

Naturnationalpark Mølleådal

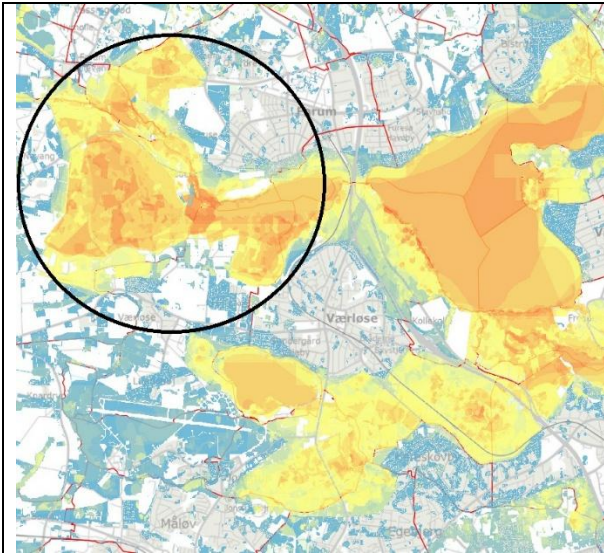
En reel forskel for naturen i Mølleådal

af Danmarks Naturfredningsforening lokale afdeling i Furesø Kommune

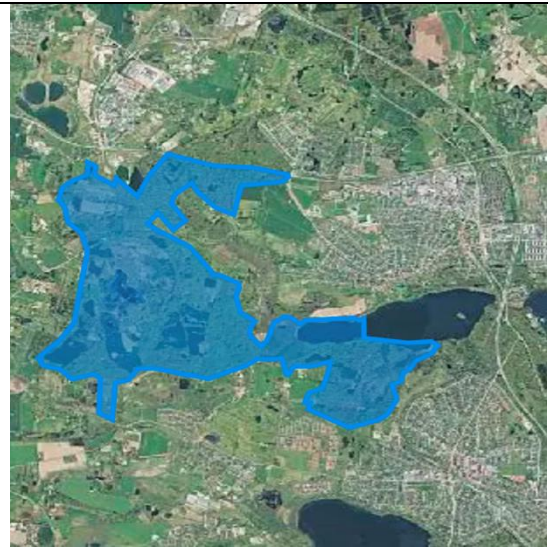


800-900 hektar vildmark for enden af Linje B

Visionen for Naturnationalpark Mølleådal er et stort sammenhængende naturområde, hvor de naturlige processer genopstår og naturen får første ret. Her erstattes tilgroning og klassisk naturpleje af et langstrakt vildnis med naturlig dynamik. Et storslået landskab af national betydning kan genopstå. De truede arter kan måske reddes, men her er det ved at være sidste udkald.



1. Bioscore i NNP Mølleådal. Jo varmere, jo mere værdifuld natur. Kun få steder på Sjælland og i hele Danmark opnår så høj en bioscore som de højest scorende i NNP Mølleådal.



2. Eksempel på en afgrænsning. Her er 800 hektar med muligheder for udvidelse til 900 hektar i naboskove og en større andel af Farum Sø.

Naturpotentialet er enormt. Naturhistorikerne fortæller om orkidéer og mange arter af, nu uddøde, sommerfugle fra Sortemosen og Sækken. Bioscoren er i top og arealet er blandt de allermest værdifulde af statens arealer i Østdanmark. Men også her er der en fortsat tilbagegang i naturværdier, tabte levesteder og arter, der forsvinder. Knoglefund viser, at der tidligere levede urokser, bison, vildhest, vildsvin, bæver og kronhjorte i Nordsjælland. De store dyr der holdt skoven åben og varieret er desværre væk i dag, men både de store dyr og den vilde rige natur kan komme tilbage igen, hvis vi griber chancen med en udpeging af Naturnationalpark Mølleådal.

Gennem genoprettet vandstand i moserne og genslyngning af åer, rydning af plantagerne og introduktion af græssende dyr genskabes der med kendte og effektive virkemidler en mosaik af lysåben græsningskov, solbeskinnede moser, hængesække og myldrende blomsterenge. Danmarks urnatur og levesteder for vores arter.



3. Violetrandet Ildfugl flyver stadig på naboarealerne

Skygge og grønne glimt i mosen

Jeg går af stien gennem Sortemosen rundt om Farum Sø. Væk fra stien står vegetationen meterhøjt og kappes om lyset. Pilekrat og siv vokser mig over hovedet. Kær-storkenæb (rødlistet) findes mest langs stien, hvor den smalle rydning gør, at lyset når ned til jorden. Uden for den lysåbne stribe ligger store arealer i skygge. Jeg ved, at mellem de høje tagrør findes der stadig små lommer af Sump-kællingetand, Skjolddrager og Eng-forglemmigej. Blomsterne er meget vigtige for de bestøvende insekter, men de kan ikke konkurrere om lyset med de høje siv og der flyver nærmest ingen insekter nede i den kolde skygge. Tørveviol, som i Danmark nok havde sit sidste levested her, er nu ikke blevet set i fem år. Flere arter i moserne hænger i med det sidste og de slås alle om lyset fra solen.



4. Grøn busksommerfugl

Hvert år slut april leder jeg efter Grøn busksommerfugl. Den findes her heldigvis endnu. Tre steder: Sækken, Præstemosen og Sortemosen. Vejen ind i Sækken går over en voldgrav på en bro af gamle grene. Det kræver både balance og gummistøvler. Pludselig er jeg igennem krattet og står nu i et næsten svensk moselandskab med birketræer og tuer af tranebær og kæruld. Her er ingen stier og ingen mennesker. Alting svupper vådt. Jeg ser mange spor af rådyr, men de små hjorte kan ikke bremse tilgroningen. Birketræerne lukker sig langsomt over tuerne. Mindre rydninger i Sortemosen og Præstemosen har hidtil holdt Grøn busksommerfugl i live. I fravær af planteædere bliver Sækken blot mørkere. Jeg er bekymret for, at også Grøn busksommerfugl vil forsvinde. Et forår vil jeg igen gå ud på de kendte steder, men uden held. En ubrudt række gennem årtusinder vil ophøre, og jeg vil stå der og opleve tomrummet.

På samme måde som Isblåfugl, Bølleblåfugl, Moserandøje, Engperlemorssommerfugl og Mørk pletvinge, der allerede er forsvundet, vil også Grøn busksommerfugl dén dag være borte. Isoleret, bortskygget og væk. Mosen vil føles tom.

Men endnu flyver den. Endnu er der håb. De tre små, adskilte bestande kan stadig reddes. En dag kan de flyve gennem lysåbne skovlandskaber, udveksle individer og på ny indtage de tabte levesteder i de genskabte skovmoser i Ganløse Ore. Her kan de igen lægge æg på bladene af Mosebølle og Tranebær – og fortsætte deres livscyklus i generationer fremover.



Tæt på hovedstadsområdet

Placeringen tæt på København med gode s-togforbindelser er et stort plus for Naturnationalpark Mølleådal. Der er en øget bevidsthed i befolkningen, ikke mindst dem der bor i de store byer om at vild natur har stor værdi og ønsker mere af den. Mange er optaget af mere vild natur og i sig selv er de store vildtlevende store dyr blevet en stor attraktion.

Ydermere er der globalt en stærk bevægelse og erkendelse af naturens positive indvirkninger på menneskers mentale og fysiske sundhed. Ophold i naturen reducerer stress og øger mental trivsel og den ærefrygt der opstår når man opholder sig i imponerende vild natur kan ikke erstattes af noget andet.

Danskerne er generelt ved at genopdage den danske vilde natur og i hovedstadsområdet viser meningsmålinger en særlig begejstring.

Tiden er inde – og indvendingerne kan håndteres

I Grøn Trepert er det besluttet at der skal udpeges 7 nye Naturnationalparker. Naturstyrelsen meldte i 2025 ud af man ville undersøge muligheden for at mindst 1 af disse naturnationalparker kunne have beliggenhed i det østlige Danmark. En håndfuld af disse 7 NNP'er er aktuelt under udpegning (foråret 2026), men den NNP der skal placeres i Østdanmark er endnu ikke besluttet.

Tisvilde Hegn og Klampenborg Dyrehave er biologisk set de mest oplagte kandidater i det østlige Danmark i forhold til størrelse, biodiversitet og arrondering. Men NNP Mølleådal er et stærkt alternativ. Naturstyrelsen har på en tidligere bruttoliste over kandidater givet området en meget høj score i pointsystemet (så højt at flere allerede udpegede Naturnationalparker faktisk scorer lavere).

Eneste indvending mod NNP Mølleådal i den forrige bruttoliste var "infrastruktur" og "høj skovandel" (se skema herunder).

Skovnavn	Max areal (ha)	Kategori Ph.D.	Bemærkninger	Kommunernes tilbagemeldinger	Biodiversitet	Heterogenitet	Dyrevelfærds mæssigt egnet til helårsgræsning	Rekreativ udnyttelse	Arrondering	Infrastruktur	Fortidsminder	Andel af Natur a 2000- område
Farum Lillevang, Terkelskov, Ganløse Ore og Ryget	709	15,25	Ikke medtaget grundet infrastruktur og høj skovandel.	Ingen tilbagemeldinger	+	+	0	Høj	0	÷	0	Høj

5. Naturstyrelsens vurdering af NNP Mølleådal

Indvending 1: Infrastruktur

Med udpegningen af statens arealer ved Kalø som en kandidat til en kommende NNP i efteråret 2025 må indvendingen omkring infrastruktur som en indvending bortfalde omgående. NNP Kalø ville blive gennemskåret af langt flere, større og mere befærdede veje end det foreslåede areal i Mølleådalene (se kortudsnit for NNP Kalø til højre).

Kryds af en mindre skovvej eller landevej kan foregå ved hjælp af en kort vejstrækning med nedsat hastighed og færreste som i NNP Fussingø. Se også FAQ.



6. Naturstyrelsens forslag til NNP Kalø

Indvending 2: Høj skovandel

Den anden indvending angående "høj skovandel" virker i ringe grad til at være fagligt underbygget. Skove har i årtusinder været levested for en lang række arter af hjemmehørende store vilde planteædere, herunder urokse og vildhest. Denne indvending håndteres let ved at tilpasse græsningstrykket til fødetilgængeligheden og i øvrigt medtage de eksisterende lysåbne områder som overdrevet ved Ryethøj, skovrydningerne i Nyvang og engområderne ved Klevads mose, Skydebanerne og Maglemosen.

Hvorfor *Naturnationalpark* (NNP)?

Naturnationalpark som koncept og udpegning er den mest ambitiøse af alle danske naturudpegninger og den eneste der sikrer en betydelig forskel for naturen. En Naturnationalpark giver området en juridisk beskyttelse og sikrer (fuld finansiering med statslige) midler til naturgenopretning og naturlig dynamik - og forskning viser at det netop er hvad naturen i Danmark mangler for at bremse tabet af biodiversitet. Ingen af nævnte er i konflikt med hinanden

	Beskyttelse	Finansiering	Indstiftelse	Ejerforhold
Naturnationalpark	Juridisk beskyttet	Statslig	Statslig	Statsejet jord
Nationalpark	Ingen særlig beskyttelse	Kommunal, privat og diverse puljer. Evt. fonde.	Statslig	Ingen binding
Naturpark	Ingen særlig beskyttelse	Kommunal, privat og diverse puljer. Evt. fonde.	Friluftsrådet	Ingen binding

Mølleådalens truede natur

Området rummer endnu biodiversitet af national betydning, men naturværdierne er i færd med at forsvinde. Fraværet af store planteædere og naturlig hydrologi har allerede haft mærkbare konsekvenser. Flere arter er væk og kommer ikke tilbage.

Mølleådalens natur og truede arter

	Arter (udvalg)	Status i området / Behov
Udvalg af sjældne og truede arter (Rødlistede)	Violetrandet Ildfugl, Lille Køllesværmer, Stor Enggræshoppe, Sumpgræshoppe Tørveviol, Grenet Star, Skov-gøgelilje, Skov-kløver, Sort fladbælg, Blåtoppet Kohvede, Liden Steffensurt, Bjerg-perikon, Kost-nellike, Måj-gøgeurt, Foldfrø, Vår-fladbælg, Skæv vindelsnegl og Markfirben.	Arterne har behov for at man bremser tilgroning og genopretning af våde naturtyper via naturlig hydrologi og naturligt græsningstryk.
Forsvundne arter (udvalg)	Isblåfugl, Engperlemorsommerfugl, Engblomme, Mørk Pletvinge, Bølleblåfugl, Dukatsommerfugl, Skovperlemorsommerfugl, Foranderlig blåfugl og Moserandøje. Djævelsbid, Ægbladet fliglæbe, Svinøje, Vibefedt, Tyttebær, Pukkellæbe, Nikkende Hullæbe, Tyndakset gøgeurt og Gul stenbræk.	Arterne er tabte pga. ændrede vandstandsforhold, ophørt græsning, overgræsning, skovbrug, tilgroning og isolation af levesteder.
Nøglearter (indvandring og udsætning)	Bæver og odder forventes at indvandre naturligt på kort sigt. Dådyr og kronhjorte forventes at indvandre på længere sigt. Vildtlevende heste og okser kan genudsættes i området hvor de levede tidligere.	En blanding af forventet indvandring og aktiv genudsætning.

Behovet for store planteædere

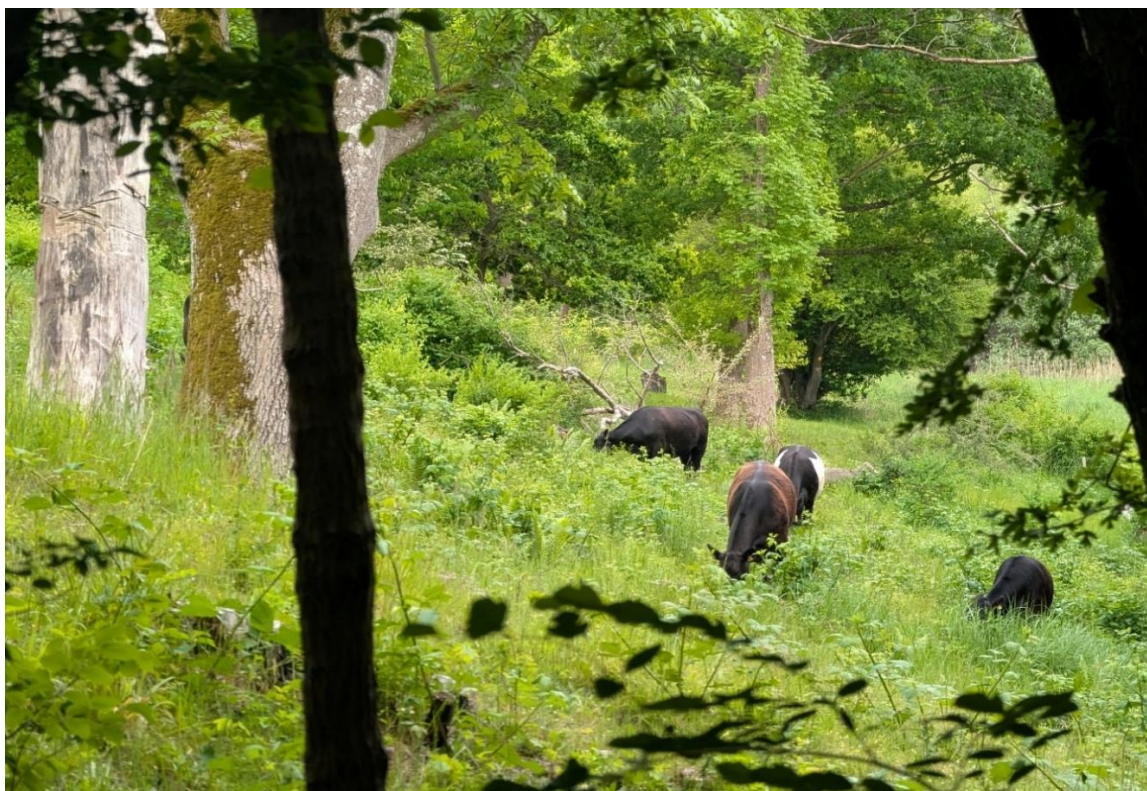
Helårsgræsning med store dyr kan skabe den nødvendige variation (heterogenitet) og holde landskabet åbent, så de resterende rødlistede arter kan få bedre vilkår og overleve.

Truslen fra tilgroning: Uden den naturlige forstyrrelse fra tunge dyr gror de solbeskinnede moser, skovlysninger og kildevæld til i pilekrat, graner og birk, hvilket skygger og kvæler de sjældne planter og fjerner levesteder for sommerfugle og andre insekter.



7. Kvæg skraber jorden op

Områder som Maglemosen, Sækken og Sortemosen er i høj grad under tilgroning, men de fleste områder i det foreslåede areal er unaturligt mørke og enten groet til for længst eller under kraftig tilgroning. Mange lyskrævende arter i Sortemosen findes nu kun udbredte langs stierne, hvor solen kommer helt ned til jorden.



8. Store planteædere ved Krogenlund tæt ved NNP Mølleådal

Bred opbakning til naturen

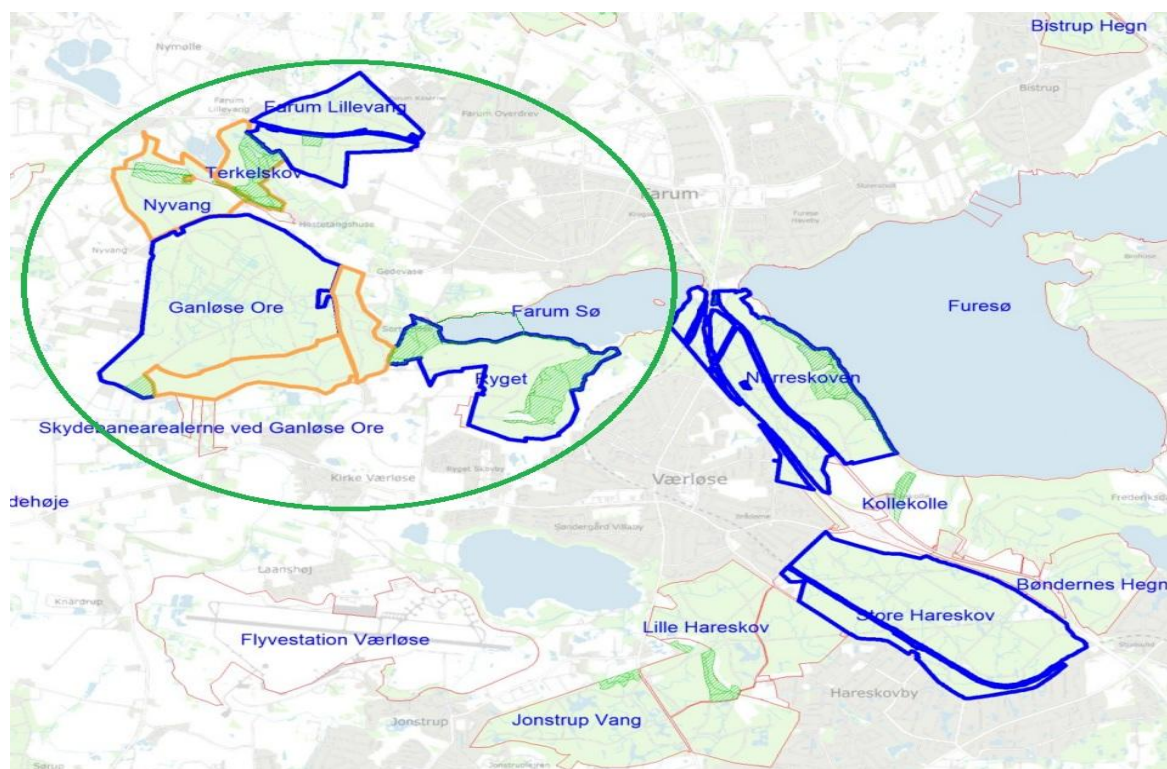
Den statslige finansiering gennem den **Grønne Trepert**, kombineret med den stigende begejstring og anerkendelse af vild natur som en attraktion har skabt et historisk mulighedsrum.

Lokal opbakning: De lokale byråd og borgmestre udtrykker et ønske om grønne områder og mere vild natur. Naturnationalpark Mølleådalene kan være en løftestang for kommunernes grønne profiler, naturområder giver attraktive boligområder, løfter biodiversiteten og borgernes livskvalitet. Projektet nyder støtte fra en bred vifte af aktører, herunder Danmarks Naturfredningsforening (DN).

Folkelig opbakning: Meningsmålinger og forskning viser at et flertal af danskerne foretrækker skove med vilde dyr fremfor skove uden vilde dyr. Kun et mindretal er direkte imod store græssere og hegn. Særlig stor er begejstringen for rewilding i hovedstadsområdet. Dette er en vigtig betragtning da NNP Mølleådalene som tidligere nævnt, ligger tæt på S-togs nettet. Men må forvente en reaktion fra de borgere der ønsker det anderledes, men Naturnationalpark Mølleådalene med store græssende dyr vil for de fleste mennesker i regionen være en positiv ændring.

Hvor skal Naturnationalpark Mølleådalene ligge?

Naturnationalparkerne under den nuværende lovgivning skal per definition foregå på statens arealer. Dertil bør Naturnationalparker i udgangspunktet være mindst 1000 hektar, jævnfør den videnskabelige arbejdsgruppe knyttet til Naturnationalparkerne.



9. Statsejede områder der kan bindes sammen i den kommende Naturnationalpark Mølleådalene.

I Naturnationalpark Mølleådal kan man godt nærme sig 1000 hektar, men selv hvis man begynder med et lidt mindre areal (ex 800 hektar) skal man ligesom de øvrige Naturnationalparker være opmærksom på muligheden for at tilkøbe nye arealer.

De statsejede arealer i Ryget skov, Sækken, Præsteskov, Sortemosen, Ganløse Ore, Mølleåen, Lillesø (vestligste del af Farum sø), Terkelskov, Skydebanerne i Oremosen, Ryethøj, Klevads eng, Nyvang og Farum Lillevang udgør knap 800 hektar og er et bud på en konkret afgrænsning. Men NNP Mølleådal kan let blive større.

En større del af Farum Sø langs den sydlige bred i Farum sø (50 hektar) mod Svaneholm kan også inkluderes og derved vil det samlede areal blive mere end 800 hektar. Farum sø er i alt 120 hektar og med hele Farum Sø (som i NNP Fussingø) vil NNP Mølleådal totalt blive 900 hektar. Man ville også kunne inkludere Farum Lillevang og derved vil Naturnationalparken bliver yderligere 50 hektar større. Altså i alt 950 hektar.

Derudover kan området udvides med naboarealer (kommunale, fondsejede, kirkelige eller private) enten ved ændret ejerskab eller ændret lovgivning. DN Furesø er allerede i dialog med private lodsejere i området og vi har indtryk af en bred opbakning til græsning på store sammenhængende områder.

FAQ - svar på spørgsmål

Området er gennemskåret af enkelte større og mindre veje. Er det en hindring?

Nej. Selvom veje skærer gennem området, findes der velprøvede løsninger i form af forskellige faunapassager.

Dette udkast til afgrænsning kræver et kryds af tre veje: Farumvej, Christianshøjvej og Nymøllevej.

Færister og en kort vejstrækning med nedsat hastighed er en velprøvet løsning.

Faunabroer kan også være elegante måder at krydse større hovedveje på – evt. hvis man vil inkludere den nordlige del af Farum Lillevang.



10. Naturstyrelsens illustration af færister fra side om NNP Fussingø.



Er skovandelen for høj til at sikre den nødvendige variation?

Nej. Der er både overdrev, moser, enge og søer i området - og store græssende dyr vil naturligt påvirke planter og træer ved at spise dem og afbarke, gnutte og træde på dem. Lysningerne holdes derved åbne og tilgroningen bremses voldsomt og den naturlige dynamik med væltede træer vil kontinuerligt skabe nye lysninger.

Man bør selvfølgelig afstemme mængden af dyr i forhold til det fødegrundlag man forventer kan understøtte dem året rundt uden tilskudsfordring. 100-200kg planteæder per hektar er et passende niveau. Dertil inkludere alle allerede lysåbne arealer.

Hvordan skal dyrene tilses og hvordan med dyrevelfærden?

Dyrene skal tilses efter lovgivningen og dyrevelfærdsloven gælder fortsat for dyr i Naturnationalparker.

Der skal være en beredskabsplan ved foderknaphed som det ses i NNP Gribskov og NNP Fussingø og der skal reageres hvis dyrene ikke har føde nok på arealet.

Der er mange muligheder for naturligt frostfrit vand i området herunder mindre vandløb i skovbunden. Derudover skal der være en back-up løsning der sikrer frostfrit drikkevand i tilfælde af ekstremt vejr.

Dyrevelfærdsloven gælder i alle NNP, men der kan jf. Loven om naturnationalparker dispenseres fra et dagligt tilsyn på individniveau.

Dette håndteres allerede i de eksisterende naturnationalparker.

Beredskabsplan

Følgende tiltag – ud over bestandsregulering og flytning af dyr - kan bringes i spil og eventuelt anvendes simultant:

- Etablering af mindre frahegninger på 1-3 ha som kan åbnes ifm. perioder med særlig fødemangel. Frahegningerne flyttes med fx 5-7 års mellemrum og kan dermed skabe en strukturel variation med forskellige tilgroningsstadier.
- Fældning af træer, hvor dyrene vil kunne æde knopper, kviste, bark mm. Træerne vil efterlades og dermed skabe mere dødt ved i skovbunden
- Etablering af aflastningsarealer uden for naturnationalparken. Under helt særlige forhold vil dyrene i en kortere periode kunne sluses ud på disse arealer.
- Tilskudsfordring

11. Beredskabsplan for NNP Gribskov

Hvad med hegn?

Hegnet ved Mølleådal kan blot være et lavt kreaturhegn. Hegnet omkring Naturnationalparkerne er nødvendigt for at undgå at hjorte, heste, kvæg med mere løber ud på veje og marker og ind i beboelsesområder.

Medmindre man vælger at udsætte elge eller kronhjorte er det ikke nødvendigt med høje hegn. Lave kreaturhegn (max 1.25) vil altså fungere helt fint i NNP Mølleådal. Hjorte, ræve og grævling vil kunne passere disse hegn aldeles uhindret.



12 Cykelryttere passerer kvæg i Klevads mose

Hvordan håndteres MTB-ryttere og lignende trafik?

Cykeltrafik begrænses til de større, etablerede skovveje og stier for at sikre ro til de store græssere og andre besøgende. Evt. eksisterende uformelle spor i sårbare områder nedlægges.

Hvordan bliver adgangen for ryttere?

Ryttere er velkomne som i de øvrige Naturnationalparker. I andre lande er det en attraktion at ride på safari og få naturoplevelser fra hesteryg, men i Danmark er der ikke tradition for dette og nogle ryttere vil være utrygge ved at ride blandt utæmmede heste. Typisk vil heste, okser og hjorte holde sig på afstand som man i dag oplever det i Jægersborg Dyrehave. For at tilgodese ryttere kan man lave særlige låger der kan betjenes uden at stige af hesten.

Hvor kan skovgæster opholde sig?

Vildtlevende græssende dyr, der ikke bliver fodret, er i udgangspunktet ikke opsøgende over for besøgende. Der kan anlægges indhegnede "madpakke-zoner" i parkens yderkant nær indgangene, hvis ønsket. Inde i selve parken færdes man på naturens præmisser i et landskab præget af vilde flokke af store dyr, men selvom man kan se sporene fra dyrene alle steder, kan de være overraskende svære at finde.

Må man medbringe hund i nationalparken?

På Naturstyrelsens arealer er der krav om brug af kort hundesnor. Det anbefales, at der i en NNP etableres zoner for forskellige typer af færdsel. De mest sårbare kerneområder friholdes helt for hunde, mens hunde i snor er velkomne i andre områder.

Hvilke træer skal ryddes, og hvad skal bevares?

Fremgangsmåden andre steder har været at man i første omgang fjerner eksotiske træarter og områder med plantage-karakter. De fældede træer kan enten sælges som tømmer eller blive liggende på arealet.

Hvad med bæveren?

Bæveren findes allerede ved Hillerød mindre 30 kilometer fra Mølleådalen og forventes at indvandre over de kommende år, nationalpark eller ej. Dens dæmninger vil understøtte den hydrologiske genopretning. Eventuelle uhensigtsmæssige opstemninger håndteres allerede jævnligt i Jylland og andre steder i Nordsjælland ved en hel eller delvis fjernelse.

Hvorfor ikke bare Naturpark?

I området findes allerede Naturpark Mølleådalen der udgør 50km². Naturpark Mølleådalen blev oprindeligt etableret i 1942 og i regi af Friluftsrådets koncept for naturparker blev området certificeret som Naturpark i 2016.

Der følger desværre ingen yderligere beskyttelse med status af "Naturpark" og en evt. naturgenopretning vil være begrænset til frivillighed og tilfældig finansiering, dog støttet af mindre kommunale personaleressourcer.

Desværre har certificeringen ikke betydet en bedre beskyttelse af naturen og mange sjældne arter er forsvundet fra området. Der har ikke været naturgenopretningstiltag i større skala og med den nuværende forvaltning er en fortsat tilbagegang for biodiversiteten forventelig.

En Nationalpark er ikke i konflikt med øvrige udvidelser af ex. nationalparker, naturparker eller grundvandsparker.

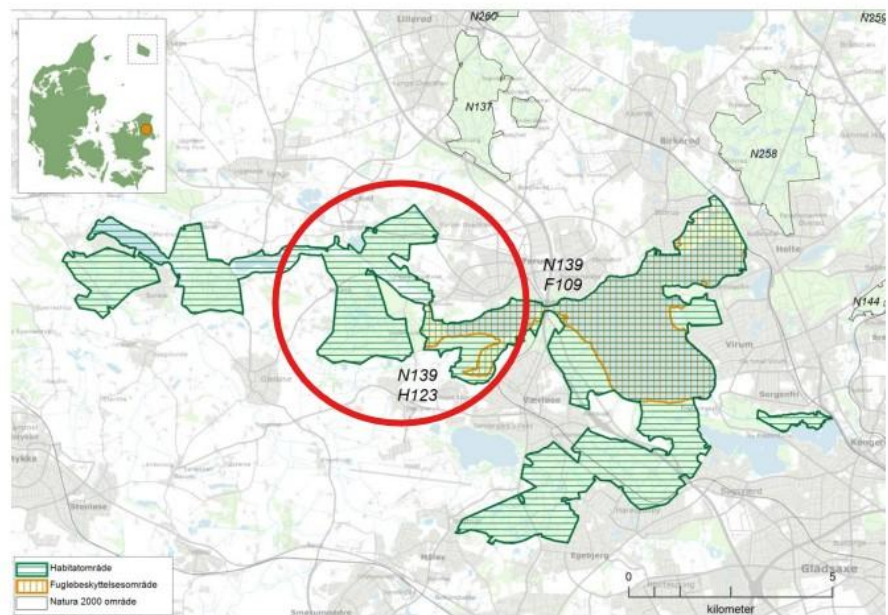
Hvorfor ikke nationalpark?

Nationalparkkonceptet i dansk kontekst giver desværre ingen særlig beskyttelse og/eller krav om naturgenopretning. Flere villaveje, golfbaner og tankstationer indgår i de eksisterende Nationalparker. I sig selv giver en udpegning som Nationalpark eller Naturpark ikke en yderligere forbedring af naturen.

Hvorfor er Natura2000 ikke nok?

Siden 1992 har store dele af Nationalpark Mølleådalen været udpeget som Natura2000 områder.

Plejeplanerne for området har ikke løst opgaven med at bevare og forbedre biodiversiteten, og i løbet af de seneste 35 år er flere arter forsvundet fra områderne som en følge deraf.



Kortet viser afgrænsningen af Natura 2000-område N139 Øvre Mølleådal, Furesø og Frederiksdal Skov. Natura 2000-området består af habitatområde H123 (vandret grøn skravering) og fuglebeskyttelsesområde F109 (lodret orange skravering).

Er urørt skov ikke nok?

Alle skovene i området er udpeget til urørt skov, og efter den aktuelle indfasning, der varer nogle år, så bliver de "urørte". Hvilket betyder "uden skovdrift". Det er en klar forbedring i forhold til biodiversiteten i forhold til produktionsskov (herunder fredskov). Men urørt skov uden store planteædere bliver tilgroede, mørke og med meget lidt underskov, og kun få urter og insekter, sammenlignet med den mængde lys og de levesteder der skabes, når store planteædere i naturlige tætheder lever i områderne. I en urørt skov er der ingen garanti for at der bliver sat store planteædere ud og samtidig er der ingen beskyttelse mod at jagt på de rådyr mm. der allerede lever der.

Hvad koster det?

Tiltaget NNP er uden betydning for kommunale budgetter. Finansieringen af Naturnationalparkerne er statslig og besluttet i forbindelse med grøn trepart. Furesø, Egedal og Allerød Kommune kommer altså ikke til selv at skulle betale for projektet der overalt foregår på statsejet jord.

Hvem bakker allerede op om Naturnationalpark Mølleådal?

Der vil altid være modstand mod store projekter uagtet om det er infrastruktur, byggeri eller naturprojekter. Derfor fokuserer dette notat på hvem der allerede bakker op om NNP Møllepdalen i nærværende form.

Opbakning fra de store nationale grønne organisationer, fra de lokale grønne interesseorganisationer og centrale lokalpolitiske partier og borgmestere er selvfølgelig vigtigt og nedenstående liste er kun en foreløbig en oversigt over de mange positive tilbagemeldinger.

Bjørli Lehrmann, Lokal naturvejleder og naturformidler i naturprogrammet 1 døgn, 2 hold, 3 dyr har arbejdet i og omkring Mølleådal i hele sin professionelle karriere der strækker sig over 3-4 årtier:



"Mølleådal er et naturområde, som jeg er færdedes meget i i mine mange år som naturvejleder. Det er et enestående område med et kæmpe naturpotentiale, fordi det rummer gamle skove i kuperet terræn på varierende jordbund. Men naturen her forringes år for år. Arter forsvinder hele tiden. Det er så sørgeligt at være vidne til. Der mangler lys til jordbunden, men vi kender løsningen. Der skal græssere – heste og kvæg - ind i skovene og det kan ikke gå hurtigt nok."

Hilsen Bjørli Lehrmann – biolog og naturvejleder"

Opbakning fra NGO'er og politiske partier

	<p>"Mølleådal er et godt bud på en Naturnationalpark i Østdanmark med moser, søer, skrænter, gamle løvskove og botanik fra øverste hylde. Området bør udvides på sigt, men har allerede en størrelse og en kvalitet der viser et seriøst potentiale."</p> <p>Forperson Philip Hahn-Petersen</p>
	<p>"En genforvildet Mølleådal udpeget som Naturnationalpark vil være en gave til de mange sjældne arter i området. Med fremtidige udvidelser vil det endda kunne blive et naturområde af national betydning." Forperson Dana Borg</p>
<p>Venstre, Furesø kommune</p>	<p>"Ja tak til en Naturnationalpark til Furesø. (...) 1. Fordi vi skal have mere og bedre natur. 2. Fordi vi har noget af den natur i Danmark med højest "bio-score" og dermed mest bevaringsværdig/potentiale. 3. Fordi staten betaler både anlæg og drift.</p> <p>Borgmester i Furesø kommune, Nicolai Bechfeldt</p>

Hvem står bag dette forslag?



Danmarks
Naturfrednings
forening

Danmarks Naturfredningsforening lokale bestyrelsesafdeling i Furesø kommune.

Kontakt

Morten Rosenvold Villadsen, bestyrelsesmedlem i DN Furesø

villadsen.morten@gmail.com / 27219043

Carsten Juel, Formand for DN Furesø

Cjuel.cj@gmail.com / 51416781

Tekst og fotos af Morten Rosenvold Villadsen.

Øvrige illustrationer og screenshots fra Naturstyrelsen og Miljøstyrelsen.