

Sammenhengende Planlægning for Flyvestationen (Høringsversion)



FURESØ
KOMMUNE

HØRINGSVERSION

Forsidefoto:

Alf Blume med undtagelse af Tårnet, som er taget af Freja Ejendomme

INDHOLD

1. FORORD
2. INTRODUKTION
3. EKSISTERENDE PLANMÆSSIGE FORHOLD
 - a. Natur- og landskabsværdier
 - b. Kultur- og Fritidsaksen herunder bevaringsværdige bygninger og anlæg
 - c. Stier, veje og parkeringsarealer
4. EKSISTERENDE BYGNINGER, ANLÆG OG REKREATIVE MULIGHEDER
 - a. Natur- og landskabsværdier
 - b. Kultur- og Fritidsaksen herunder bevaringsværdige bygninger og anlæg
 - c. Stier, veje og parkeringsarealer
5. FREMTIDIGE UDVIKLINGSPERSPEKTIVER
 - a. Natur- og landskabsværdier
 - b. Kultur- og Fritidsaksen herunder bevaringsværdige bygninger og anlæg
 - c. Stier, veje og parkeringsarealer

HØRINGSVERSION

1. FORORD

Siden Flyvestation Værløse blev forladt af Forsvaret i 2008 har ønskerne, visionerne og drømmene for Flyvestationen været mange. Flyvestationens unikke natur, landskabskarakteren, kulturhistorien, vidderne og det store himmelhvælv gør tilsammen området til noget ganske særligt. Flyvestationen kan også kaldes for "Drømmestationen", da fantasien og drømmene bliver sluppet løs, i det øjeblik man sætter fod på området.

Miljø-, Plan- og Teknikudvalget ønsker med denne sammenhængende planlægning for Flyvestationen at samle de hidtidigt høstede erfaringer fra Flyvestationens transformation fra lukket militært til åbent offentligt tilgængeligt område og bringe dem med ind i fremtiden ved at bruge dem som trædesten i de overordnede strategiske rammer for den fortsatte udvikling og anvendelse af Flyvestationen.

Hensigten med den sammenhængende planlægning for Flyvestationen er dobbelt, da formålet dels er at give borgere, foreninger og erhvervsliv et overblik over de eksisterende muligheder og sigtelinjer i anvendelsen af Flyvestationen, dels at give Furesø Kommune og ejerne et arbejdsredskab i indsatsen for at understøtte den udvikling, der ønskes for Flyvestationen. Hensigten er dermed en form for principplan, som både omfatter de eksisterende forhold, de planlagte forhold samt Kommunens, ejernes og brugernes ønsker til området.

Udkastet til den sammenhængende planlægning for Flyvestationen er blevet til i samarbejde med ejerkredsen samt udvalgte interessenter. Nu ønsker vi at høre den brede befolkning i Furesø Kommune. Vi håber, at I vil tage vel imod vores oplæg til en "Sammenhængende Planlægning for Flyvestationen".

På vegne af Miljø-, Plan-, og Teknikudvalget, 2017

John Ingemann Allentoft

2. INTRODUKTION

BAGGRUND

Ved Forsvarsforliget i 2004 blev det besluttet, at Flyvestation Værløse skulle nedlægges som militært område, og i 2008 forlod Forsvaret området.

I en regeringsaftale fra august 2013 blev ejerskabet til Flyvestationen overdraget til Naturstyrelsen, Freja ejendomme og Nationalmuseet, mens Forsvaret beholder et mindre område. Derudover ejer Boligejendom et område i den nordlige del af Flyvestationen samt en smal tange fra Søndersø til et udlagt kirkegårdsareal i syd ved Jonstrup.

Flyvestationens overgang fra et militært til et civilt område har stor betydning for Furesø Kommune, da Flyvestationen dels kommer til at huse omkring 750 nye boliger i Laanshøj og i Sydlejren, dels udgør et stort og markant rekreativt naturområde i kommunen.

Som en del af Flyvestationens transformation har der været gennemført en række borger- og interessentinddragende processer med det formål at tegne retningen for den fremtidige udvikling af Flyvestationen. Endvidere er der blevet udarbejdet en række dokumenter, der indeholder idéer og forslag til udviklingen af området. Det drejer sig eksempelvis om:

- Den oprindelige Masterplan fra Hasløv & Kjærsgaard, 2007
- Naturstyrelsens arealplan, 2014
- Masterplanskisten fra Hasløv & Kjærsgaard, 2015
- Flyvestationsudvalgets rapport, 2015
- Freja helhedsplan for Sydlejren, 2015

Derudover eksisterer en række lovpligtige planlægningsmæssige rammer, der er delvist bindende for Flyvestationen. Det drejer sig om:

- Landsplandirektivet for Flyvestationen
- Kommuneplan 2013 inkl. rammer for lokalplanlægning
- Lokalplan 72 med tillæg, Lokalplan 112 og Lokalplan 122 for Laanshøj
- Lokalplan 121 for Sydlejren
- Designmanual for Sydlejren

Tilsammen udgør de udgangspunktet for den sammenhængende planlægning for Flyvestationen.

FORMÅL

Formålet med den sammenhængende planlægning for Flyvestationen er at følge op på eksisterende planer og skitser og samle dem i ét dokument, som kan danne udgangspunkt for den overordnede strategiske udvikling af Flyvestationen.

Endvidere er formålet at give borgere, foreninger og erhvervsliv et overblik over de eksisterende muligheder og fremtidige perspektiver for anvendelsen af Flyvestationen samt at give Furesø Kommune og ejerne et arbejdsredskab i indsatsen for at understøtte den udvikling, der ønskes for Flyvestationen. Man kan sige, at den "Sammenhængende planlægning for Flyvestationen" er en platform for dialog med Flyvestationens forskellige interessenter om deres ønsker og projektidéer.

RELATION TIL KOMMUNEPLANEN

For at imødekomme et stigende ønske og behov for en sammenhængende planlægning for *Flyvestationen* har Furesø Kommune, i relation til revisionen af kommuneplanen, taget initiativ til nærværende planlægning, der tydeliggør den fremtidige arealmæssige udvikling af Flyvestationen.

Nærværende sammenhængende planlægning for Flyvestationen skal således ses som et element i den igangværende revision af kommuneplanen, samtidig med at planlægningen opfylder de ovennævnte formål.

LÆSEVEJLEDNING

Den sammenhængende planlægning for Flyvestationen er fokuseret på tre centrale temaer:

- Natur- og landskabsværdier
- Kultur- og Fritidsaksen, herunder bevaringsværdige bygninger og anlæg
- Stier, veje og parkeringsarealer

og er struktureret i tre overordnede dele:

- Del 1: Eksisterende planlægningsmæssige forhold
- Del 2: Eksisterende bygninger, anlæg og rekreative muligheder
- Del 3: Fremtidige udviklingsmuligheder

Hovedbudskaberne i de tre dele af oplæg til Sammenhængende Planlægning for Flyvestationen kan kort opsummeres til:

DEL 1: De eksisterende planlægningsmæssige rammer giver mulighed for en række forskellige anvendelser, der blandt andet knytter sig til rekreative muligheder på naturens præmisser, men også for rekreative aktiviteter, der potentielt kræver en landzonetilladelse. Den overordnede anvendelse af Flyvestationen bestemmes dels af områdets status som ydre grøn kile, dels af "Landsplandirektiv om afgrænsning og ramme for anvendelse af den grønne kile gennem Flyvestation Værløse" samt af de gældende lokalplaner for Flyvestationens to byområder henholdsvis Laanshøj og Sydlejren.

DEL 2: Siden 2013 har store dele af Flyvestationen været offentligt tilgængelige. Det drejer sig primært om Naturstyrelsens arealer og boligområderne i Laanshøj. Flyvestationen anvendes derfor allerede i dag til en række forskellige aktiviteter og formål, der overordnet knytter sig til Sletten, hvor særligt startbanen benyttes af motionister "på hjul", men området anvendes også til gåture i naturen, og der har årligt været afholdt et mindre antal større begivenheder som Store Flyvedag og Store Cykeldag.

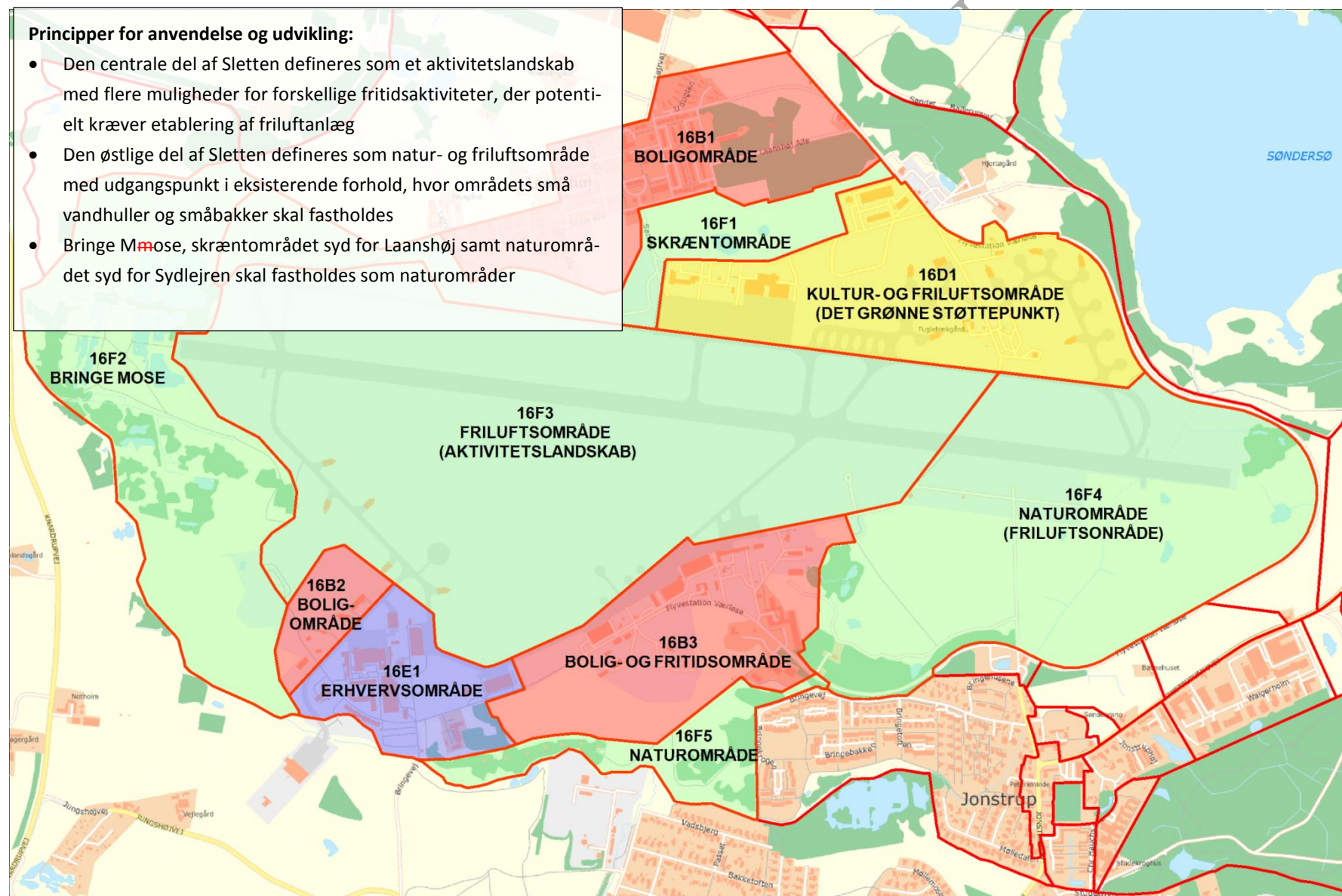
DEL 3: Rammen for den fremadrettede anvendelse og udvikling af Flyvestationen er funderet i Furesø Kommunes og ejernes vision "Flyvestationen mellem historie og moderne (by)liv", hvor der er identificeret fem overordnede formål med indsatsen for at udvikle Flyvestationen. Som i al planlægning er en central opgave at finde en god balance mellem beskyttelse og benyttelse af området. I tredje del af Sammenhængende Planlægning for Flyvestationen opstilles en række principper for den ønskede anvendelse og udvikling af området. Principperne sigter netop på at sikre den naturmæssige og kulturhistoriske beskyttelse og udvikling af området, samtidig med at der gives mulighed for udvikling af de rekreative friluftsmæssige anvendelser, ligesom principperne bidrager til at sikre en infrastruktur, der dels binder Flyvestationens forskellige områder sammen, dels binder Flyvestationen sammen med resten af Furesø Kommune.

Kortene A – F på de følgende sider fungerer som en opsummering af de overordnede intentioner for den fremadrettede anvendelse og udvikling af Flyvestationen.

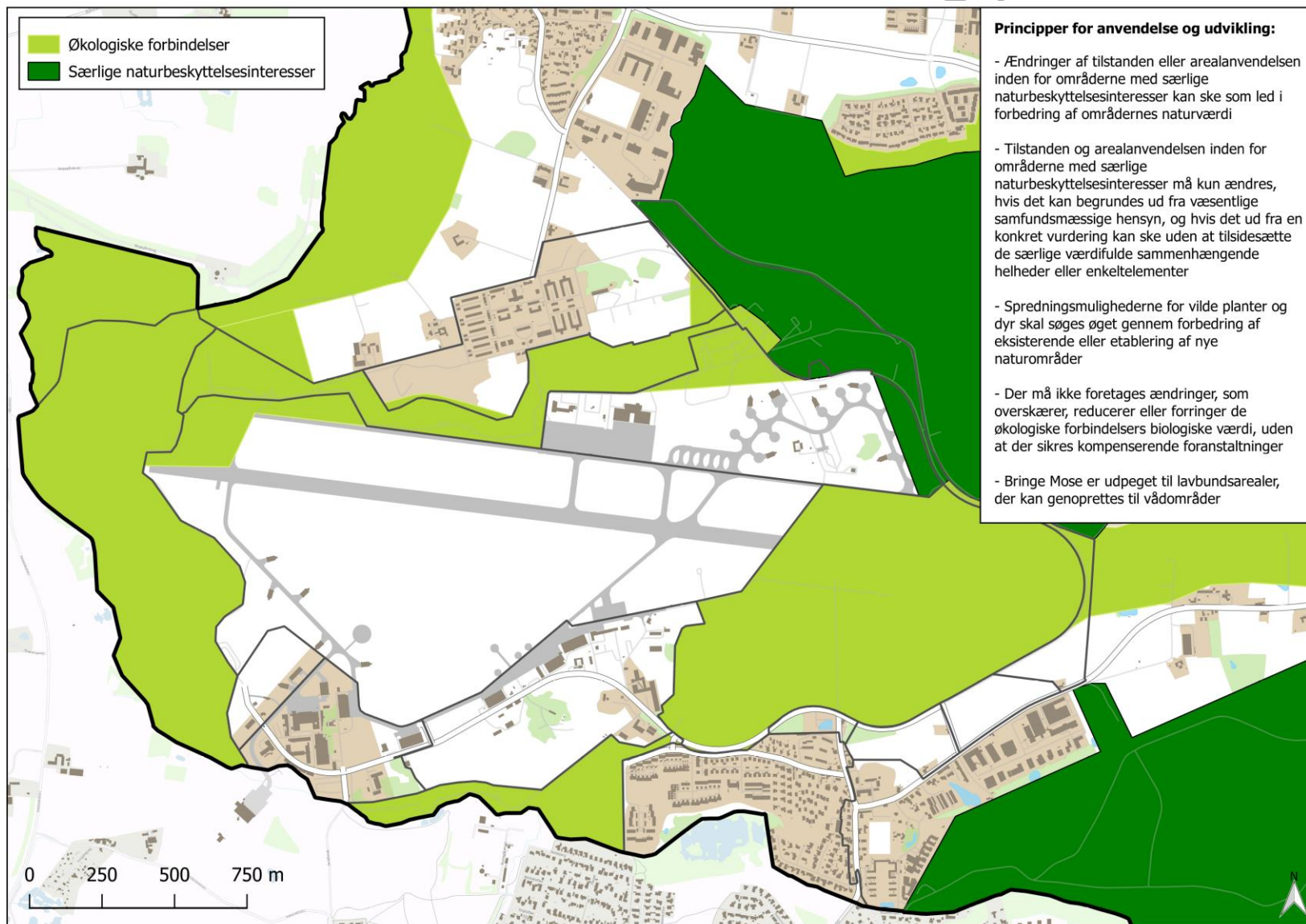
KORT A: RAMMER FOR FLYVESTATIONEN, FORSLAG TIL KOMMUNEPLAN 2017

Principper for anvendelse og udvikling:

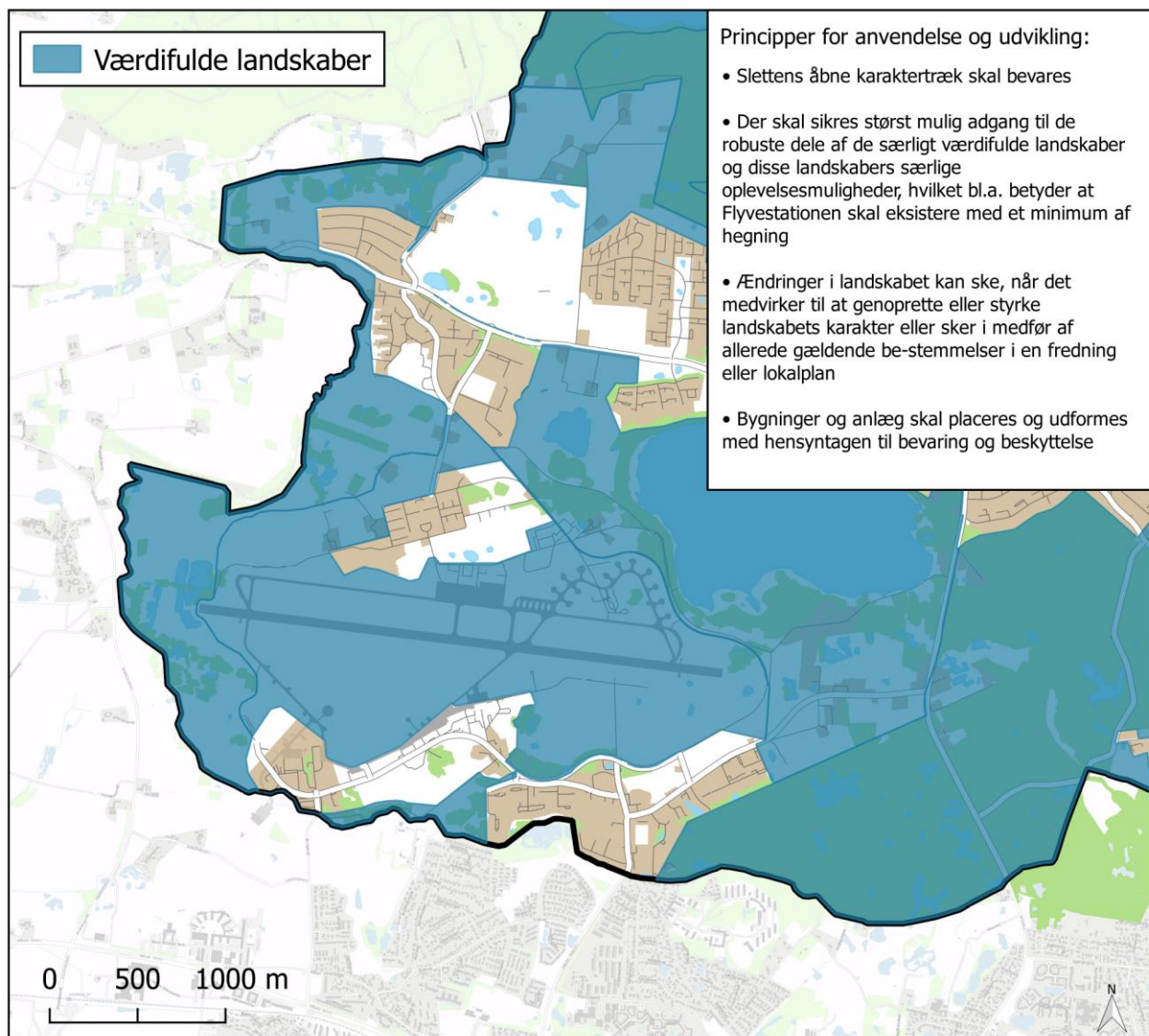
- Den centrale del af Sletten defineres som et aktivitetslandskab med flere muligheder for forskellige fritidsaktiviteter, der potentielt kræver etablering af friluftanlæg
- Den østlige del af Sletten defineres som natur- og friluftsområde med udgangspunkt i eksisterende forhold, hvor områdets små vandhuller og småbakker skal fastholdes
- Bringe Mose, skræntområdet syd for Laanshøj samt naturområdet syd for Sydlejren skal fastholdes som naturområder



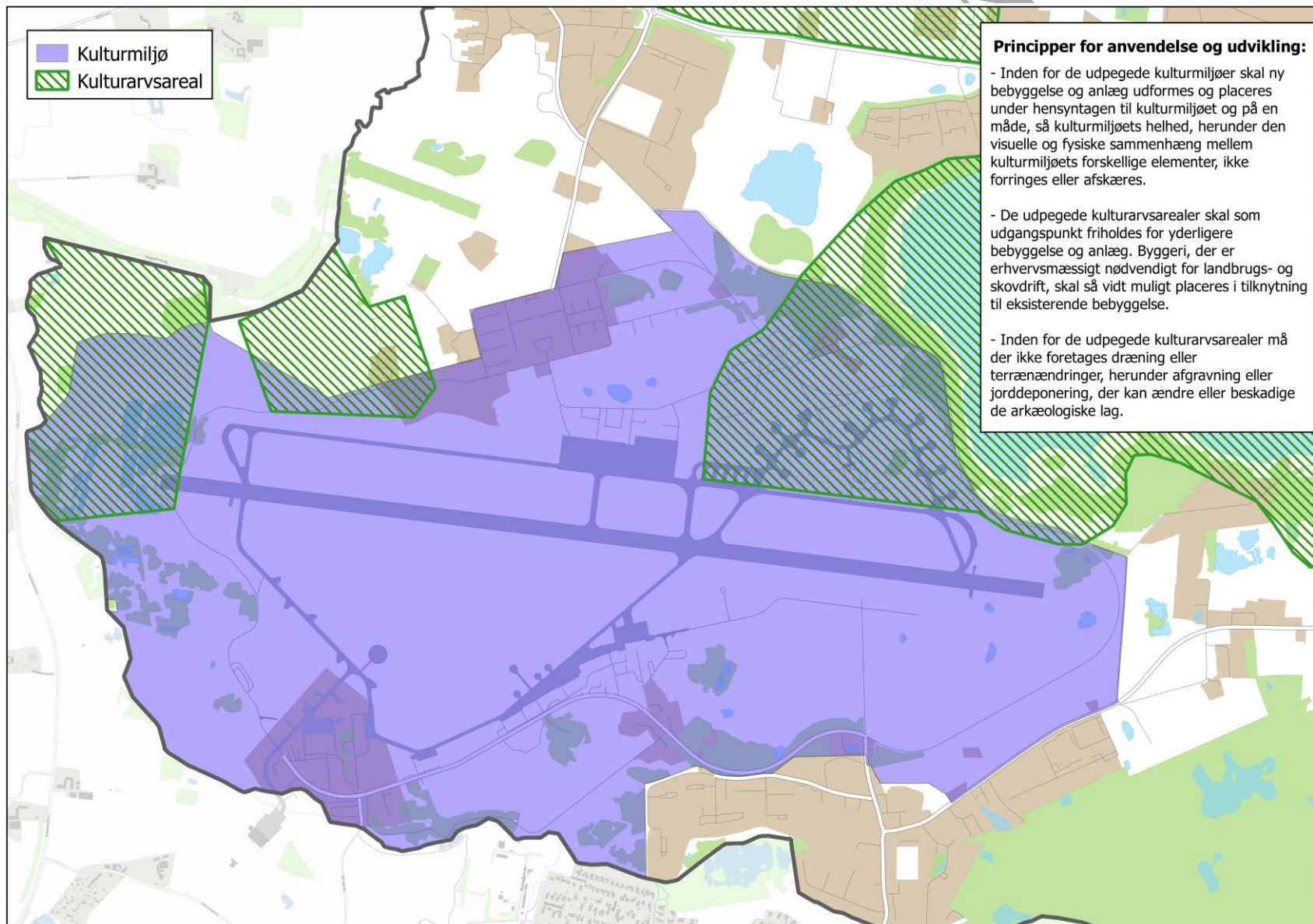
KORT B: NATURNETVÆRK PÅ FLYVESTATIONEN, FORSLAG TIL RETNINGSLINJEKORT KOMMUNEPLAN 2017



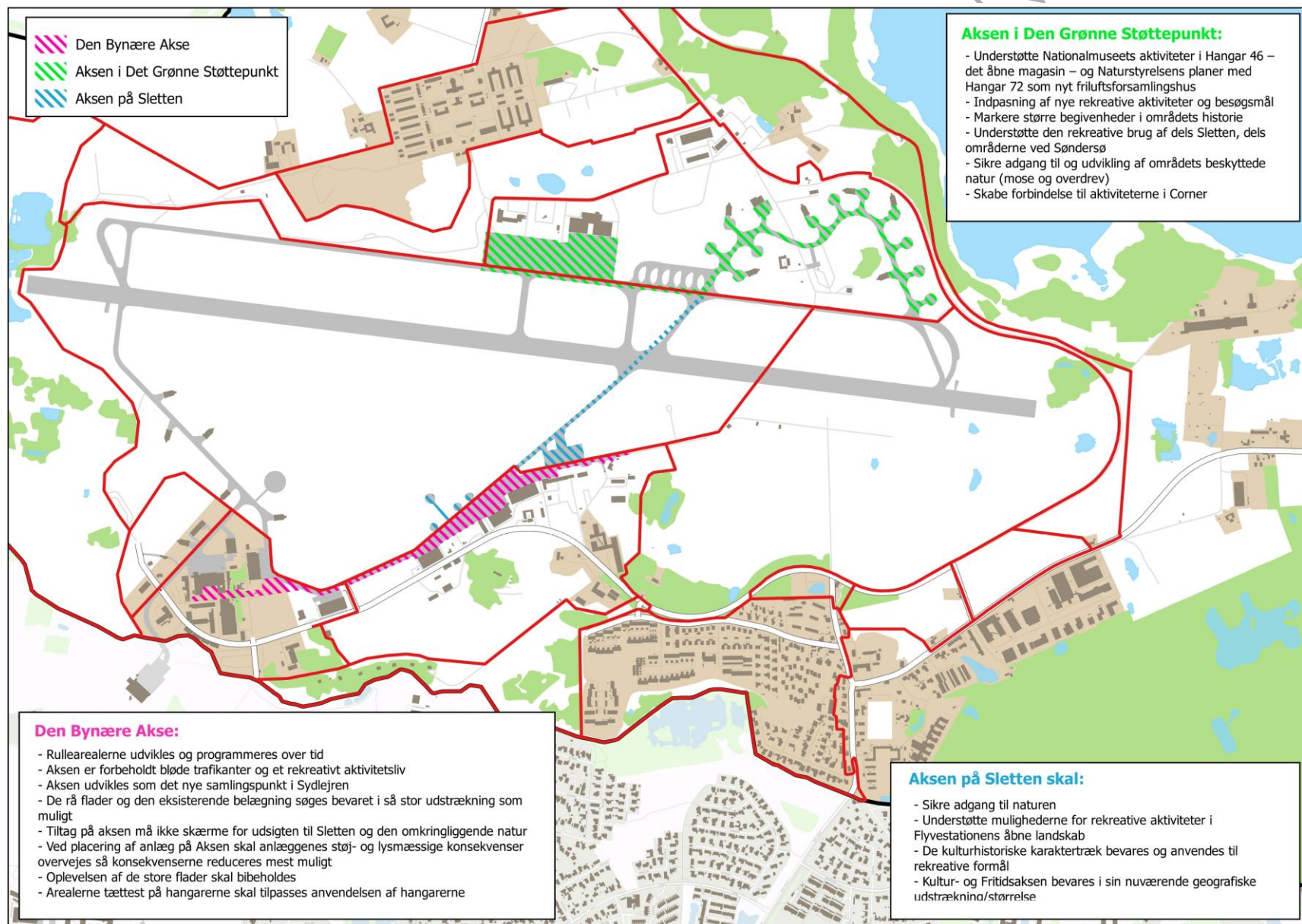
KORT C: VÆRDFULDE LANDSKABER, FORSLAG TIL KOMMUNEPLAN 2017



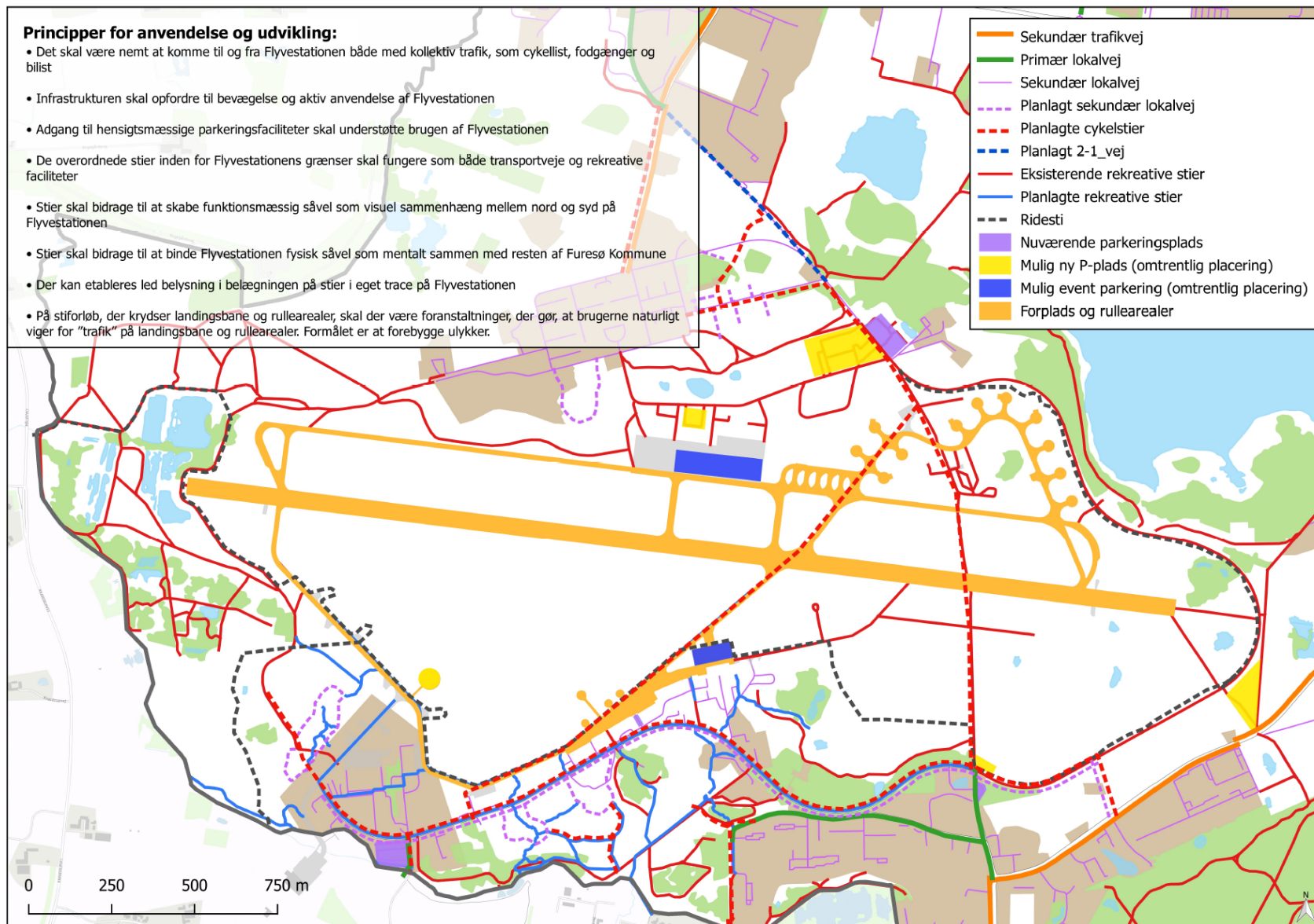
KORT D: KULTURMILJØ FLYVESTATIONEN, FORSLAG TIL KOMMUNEPLAN 2017



KORT E: KULTUR OG FRITIDSAKSEN PÅ FLYVESTATIONEN



KORT F: EKSISTERENDE OG PLANLAGTE HENHOLDSVIS CYKELSTIER OG VEJE SAMT REKREATIVT STISYSTEM



3. EKSISTERENDE PLANMÆSSIGE FORHOLD

Den arealmæssige anvendelse af Flyvestationen er bestemt i en række lovpligtige planer.

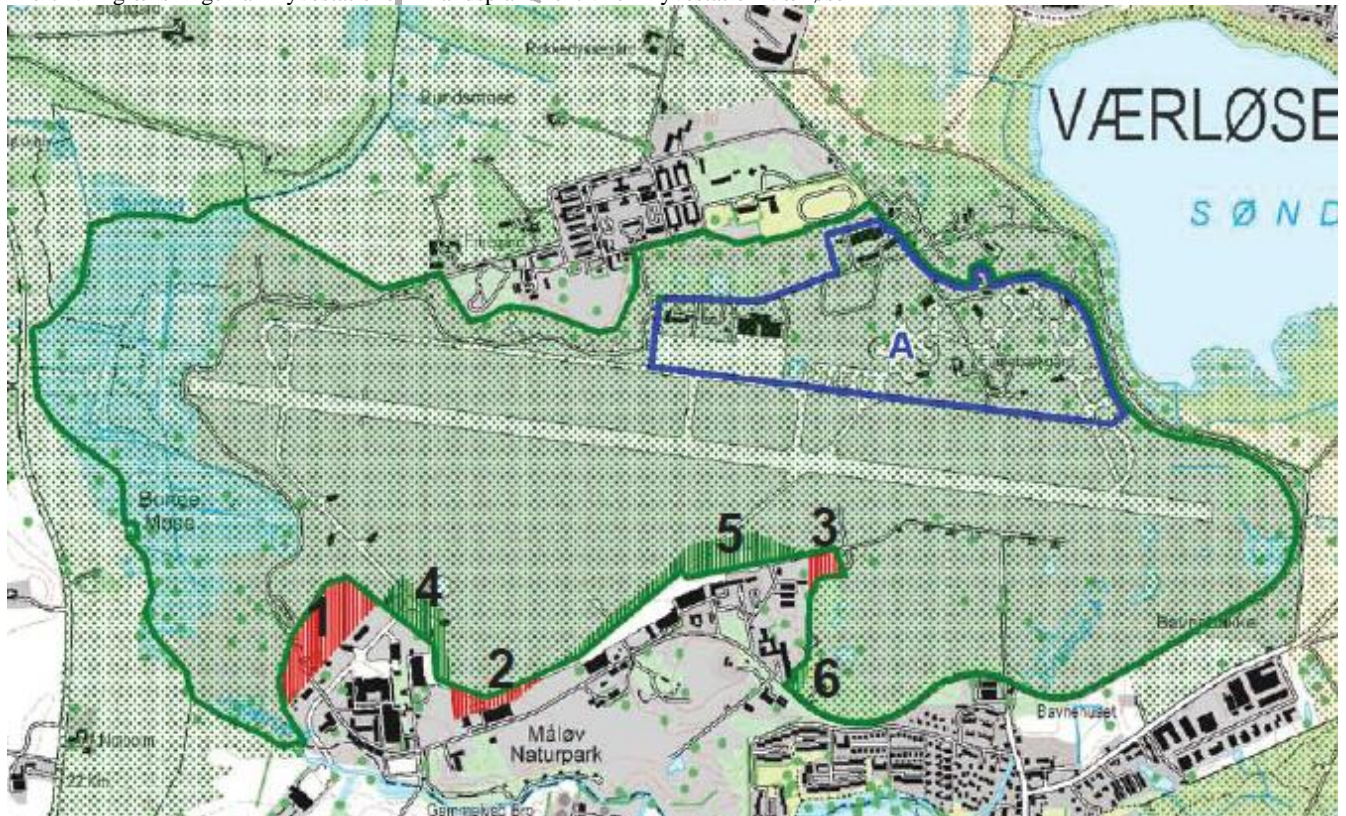
Fra statslige side drejer det sig om Fingerplanen 2013 samt "Landsplandirektiv om afgrænsning og ramme for anvendelsen af den grønne kile gennem Flyvestation Værløse", mens arealanvendelsen bestemmes kommunalt via kommuneplanen og dens tilhørende rammer, og lokalt er det lokalplanerne for Sydlejren og Laanshøj, der definerer områdets anvendelse.





Med udgangspunkt i de eksisterende planlægningsmæssige rammer tegnes der i nærværende kapitel et baggrundstæppe for, hvilke anvendelser de planlægningsmæssige rammer giver mulighed for i forskellige dele af Flyvestationens oprindelige areal.

3.1 NATUR- OG LANDSKABSVÆRDIER

I Fingerplanen 2013 er hovedparten af Flyvestationen udlagt som en "ydre grøn kile", der også omfatter et "grønt støttepunkt" i den nordøstlige del af kilen. Den grønne kile dækker Naturstyrelsens og Nationalmuseets dele af Flyvestationen (jf. kort 1).

Kort 1: Afgrænsningen af Flyvestationen i Landsplandirektiv for Flyvestation Værløse



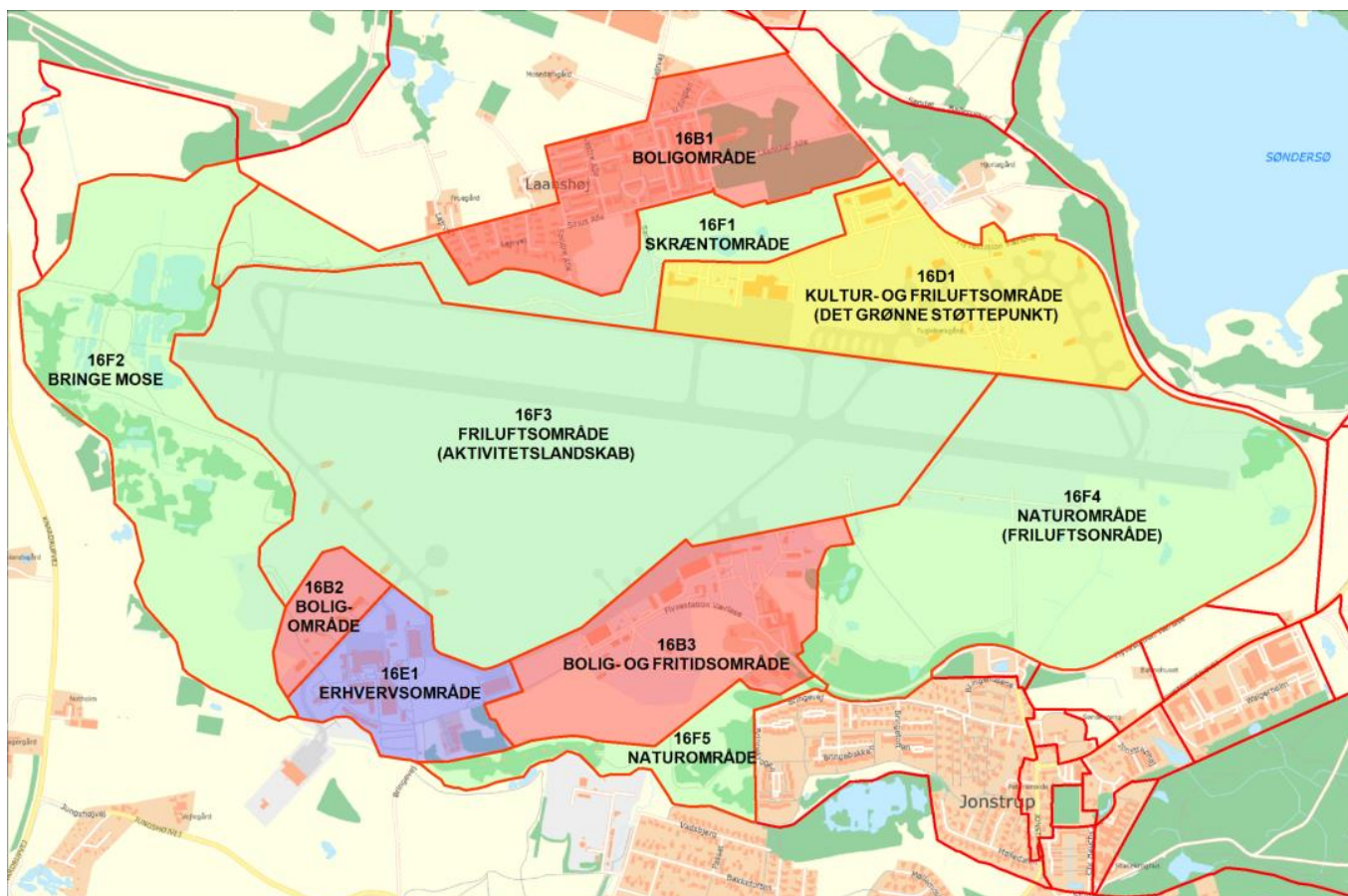
-  Afgrænsning af den grønne kile gennem Flyvestation Værløse
-  Delområde A
-  Nyt kileareal i forhold til Fingerplan 2007
-  Kileareal, der udgår af Fingerplan 2007

Der blev i 2009 vedtaget et særligt landsplandirektiv - "Landsplandirektiv om afgrænsning og ramme for anvendelsen af den grønne kile gennem Flyvestation Værløse". Direktivet regulerer anvendelsen af området og indeholder følgende bestemmelser:

- Området forbeholdes overvejende almen, ikke bymæssig friluftsanvendelse
- Området inddrages ikke til byzone
- Området friholdes for bebyggelse og anlæg til bymæssige fritidsformål
- Areal- og bygningskrævende friluftsanlæg kan placeres eller udvides under hensyntagen til stedets landskabs-, natur og kulturværdier
- Den åbne landskabelige karakter på den store slette skal fastholdes
- Der må ikke etableres en gennemgående vejforbindelse på tværs af den grønne kile
- Der må ikke etableres støjende friluftsanlæg, der kræver miljøgodkendelse
- Området skal holdes åbnet og tilgængeligt for offentligheden med et minimum af publikumshegning.

Af bemærkningerne til direktivet fremgår det, at Flyvestation Værløse omfatter et landskab af enestående åbenhed, der kan sammenlignes med de store sletter ved Eremitageslottet. Bestemmelsen skal sikre, at sletten holdes åben, da det giver en stor oplevelsesmæssig værdi at være i et stort åbent landskabsrum.

Kommuneplanen opdeler Flyvestationen i en række rammeområder med forskellige bestemmelser for, hvad områderne må anvendes til (jf. kort 2).



Kort 2: Rammerne for lokalplanlægning, Forslag til Kommuneplan 2017

Rammeområderne 16F 1-5 vedrører de åbne arealer. Fælles for de fem områder, som er landbrugs-, natur- og skovområder, er, at de udlagt til rekreative formål.

Anvendelsen af område 16F3 skal forbeholdes almen ikke-bymæssig og ikke-støjende friluftsanvendelse og karakteriseres som et aktivitetslandskab. Det betyder, at der i dette område gives mulighed for flere forskellige fritidsaktiviteter, der evt. kræver en landzonetilladelse og potentielt en form for friluftanlæg, som eksempelvis en mindre græslandingsbane. De resterende fire rammeområder skal anvendes som natur- og fritidsområde, hvilket blandt andet betyder, at den rekreative anvendelse som udgangspunkt skal ske med afsæt i de eksisterende forhold og som udgangspunkt uden anlæg af nye arealkrævende friluftanlæg.

Udover de grønne kiler er en del af området også udpeget som både nationalt geologisk interesseområde og værdifuldt geologisk område, og der er flere steder registreret beskyttet natur. De geologiske interesser betyder, at områderne er sårbare over for ændringer, som fjerner eller slører landskabets oprindelige former. Det drejer sig især om bortgravning, terrænregulering eller

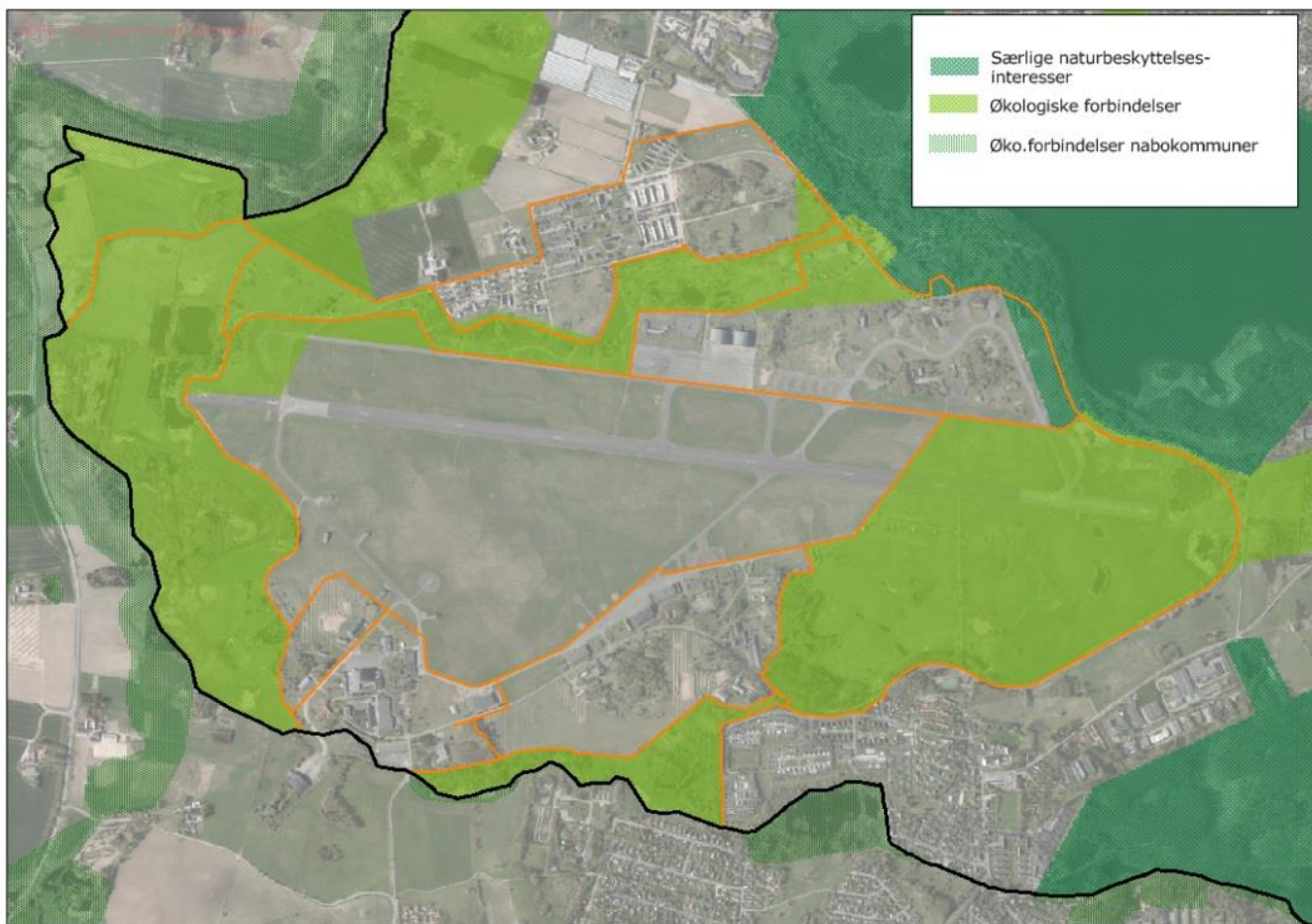
jorddeponering, men også om dominerende eller forstyrrende bebyggelse og anlæg, skovrejsning eller anden tilplantning og tilgroning.

Områderne i den vestligste del af Flyvestationen, ved Bringe Mose og Bunds Mose er af Slots- og Kulturstyrelsen udpeget som kulturarvsarealer, det vil sige arealer med arkæologiske fund skjult i jorden. Områderne er udpeget dels på grund af spor af bebyggelse fra middelalder og nyere tid, dels på grund af redskaber og andet af organisk materiale fra oldtiden, der er bevaret i de fugtige områder. Kulturarvsarealerne er derfor særligt sårbare over for terrænregulering og dræning.

Kaserneanlægget på Laanshøj udgør med hovedbygningen og bebyggelsesstrukturen en vigtig del af fortællingen om den tidligere Flyvestation. Det samme gør en række bygninger og anlæg i Sydlejren, først og fremmest de store flyhangarer ud mod den store slette. Både Laanshøj og Sydlejren er udpeget som kulturmiljøer og endvidere omfattet af lokalplaner med bevaringsbestemmelser. Med Furesø Kommuneplan 2017 udvides kulturmiljøerne til at omfatte hele Flyvestationen som ét samlet kulturmiljø.

I Kommuneplan 2017 overvejes det at udpege store dele af rammeområderne 16F1, 2, 4 og 5 som økologiske forbindelser i området (jf. kort 3). De økologiske forbindelser udgør sammen med den beskyttede natur kommunens naturnetværk. Formålet med udpegningen af de økologiske forbindelser er at sikre, at naturområderne hænger sammen, og at der er mulighed for vandring og spredning af de vilde planter og dyr. Inden for naturnetværket må der ikke ske byvækst, etableres veje eller andre tekniske anlæg som eksempelvis solceller og telemaster, uden at der sikres kompenserende foranstaltninger.

Fælles for disse udpegninger er, at de er givet enten i de statslige udmeldinger eller registeret i forlængelse af national lovgivning (§ 3 i naturbeskyttelsesloven).



Kort 3: Økologiske forbindelser, forslag til retningslinjekort Kommuneplan 2017

Derudover lægges der i Kommuneplan 2017 også op til at udpege hele området (med undtagelse af dele af rammeområderne 16B1, 16B2, 16B3 og 16E1) som værdifuldt landskab. Det betyder blandt andet, at bygninger og anlæg skal placeres og udformes med hensyntagen til bevaring og beskyttelse samt med mulighed for forbedring af landskabets karakter og oplevelsesmuligheder. Ligesom der skal sikres størst mulig adgang til de særligt værdifulde landskaber og disse landskabers særlige oplevelsesmuligheder.

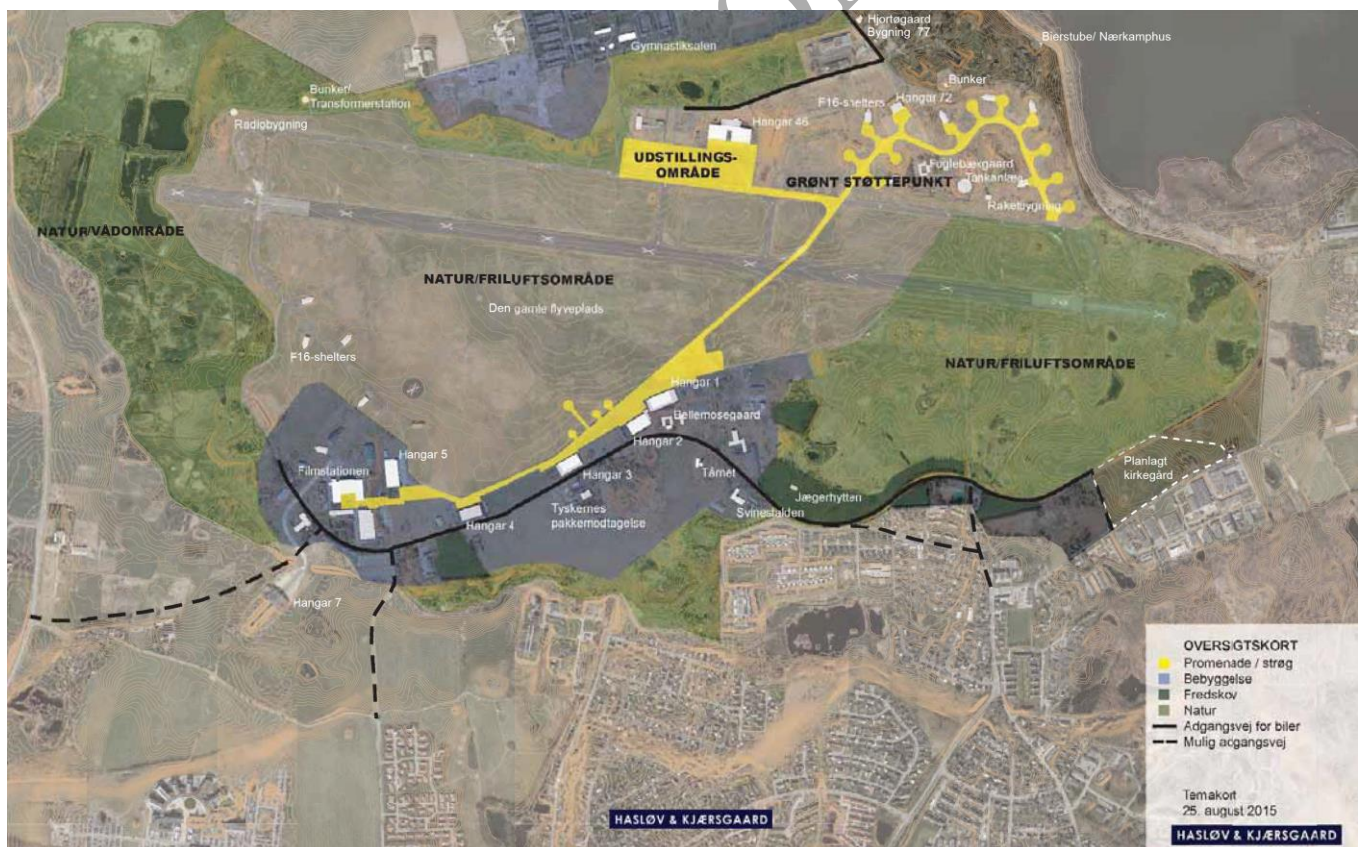
Naturstyrelsen ejer størstedelen af de åbne arealer og har opstillet generelle regler for borgernes færdsel/aktiviteter på deres arealer:

- Der er fri adgang døgnet rundt til fods og på cykel
- Der skal søges om tilladelse til organiserede aktiviteter, som påvirker andre gæsters oplevelse af naturen, områdets dyr og planter eller driften af området
- Det ikke er tilladt at køre med motoriserede køretøjer, og der gives kun tilladelse til kørsel med motorkøretøj i helt særlige tilfælde

- Hunde skal føres i snor på arealet, og der gives ikke tilladelse til organiseret hundetræning.

3.2 KULTUR- OG FRITIDSAKSEN

Kultur- og Fritidsaksen har indgået som et centralt element i de sidste 10 års planlægningsmæssige overvejelser. I Furesø Kommunes "Masterplanskitse for Kulturstation Værløse" blev der udpeget et færdselsstrøg for fodgængere og cyklister igennem området fra Nordlejren via de nye hangarer nord for startbanen og videre over startbanen til den oprindelige flyvestations lange række af hangarer imod syd (jf. kort 4). Dette nye strøg muliggør, at det åbne landskab fastholdes som et landskabsområde, mens startbaner, rullebaner og perimetervej og de tilstødende bygninger kan udnyttes til nye, rekreative muligheder.



Kort 4: Illustration af Kultur- og Fritidsaksen fra Hasløv & Kjærsgaard, 2015

Aksens nordlige endepunkt udgøres af Det Grønne Støttepunkt, hvis anvendelse i høj grad afgøres af landsplandirektivets bestemmelser, der tager udgangspunkt i, at der i det Grønne Støttepunkt kan indrettes aktiviteter med kulturelle formål og fritidsformål samt erhverv i tilknytning hertil. Aktiviteterne skal fortrinsvist have udgangspunkt i eksisterende bygninger og anlæg. Aktiviteter-

ne i Det Grønne Støttestpunkt skal fortrinsvist understøtte den rekreative brug af Flyvestationen herunder Sletten.

Kultur og Fritidsaksen indgår i Lokalplan 121 for Sydlejren. Her er det dog kun byzonedelen af aksens, der er planlagt. Efter lokalplanen skal de store befæstede rullearealer nord for Hangar 1, 2, 3 og 4 bevares som befæstede friarealer til friluftsmål og ikkemotoriseret færdsel. Som udgangspunkt må rullearealerne ikke hegnes mod Naturstyrelsens store grønne slette (jf. afsnit 5.3 om principper for udviklingen af grænsen mellem by og land). Efter lokalplanen vil det være muligt at afgrænse mindre arealer til for eksempel boldspil med transparent trådhegn eller lignende. Tilsvarende kan der foretages udsparringer i belægningen med henblik på rekreative anlæg som for eksempel legepladser.

Kommuneplan 2013 udlægger en overordnet stiforbindelse tværs over Flyvestationen fra Det Grønne Støttestpunkt i nord til Sydlejren i syd. Stien følger de militære rullebaner og -arealer. I overensstemmelse med Lokalplan 121 vil Kommuneplan 2017 udlægge yderligere stier i området, herunder forbinde Kultur- og Fritidsaksen med stier i Ballerup Kommune (jf. afsnit 3.3).

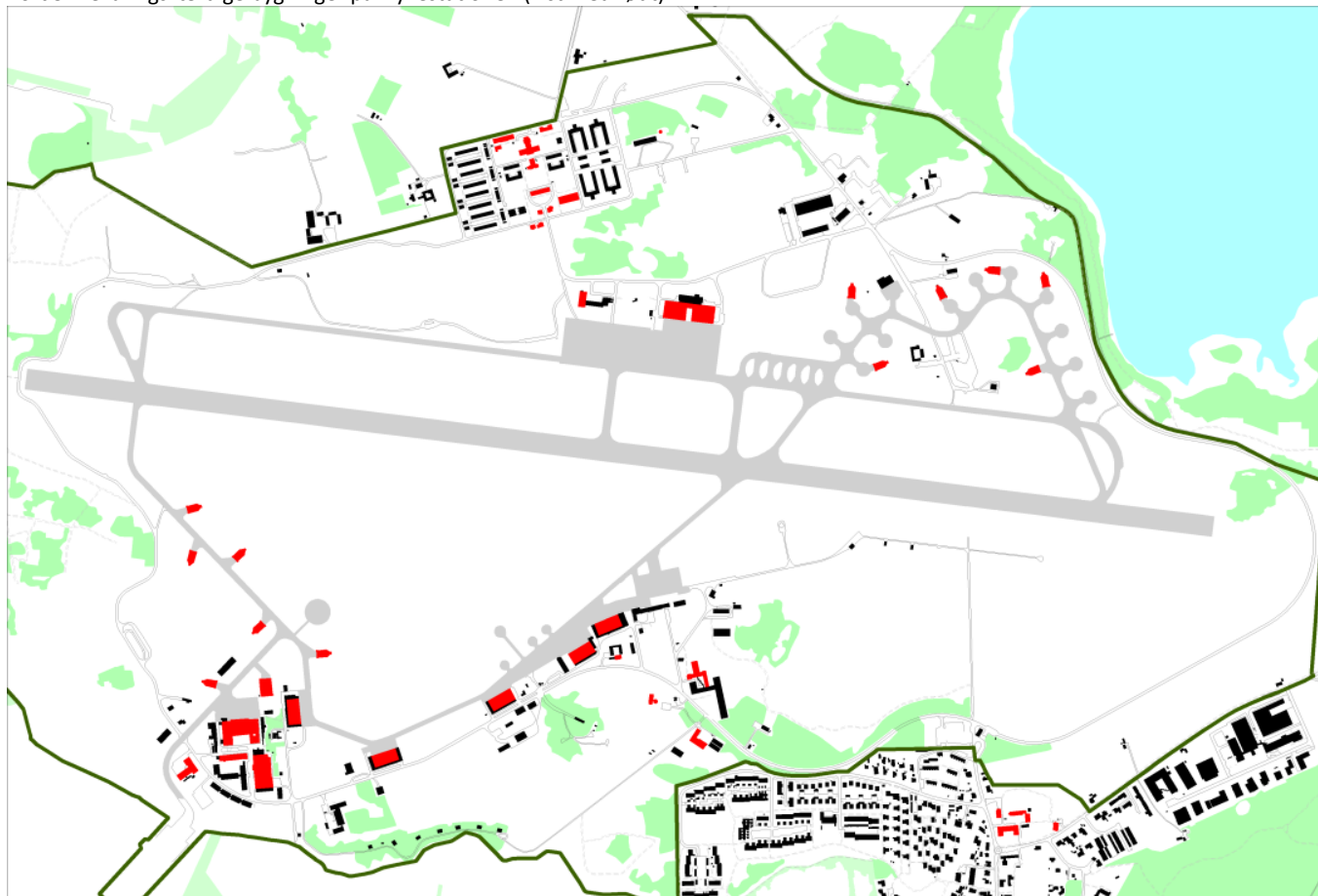
3.2.1 BEVARINGSVÆRDIGE BYGNINGER OG ANLÆG

Flyvestationen rummer en række bevaringsværdige bygninger, der er udpeget i Kommuneplan 2013. Heraf er 15 sikret i Lokalplan 121 (jf. kort 5). Det drejer sig blandt andet om de fem store hangarer fra 1930'erne, der afgrænser Sydlejren mod de store slettearealer omkring landingsbanen. De tre østlige hangarer (1-3), der ligger i direkte tilknytning til Kultur- og Fritidsaksen, kan alle benyttes til offentlige formål i form af kulturinstitutioner, børneinstitutioner, undervisning, udstillinger mv. samt fritidsformål og lignende. Hangarene kan endvidere anvendes til ikke trafikfugte og ikkestøjende erhverv som kontor, liberale erhverv, produktion, lager og værksted, som ikke genererer intensiv trafik.

Freja ejendomme A/S, der ejer de fire hangarer, har besluttet, at Hangar 3 indrettes som et fælleshus for alle Sydlejrens kommende ca. 430 boliger, mens Hangar 2 planlægges genanvendt til kultur- og fritidsformål. Hovedaktiviteten i Hangar 2 er relateret til arbejde med historisk tilknyttede fly.

Landzonearealerne på Flyvestationen rummer også en række bevaringsværdige bygninger. Det drejer sig først og fremmest om den store dobbelthangar i Kulturministeriets område samt 11 af de 12 sheltere til militære jagerfly, der ligger spredt i hele området.

Kort 5: Bevaringsværdige bygninger på Flyvestationen (vist med rødt)



Boligområdet Laanshøj rummer den gamle nordlejr fra 1912 med en del bevaringsværdige bygninger sikret i Lokalplan 72 og Lokalplan 122.

Selve landingsbanen med tilhørende rullearealer og taxibaner udgør et bevaringsværdigt landskabsэлемент, der sammen med ovennævnte sheltere til jagerfly er et vigtigt kulturhistorisk levn fra den kolde krig. Det fremgår af Kommuneplan 2013, at Flyvestationens åbne karakter og områdets karakter som tidligere flyveplads med store befæstede flader skal fastholdes.

Både i Flyvestationens nordlige og sydlige del ligger en række friluftshangarer, hvoraf tre er sikret bevaret gennem Lokalplan 121.

3.3 STIER, VEJE OG PARKERINGSAREALER

Af retningslinjekortene for Kommuneplan 2013 samt den foreløbige version af Kommuneplan 2017 fremgår, hvor der er planlagt nyanlæg af rekreative stier, transportstier og veje.

Det er hovedsageligt i forbindelse med byudviklingen af området i Sydlejren og Laanshøj, at der er planlagt stier og veje. I lokalplan 121 er veje og stier detaljeret beskrevet. I lokalplan 122 er det alene udbygningen af vejnettet, der er fastlagt, mens stinetværket ikke er fastlagt i detaljer.

I regi af Kommuneplan 2017 ønskes der sikret et overordnet stinet, der knytter kommunen sammen og sikrer den nord/sydgående cykeltrafik. Herudover skal det sikres, at der bliver et sammenhængende net af rekreative stier på Flyvestationen. Jf. kort 14 og 15 i afsnit 5.3).

HØRINGSVERSION

4. EKSISTERENDE BYGNINGER, ANLÆG OG REKREATIVE AREALER

Siden 2013 har store dele af Flyvestationen været offentligt tilgængelige. Det drejer sig primært om Naturstyrelsens arealer og boligområderne i Laanshøj. Flyvestationen anvendes derfor allerede i dag til en række forskellige aktiviteter og formål. I dette kapitel stilles skarpt på den anvendelse, der sker i dag.

4.1 NATUR- OG LANDSKABSVÆRDIER

Flyvestationens naturværdier er i den yderste vestlige del ved Bringse Mose præget af naturområder, som har ligget stort set urørt i den periode, hvor militæret har brugt området.

Bringse Mose afgræsses af kreaturer med fokus på naturpleje og bekæmpelse af bjørneklo. Der er klaplåger til offentlig adgang.

Skrænterne mod Laanshøj i vest er heget og afgræsses med får med henblik på naturpleje. Der er offentlig adgang via stenter.

Naturstyrelsen har i samarbejde med Foreningen storkene.dk opsat tre storke-reder ved indhegning ved Brændstofdepot Nord.

I den østlige del af arealet er terrænet mere kuperet og gennemskæres af Tibberup Å. Åen har hidtil været rørlagt på hovedparten af forløbet over Flyvestationen, men er nu blevet åbnet og løber rundt om den østlige ende af landingsbanen.

I Det Grønne Støttepunkt plejer Naturstyrelsen dele af området med heste og har indrettet midlertidige faciliteter til denne type naturpleje.

4.2 KULTUR- OG FRITIDSAKSEN

De tilgængelige dele af Kultur- og Fritidsaksen, der primært er beliggende på Naturstyrelsens område, anvendes i dag af en række fritidsbrugere - både organiserede og uorganiserede. Området anvendes til en bred vifte af aktiviteter, hvor særligt den tidligere landingsbane og de tilhørende rullearealer appellerer til cykelryttere, rulleskøjteløbere og folk på rulleski. Området anvendes også til vandreture, og mange lugter hund på Flyvestationen, hvor Naturstyrelsen har indrettet en hundefold ved den tidligere Søndre Vagt indgang. På sigt kommer der også en hundefold ved indgangen på Sandet. Endvidere har Naturstyrelsen og brugerne etableret et ridespor på Flyvestationen (jf. kort 6).

I Det Grønne Støttepunkt anvendes shelter 204 af Task Force Green/ Startbanen, der er et samarbejde mellem Naturstyrelsen og Startbanen. Task Force

Green/Startbanen giver utilpassede unge mulighed for at arbejde med naturplejeopgaver på Flyvestationen og være sammen om oplevelser i naturen.

Derudover anvendes området nordvest for Det Grønne Støttepunkt (området omkring Præstesø-fredningen) som udgangspunkt for en række naturplejeinitiativer og for naturformidling. For eksempel har Foreningen Naturstøttepunkt Hjortøgaard etableret Vingen, der blandt andet anvendes som læsted, til undervisning og madpakkespisning, og en bålhytte. I Bygning 77/Corner holder Furesø Kommunes naturvejleder til sammen med dele af Furesø Kommunes driftsgård.

I tilknytning til startbanen mod Laanshøj har Airwave paraglidningklub fået tilladelse til at flyve med paraglidere og hangglidere, og ved Sydlejren med udgangspunkt i shelter 331 har Miljø-, Plan- og Teknikudvalget besluttet, at Elektroflyveklubben af 1987 (EFK87) kan få tilladelse til at flyve med modelfly på nærmere vilkår.

Udover den daglige brug af Kultur- og Fritidsaksen har aksens siden 2013 dannet udgangspunkt for en række større begivenheder, hvoraf nogle er tilbagevendende. Det drejer sig eksempelvis om Store Cykeldag, der har haft udgangspunkt i Det Grønne Støttepunkt. Den bynære del af Kultur- og Fritidsaksen i Sydlejren har også i særlige tilfælde været åbnet for eksempel i forbindelse med Historisk Fly In i 2016 og ved høringen af lokalplan 121 for Sydlejren. Derudover har Kultur- og Fritidsaksen været anvendt i forbindelse med markeringen af 70 året for Danmarks befrielse samt 75 året for besættelsen.

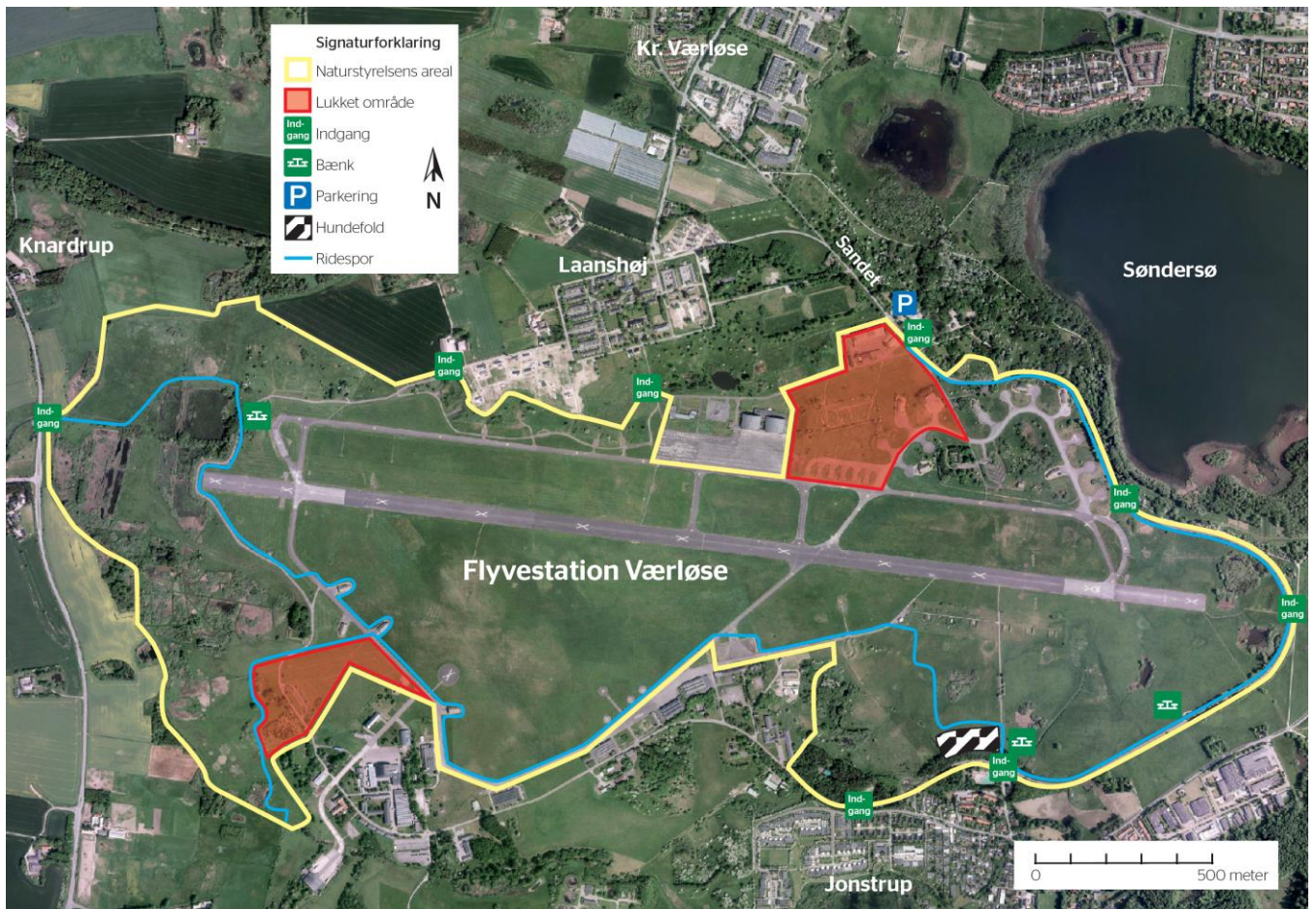
4.3 STIER, VEJE OG PARKERINGSAREALER

Der findes en omfattende infrastruktur på Flyvestationens arealer i form af stier og rullearealer samt ridespor og veje, hvoraf en stor del af sidstnævnte er asfalterede (jf. kort 7). Det gælder generelt for de asfalterede strækninger, at der vokser græs, hvor elementerne er samlet. Alle veje og stier på ikke afspærrede områder er som udgangspunkt tilgængelige for offentlig færdsel, men dog ikke for motortrafik.

Der er som udgangspunkt ingen restriktioner til adgangen af de arealer på Flyvestationen, der er åbne for offentligheden, det vil sige, adgang er tilladt hele døgnet både på og uden for stier. Der er således gode muligheder for rekreativ brug af områderne allerede på nuværende tidspunkt. Dette kommer særligt til udtryk på følgende arealer:

- **Naturstyrelsens arealer:** Mulighed for rekreativ brug af både grønne arealer, stier og asfalterede strækninger. Flere forskellige brugergrupper har organiserede aktiviteter på arealerne, blandt andet omkring landingsba-

nen. Naturstyrelsen har allerede taget initiativ til forbedringer for friluftslivet, blandt andet udlæg af en del af Perimetervej til grussti og etablering og promovering af et længere ridespor sammen med frivillige (jf. kort 6).



Kort 6: Oversigtskort over Naturstyrelsens areal på Flyvestationen, Naturstyrelsens besøgsfolder 2017

- **Flyvestationens nordøst ende ved Søndersø:** I den østlige ende af Boligejendoms arealer findes adgangsmuligheder til det rekreative stinet omkring Søndersø samt flere faciliteter for friluftsliv og udeundervisning (jf. afsnit 4.2).
- **Stier ved Laanshøj:** Fra området omkring Laanshøj er der adgang til Naturstyrelsens arealer. Der er samtidig mulighed for rekreativ brug af det grønne område på Boligejendoms areal i umiddelbar nærhed af den nuværende bebyggelse.
- **Stier i Sydlejren:** De dele af det grønne område vest for Jonstrup, der ikke afgræsses af kvæg, benyttes allerede i stort omfang af hundelufftere og an-

dre rekreative brugere, primært til folk til fods. Dette sker på trods af hegningen langs Bringekrogen og Værebros Å, da denne flere steder er passabel. Udover de etablerede køreveje i grus findes en del trampestier, vildtveksler og tidligere kørespor på arealerne.

4.3.1 PARKERING

På nuværende tidspunkt eksisterer der kun én officiel parkeringsplads henvendt til de offentlige, rekreative brugere af Flyvestationen. Den er placeret for enden af Sandet i nord ved Bygning 77/Corner (jf. kort 20).

HØRINGSVERSION

5. FREMTIDIGE UDVIKLINGSPERSPEKTIVER

De fremtidige udviklingsperspektiver præsenteret her er en sammenfatning af Furesø Kommunes, ejernes og interessentgruppers ønsker til udviklingen af Flyvestationen.

Som overordnet ramme har Furesø Kommune i dialog med ejerne opstillet visionen "Flyvestationen mellem historie og moderne (by)liv", hvor der er identificeret fem overordnede formål for indsatsen for at udvikle Flyvestationen:

- At Flyvestationen er et tilgængeligt og varieret natur- og fritidsområde, der også hænger mentalt sammen med kommunens øvrige by- og boligområder
- At de nye boligområder lægger op til en bæredygtig livsstil, hvor grøn mobilitet og bæredygtige løsninger fremmes via fysisk infrastruktur, krav til byggeriet og fælles deleløsninger
- At skabe gode rammer som tiltrækker investeringer til boligområder såvel som til erhvervsområde
- At sikre en så høj grad af mangfoldighed og fællesskab i de nye boligområder som muligt – det skal gøres ved at have fokus på et varieret boligudbud med hensyn til ejerstruktur, boligstørrelse og boligform
- At sikre historiske spor gennem aktiv og borgerdreven genanvendelse af udvalgte bygninger og befæstede arealer på Flyvestationen.

5.1 NATUR- OG LANDSKABSVÆRDIER

Den overordnede vision for anvendelse og udvikling af de natur- og landskabsmæssige værdier på Flyvestationen tager udgangspunkt i Hasløv & Kjærsgaard, hvor der står følgende vedrørende udviklingen:

"Området udvikles til et enestående naturområde, hvor landskabet i øst med bakker og søer fra dødishuller og moseområdet i vest forbindes med den store, anlagte slette syd for startbanen. Naturområdet skal sikres med en plejeplan og gøres tilgængeligt med stianlæg".

Grundlæggende bygger den fremadrettede anvendelse og udvikling af landskabet og naturen på Flyvestationen på følgende overordnede principper, der også afspejles i kommuneplanens rammer (jf. afsnit 4.1):

- Den centrale del af Sletten defineres som et aktivitetslandskab med flere muligheder for forskellige fritidsaktiviteter, der potentielt kræver etablering af friluftanlæg
- Den østlige del af Sletten defineres som natur- og friluftsområde med udgangspunkt i eksisterende forhold, hvor områdets små vandhuller og småbakker skal fastholdes
- Bringe Mose, skræntområdet syd for Laanshøj samt naturområdet syd for Sydlejren skal fastholdes som naturområde.

Furesø Kommune er en grøn kommune, og Flyvestationen spiller en særlig rolle i det samlede naturbillede i Furesø, idet området som følge af anvendelsen som Flyvestation har været friholdt for opvækst af træer og buske og udgøres primært af store åbne græsarealer. Det flade sletteområde blev ved etableringen af startbanen udvidet, således at dele af den oprindelige Bringe Mose er fyldt op og planeret. I Kommuneplan 2017 foreslås Flyvestationen udpeget som henholdsvis et værdifuldt landskab, et større sammenhængende landskab og som ét samlet kulturmiljø. Hovedformålet med disse udpegninger er at sikre, at Flyvestationens særlige landskabelige og kulturhistoriske værdier bevares.

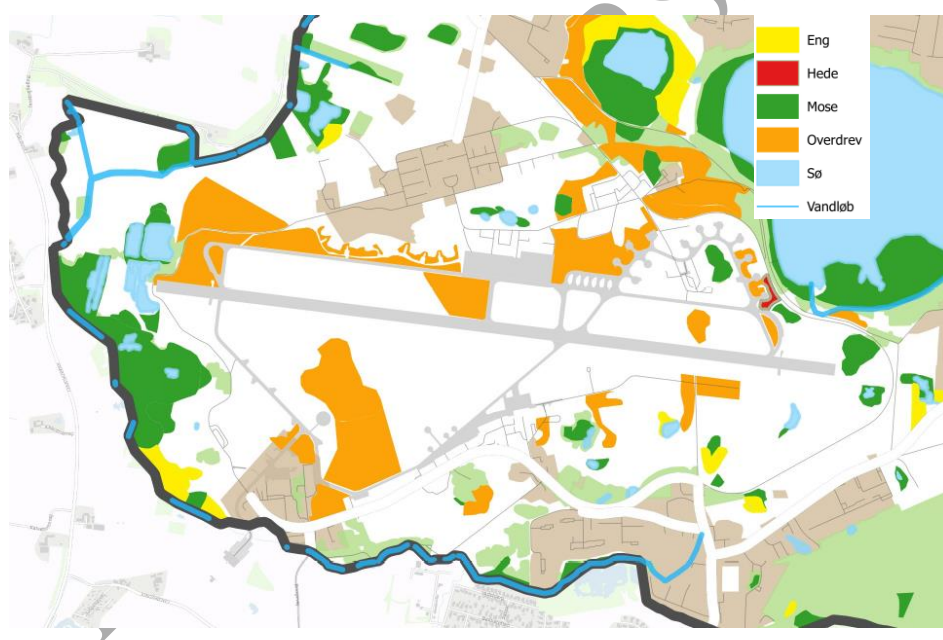
Udpegningerne danner udgangspunkt for principperne for de fremadrettede perspektiver for Flyvestationen:

- Slettens åbne karaktertræk skal bevares
- Der skal sikres størst mulig adgang til de robuste dele af de særligt værdifulde landskaber og disse landskabers særlige oplevelsesmuligheder, hvilket blandt andet betyder, at Flyvestationen skal eksistere med et minimum af hegning
- Ændringer i landskabet kan ske, når det medvirker til at genoprette eller styrke landskabets karakter eller sker i medfør af allerede gældende bestemmelser i en fredning eller lokalplan
- Bygninger og anlæg skal placeres og udformes med hensyntagen til bevaring og beskyttelse.

Flyvestationen indeholder derudover beskyttede naturområder som eksempelvis mose, overdrev, sø, hede og eng (beskyttet gennem Naturbeskyttelsesloven). Derudover foreslås i Kommuneplan 2017 udpeget en række områder med særlige naturbeskyttelsesinteresser samt en række økologiske forbindelser, der skal være med til at sikre et sammenhængende naturnetværk (jf. kort 3 og 7).

Udviklingen og anvendelsen af naturområderne og de økologiske forbindelser på Flyvestationen bygger på følgende principper:

- Ændringer af tilstanden eller arealanvendelsen inden for områderne med særlige naturbeskyttelsesinteresser kan ske som led i forbedring af områdernes naturværdi
- Tilstanden og arealanvendelsen inden for områderne med særlige naturbeskyttelsesinteresser må kun ændres, hvis det kan begrundes ud fra væsentlige samfundsmæssige hensyn, og hvis det ud fra en konkret vurdering kan ske uden at tilsidesætte de særlige værdifulde sammenhængende helheder eller enkeltelementer
- Spredningsmulighederne for vilde planter og dyr skal søges øget gennem forbedring af eksisterende eller etablering af nye naturområder
- Der må ikke foretages ændringer, som overskærer, reducerer eller forringer de økologiske forbindelsers biologiske værdi, uden at der sikres kompenserende foranstaltninger
- Bringe Mose er udpeget til lavbundsareal, der kan genoprettes til vådområder.

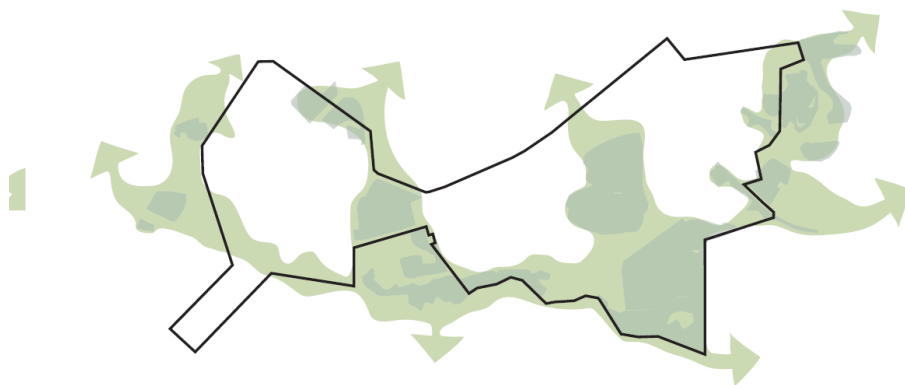


Kort 7: Beskyttede naturområder, redegørelseskort, forslag til Kommuneplan 2017

Udover natur- og kulturværdierne på Sletten indeholder de mere bynære områder ligeledes natur- og kulturværdier. Det drejer sig eksempelvis om de åbne friarealer i Sydlejren og arealerne langs Værebro Å (jf. kort 8). Hensigten med disse arealer er at fastholde Flyvestationens grønne udtryk samt skabe sammenhæng mellem de nye boligområder og resten af kommunen, samtidig med at områderne skal tilbyde mulighed for forskellige rekreative aktiviteter, som alle borgere i kommunen kan få glæde af.

Grundlæggende bygger den fremadrettede anvendelse og udvikling af de bynære landskabs- og naturelementer på følgende overordnede principper:

- Naturen og landskabet skal være oplevelsesrigt både med hensyn til naturtyper og rekreative muligheder
- Naturen og landskabet skal skabe sammenhæng for bydelene på Flyvestationen og mellem Flyvestationen og de omkringliggende områder
- Naturen og landskabet skal være offentligt tilgængelige.



Kort 8: Sammenhængende grønne passager, illustration fra Helhedsplanen for Sydlejren, 2015

Hele Flyvestationen udgør en enestående og vigtig fortælling om militærhistorie, fra hæren etablerede sig på stedet i 1910, Flyvevåbenet i 1934, tyskernes overtagelse af Flyvestationen under 2. verdenskrig og til den kolde krig, hvor Flyvestationen udgjorde det østlige tyngdepunkt i luftforsvaret af Danmark.

Stedets militære historie er aflæselig overalt gennem bygninger, anlæg og deres sammenhæng med landskabet og dets udformning. Hver periode har føjet nye spor til de eksisterende. Mange af disse rummer i sig selv stor kulturhistorisk og/eller arkitektonisk værdi men er også vigtige dele af det store og helstøbte kulturmiljø, som dannes af Nordlejren, Sydlejren og den store slette herimellem.

Furesø Kommune ønsker, at de historiske spor bevares, og at mulige fremtidige anvendelser sker med respekt for det helt særlige samspil, der skal etableres mellem anvendelse og beskyttelse af både landskab og bygninger, anlæg mv.

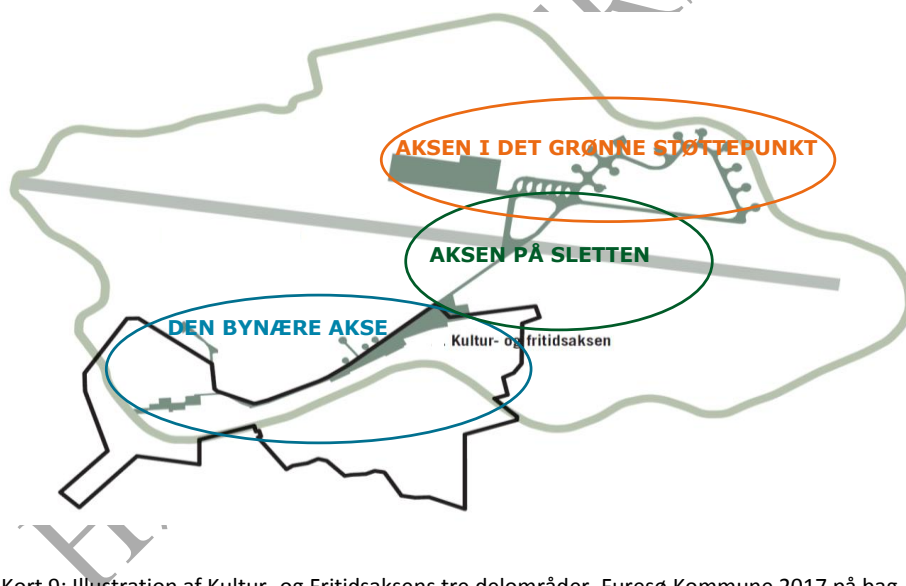
Beskyttelsen af de kulturhistoriske værdier, det vil sige de to kulturarvsarealer og Flyvestationen som ét samlet kulturmiljø, bygger på kommuneplanens retningslinjer for kulturmiljøer og kulturarvsarealer (jf. kort D, Principper for anvendelse og udvikling). Derudover indeholder Furesø Kommunes Arkitektur- og

Byrumsstrategi principper for nybyggeri for områder med særlige kulturhistoriske værdier.

5.2 KULTUR- OG FRITIDSAKSEN

De befæstede arealer foran hangarerne i Sydlejren danner sammen med rullevejen op til det grønne støttepunkt, til Laanshøj og til området foran Hangar 46 (Nationalmuseets hangar) en sammenhængende Kultur- og Fritidsakse på Flyvestationen. De befæstede arealer og de tilstødende bygninger er et afgørende element i at give Flyvestationen og hele Furesø Kommune "a special sense of place".

Udviklingen af Kultur – og Fritidsaksen er således et centralt element i at skabe en særlig identitet for de nye bydele i Furesø Kommune, der balancerer bevarelsen af stedets særlige kulturhistoriske fortælling, tillige med at området finder anvendelse som en del af det moderne (by)liv. Ligesom aksens er med til at binde Furesø Kommunes nye erhvervsområde på Flyvestationen sammen med den nye bydel i Sydlejren og Jonstrup (jf. kort 9).



Kort 9: Illustration af Kultur- og Fritidsaksens tre delområder, Furesø Kommune 2017 på baggrund af Helhedsplanen for Sydlejren

Endvidere er udviklingen af Kultur- og Fritidsaksen et led i udmøntningen af Byrådets ønske om at styrke den selvorganiserede idræt gennem løbende aktivering af kommunens byrum.

DEN BYNÆRE KULTUR- OG FRITIDSAKSE I SYDLEJREN

I grænselandet mellem Jonstrup, den nye bydel i Sydlejren på Flyvestationen og naturen på Sletten ligger en central del af Kultur- og Fritidsaksen. Aksen udgøres af de historiske hangarer samt de tidligere rullearealer.

Sydlejren er en del af en større fortælling om hele den tidligere Flyvestation Værløse, hvor rullearealerne foran de store hangarer 1 – 4 tilbyder store flader til rekreative aktiviteter af såvel midlertidig som permanent karakter.

Kultur- og Fritidsaksen har potentiale til at blive en unik attraktion for hele Furesø kommune og i Region Hovedstaden, ligesom den kan udvikles som en ressource for beboerne i Jonstrup og Sydlejren (jf. kort 10).

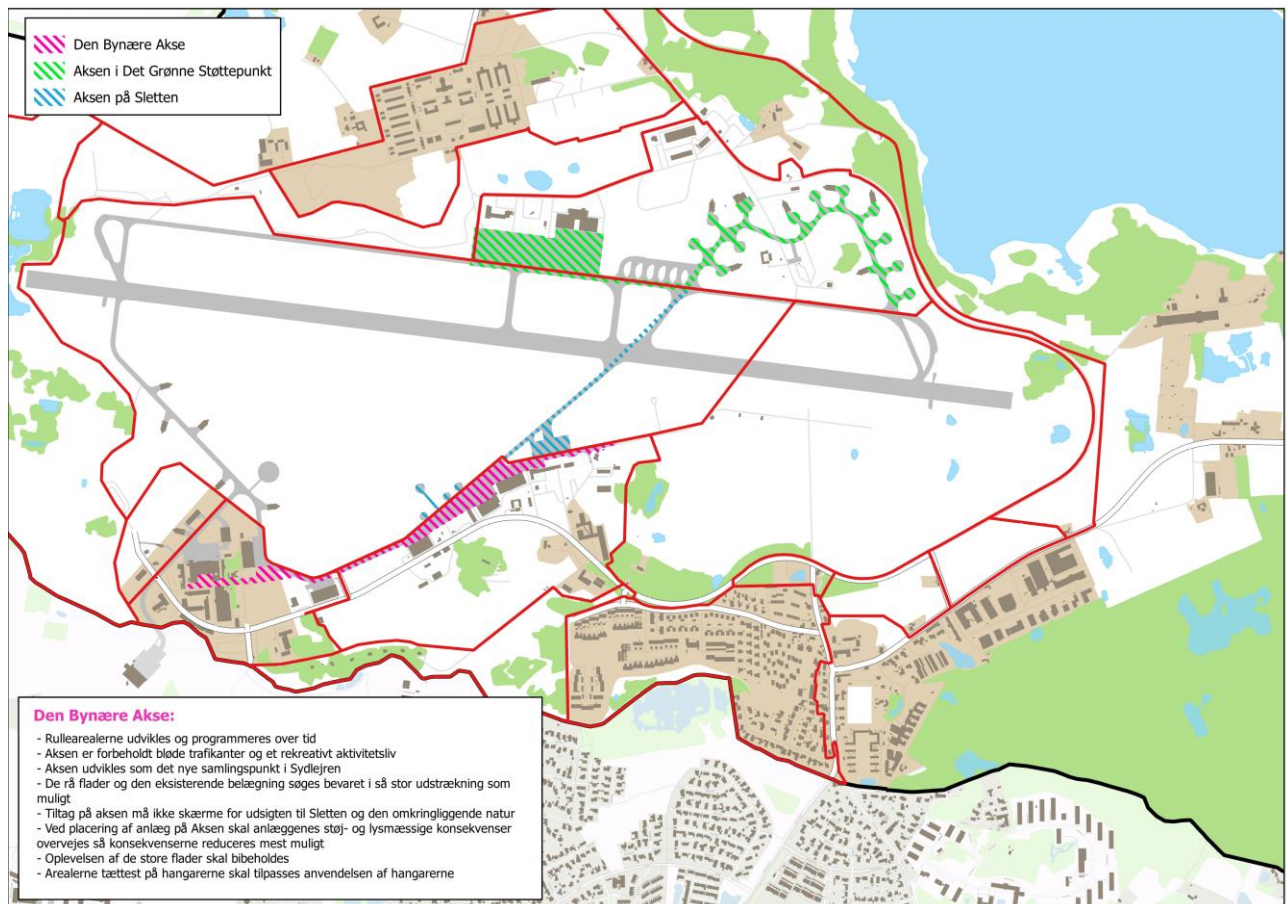
Furesø Kommunes arbejde med udviklingen af den bynære Kultur- og Fritidsakse bygger på følgende principper:

- Rullearealerne udvikles og programmeres over tid, hvor materialer som opstribning i termoplast kan anvendes til at fremme aktiviteter
- Aksen er forbeholdt bløde trafikanter og et rekreativt aktivitetsliv, det vil sige, aksens udvikles med ophold og rekreative aktiviteter for øje
- Aksen udvikles som det nye samlingspunkt i Sydlejren, det vil sige, toiletfaciliteter, vandposter og faciliteter til opbevaring mv. placeres her
- De rå flader og den eksisterende belægning søges bevaret i så stor udstrækning som muligt
- Tiltag på aksens må ikke skærme for udsigten til Sletten og den omkringliggende natur
- Ved placering af anlæg på aksens skal anlæggenes støj- og lysmæssige konsekvenser overvejes, så konsekvenserne reduceres mest muligt
- Oplevelsen af de store flader skal bibeholdes
- Arealerne tættest på hangarerne skal tilpasses anvendelsen af hangarerne.

Lokalisering af de enkelte aktiviteter på aksens er tænkt sådan, at anlæggenes størrelse vokser mod øst, således at de mindste anlæg er længst mod vest omkring Hangar 3, og de største er længst mod øst og Hangar 1.

Den bynære del af Kultur- og Fritidsaksens afgrænses mod Sletten af en sti for cyklister og andre på hjul for eksempel rulleskøjter, men der er behov for at etablere en tydelig grænse mellem by og land, der tillige tjener som en fysisk barriere for motoriserede køretøjers adgang til Sletten.

Dette gælder også for rullearealet ved Filmstationen, hvor biltrafik dog er nødvendig i forhold til erhvervsaktiviteten i området. På den baggrund er der behov for en afskærmning på rullearealet mellem erhvervsområdet og resten af Kultur- og Fritidsaksens.



Kort 10: Illustration af Kultur- og Fritidsaksen i Sydlejren, Furesø Kommune 2017

Udvikling af grænsen mellem by og land bygger på følgende principper:

- Det åbne flade kig til Sletten bevares
- Afskærmning/barrierer mod Sletten skal udformes med reference til det aeronautiske, stedets byggestil eller som naturlige elementer i landskabet, da der er behov for at afskærme motoriseret kørsel på Sletten
- Der skal være genkendelige (afskærmnings)elementer langs hele grænsen, som skaber en fornemmelse af helhed
- Afskærmningen/barrieren skal opleves som det sekundære formål.

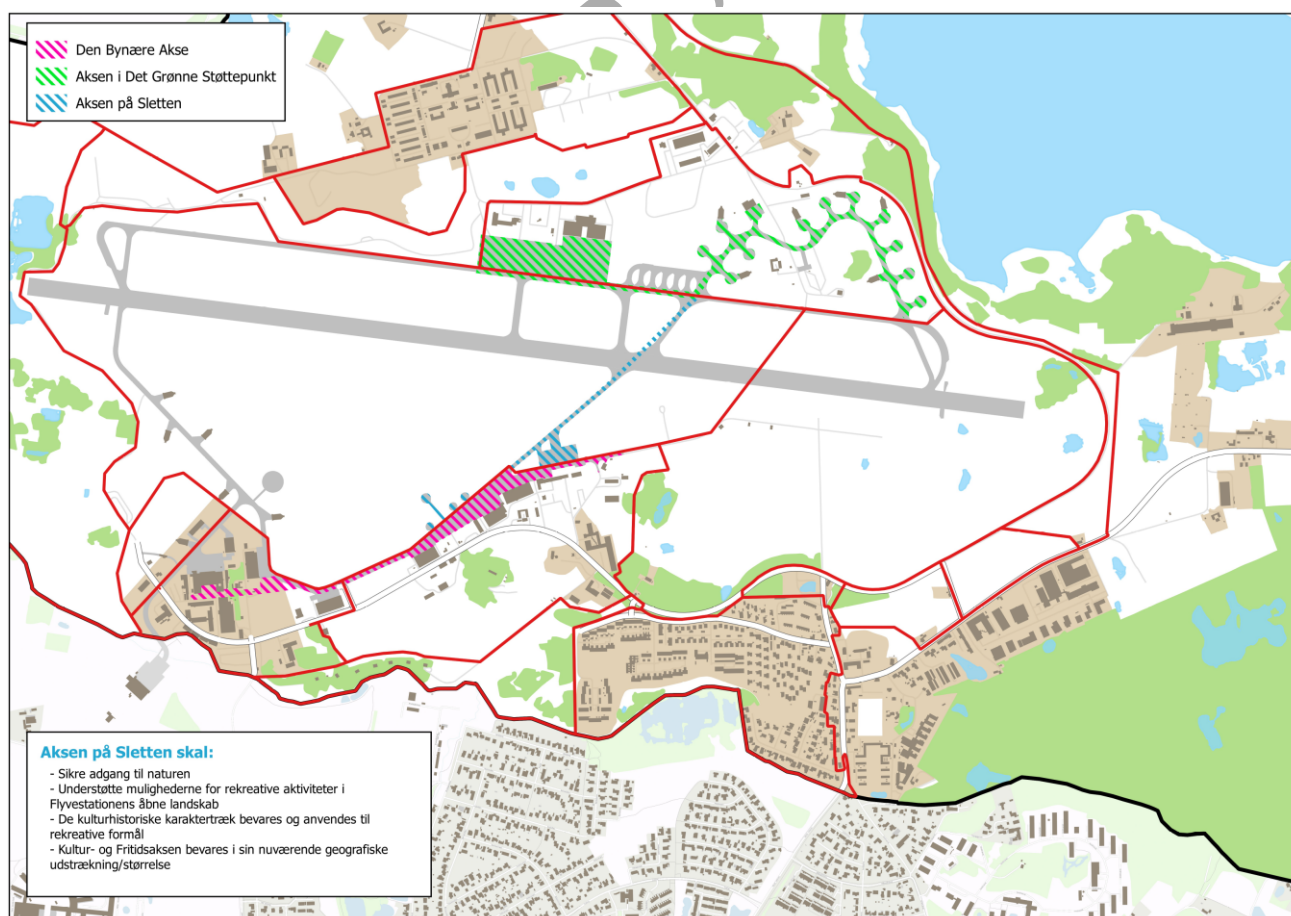
I udviklingen af Kultur- og Fritidsaksen er mulighed for eventparkering et vigtigt element, da aktiviteterne på akse appellerer til et bredt publikum, og der kan ved større begivenheder som messer på Filmstationen, Store Flyvedag eller arrangementer på Flyvestationen forventes mange gæster. Der skal derfor i relation til akse skabes mulighed for midlertidige parkeringsarealer. I Sydlejren skal mulighederne skabes i tilknytning til Hangar 2, mens de midlertidige parkeringsmuligheder i nord kan udgøres af forpladsarealerne til Hangar 46 (jf. kort 20).

Anvendelsen af eventparkeringsmulighederne kræver, at der opsættes tydelig skiltning til parkeringsmulighederne, og at der sørges for vejvisere ved arrangementerne.

KULTUR- OG FRITIDSAKSEN PÅ SLETTEN

Kultur- og Fritidsaksen strækker sig fra byzonen i Sydlejren ud i det åbne land – ud på Sletten og inkluderer den markante landingsbane og tilknyttede rullearealer (jf. kort 11).

Det primære formål med Kultur- og Fritidsaksen på Sletten er at skabe forbindelse og sammenhæng mellem nord og syd og forbinde Flyvestationen med resten af Furesø kommune samt give adgang til naturmæssige og rekreative muligheder på Flyvestationen (jf. kort 11). Endvidere er Kultur- og Fritidsaksen på Sletten en vigtig brik i indsatsen for at bevare og fortælle om Flyvestationens kulturhistoriske værdi.



Kort 11: Illustration af Kultur- og Fritidsaksen på Sletten, Furesø Kommune 2017

Den fremadrettede udvikling af denne del af Kultur- og Fritidsaksen tager udgangspunkt i at

- sikre adgang til naturen
- understøtte mulighederne for rekreative aktiviteter i Flyvestationens åbne landskab
- de kulturhistoriske karaktertræk bevares og anvendes til rekreative formål
- Kultur- og Fritidsaksen bevares i sin nuværende geografiske udstrækning/størrelse.

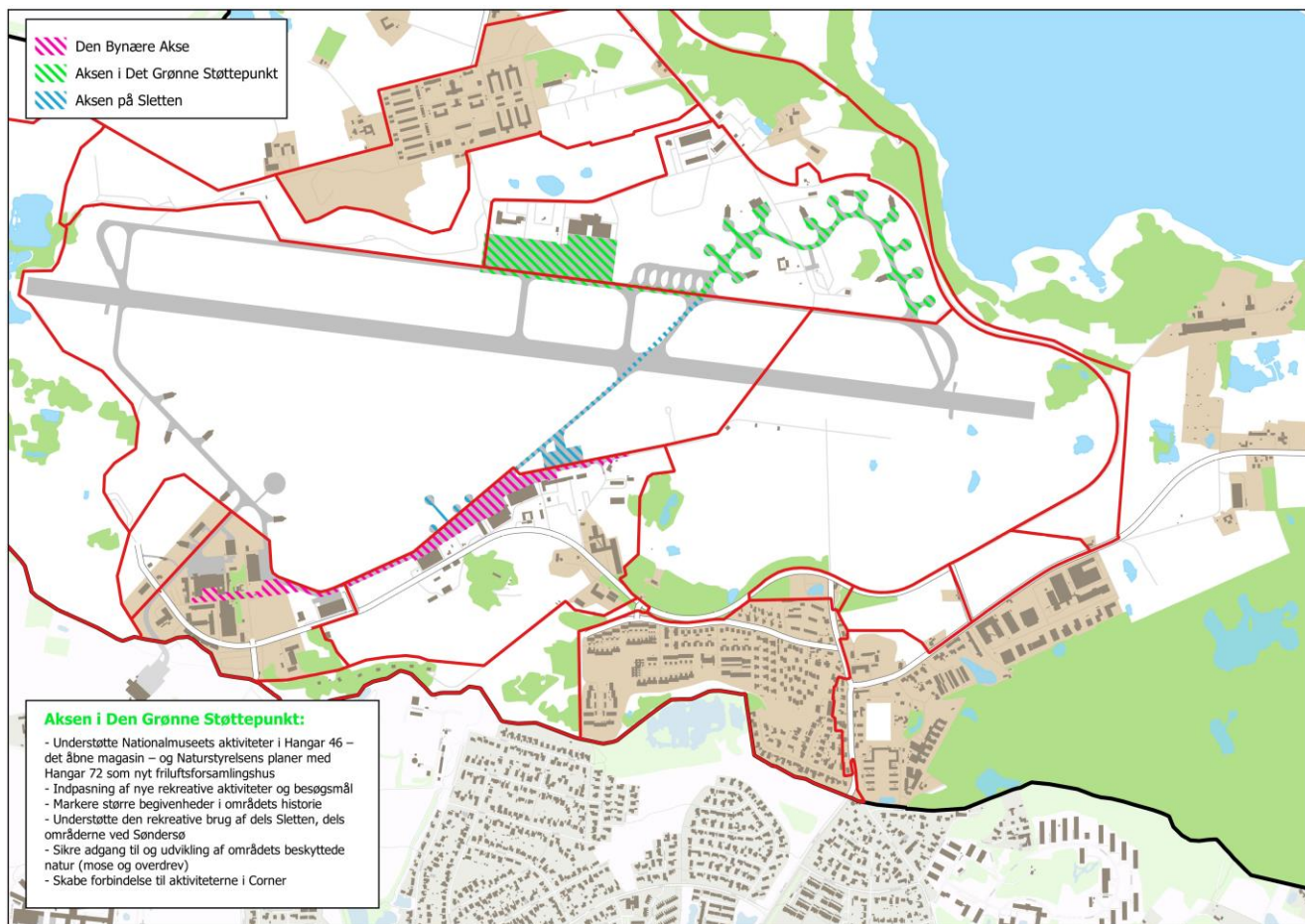
KULTUR- OG FRITIDSAXSE I DET GRØNNE STØTTEPUNKT

Kultur- og Fritidsaksen i Det Grønne Støttepunkt udgøres primært af Hangar 46 (Nationalmuseets hangar) samt de rullearealer, der forbinder Støttepunktets seks bevaringsværdige flyshelters. Udviklingen af denne del af aksens bestemmes i høj grad af landsplandirektivets bestemmelser, der tager udgangspunkt i, at der i det Grønne Støttepunkt kan indrettes aktiviteter med kulturelle formål og fritidsformål samt erhverv i tilknytning hertil. Aktiviteterne skal fortrinsvist have udgangspunkt i eksisterende bygninger og anlæg, da der kun kan ske et begrænset nybyggeri af for eksempel toiletter, garderobe og støttefunktioner i tilknytning til eksisterende bygninger og anlæg. Aktiviteterne i Det Grønne Støttepunkt skal fortrinsvist understøtte den rekreative brug af Flyvestationen herunder Sletten

Det primære formål med udviklingen af Kultur- og Fritidsaksen i Det Grønne Støttepunkt er derfor at søge genanvendelse af bevaringsværdige bygninger og gennem denne udvikling bidrage til, at der i den nordlige del af Flyvestationen skabes et naturligt samlingspunkt for brugerne af Flyvestationen samtidig med, at der i Det Grønne Støttepunkt kan etableres selvstændige aktiviteter og besøgsområder. Hensigten er at bidrage til et samlingspunkt, der supplerer samlingspunktet i Sydlejren omkring Hangar 2 og 3.

Den fremadrettede udvikling af denne del af Kultur- og Fritidsaksen tager udgangspunkt i at

- understøtte Nationalmuseets aktiviteter i Hangar 46 – det åbne magasin – og Naturstyrelsens planer med Hangar 72 som nyt friluftsforsamlingshus
- indpasse nye rekreative aktiviteter og besøgsområder
- markere større begivenheder i områdets historie
- understøtte den rekreative brug af dels Sletten, dels områderne ved Sønderø
- sikre adgang til og udvikling af områdets beskyttede natur
- skabe forbindelse til aktiviteterne i Corner blandt andet Hjortøgaardgruppen og naturvejledningen.



Kort 12: Illustration af Kultur- og Fritidsaksen i Det Grønne Støttestpunkt, Furesø Kommune 2017

BEVARINGSVÆRDIGE BYGNINGER

Hovedparten af de bevaringsværdige bygninger på Flyvestationen er lokaliseret langs Kultur- og Fritidsaksen (jf. kort 13).

I Sydlejren er de bevaringsværdige hangarer – Hangar 1, 2, 3, 4 og 5 – lokaliseret. Hangar 4 og 5 tilhører Filmstationen og anvendes i virksomhedens drift. Genanvendelsen af de øvrige bevaringsværdige hangarer bygger på følgende principper:

- Bygningernes historiske fremtoning i forhold til materialer og farver søges bevaret og/eller genskabt
- Aktiviteterne i bygningerne skal så vidt muligt invitere offentligheden indenfor.

Specifikt for Hangar 2 gælder yderligere:

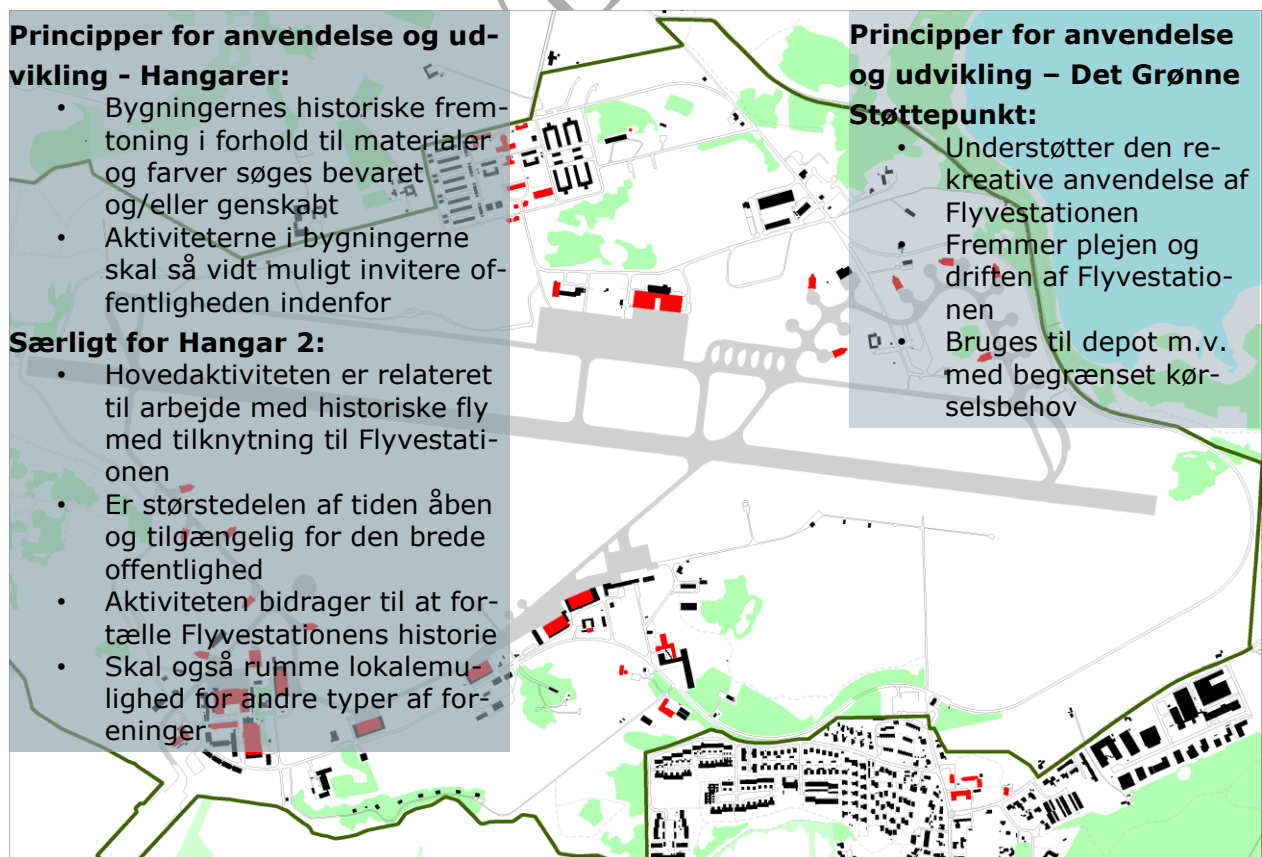
- Hovedaktiviteten i Hangar 2 er relateret til arbejde med historiske fly med tilknytning til Flyvestationen

- Hangar 2 er størstedelen af tiden åben og tilgængelig for den brede offentlighed
- Aktiviteten i Hangar 2 bidrager til at fortælle Flyvestationens historie
- Hangar 2 skal også rumme lokalemulighed for andre typer af foreninger, der anvender Flyvestationen til rekreative formål for eksempel rulleskøjteløb, rulleski, triatlon, cykelløb eller lignende.

I Det Grønne Støttestpunkt er seks af de i alt 12 bevaringsværdige flyshelters beliggende sammen med Nationalmuseets Hangar 46. Genanvendelsen af disse bygninger bygger på følgende principper:

- Understøtter den rekreative anvendelse af Flyvestationen
- Fremmer plejen og driften af Flyvestationen
- Bruges til depot m.v. med begrænset kørselsbehov.

Udover de bevaringsværdige bygninger findes en række ikke bevaringsværdige bygninger i Det Grønne Støttestpunkt. Det drejer sig eksempelvis om brandstationen, autogården, Fuglebækgaard og VIP-bygningen. Disse bygninger vil blive revet ned.



Kort 13: Bevaringsværdige bygninger på Flyvestationen, Furesø Kommuneplan 2013 + tillæg + gældende lokalplaner

5.3 STIER, VEJE OG PARKERINGSAREALER

Helt centralt for den fremtidige anvendelse og udvikling af Flyvestationen er områdets tilgængelighed. Det drejer sig både om at kunne komme til og fra Flyvestationen og om at sikre, at brugerne kan komme rundt i området.

De overordnede principper for tilgængeligheden for Flyvestationen er:

- Det skal være nemt at komme til og fra Flyvestationen både med kollektiv trafik, som cyklist, fodgænger og bilist
- Infrastrukturen skal opfordre til bevægelse og aktiv anvendelse af Flyvestationen
- Adgang til flere hensigtsmæssige parkeringsfaciliteter skal understøtte brugen af Flyvestationen.

En hjørnestein i udviklingen af Flyvestationen er den infrastrukturelle sammenhæng mellem nord og syd samt mellem Flyvestationen og resten af Furesø kommune. Den gradvise åbning af arealerne på Flyvestationen aktualiserer behovet for nye muligheder for mobilitet på tværs af Flyvestationen, bydele og kommunegrænser.

Udviklingen af det overordnede **tværgående stisystem** på Flyvestationen tager udgangspunkt i følgende principper:

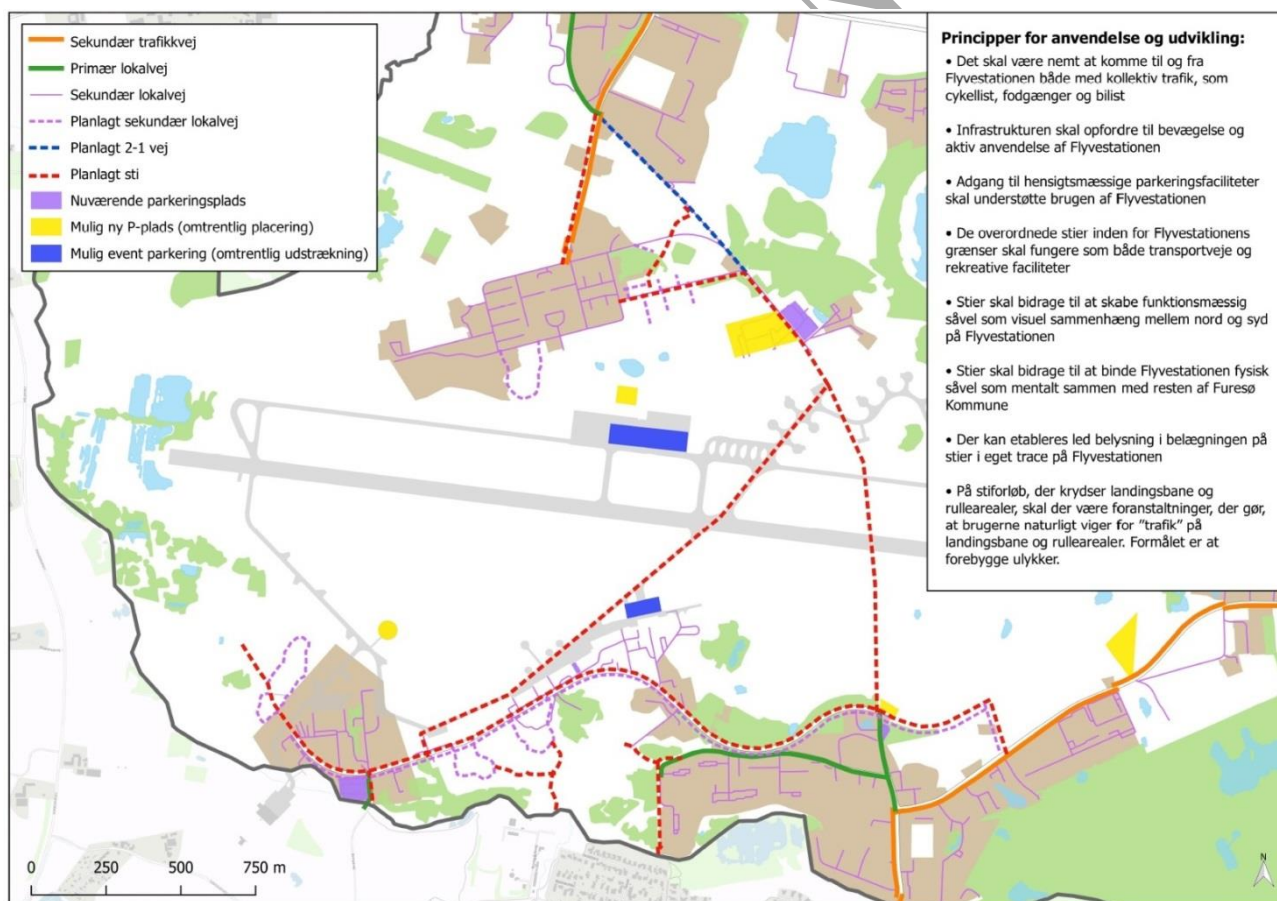
- Stierne inden for Flyvestationens grænser skal fungere som både transportveje og rekreative faciliteter
- Stier skal bidrage til at skabe funktionsmæssig såvel som visuel sammenhæng mellem nord og syd på Flyvestationen
- Stier skal bidrage til at binde Flyvestationen fysisk såvel som mentalt sammen med resten af Furesø kommune
- Der kan etableres ledbelysning i belægningen på stier i eget trace på Flyvestationen
- På stiforløb, der krydser landingsbane og rullearealer, skal der være foranstaltninger, der gør, at brugerne naturligt viger for "trafik" på landingsbane og rullearealer. Formålet er at forebygge ulykker.

Konkret er følgende stier aktuelle, som forbindelseslinjer fra/til/henover Flyvestationen (jf. kort 14 og 15):

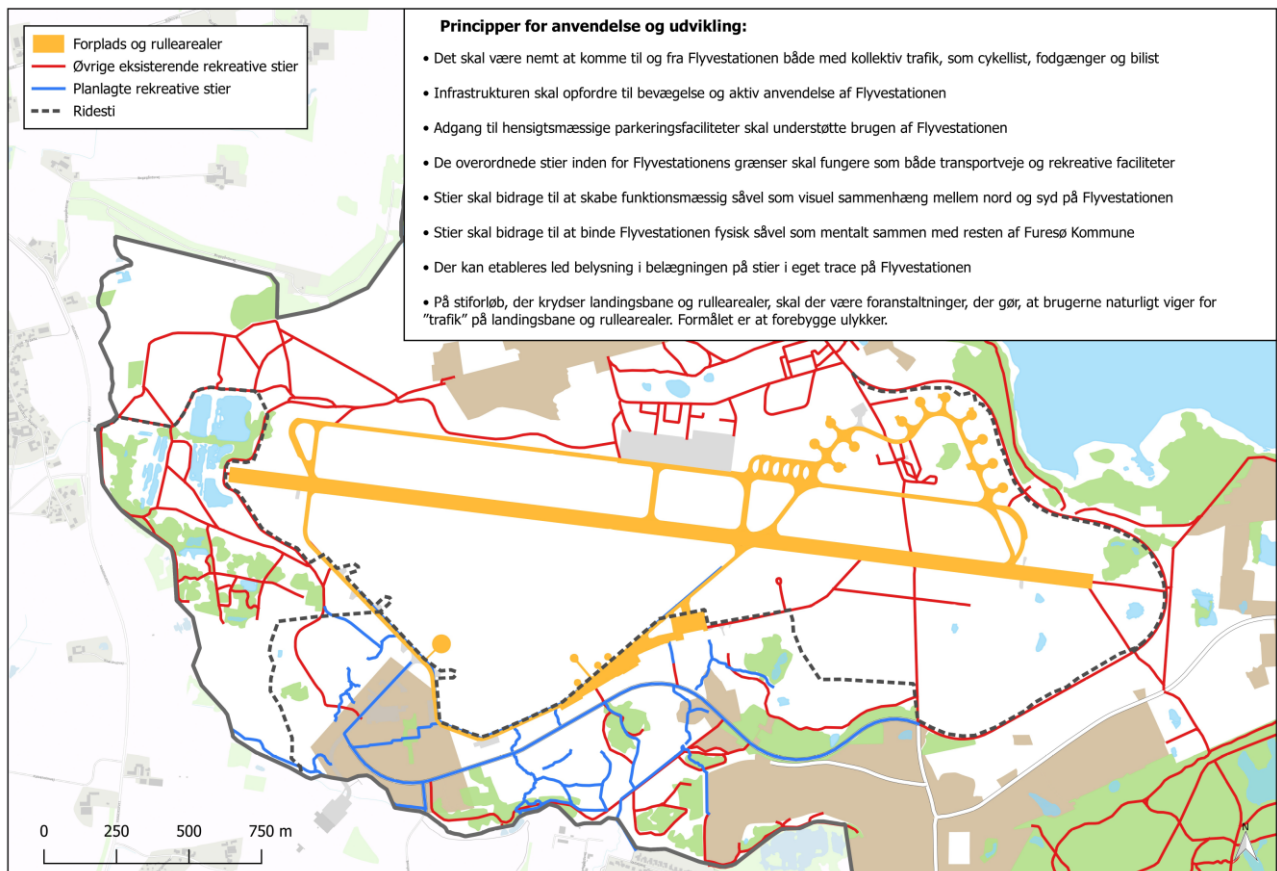
- Transportsti i nord/sydgående retning fra Jonstrupvej i syd (ved den tidligere Sydvalt) til Sandet i nord. Stien bliver et supplement til de eksisterende grus- og trampestier. Der skal være plads til, at cyklister og gående kan passere hinanden.

- Kombineret cykel- og rekreativ sti for rullere/løbere, gående fra Hangar 3 i syd mod nordøst til Sandet i nord. Stien er en del af den bynære Kultur- og Fritidsakse og strækker sig ud på akse beliggende på Sletten og giver adgang til landingsbanen og rullearealerne omkring samt til et omfattende netværk af rekreative stier. Anlægges på eksisterende rullearealer
- Et rekreativt stisystem i Sydlejren, der forbinder Furesø og Ballerup kommuner på tværs af Værebros Å.

Derudover er der i Flyvestationens delområder forskellige infrastrukturelle behov.



Kort 14: Eksisterende og planlagte cykelstier og veje, Furesø Kommune 2017



Kort 15: Eksisterende og planlagte rekreative stier. Stierne er ikke opdelt på type, brugstype, tilstand mv.

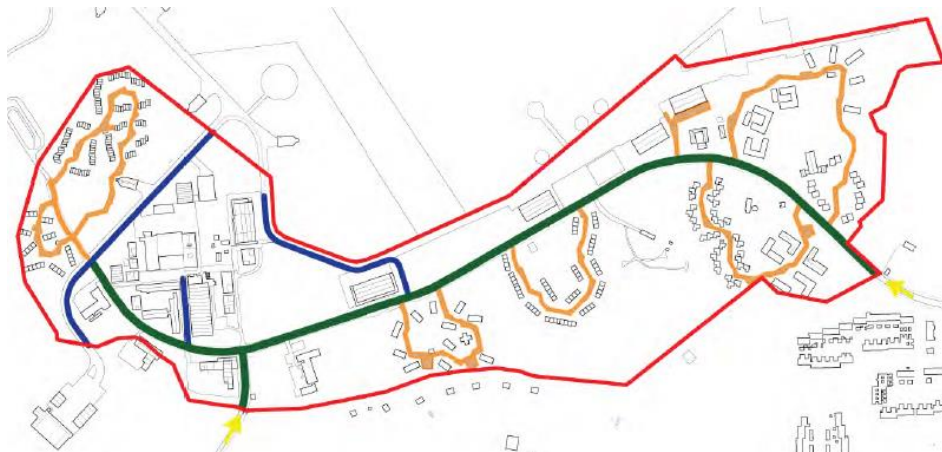
5.3.1 DELOMÅRDE - SYDLEJREN

Udbygningen af Sydlejren kræver en væsentlig opgradering af det eksisterende vej- og stinet. Dels i forhold til den transportmæssige infrastruktur, dels i forhold til at sikre og udbygge den rekreative adgang til grønne områder og Kultur- og Fritidsaksen. De væsentligste elementer i opgraderingen af infrastrukturen i Sydlejren består i

- ombygning af Perimetervej fra vestenden over tilslutning til Bringevej og østpå ved Jonstrup, hvor der laves en ny tilslutning til Jonstrupvangvej. Øst og vest for denne strækning ophører den eksisterende Perimetervej med at være kørevej for biltrafik men fortsætter som sti. Der etableres ekstra brede cykel- og gangstier i begge retninger langs den opgraderede Perimetervej
- opgradering/oprettelse af nye boligveje samt adgangsveje til erhvervsområder
- omfattende udbygning af stinettet, både i forhold til transportstier og rekreative stier.

Alle elementer er specificeret i detaljer i lokalplan 121 (jf. kort 17 og 18). Kortbilagene viser dog også elementer uden for lokalplanområdet, der kræver koordinering med andre arealejere og myndigheder.

Kort 16: Veje i Sydlejren, Lokalplan 121



- Afgrænsning af lokalplanområdet (rød polygon).
- Adgangsveje til lokalplanområdet (gule pile)
- Principiel linjeføring for Perimetervej mv. (mørkegrønne linjer).
- Principiel linjeføring for nye boligveje mv. (orange linjer og flader)
- Principiel linjeføring for veje i erhvervsområdet (mørkeblå linjer).

Kort 17: Stier i Sydlejren, Lokalplan 121



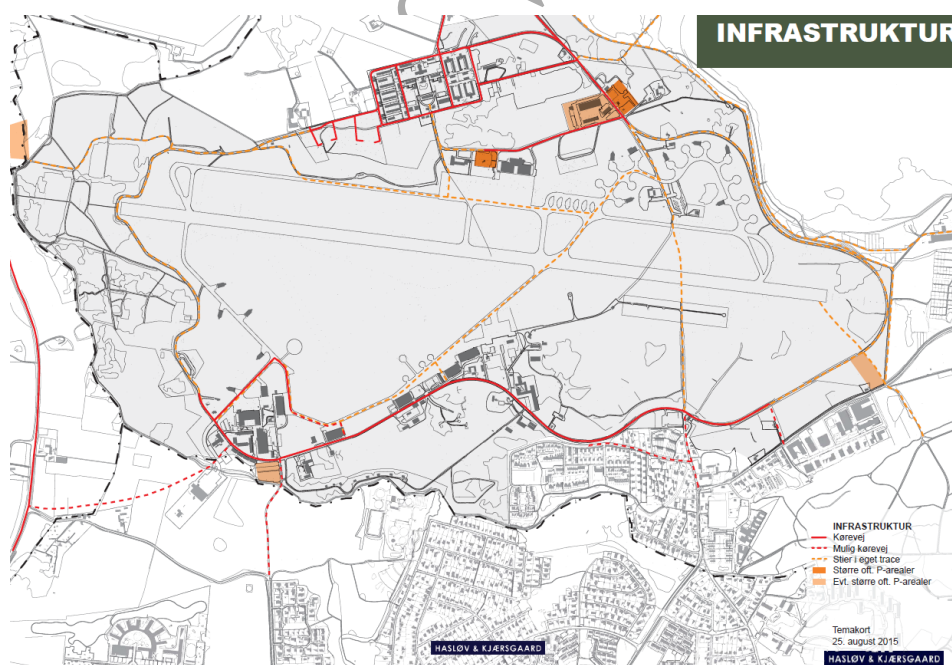
- Afgrænsning af lokalplanområdet (sort polygon).
- Principiel linjeføring for befæstede stier (røde linjer).
- Principiel linjeføring for grusstier (blå linjer)
- Principiel linjeføring for naturstier for fodgængere (grønne linjer).

5.3.2 DELOMÅRDE – NATURSTYRELSENS AREALER

Naturstyrelsens arealplan fra 2014 opsætter følgende udviklingsmål for den fremtidige infrastruktur med henholdsvis asfalterede og grusbelagte stier og veje:

”Som en måde at differentiere de forskellige brugergrupper vil styrelsen på sigt omlægge Perimetervejen til en grusvej, etablere nye strækninger, hvor det er nødvendigt for forløbet er sammenhængende samt afmærke ruteforløb. Selve start- og landingsbanen og rullebaner agter Naturstyrelsen at bevare med asfaltbelægning. Selve adgangsvejene til/fra de centrale indgange/P-pladser ønskes også bevaret med asfaltbelægning, for de asfaltinteresserede brugere kan komme rundt i området. Hvad angår den fremadrettede drift og vedligeholdelse af asfalten, overvejer styrelsen, hvorledes en fornuftig og fremtidssikret løbende finansiering heraf kan skrues sammen. Grovheden af den fremtidige asfaltbelægning, herunder mere optimale asfaltforhold for blandt andet rulleskøjter vil også blive taget i betragtning.”

Siden ovenstående retningslinjer blev formuleret i 2014, har udviklingspotentialet været drøftet i flere omgange og er blevet konkretiseret blandt andet i ”Masterplanskitse for Flyvestationen” (jf. kort 18).



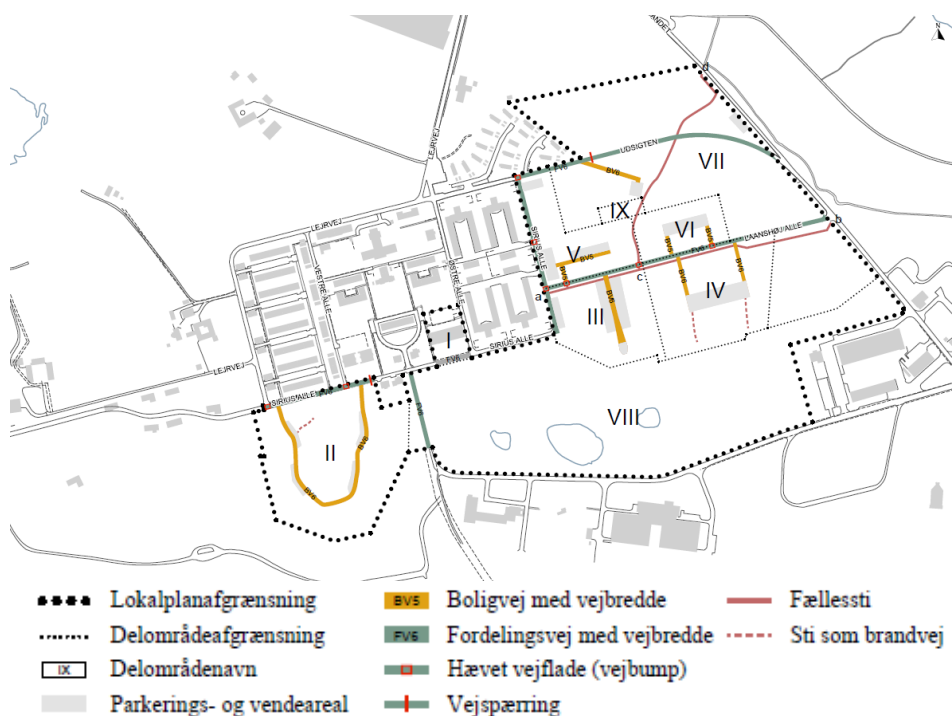
Kort 18: Overordnede infrastruktur på Flyvestationen, Hasløv & Kjærsgaard 2015

5.3.3 DELOMÅRDE – LAANSHØJ

I forbindelse med udbygningen af Laanshøj skal der etableres forbindelses- og boligeveje, tilslutning til Sirius Allé, Laanshøj Allé og Sandet (jf. kort 16). Herud-

over specificerer lokalplanen nogle få fælles- og brandstier. Det rekreative stinet omkring Laanshøj udbygges ligeledes i forbindelse med byudviklingen, men denne udbygning er ikke fastlagt i detaljer. Mulighederne er således åbne, og de rekreative muligheder kan udvikles relativt frit. Der findes dog et forslag i lokalplanens kortbilag 4 til, hvordan der både kan sikres gode adgangsforhold til de lokale, grønne områder og sammenhæng mellem eksisterende og nye boligområder.

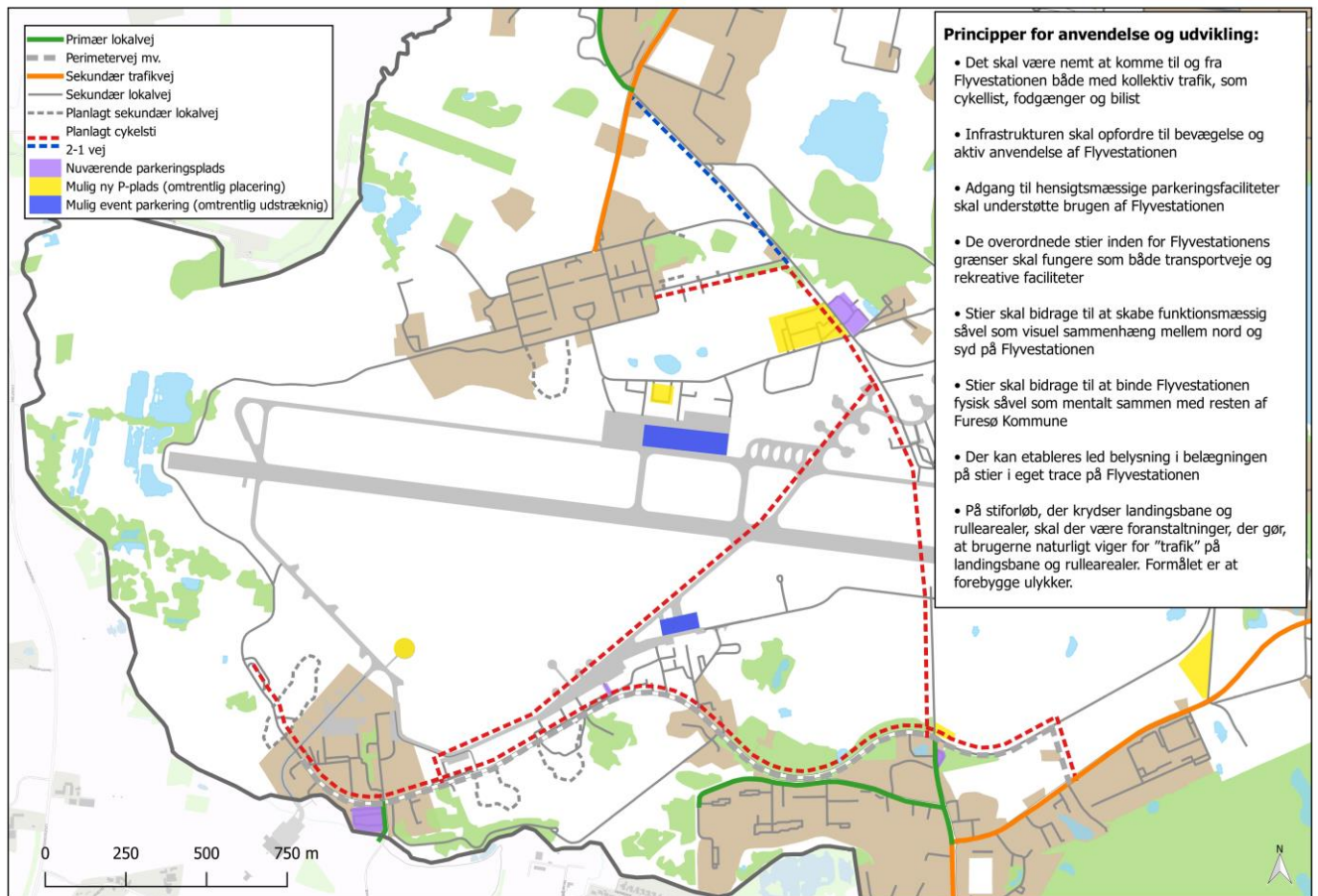
Kort 19: Veje og stier i Laanshøj, Lokalplanforslag 121 (kort 3)



5.3.4 PARKERING

I takt med at Flyvestationen åbnes op for offentlig adgang, og der etableres flere indgange til blandt andet Naturstyrelsens areal, er der behov for nye parkeringsmuligheder. Området anvendes af flere lokale, regionale og nationale brugere, og behovet for parkeringsarealer vil aktualiseres.

Mulige fremtidige parkeringsarealer er illustreret på kort 20.



Kort 20: Kort over nuværende og fremtidige, mulige P-arealer på og omkring Flyvestationen

I første omgang er det parkeringsarealerne i området ved Filmstationen, der prioriteres, samt parkeringsarealerne ved den tidligere Sydvgat. De udvidede parkeringsmuligheder ved Det Grønne Støttestpunkt afventer i første omgang nedrivning af bygninger.