

# MILJØVURDERING

af Forslag til tillæg 13 til Kommuneplan 2013 for Furesø Kommune og  
Lokalplanforslag 122

i offentlig høring fra  
den 5. december 2016 til den 6. februar 2017



**FURESØ**  
KOMMUNE



## Indhold

MILJØRAPPORT .....	1
1. Indledning.....	5
2. Lovgrundlag .....	6
3. Miljøvurderingens fokus.....	6
4. 0-alternativet .....	7
5. Ikke-teknisk resumé .....	8
6. Indhold i forslaget til kommuneplantillæg og lokalplanforslag.....	12
7. Vurdering af miljøparametre .....	16
8. Kildefortegnelse.....	54

## MILJØRAPPORT

*Miljørapporten er udarbejdet af Furesø Kommune i samarbejde med Arkitema Architects og med input fra Amphi Consult og NIRAS.*

# Miljøvurdering

*Forslag til kommuneplantillæg nr. 13 og lokalplanforslag nr. 122 og for et boligområde ved Laanshøj*

## 1. Indledning

Forslag til lokalplanforslag nr. 122 og forslag til kommuneplantillæg nr. 13 omfatter et område ved Laanshøj på den tidligere Flyvestation Værløses kaserneområde.

Lokalplanforslaget skal muliggøre en sydlig og østlig udbygning af boligområdet Nordlejren. Hele området er omfattet af en rammelokalplan nr. 72, der fastlægger de mere overordnede retningslinjer for områdets udvikling således principper for bevaring af eksisterende bebyggelse og beplantning, udformning af ny bebyggelse, den overordnede vej- og stistruktur, arealanvendelsen samt den samlede bebyggelses omfang og fordeling inden for området.

Lokalplanforslag nr.122 indeholder dels en præcisering af rammerne i lokalplan nr. 72, dels ændringer i forhold til bl.a. mulige bygningstypologier, omfang og bebyggelsens udseende.

Lokalplanområdet er beliggende i kommuneplanens rammeområde 16B1 og 16F1. Rammebestemmelserne sikrer bl.a. bevarelse af de eksisterende baneanlæg mod øst, og den nordøstlige side Laansbakken skal friholdes for bebyggelse. Forslag til kommuneplantillæg 13 ændrer rammebestemmelser, således det kun er bygninger, der Bygningsregistranten for Nordlejren, maj 2003, er udpeget med høj bevaringsværdi og kulturhistoriske værdi, der skal omfattes af bevaringsbestemmelser ved lokalplanlægning.

En del af området er omfattet af den i kommuneplanen udpegede økologiske forbindelse ' E Laanshøj-Præstesø' . I henhold til retningslinjen for de økologiske forbindelser skal der sikres afbødende foranstaltninger, når der foretages ændringer, som overskærer de økologiske forbindelser, reducerer eller i øvrigt forringer den biologiske mangfoldighed og spredningsmulighederne for de vilde plante- og dyrearter.

Forslag til kommuneplantillæg nr. 13 ændrer således også afgrænsningen på den økologiske forbindelse i Laanshøj, så der i et vist omfang skabes yderligere rum til

nybyggeri. Ordlyden i retningslinjer og bestemmelser ændres ikke med forslaget til kommuneplantillæg 13.

Denne miljørapport indeholder miljøvurderingen af lokalplanforslag nr. 122 for boligområde ved Laanshøj og tilhørende forslag til kommuneplantillæg nr. 13.



Figur 1. Afgrænsning af lokalplanområdet.

## 2. Lovgrundlag

I henhold til Lov om miljøvurdering af planer og programmer (Lovbekendtgørelse nr. 939 af 03/07/2013) skal der, i forbindelse med tilvejebringelse af lokalplanforslag, foretages en screening af, om planen må antages at kunne få en væsentlig indvirkning på miljøet. Screeningen skal foretages af den myndighed, der udarbejder planforslaget efter forudgående høring af andre myndigheder, hvis område berøres.

Hvis planforslagene antages at kunne få en væsentlig indvirkning på miljøet, eller hvis det er omfattet af lovens § 3 stk. 1-1) eller 1-2), skal der foretages en egentlig miljøvurdering.

## 3. Miljøvurderingens fokus

Der er foretaget en scoping af planforslagenes indvirkning på miljøet.



Ved revision af gældende planer er det som hovedregel kun ændringer i disse, der kræver en miljøvurdering. Dog kan f.eks. nye/ændrede natur-og miljøbeskyttelsesinteresser betyde, at planens gennemførelse vil kunne medføre en væsentlig påvirkning af miljøet og derfor alligevel skal miljøvurderes<sup>1</sup>. Ovenstående betyder, at denne miljøvurdering har fokus på forskellene mellem forslag til kommuneplantillæg 13 og lokalplanforslag 122 på den ene side samt Kommuneplan 2013 for Furesø Kommune, lokalplan 72 og Tillæg 1 til lokalplan 72 på den anden.

Videre er det kun indholdsmæssige ændringer, der er omfattet af krav om miljøvurdering, og miljøvurderingen sker på planforslagenes niveau.

I den aktuelle situation viser screeningen, at følgende forhold bør vurderes:

- Trafikale forhold – påvirkning af trafikken i og omkring området
- Kulturarv - Bevaringsværdige bygninger
- Miljøforhold - Økologisk forbindelse og spredningskorridor for bilag IV arter

Screeningsnotatet/scoping er tilknyttet som bilag til lokalplanforslag nr. 122.

#### 4. 0-alternativet

Lokalplanforslag nr. 122 med forslag til kommuneplantillæg nr. 13 vurderes i forhold til et todelt 0-Alternativ, der i denne miljørapport udgøres af hhv. den nuværende situation og situationen ved en udbygning efter lokalplan nr. 72.

Såfremt forslaget til lokalplanforslag nr. 122 med forslag til tillæg nr. 13 til Kommuneplan 2013 ikke vedtages og den nuværende situation fastholdes, vil de i rapporten beskrevne miljøpåvirkninger ikke være relevante. Det vil samtidig betyde, at mange af planernes positive miljøeffekter herunder forbedret adgang til områdets naturarealer samt bevaring og vedligehold af de bevaringsværdier bygninger i området ikke opnås.

Lokalplan nr. 72 er en rammelokalplan og er derved ikke byggeretsgivende. Lokalplanen har dog siden 2005 udgjort et billede på, hvordan området kunne indret-

---

<sup>1</sup> På baggrund af miljøvurderingen er der sket en ændring i registreringen af beskyttet natur i planområdet. Miljøvurderingen sker ift. de ændrede registreringer.

tes. Derfor vurderes der i denne miljørapport også ud fra situationen beskrevet i lokalplan nr. 72, hvor dele af de beskrevne miljøpåvirkninger vil være relevante. Flere af de ovennævnte positive miljøeffekter vil helt eller delvist kunne opnås.



*Figur 2. Den sydlige del af planområdet set fra Sirius Allé. Eksisterende parcelhusbebyggelse vest for området ses i billedets højre baggrund.*

## 5. Ikke-teknisk resumé

### 5.1 Trafikale forhold

Vejnettet har i dag en fin rest-kapacitet, men der kan i spidstimerne være udfordringer ift. at få trafikken fra Lejrvej afviklet i rundkørslen Lejrvej/Kirke Værløsevej. Dette skyldes en markant øst-vestgående trafik på Kirke Værløsevej, som forbinder til motorvejen.

De planlagte boliger forventes at medføre en mer-trafik i området på ca. 518 biler/dag. Ca. halvdelen af denne trafik forventes afviklet via Sandet til den nordlige del af Lejrvej, mens den anden halvdel forventes afviklet ad Sirius Allé/Udsigten til Lejrvej. De planlagte stiforbindelser langs Laanshøj Allé og på tværs i området forventes alene at afvikle gang- og cykeltrafikken, og vurderes dermed ikke at have betydning for fordeling af biltrafikken.

Al trafik afvikles således via rundkørslen på Kirke Værløsevej. Den ekstra spidstimebelastning mellem kl. 7-8 vurderes at være ca. 57 biler/t, svarende til ca. +1 bil/minut, som skal afvikles gennem rundkørslen. Det er således en forholdsvis begrænset mer-trafik, som de nye boliger forventes at generere; og det er "doseringen" af den ligeud kørende trafik på Kirke Værløsevej som vil være bestemmende for afviklingen af denne trafik. Mulige tiltag til forbedring af trafikafviklingen på Lejrvej skal derfor ses i et overordnet perspektiv.



I den kommende lokalplan lægges der op til etablering af en stiforbindelse på sydsiden af Laanshøj Allé, der kan lede de bløde trafikanter til Sandet og videre ad det eksisterende stisystem øst for Sandet. Stisystemet har en kobling til Sandet lige ud for krydset til Laanshøj Allé, og anvendes allerede i dag af beboere i Laanshøj-området til/fra skole og andre formål i Værløse. Aktivering af disse stimuligheder giver en næsten total adskillelse af lette trafikanter fra biltrafikken.

Sandet forventes at blive adgangsvej for ca. halvdelen af de nye boliger, og vil som sådan opleve en trafikstigning. Det anbefales at opstribes Sandet og Lejrvej nord for Laanshøj som 2-1 vej kombineret med hastighedsdæmpende foranstaltninger i selve Laanshøj. Ombygningen af Lejrvej og Sandet samt etablering af hastighedsdæmpende foranstaltninger i selve Laanshøj er sikret i den udbygningsaftale, der er udarbejdet i tilknytning til lokalplanforslag 122.

Krydset mellem Sandet og Laanshøj Allé er i dag vinklet skævt ift. en fremtidig trafikstrøm, som i langt højere grad end i dag orienterer sig mod nord. Med etablering af boligområderne sikrer lokalplanforslaget, at krydset vinkles mod nord for at give bedre oversigtsforhold for trafikanter fra Laanshøj Allé.

I området er der allerede i dag gode stiforbindelser, som for de nye boligområder giver en direkte forbindelse til Kirke Værløsevej og Søndersøskolen. Både i forhold til situationen i dag og til en udbygning efter lokalplan nr. 72, vurderes det, at lokalplanforslag nr. 122 med de beskrevne tiltag, ikke vil have en væsentlig indvirkning på de trafikale forhold i og omkring Nordlejren og Laanshøj-området. Det vurderes ligeledes, at flere af tiltagene med lokalplanforslaget vil have en positiv indvirkning.

### 5.2 Kulturarv

Inden for lokalplanområdet ligger tre bygninger optaget som bevaringsværdige i Bygningsregistrant for Nordlejren, maj 2003: Gymnastikhuset, Officersbarakken og Vandtårnet. Gymnastikhuset og Vandtårnet er tildelt høj bevaringsværdi, mens Officersbarakken er tildelt middel bevaringsværdi.

Bygningsregistranten er inspireret af den anerkendte SAVE-metode, om end den ikke følger dennes metode slavisk. Bygningsregistranten vurderer bygningerne inden for parametrene: Arkitektonisk, miljømæssig og kulturhistorisk bevaringsværdi. Registreringen tager ikke højde for bygningernes tilstand.

Lokalplanforslaget indeholder særlige, bevarende bestemmelser for Gymnastikhuset og Vandtårnet.

Gymnastikhuset er en del af den oprindelige Nordlejr og fremstår med kasernebebyggelsens karakteristiske gule, pudsede facade. Lokalplanforslaget indeholder bestemmelser, der skal sikre såvel bygningen som de arkitektoniske karakteristikas bevaring.

Vandtårnet stammer fra 1910 og fremstår med rå betonfacader. Lokalplanforslaget sikrer bygningsdetaljernes bevaring, men giver samtidig mulighed for inddragelse af bygningen i et kommende fælleshus' faciliteter.

Den tidligere Officersbarak blev sammen med flere andre træbarakker opført af tyskerne under 2. Verdenskrig. Officersbarakken ligger øst for selve Nordlejren og er ikke en del af den oprindelige militærlejrs bygningsmiljø. Bygningen har middel bevaringsværdi, mens dens miljømæssige værdi vurderes lav. Med lokalplanforslag nr. 122 med forslag til tillæg nr. 13 gives der mulighed for nedrivning af bygningen.

Det vurderes, at lokalplanforslag nr. 122 med forslag til tillæg nr. 13 til Kommuneplan 2013 ikke vil have væsentlig negativ indvirkning på områdets kulturarv hverken i forhold til den nuværende situation eller i forhold til en udbygning efter rammelokalplan nr. 72.

### 5.3 Miljøforhold

#### **National naturbeskyttelse**

Inden for lokalplanforslagets område er der registreret tre beskyttede søer og to andre arealer omfattet af naturbeskyttelseslovens § 3. Plateauet med boldbaner syd for Laanshøjvej har en overdrevslignende græs- og urtevegetation, men forekomsten af overdrevsarter er langt fra tilstrækkelig til, at naturbeskyttelseslovens regler om beskyttede overdrev gælder for området. Ingen af de beskyttede arealer ligger således inden for de områder, der kan bebygges i henhold til lokalplanforslag 122.

#### **International naturbeskyttelse (bilag IV arter)**

I forbindelse med udarbejdelsen af lokalplan nr. 72 blev der i 2005 påvist forekomst af følgende særligt beskyttede arter (bilag IV arter): Spidssnudet frø, markfirben og flere arter af flagermus, særligt troldflagermus. Spidssnudet frø blev i 2005 fundet i meget ringe antal, men der er mulighed for indvandring til områdets vandhuller fra bestande ved Præstesø og i Bringe Mose. I 2016 fandtes ingen yng-

lende spidssnude frøer i de nu 3 søer/vandhuller. Derimod er stor vandsalamander (bilag IV art) begyndt at yngle i et af de vandhuller, som er naturplejet siden 2005.

Markfirben blev trods grundige undersøgelser ikke genfundet i 2016. Der er fortsat en forekomst af arten ca. 500 m fra planområdet. Det vurderes at arten ikke længere forekommer regelmæssigt i lokalplanområdet. Strejfende individer kan muligvis forekomme.

Undersøgelserne af flagermus i 2016 viste forekomst af mindst 5 arter i området: brunflagermus, skimmelflagermus, dværgflagermus, troldflagermus, vandflagermus og langøret flagermus. Der er sandsynligvis rasteforekomst af flagermus enkelte steder, men disse er ikke omfattet af planer om byggeri. Indenfor lokalplanforslag nr. 122 er vandtårnet med stor sandsynlighed rastested for enkelte dværgflagermus.

### **Økologisk forbindelse**

Langs bebyggelsens sydlige kant er der i eksisterende lokalplan nr. 72 udlagt en spredningskorridor for markfirben. Denne korridor er nu en del af Furesø Kommunes økologiske forbindelser. Forslag til kommuneplantillæg 13 medfører, at den økologiske forbindelse indskrænkes, dog uden at påvirke den oprindelige spredningskorridor defineret i lokalplan nr. 72. Den potentielle funktion af den økologiske forbindelse gennem lokalplanområdet vil yderligere påvirkes af den forventede forøgelse af trafikken på de veje, som passerer på tværs af forbindelsen.

Samlet set medfører planforslagene dels en reduktion af den økologiske forbindelse og dels forøget trafik på veje, der passerer den økologiske forbindelse to steder (Sandet og Laanshøj Allé). Den økologiske forbindelse reduceres ikke i områder med eksisterende værdifuld natur. Alligevel vil planerne påvirke de fremtidige muligheder for at sikre formålet med den økologiske forbindelse. Det vurderes, at den potentielle funktion af den økologiske forbindelse kan bevares eller forbedres, hvis der gennemføres en række afbødende foranstaltninger. Hvis disse tiltag udføres i forbindelse med de aktuelle planforslag, så kan formålet med den økologiske forbindelse opretholdes uændret. De relevante tiltag er beskrevet under afbødende foranstaltninger.

På baggrund af ovenstående har Furesø Kommune indgået en aftale med grundejeren i planområdet om, at der i forbindelse med udbygning af den sydlige og sydøstlige del af Laanshøj skal etableres forskellige afbødende foranstaltninger af hensyn til den økologiske forbindelse

### 5.4 Konklusion

Det vurderes, at planforslagene ikke vil have væsentlig indvirkning på de behandlede miljøforhold områdets kulturarv hverken i forhold til den nuværende situation eller i forhold til en udbygning efter rammelokalplan nr. 72. Med en realisering af de ovennævnte afbødende tiltag, vil lokalplanforslaget have en positiv indvirkning på mulighederne for at markfirben vil anvende korridoren.

## 6. Indhold i forslaget til kommuneplantillæg og lokalplanforslag

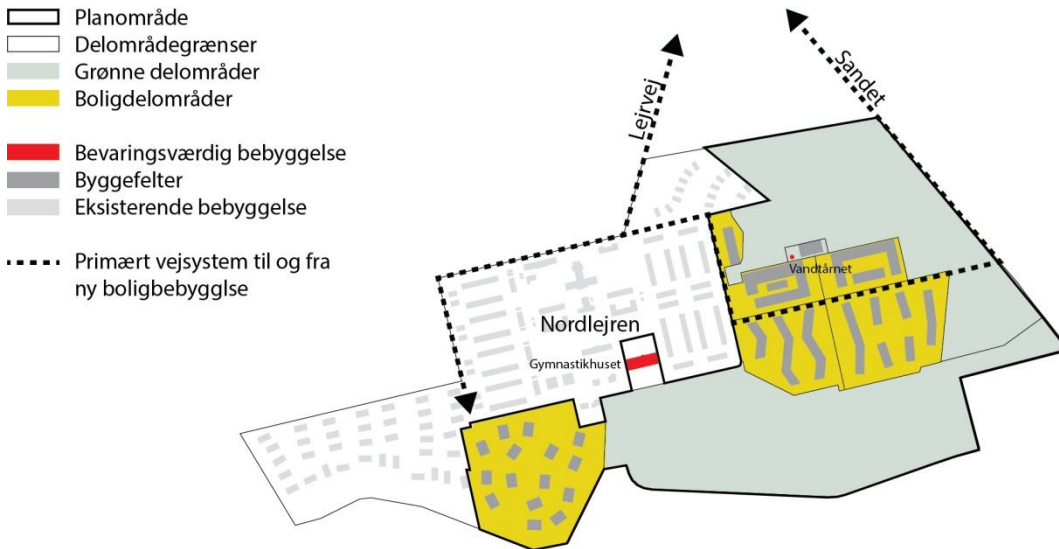
Lokalplanforslaget udlægger to områder til boligformål henholdsvis syd og øst for Nordlejren.

Dele af de to udlagte boligområder ligger i en økologisk forbindelse mellem Præstesø/Søndersø og Bringe Mose udpeget i Kommuneplan 2013. De økologiske forbindelser i kommuneplanen er primært udlagt med det formål at give naturen plads – og derudover at tilgodese de arter, som naturligt vil kunne udbredes i området.

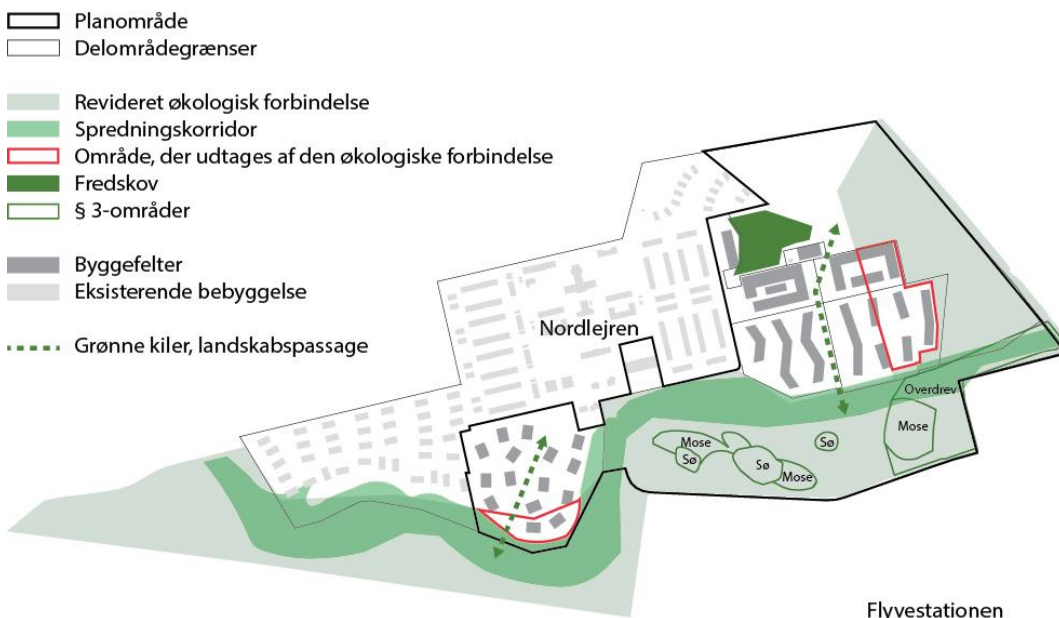
Det vurderes, at den beskrevne bebyggelse ikke kan gennemføres inden for den økologiske forbindelse. Der er derfor udarbejdet et forslag til kommuneplantillæg nr. 13 med det formål at justere afgrænsningen af den økologiske forbindelse i Laanshøj, så der skabes plads til mere nybyggeri. Forslag til Kommuneplantillæg nr. 13 om ændring af den økologiske forbindelse miljøvurderes også i denne miljørapport.

I området ligger tre bevaringsværdige bygninger (Gymnastikhuset, Officersbarakken og Vandtårnet), som er beskrevet i Bygningsregistrant Nordlejren Flyvestation Værløse fra maj 2003. Lokalplanforslaget giver mulighed for at omdanne Gymnastikhuset til boliger med bevarende bestemmelser for facader. Vandtårnet på toppen af 'Laansbakken' bevares ligeledes med lokalplanforslaget og kan inddrages i områdets fælles faciliteter. Arealerne nordøst herfor friholdes for bebyggelse i overensstemmelse med kommuneplanens retningslinjer. Officersbarakken er ikke

en del af den oprindelige kasernebebyggelse og fremstår i en stand, der vanskeliggør en omdannelse til boligformål, og lokalplanforslaget giver derved mulighed for at nedrive Officersbarakken. Den hidtidige kommuneplanramme foreskriver, at Officersbarakken grundet sin status i Bygningsregistrant for Nordlejren, maj 2003, omfattes af bevaringsbestemmelser. Forslag til kommuneplantillæg 13 medfører derfor en ændring af rammebestemmelserne for rammeområdet (16B1).



Figur 3. Kort over lokalplanområdet med delområder, bebyggelse og de friholdte arealer.



Figur 4. Kort over lokalplanområdet med delområder, bebyggelse, økologisk forbindelse og spredningskorridor. Spredningskorridor som angivet ved miljøvurdering af den tidligere lokalplan nr. 72 for området i 2006.



*Figur 5. Vandtårnet*



*Figur 6. Gymnastikhuset*





Figur 7. Officersbarakken

Nybyggeriet i området vil bestå af dobbelthuse i det sydlige boligområde (delområde II) og række-/kædehuse i det østlige boligområde (delområde III-VI). Der må bygges i op til to etager eller en etage med udnyttet tagetage i størstedelen af boligområderne. Undtaget er delområdet V, hvor der kun må bygges i én etage. Herved skabes en overgang til Nordlejren, der på dette punkt ligger lidt lavere end den nye bebyggelse på Laanshøj.

Mellem bebyggelsen udlægges friarealer, og der skabes grønne kiler, som forbinder boligområdets grønne uderum med det omkringliggende landskab. En del af det østlige boligområde ligger på et område, der i dag består af to store kunstige plateauer. Her foretages en terrænbearbejdning, hvorved landskabet gives et mere naturligt fald.



Figur 8. Principsnit, der viser forholdet mellem natur, bolig og fællesarealer.

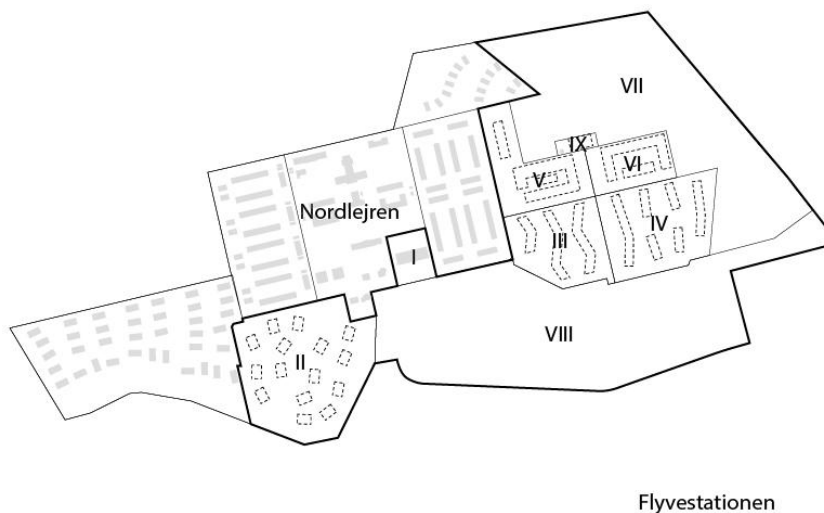
## 7. Vurdering af miljøparametre

### 7.1 Trafikforhold - trafikafvikling til og fra området

Der er i forbindelse med lokalplanforslaget udarbejdet en trafikvurdering, der alene forholder sig til de trafikale konsekvenser genereret af de nye boliger, og ikke som sådan omfatter nuværende trafikale forhold og udfordringer.

Derudover arbejder kommunen på en række problemstillinger omkring trafikafviklingen på Kirke Værløsevej samt en forbedret fremkommelighed, i sær i morgenmyldretiden.


 Planområde  
 Delområdegrensener



Figur 9. Angivelse af delområderne (I-IX).

#### 7.1.1 Miljømål

Trafiksikkerheden har høj prioritet for alle trafikantgrupper i Furesø Kommune. Trafiksikkerheden søges forbedret med særligt fokus på krydsuheld, eneuheld og uheld, hvor lette trafikanter er involveret. De bløde trafikanter og især sikkerheden på skolevejene er i fokus i de kommende år (Furesø Kommuneplan 2013).

Lokalvejene skal så vidt muligt udformes, så de ikke tiltrækker gennemkørende trafik ved anvendelse af hastighedsgrænser, hastighedsdæmpende foranstaltninger, overkørsler i kryds og vejlukninger. Derudover skal vejenes udformning, mate-

rialevalg og beplantning medvirke til en samlet forskønnelse af det pågældende område (Furesø Kommuneplan 2013).

Der er samtidig udtrykt ønske om at sikre værdifulde bygninger, enkeltelementer og miljøer gennem lokalplanlægning (Furesø Kommuneplan 2013).

Byrådet ønsker at fremme transport til fods og på cykel, fordi det er sundt og begrænser bilkørsel på de kortere ture. De rekreative stier skal dels skabe forbindelse fra byområderne ud i landområderne, dels give mulighed for rundture i landområderne. De rekreative stier skal være velegnede til motionsture og udflugtsture, og de skal så vidt muligt være tilgængelige for flere forskellige brugergrupper, herunder bevægelseshæmmede (Furesø Kommuneplan 2013).

### 7.1.2 Miljøstatus

Den primære vejadgang til Laanshøj-området sker via Lejrvej, som binder området op på Kirke Værløsevej og det regionale vejnet. Fra Lejrvej er der også adgang til området via Sandet og Laanshøj Allé.

Det eksisterende boligområde Nordlejren omkranses af Lejrvej - Sønder Allé - Sirius Allé - Udsigten, som alle er udlagt i ca. 6 m bredde. Udsigten er en forbindelsesvej mellem Lejrvej og Sandet, men er spærret for gennemkørsel umiddelbart øst for Sirius Allé. Der er skiltet en anbefalet hastighed på 40 km/t, angivet med zonetavler.



Figur 10. Eksisterende vejstruktur i området.

Lejrvej forbinder lokalplanområdet med Kirke Værløse og Kirke Værløsevej, som fører ind til centrum af Værløse. Lejrvej betjener foruden boliger også en daginstitution samt en række virksomheder og gårde, hvilket betyder, at der kører tung trafik på vejen.

Gennem Nordlejren findes to gennemkørende veje, Østre Allé og Vestre Allé, som begge har karakter af boligvej med en bredde på 5 m. Der er ikke anlagt cykelstier eller fortove i området.

Lejrvej – og i særdeleshed Sandet – har meget begrænset trafikbelastning. Trafikken på Lejrvej jages mod Kirke Værløsevej. Trafikbelastningen på Kirke Værløsevej er væsentlig og stiger, jo længere mod øst (mod motorvejen), man bevæger sig. Den mest markante spidstimer for de pågældende snit ligger om morgenen mellem kl. 7-8, hvor vejnettet også afvikler en del trafik til/fra Sønderøsskolen, som ligger på Kirke Værløsevej mod øst.

Når der er en dominerende trafikstrøm i en rundkørsel, vil der kunne opstå problemer med trafikafviklingen for de sekundære vejgrene. Dette er situationen i morgenmyldretiden, hvor trafikken fra Lejrvej oplever ikke at kunne komme ud i rundkørslen pga. den ligeudkørende trafik.



Figur 11. Eksisterende trafikbelastninger i lokalområdet (hverdagsdøgn).

### 7.1.3 Vurdering

#### Genereret trafik

Langt størstedelen af de planlagte boliger etableres som rækkehuse; bortset fra delområde II syd for Sirius Allé, hvor der planlægges for dobbelthuse. Mængden af trafik genereret af lokalplanforslag nr. 122 baseres på turrate-projektet<sup>2</sup>, hvor antallet af ture/dag er angivet for forskellige boligtyper i forskellige geografiske kontekst. For rækkehusbebyggelse i forstadsområder opereres normalt med en turrate på 3,5 bilture/bolig/dag. Værdierne er for en typisk hverdagsituation.

Turrateværdierne er meget generelle værdier, som ikke tager højde for anvendelsesfunktionen i den pågældende boligtype. De 31 rækkehuse i delområde V er tænkt opført som seniorboliger, hvor turproduktionen må forventes at være noget under gennemsnittet, set i forhold til f.eks. en børnefamilie. Turrateværdien for delområde V anslås derfor at være 1,0 bilture/bolig/dag.

Dette giver følgende produktion, hvor delområderne fremgår af kortet i Figur 3:

<sup>2</sup> Miljøstyrelsen.dk

## MILJØRAPPORT

Delområde	Rækkehuse	Dobbelthuse	Bilture/dag
I	5		18
II		30	105
III	38		133
IV	42		147
V	31		31
VI	24		84
<b>Boliger i alt</b>	<b>170</b>		
<b>Ture/dag i alt</b>			<b>518</b>

Altså kan der forventes en total mertrafik på ca. 518 bilture/dag i forhold til dagens situation. Med samme spidstimeandel som i dag (11%) vil der blive foretaget 57 bilture ud af området i morgenspidstimen mellem kl. 7 og 8.

Etableringen af 170 nye boliger ligger inden byggemulighederne i Kommuneplan 2013. Lokalplan 72 fastlægger ikke bestemmelser om antallet af nye boliger.

### Fordeling af trafik

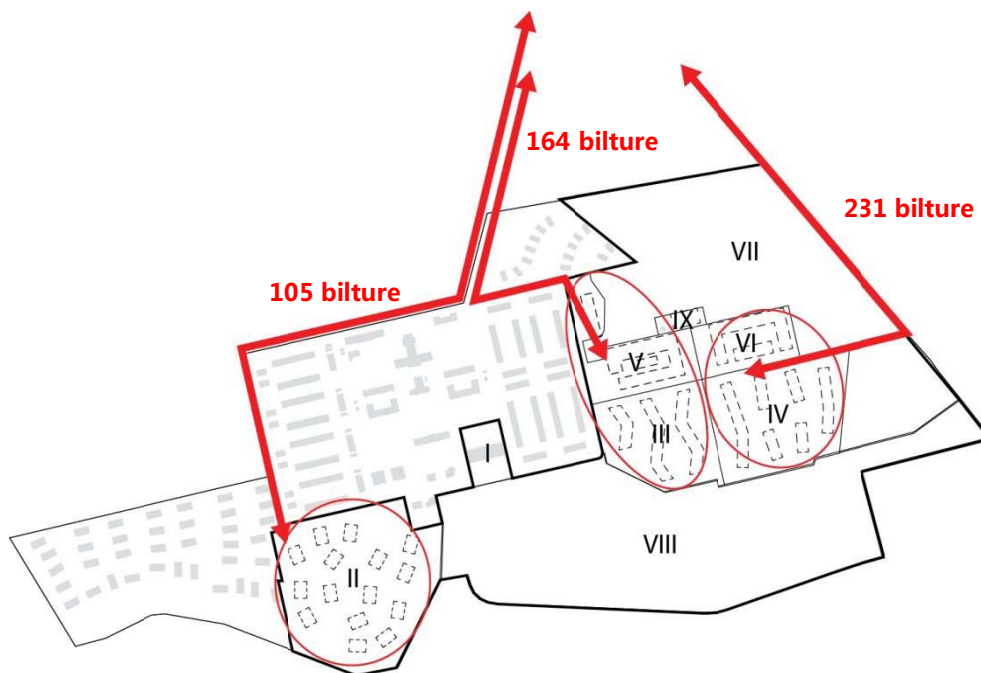
Trafikken fra de nye boligområder forventes at fordele sig på følgende måde (se delområder på Figur 3):

Begrundet i den sydlige placering af delområde II - og lukningen for gennemkørende trafik på den sydlige del af Sirius Allé - forventes al trafik til/fra delområde II at ledes til/fra området via Sønder Allé til Lejrvej.

Trafikken i delområde III og V forventes afviklet mod vest via Sirius Allé – Udsigten til Lejrvej.

Trafikken i delområde IV og VI forventes afviklet mod øst via Laanshøj Allé – Sandet og videre til Lejrvej i den nordlige ende.





Figur 3. Forventet fordeling af trafikken til og fra delområderne.

Trafikbelastningerne er vist på nedenstående kort, hvor de røde tal er de forventede fremtidige trafikbelastninger:



Figur 4. Forventede fremtidige trafikbelastninger i lokalområdet (hverdagsdøgn, begge retninger)

Spidstimebelastningen forventes at være uændret ift. i dag, og vil derfor antage ca. 11 % af den angivne trafikbelastning.

Lokalt betragtet er trafikstigningen ikke voldsom. På strækningsniveau har både Lejrvej og Sandet masser af rest-kapacitet til at kunne afvikle mer-trafikken fra de nye boligområder. Mængde af ligeudkørende trafik Bundsvej-Kirke Værløsevej vil være bestemmende for, hvor hurtigt trafikken fra Lejrvej kan afvikles ud i rundkørslen og videre ud i vejnettet.

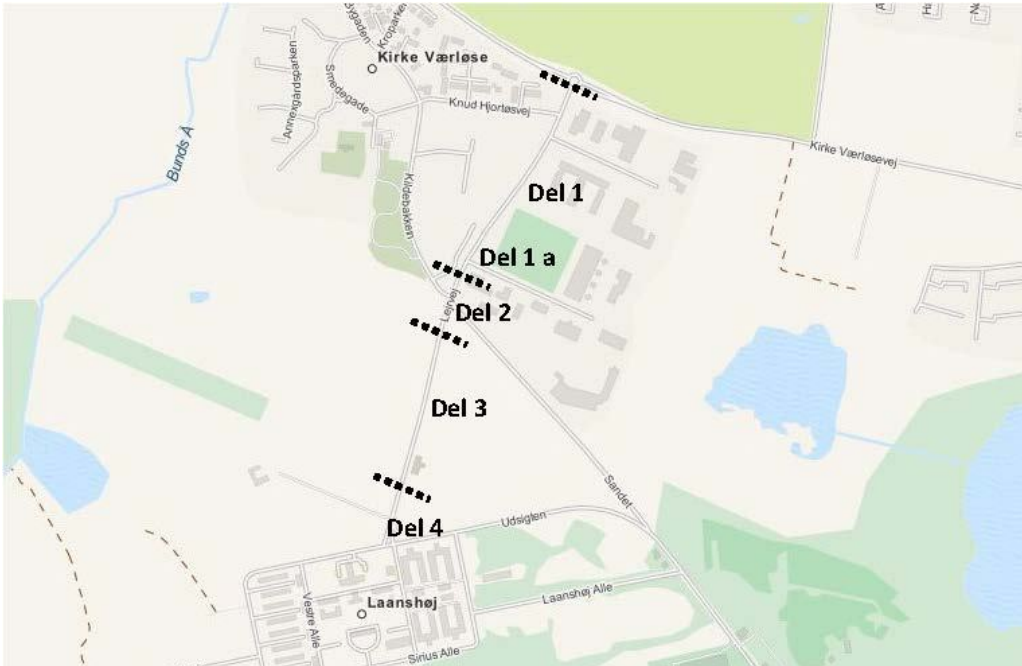
Udviklingen af de nye boligområder forventes at generere ca. 57 flere bilture i morgen-spidstimen mellem kl. 7-8, svarende til ca. + 1 bil/minut, som skal afvikles fra Lejrvej gennem rundkørslen. Det er således en forholdsvis begrænset mer-trafik, som de nye boliger genererer.

Blandt de nye beboere i området vil der forventeligt også være en del skolesøgende børn. For at forbedre trafiksikkerheden for denne trafikantgruppe, bør det lokale vejnet opgraderes med nogle sikkerhedsfremmende tiltag.

### **Lejrvej**

Der er i *Notat – Lejrvej, Forslag til øget trafiksikkerhed* fra 2016 udpeget nogle overordnede problemstillinger ved den nuværende indretning af Lejrvej:

- Cyklisterne bliver presset af biltrafikken på hele strækningen
- " Ankomsten" til Laanshøj fungerer ikke optimalt, blandt andet fordi krydset ved Udsigten er uoverskueligt, og fordi der ikke er ordentlig plads til to bus-holdepladser på vendepladsen
- Oversigten i krydset ved Sandet/Kildebakken er dårlig – især mod syd
- De bløde trafikanter har svært ved at krydse vejen ved Stadion



Figur 14. Strækninger på Lejrvej

Kommunen har i forbindelse med udbygningen af Laanshøj overvejet følgende tiltag:

**Bløde trafikanter langs strækningen** (jf. Del 1 og Del 3 i på Figur 1)

Fra Kirke Værløsevej til ca. 100 m syd for Sandet ændres gangstien vest for vejen til en cykelsti. Det gøres ved at opsætte skilte. Vest for Lejrvej mellem Sandet og Knud Hjortøvej etableres i stedet en trampesti. På strækningen videre mod syd etableres 2 minus 1 vej med indsnævring og bump. På denne måde sikres separate eller markerede trafikarealer for både gående og cyklende på hele strækningen.

**Krydset ved Stadion** (jf. Del 1a på Figur 1)

Der etableres en midterhelle på Lejrvej nord for krydset ved Stadion. Midterhellen etableres med en ventemulighed, således at bløde trafikanter kan krydse vejen, én køreretning af gangen. Hellen placeres lidt nord for krydset, så venstresvingende fra Lejrvej mod Stadion stadig kan vente i midterfeltet, inden de svinger. Desuden etableres et blå cykelfelt langs Lejrvej.

**Krydset ved Sandet/Kildebakken** (jf. Del 2 på Figur 1)

I krydset etableres et nyt trådhegn eller lignende, som bilisterne kan se igennem. Ligeledes holdes beplantningen nord for krydset nede. Endvidere etableres et blå cykelfelt, som tydeliggør cyklisterne og strammer krydset mere op. Herudover

forstærkes fartdæmpningen på vejen – enten ved at gøre ramperne på den hævede flade skarpere, eller ved at etablere pudebump nord for krydset (pudebump syd for krydset etableres som del af 2 minus 1 vejen). Endeligt kan det overvejes at flytte busstoppestedet syd for krydset til en ny buslomme nord for krydset. Dette vil forbedre oversigten mod syd.

### **Ankomsten til Laanshøj** (jf. Del 4 på Figur 1)

I den sydlige ende af Lejrvej renoveres og trafiksikres krydset mellem Lejrvej og Udsigten. Samtidig etableres en ny busvendeplads med holdemulighed for to busser. Fortovene forlænges uden om busholdepladsen til Udsigten.

### **Interne veje**

Vejene i den nuværende Nordlejr er ikke forsynet med cykelsti eller fortove. Det omkringliggende vejnet betjener kun boligområdet, og trafikbelastningen er derfor meget beskeden.

De interne veje (Østre Allé og Vestre Allé) er udlagt som boligveje, hvor trafikafviklingen sker under agtpågivenhed overfor medtrafikanter. På det omkringliggende vejnet i området – Lejrvej og Sirius Allé – er vejene ligeledes udlagt som et asfalteret areal, hvor alle trafikanter færdes sammen. Der er endvidere etableret et gennemgående stisystem gennem boligområderne til gavn for de bløde trafikanter, jf. Figur .

Laanshøj Allé forventes at få en merbelastning på 150-250 biler/dag, jf. ovenstående afsnit. Der foreligger ikke trafikregistreringer fra dagens situation, men der er formodentlig en lille mængde trafik også i dag. Et skøn er, at trafikken med det forventede antal boliger realiseret, stiger til omkring 200-300 biler/dag. Hertil kommer servicetrafik i form af f.eks. renovations- og varebiler, hvilket skønnes til 5 lastbiler/uge. Der forventes således generelt en meget lav trafikmængde på Laanshøj Allé.

Der har været talt om muligheden for en lukning af Laanshøj Allé ved Sirius Allé. Dette kan ikke anbefales dels på grund af den lave trafikmængde i området og fordelingen af trafikken som vist på Figur 12. Der opnås en mere smidig trafikafvikling uden lukkede veje.

Laanshøj Allé er i dag udlagt med en bredde på ca. 6 m. Det er omtrent samme bredde som den omkransende Lejrvej, der betjener de nuværende boligområder i Laanshøj.

Lokalplanen fordrer etableringen af en stiforbindelse langs den sydlige side af Laanshøj Allé. Denne udlægges som en fællessti, så både cyklister og fodgængere kan færdes separeret fra biltrafikken. Stien vil lede de bløde trafikanter til Sandet og videre ad det eksisterende stisystem østpå mod Søndersø og Værløse. Stisystemet har en kobling til Sandet lige ud for krydset til Laanshøj Allé, og anvendes allerede i dag af beboere i Laanshøj-området til/fra skole og andre formål i Værløse.

Stiforbindelsen langs Laanshøj Allé suppleres med en tværgående nordlig sti, som via delområde VII leder de bløde trafikanter til den nordligere del af Sandet og videre ad eksisterende nordligere stier i området nordøst for Sandet.

Der etableres endvidere et internt stisystem i de nye bebyggelser, som binder op på de øvrige delområder. Laanshøj Allé har en meget lige linjeføring, og kan derfor nemt "invitere" til forhøjet hastighed. Vejen forsynes derfor med hastighedsdæmpende tiltag i form af hævede flader.

### **Sandet**

Der er meget lidt trafik på Sandet på hverdage, men vejen bliver nogle få weekender om året brugt som tilbringervej til store arrangementer på flyvestationens område. Ved disse lejligheder parkeres der ofte i vejsiderne, især på den sydlige delstrækning.

I vejens nordlige ende mod Lejrvej er der tilladelse til parkering af lastbiler. Der findes også på denne strækning en udkørsel fra virksomheden HC Container A/S. Der er derfor en vis mængde tung trafik på den nordlige del af vejen.

Sandet er udlagt som en 2-sporet vej i ca. 5,5-6 m bredde, uden andet udstyr end sporadisk afmærkning.

Sandet forventes at skulle afvikle ca. halvdelen af trafikken genereret af de nye boliger, svarende til ca. 260 biler/døgn. Herved stiger trafikbelastningen til ca. 340 biler/døgn, med en forventelig spidstimetrafik på ca. 35 biler.

Som et supplement til de nævnte stiforbindelser og for at skabe trafiksikre forhold for de cyklister, som måtte vælge at benytte Sandet, bør der ske en opgradering af Sandet til 2-1 vej. De brede kantbaner vil give cyklister og fodgængere en øget sikkerhed og tryghed ift. en almindelig tosporet vej. Forudsætningen for denne løsning er, at lastbilkørsbanen i den nordlige ende afvikles eller flyttes. Sandet bør samtidig undergå en generel opstribning, og der bør etableres hastighedsdæmpende foranstaltninger, som form af lokale indsnævninger af vejen, bump eller lignende. Endelig anbefales det at etablere opmærksomhedsfelter på Sandet, hvor de bløde trafikanter krydser vejen til de eksisterende stiforbindelser på den modsatte side.

### Krydset Sandet / Laanshøj Allé

Krydset mellem Sandet og Laanshøj Allé er i dag vinklet skævt ift. en fremtidig trafikstrøm, som i langt højere grad end i dag orienterer sig mod nord.

Med etablering af boligområderne anbefales det derfor, at krydset vinkles mod nord for at give bedre oversigtsforhold, og deraf følgende forbedret trafiksikkerhed. Lokalplanforslaget sikrer, at den østlige ende af Laanshøj Allé "knækkes", som vist principielt på nedenstående skitse. Dette indebærer, at der skal inddrages et areal nord for eksisterende vej, hvor der i dag er en bygning.



Figur 15. Forlægning af krydset mellem Sandet/Laanshøj Allé

En mindre ambitiøs løsning er en forbedring af afmærkningen frem mod krydset, så trafikanterne fra Laanshøj Allé i langt højere grad ledes vinkelret på Sandet. Denne løsning giver dog ikke samme høje trafiksikkerhedsmæssige standard, som den ovenfor beskrevne forlægning.





Figur 16. Ny vinkling af krydset Sandet/Laanshøj Allé

### 7.1.4 Afbødende foranstaltninger

Opstribningen af Lejrvej og Sandet som 2-1 veje samt trafiksikkerhedsforanstaltninger i Laanshøj er sikret via en den udbygningsaftale, som er knyttet til lokalplanforslaget. Samtidig er forbedringerne i krydset Lejrvej/Udsigten sikret via lokalplanen, evt. via en delt finansiering med Boligejendom.

Med de nævnte trafikforanstaltninger vurderes lokalplanforslag nr. 122 ikke at have en væsentlig indvirkning på de trafikale forhold i og omkring Nordlejren og Laanshøjområdet - hverken i forhold til den nuværende situation eller i forhold til en udbygning iht. rammelokalplan nr. 72. Der vil derfor ikke være behov for afbødende foranstaltninger.

### 7.1.5 Overvågningsprogram

Furesø Kommune følger generelt trafikudviklingen i kommunen. Det vurderes ikke nødvendigt med yderligere overvågning af trafikken i området.

## 7.2 Kulturarv - bevaringsværdige bygninger

De tre bevaringsværdige bygninger gennemgås i Bygningsregistrant af Nordlejren Flyvestation Værløse fra maj 2003 (se Figur 3).

Bygningsregistranten er inspireret af den anerkendte SAVE-metode, om end den ikke følger dennes metode slavisk. Bygningsregistranten vurderer bygningerne inde for parametrene: Arkitektonisk, miljømæssig og kulturhistorisk bevaringsværdi. Registreringen tager ikke højde for bygningernes tilstand.

### 7.2.1 Miljømål

Kommunen vil fortsætte arbejdet med at sikre de værdifulde bygninger, enkelt-elementer og miljøer gennem lokalplanlægning og ved at inddrage hensynet til bevaringsværdierne i sagsbehandlingen (Kommuneplan 2013, Furesø Kommune).

Den lokale kulturarv skal bevares, og byarkitektur skal fremmes (Kommuneplan 2013, Furesø Kommune).

### 7.2.2 Miljøstatus

#### **Vandtårnet**

Vandtårnet var en af de første bygninger, der blev opført i Nordlejren til opsamling af overskydende brugsvand. Vandtårnet står på områdets højeste punkt 'Laansbakken', hvor der tidligere lå en bronzealderhøj. Tårnet er delvis skjult af høje træer.

Vandtårnet har en fremtrædende placering i landskabet, som landmærke på toppen af 'Laansbakken'. Der er god udsigtsmulighed fra stedet, der til dels begrænses af den høje bevoksning.

Vandtårnet vurderes at have høj bevaringsværdi.

#### **Officersbarakken – bygning 67**

Bygning 67 er den sidste af de ca. 10 mandskabsbarakker, der blev opført på Laanshøj af den tyske besættelsesmagt under anden verdenskrig.

Bygning 67 er blevet restaureret med materialer fra de andre barakker, der blev nedrevet i 1960'erne, og barakken fremstår med originale bygningsdele i behold. Tyskerne opførte disse træbarakker med præfabrikerede bygningselementer, overvejende af pommersk fyr, og de tyske fabrikationsstempler findes endnu på spærkonstruktionen. Der er kun sparsomt moderniseret med radiatorer, køkken og toiletfaciliteter, og en del skillevægge er nedrevet.

Barakken er i dårlig stand. Flere steder er der råd i træværket og det meste af tagpappet er eroderet. Barakken er en af de få velbevarede af sin art i landet, og har en kulturhistorisk bevaringsværdi. Det kan dog være vanskeligt at opretholde originaliteten, hvis barakken skal gøres tidssvarende.

Officersbarakken ligger indskudt i højen på Laanshøj, hvorpå vandtårnet står, og bygningen har derved skråning på hhv. nordøstsiden og østsiden. Mod nord er der ca. 2-5 meters afstand til fredsskoven. Bygningens nordlige side er i dag skjult under skovbrynets trækroner.



Figur 57. Officersbarakken i kanten af skoven og højen.

### **Gymnastikhuset**

Forsvarets Bygningstjeneste har i 2000 udarbejdet en tilsynsrapport om bygningen. Der er konstateret skader efter råd og svamp i tagkonstruktionen på nordsiden af trekantgavlen mod øst, og i sammenstødet mellem hovedfløjens vestgavl og den nyere tilbygnings mur og tag. Tagpappet på tilbygningen er flere steder eroderet. Der er defekte zinkinddækninger på grater og rygning og utætte skotrender. Ligeledes er tagrender og nedløb defekte. Facaderne har en uensartet overfladebehandling, og der er fugtskader i murværket. Vinduerne er afskallede, med udfaldet kit og løse hængsler. Den fornemme gavl mod øst er blevet istandsat i 1995. Gymnastikhuset har, med den harmoniske proportionering og sjældne tagkonstruktion, arkitektonisk og kulturhistorisk værdi. Til- og ombygningerne er mindre heldige, men den overvejende del af bygningsudtrykket er intakt.

Bygningen er ikke sidenhen restaureret eller vedligeholdt.

Bygningen har høj bevaringsværdi.

### **7.2.3 Vurdering**

#### **Vandtårnet**

Lokalplanforslaget sikrer, at vandtårnet bliver bevaret gennem bestemmelser, der sikrer, at de karakteristiske originale bygningsdetaljer som vinduer, konsoller og krenelering ikke må tilsløres. Tårnet vil fremadrettet blive integreret i boligområdets rekreative anlæg, eventuelt i forbindelse med et fælleshus.

### **Officersbarakken**

Med forslag til tillæg 13 til Kommuneplan 2013 skal bygningen ikke længere omfattes af bevaringsbestemmelser i lokalplanforslag nr. 122. Lokalplanforslaget giver mulighed for Officersbarakkens bevaring og omdannelse til boliger og eventuelt fælleshus, men det er ikke et krav.

Officersbarakken er i sin konstruktion energimæssigt utidssvarende og i dårlig stand. Ombygning og renovering vil derfor medføre omfattende tab af bygningens originals substans. Ombygning og renovering er dog nødvendig, såfremt bygningen skal kunne fungere som bolig, fælleshus eller til ophold.

Officersbarakkens miljømæssige værdi vurderes lav grundet placeringen i skovbrynet ved fredskoven øst for Nordlejren. Officersbarakken opleves således ikke i sammenhæng med den øvrige Nordlejr og er ikke en del af lejrens oprindelige kasernemiljø.

Den lave miljømæssige værdi sammenholdt med bygningens generelle bevaringsværdi (middel) og det forventede tab af originals substans ved ombygning, vurderes det, at en nedrivning af Officersbarakken kun vil have mindre betydning for områdets kulturarv.

### **Gymnastikhuset**

Lokalplanforslaget sikrer, at gymnastikhuset, som er en del af Nordlejrens karakteristiske gule bygningsmasse, bliver bevaret. Dog muliggør planforslaget, at bygningen kan omdannes til boliger under hensyn til bygningens bevaringsværdier samt dennes placering og status i lejren. Dette omfatter bl.a., at facaderne på gymnastiksalen kan omdannes i et vist omfang.

Udover de bevarende bestemmelser indeholder lokalplanforslaget bestemmelser, der sikrer, at nybyggeri udføres med hensyn til områdets natur og kulturmiljø. Det gælder både i forhold til byggeriets omfang, placering, arkitektur og materialevalg.

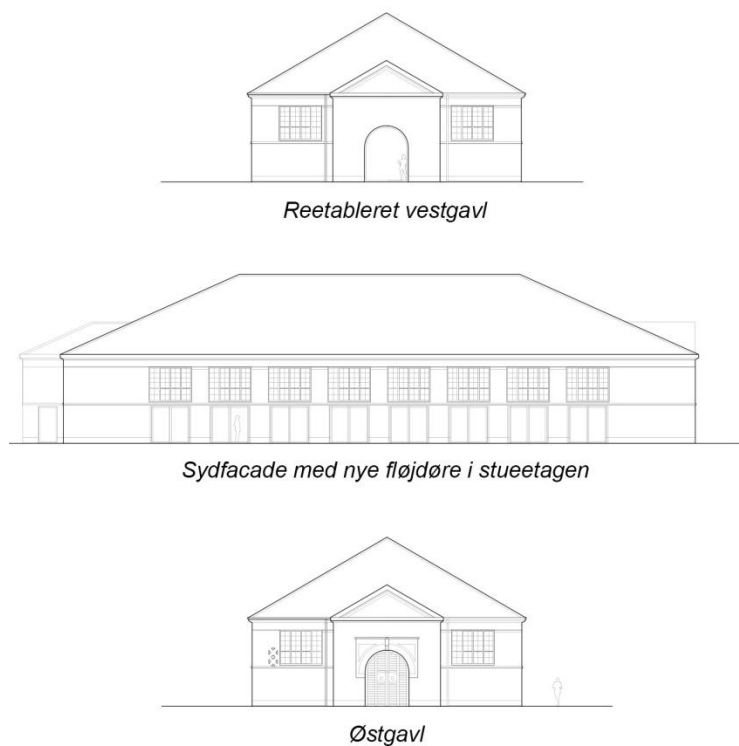
Det vurderes, at lokalplanforslag nr. 122 i forhold til den nuværende situation er med til at sikre vigtige bevaringsværdige bygninger eller bevaringsværdige elementer ved bygningerne i området.

Rammelokalplan nr. 72 sikrer en principiel bevaring af Officersbarakken og Vandtårnet med hensyn til ydre fremtræden, og med mulighed for mindre ændringer af

den ydre fremtræden under hensyn til anvendelsen. Rammelokalplanen sikrer en bevaring af Gymnastikhuset med begrænset mulighed for ændring af bygningens ydre fremtræden.

Det vurderes derfor, at lokalplanforslag nr. 122 ikke vil have negativ indvirkning på områdets kulturarv hverken i forhold til den nuværende situation eller i forhold til en udbygning iht. rammelokalplan nr. 72. Det vurderes positivt, at lokalplanforslagets bevarende bestemmelser er med til at sikre kulturarven i området.

### **Gymnastikhuset**



Figur 68. Gymnastikhuset.

#### **7.2.4 Afbødende foranstaltninger**

Der vurderes ikke at være behov for afbødende foranstaltninger udover de bevarende bestemmelser, der fastsættes i lokalplanforslaget.

#### **7.2.5 Overvågningsprogram**

Det vurderes ikke, at der er behov for overvågning af påvirkning på bevaringsværdige bygninger.

### 7.3 Økologisk forbindelse og spredningskorridor for bilag IV arter

Lokalplanforslag nr. 122 og forslag til kommuneplantillæg nr. 13 muliggør en sydlig og østlig udbygning af Nordlejren. Lokalplanforslag nr. 122 og forslag til kommuneplantillæg nr. 13 øger det fremtidige bebyggede areal og spreder bebyggelsen i området i forhold til principperne i den tidligere rammelokalplan nr. 72 og gældende kommuneplan 2013. Lokalplanforslaget og forslag til kommuneplantillægget omfatter således bebyggelse længere mod øst i forhold til den hidtil gældende plan for området.

Amphi Consult har i 2005 og 2016 udført undersøgelser af naturforhold, udarbejdet plejeplaner og bidrag til miljøvurderinger i forbindelse med lokalplanlægningen for Nordlejren. Undersøgelserne i 2016 er udført som led i miljøvurderingen af lokalplanforslag nr. 122.

Formålet med de nye undersøgelser er at opnå det bedst mulige grundlag til vurdering af lokalplanens påvirkning af naturforhold. Der fokuseres særligt på planens potentielle påvirkning af internationalt beskyttede arter (bilag IV arter), nationalt beskyttede naturtyper og økologiske forbindelser.

Tyk rød streg indrammer det samlede undersøgelsesområde der er dækket af rammelokalplan 72 (figur 21-24 og 26).

#### 7.3.1 Miljømål

##### **Beskyttede naturområder**

Lokalplanlægningen bør ikke føre til reduktion i omfanget af beskyttede naturområder.

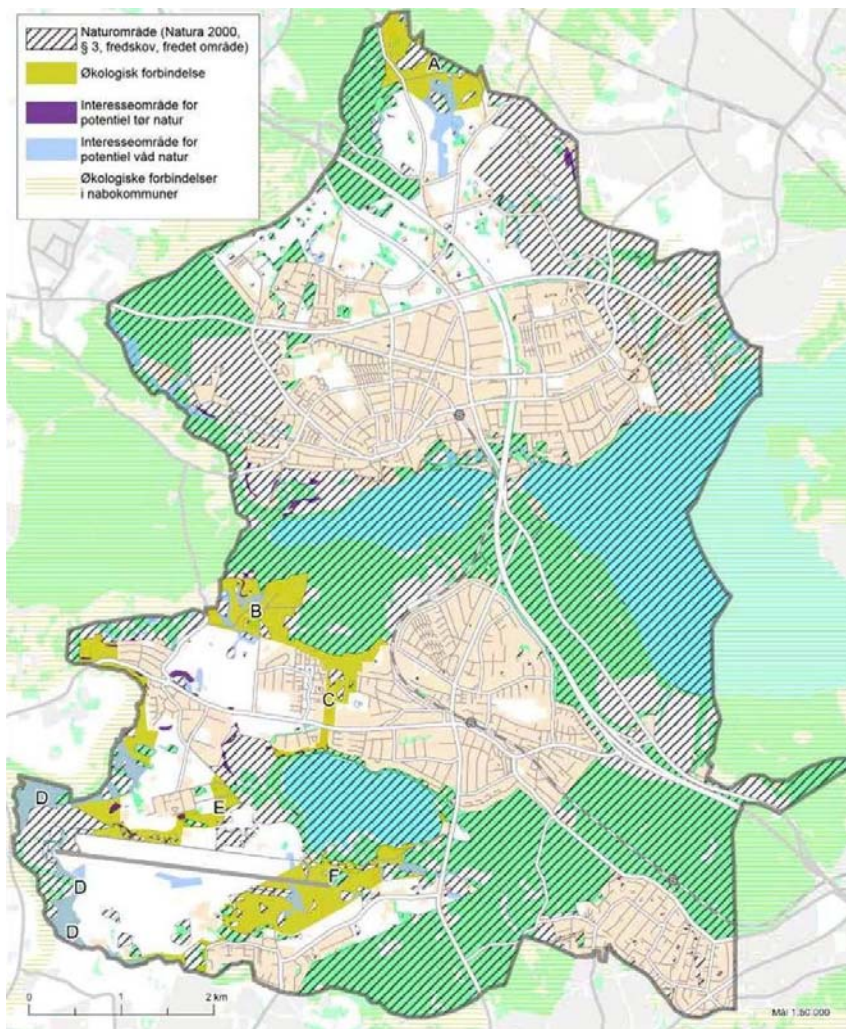
##### **Internationalt beskyttede arter (bilag IV arter)**

Lokalplanlægningen må ikke tillade aktiviteter der kan påvirke områdets økologiske funktion for de internationalt beskyttede arter (bilag IV arter).

##### **Økologisk forbindelse**

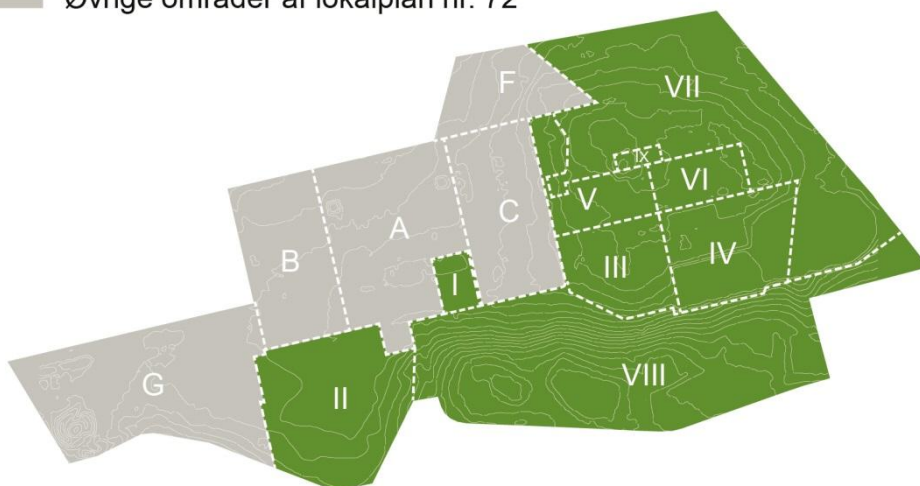
Naturområder og økologiske forbindelser danner tilsammen et naturnetværk i Furesø kommune. Målet er at opretholde formål og funktion af de økologiske forbindelser, som de er defineret i kommuneplanen.





Figur 19. Økologiske forbindelser, retningslinjekort 6.7, Kommuneplan 2013.

- Lokalplan 122
- Øvrige områder af lokalplan nr. 72



Figur 70. Områdenummerering inden for lokalplan nr. 72 og lokalplanforslag nr. 122, som der henvises til i den følgende tekst.



## 7.3.2 Miljøstatus

### Beskyttede naturområder

#### *Undersøgelser*

Der er foretaget botanisk undersøgelse den 22/6 2016. Undersøgelserne er koncentreret inden for tre ubebyggede områder med forskellig karakter. I hvert område er udvalgt et prøvefelt (dokumentationscirkel) til en standardiseret botanisk undersøgelse med henblik på biologisk værdisætning af området. Samtidig er hele området værdisat ud fra en overordnet vurdering af botanik og naturtilstand.

De undersøgte lokaliteter er beliggende i delområde IV,VI og VIII. Lokaliteterne er vist på Figur :

- Lokalitet 1: Vådområder omkring de tre vandhuller.
- Lokalitet 2: Tørre græsarealer i den østlige del af lokalplanområdet inkl. skræntarealer.
- Lokalitet 3: Plateau med boldbaner.

En del af lokalitet 3 er udlagt til byggeri i lokalplanforslaget. Dette område er derfor undersøgt særligt grundigt, for at vurdere den aktuelle tilstand og beskyttelsesstatus.

### *Resultater*

Som redskab til sammenligning af naturområder er beregnet et naturkvalitetsindeks (se tabel 1). Naturkvaliteten er dels estimeret i felten og dels beregnet ud fra registreringer af positive og negative naturtype karakterer (arter og strukturer)<sup>3</sup>. Naturtilstandsindeks beregnes som gennemsnit af strukturindeks og artsindeks. Artsindeks baseres på optælling af plantearter, vægtet efter disses positive og negative betydning i forhold til den konkrete naturtype. Forekomst af plantearter, der er karakteristiske for f.eks. overdrev, vil bidrage til en højere værdi af artsindeks. Forekomst af visse andre arter (problemarter) trækker ned, da disse arter er udtryk for at naturtypen er i en uheldig udvikling, f.eks. pga. for meget næringstilførsel. Fysiske strukturer, der understøtter et rigt og velfungerende overdrev, vil tilsvarende medføre en høj værdi af strukturindeks. Det kan f.eks. være forekomst af store sten eller stejle skrænter.

Lokalitet 3 er defineret som et ensartet biologisk område, omend områdets randarealer udgøres af skrænter samt kratskov med bryn. Disse randarealer rummer diminutive pletter med overdrevsflora, der dog hver for sig er af en udstrækning langt under størrelsesgrænsen for § 3-overdrev. Den aktuelle § 3-status er vurderet ud fra lokalitetens nuværende tilstand og den aktuelle forekomst af arter, som er typiske for naturtypen overdrev. Lokalitet 3 ligger i umiddelbar tilknytning til det syd for beliggende overdrev, men hænger hverken strukturelt, landskabeligt eller floristisk sammen med dette overdrev, idet der er tale om en boldbane. Der blev ganske vist fundet 11 positivararter<sup>4</sup> (græsbladet fladstjerne, alm. kællingetand, æble-rose, gul snerre, alm. knopurt, stor knopurt, håret høgeurt, pigget star, mellemboldt star, fåre-svingel og knold-rottehale). Ingen af disse positivararter var på nogen måde udbredte, og otte af dem fandtes udelukkende i randzonen, dvs. på skrænter og/eller i skov(bryn). Af de nævnte arter er fåre-svingel den eneste indikatorart for overdrev. Det konkluderes på det grundlag, at lokalitet 3 ikke er omfattet af § 3-beskyttelse.

Blandt andet på baggrund af disse undersøgelser har Furesø Kommune opdateret udpegningen af §3 beskyttede områder, således som de fremgår af Miljøportalen i november 2016 (se figur 26).

---

<sup>3</sup> Fredshavn, Nygaard og Ejrnæs: Naturtilstand på terrestriske naturarealer – besigtigelser af § 3-arealer (2. udg). Faglig rapport fra DMU nr. 792 (2010). Aarhus Universitet.

<sup>4</sup> Æble-rose og mellemboldt star er ikke anført som positivararter, men vurderes som sådan af Amphi Consult

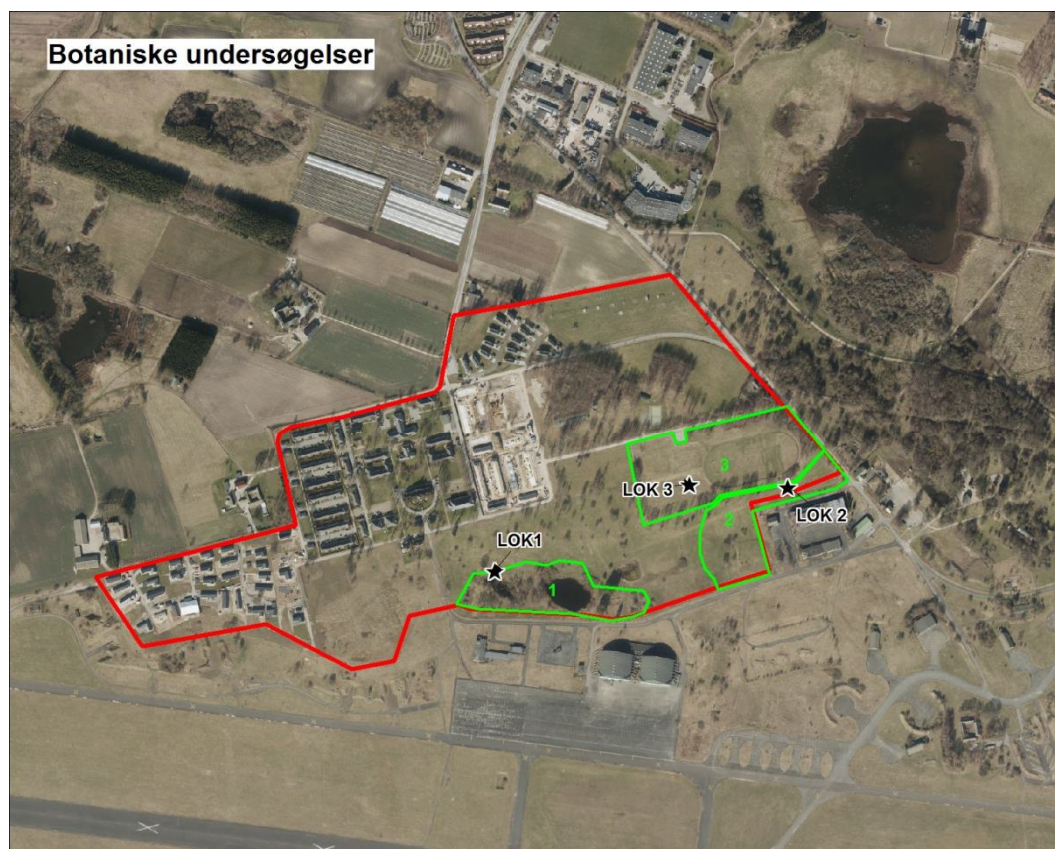
## MILJØRAPPORT

Tabel 1. Naturtilstand for prøveflader i tre botanisk undersøgte områder. Naturtilstanden vurderes efter en skala fra 1-5, hvor 1 er bedst. Beregnet og estimeret naturtilstand er stort set sammenfaldende.

	Aktuel beskyttelsesstatus	Naturtilstandsindex	Beregnet tilstandsklasse	Estimeret naturkvalitet
Lok.1	§ 3 beskyttet	0,468	3 (moderat)	3 (moderat)
Lok.2	§ 3 beskyttet	0,398	4 (ringe)	3 (moderat)
Lok.3	Ikke beskyttet	0,389	4 (ringe)	4 (ringe)

Tabel 2. Omregning fra beregnet indeks (mellem 0 og 1) til tilstandsklasse 1-5.

Beregnet indeks	Naturtilstandsklasse	Beskrivelse af naturtilstand
0-0,2	5	Dårlig
0,2-0,4	4	Ringe
0,4-0,6	3	Moderat
0,6-0,8	2	God
0,8-1	1	Høj



Figur 21. Botaniske undersøgelser af lokalitet 1, 2 og 3). Grønne rammer viser større undersøgte områder. Stjerner viser prøveflader, hvor der er foretaget systematisk plantekortlægning for at beregne na-

## MILJØRAPPORT

turtilstand. Naturbeskyttede områder findes indenfor lokalitet 1 og 2. Den præcise afgrænsning af beskyttede områder er fastlagt af Furesø Kommune.

### Internationalt beskyttede arter (Bilag IV arter)

#### Undersøgelser

Undersøgelser af bilag IV arterne er udført i perioden april til august 2016 på de datoer som fremgår af den følgende tabel.

Tabel 3. Oversigt over undersøgelser af bilag-IV arter.

Dato	Dag/nat	Padder	Krybdyr	Flagermus
20-04-2016	Dag	x		
27-05-2016	Dag	x	x	
28-06-2016	Dag		x	
14-07-2016	Nat			x
22-07-2016	Nat			x
09-08-2016	Dag		x	
11-08-2016	Dag		x	
15-08-2016	Nat			x
18-08-2016	Dag		x	
19-08-2016	Dag		x	
26-08-2016	Dag		x	

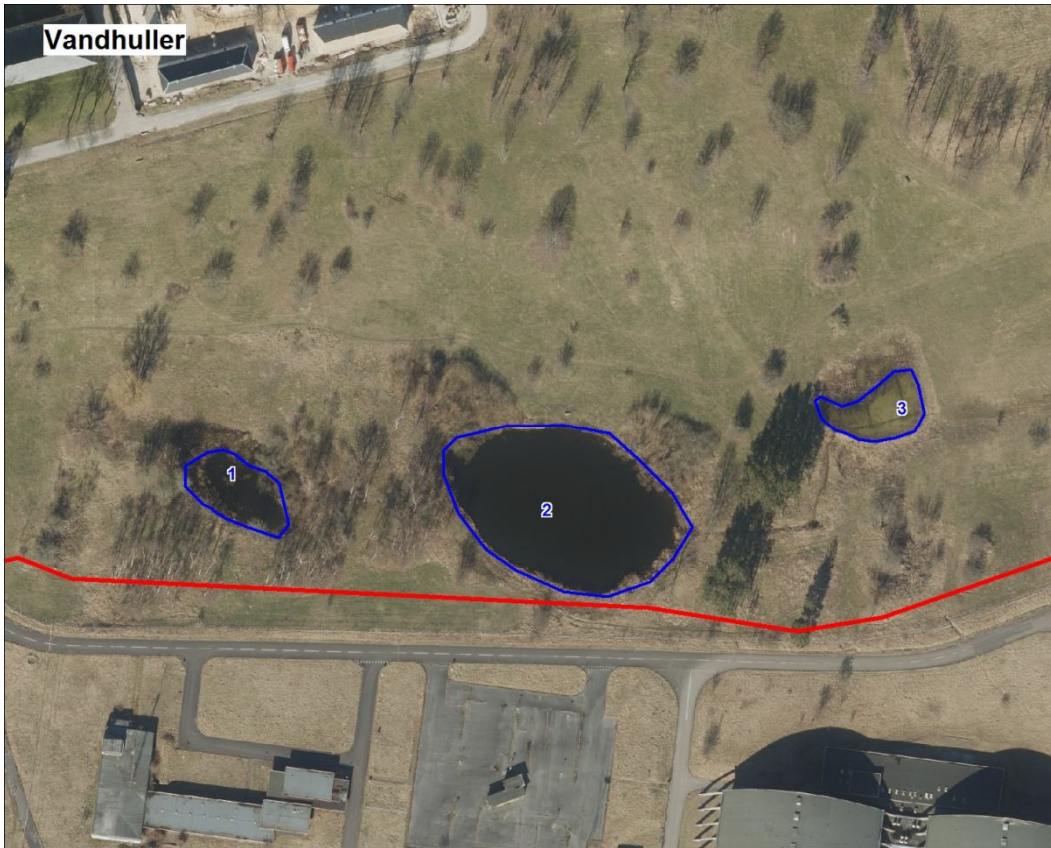
#### Padder

Lokalplanområdet omfatter tre vandhuller (søer) som alle er omfattet af Naturbeskyttelseslovens § 3. Alle vandhuller er undersøgt i april for at finde æg af spidssnudet frø og stor vandsalamander. Efterfølgende er der ketsjet efter paddeyngel i maj.

Ved undersøgelserne er fundet ynglende stor vandsalamander (bilag IV art), lille vandsalamander og skrubtudse. Spidssnudet frø (bilag IV art) er tidligere fundet ynglende i lavt antal i 2005, men denne art blev ikke påvist i 2016.

Tabel 4. Registreringer af padder i 2016.

Vandhul	Spidssnudet frø	Skrubtudse	Stor vandsalamander	Lille vandsalamander
Vandhul 1	0	0	+	0
Vandhul 2	0	+	0	0
Vandhul 3	0	+	0	X



Figur 22. Nummerering af undersøgte vandhuller i delområde VIII. Stor vandsalamander er registreret vandhul 1 i 2016. Alle vandhuller er omfattet af naturbeskyttelseslovens § 3.

### Krybdyr

Undersøgelserne er målrettet eftersøgning af bilag-IV arten markfirben, men øvrige observerede arter er også noteret.

Markfirben er eftersøgt under gode vejrforhold, dvs. solrigt vejr og svag vind. Nogle undersøgelser er foretaget formiddag og tidlig aften, mens andre undersøgelser er foretaget midt på dagen. Undersøgelserne dækker to perioder:

- Forårsperioden, hvor de voksne dyr har særlig stort behov for at sole sig og derfor lettere findes fremme.
- Sommerperioden, hvor ungerne er aktive og gør registrering af arten lettere.

Undersøgelserne har haft til formål at klarlægge, om markfirben forekommer i eller nær planområdet. Det er yderligere et formål at undersøge, om der er mulighed for, at arten kan spredes gennem den spredningskorridor, som er udlagt i den



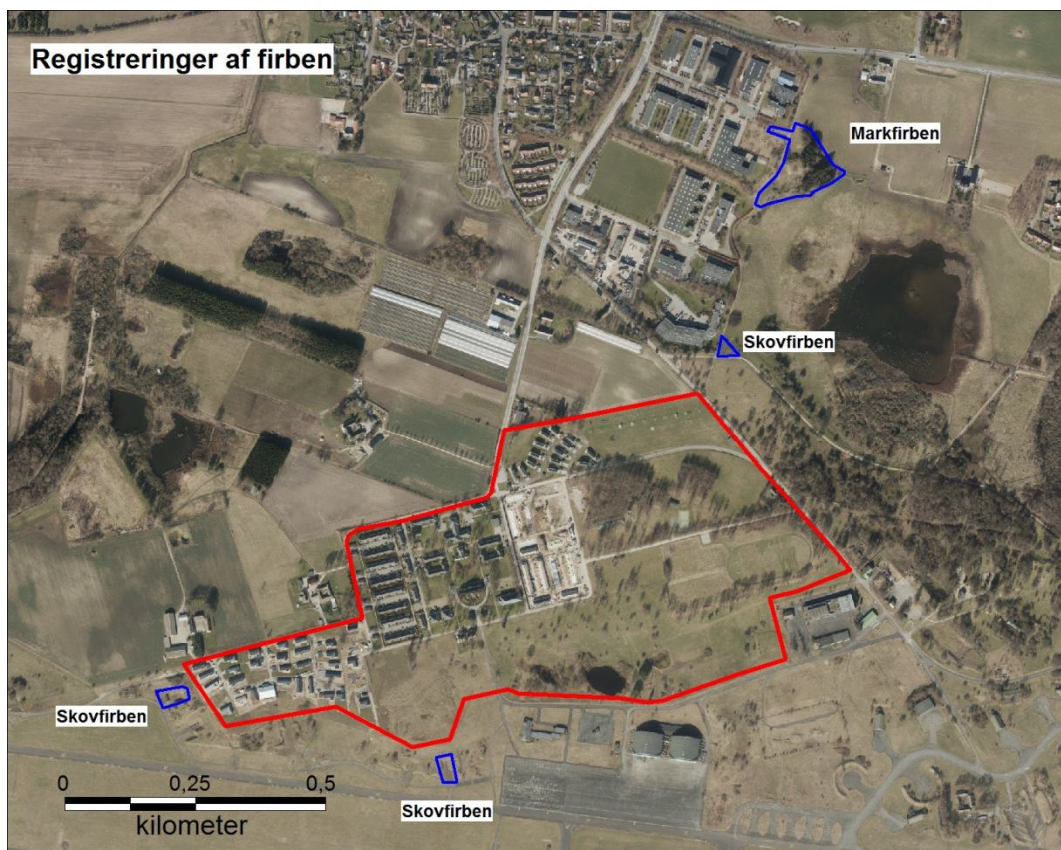
sydlige del af lokalplanområdet. Derfor omfatter disse undersøgelser også de nærmeste kendte forekomster af markfirben uden for lokalplanområdet.

Undersøgelserne omfatter følgende funktionelle områder med potentiel betydning for markfirben:

- Soleksponerede skråninger ved boldbaner og langs spredningskorridoren i lokalplanområdet.
- Sydvendte skråninger (tidligere forsvarsanlæg) på Naturstyrelsens areal syd for lokalplanområdets vestlige del.
- Område med kendt forekomst af markfirben ved Præstesø.

Markfirben blev ikke fundet inden for lokalplanområdet eller på skråningerne lige syd for dette. Arten blev genfundet på en kendt lokalitet i en gammel grusgrav vest for Præstesø.

Derudover fandtes skovfirben uden for planområdet og snog i de lavtliggende områder i delområde VIII.



Figur 23. Undersøgelser af krybdyr. Registreringer af firben (skovfirben, markfirben) vises som blå indramning.



### *Flagermus*

Flagermus er undersøgt i perioden fra solnedgang til solopgang. Undersøgelserne er gennemført på tørre, lune sommernætter med svag vind, som er optimale for registrering af jagende flagermus. Undersøgelserne omfatter yngletiden i juli (to besøg med forskellige ruter) og parrings- og spredningsperioden i august.

Undersøgelserne er som minimum gennemført fra solnedgang og 2-3 timer frem og i de sidste to timer inden solopgang. Ved start og slut på en undersøgelsesnat er undersøgelserne fokuseret omkring mulige rastesteder for flagermus. Derudover er der foretaget en generel registrering af forekommende arter.

Undersøgelserne er gennemført vha. ultralydsdetektor. Som supplement er anvendt automatiske optagebokse, som har registreret aktivitet på udvalgte punkter gennem hele nætter. Optagelser af flagermuskald fra den manuelle gennemgang og de automatiske optagebokse er analyseret vha. programmerne SonoChiro (Biotope) og Batsound (Pettersson Elektronik AB). Udstyret omfatter primært ultralydsdetektorer af typerne Pettersson d240x og Pettersson d500x. Desuden er detektorer af typen Pettersson d100 anvendt som supplement til vurdering af aktivitetsniveau.

Det undersøgte område omfatter størsteparten af lokalområdet med særlig fokus på områder med gamle træer. Desuden er der foretaget undersøgelser i naturlige randområder, for at dokumentere de overordnede økologiske sammenhænge af betydning for forekomsten af flagermus inden for lokalplanområdet.

Følgende arter er fundet ved undersøgelserne: vandflagermus, skimmelflagermus, brunflagermus, troldflagermus, dværgflagermus og langøret flagermus. Derudover er der muligvis fundet sydflagermus og pipistrelflagermus. Et antal observationer af ubestemt *Myotis* sp. må med stor sandsynlighed regnes som vandflagermus.

Der er sandsynligvis rasteområder for flagermus i vandtårnet (delområde IX) og i en af de gulmalede bygninger (delområde A). Derudover er der indikationer på rasteforekomst af vandflagermus nær søerne, sandsynligvis i et træ (delområde VIII).

Der var træer med potentiale som rastesteder for flagermus i bebyggelsen (delområde A, B, C og II) og nær vandtårnet (delområde V, VI, VII og IX). Træerne (bl.a. nåletræer, birketræer og piletræer) i naturområdet delområde VIII er relativt små

og tynde, men der er dog mulighed for, at flagermus i mindre omfang kan raste i fx gamle spættehuller. Dette antages at være tilfældet for den eller de vandflagermus, der i juli jagede ved en sø.

Særlig stor jagtaktivitet sås i området ved Laanshøjen - omkring tennisbanerne og fredskoven. Brunflagermus, dværgflagermus og troldflagermus jagede intenst i dette område. Langøret flagermus og *Myotis* sp. vandflagermus blev ligeledes registreret i dette område. Området rummer sluttet skov, tæt krat, enkeltstående træer og levende hegn.

Området omfatter tre bygninger med potentiale som rastesteder for flagermus. Ved indendørs besigtigelse af skuret ved tennisbanen aften og nat fandtes hverken flagermus eller spor af flagermus. Bygningen er i meget dårlig stand, med hul i taget og skader efter hærværk. Åbningerne kan give flagermus adgang til rummet inkl. blottet isolationsmateriale. Officersbarakken blev kun besigtiget udefra.

Vandtårnet er en solid stenbygning med betragtelig højde. De højsiddende vinduer er mulige adgangsveje for flagermus. Tidlig aktivitet af dværgflagermus om aftenen og sværmning omkring vandtårnet før solopgang i juli tyder på, at mindst 2 dværgflagermus raster højt oppe i vandtårnet. I august havde en dværgflagermus sit parringsrevir i området, hvilket forudsætter et rastested.

I de naturprægede områder nedenfor skrænten fandtes jagtaktivitet af bl.a. vandflagermus, dværgflagermus, troldflagermus og brunflagermus. Mindst én vandflagermus jagede i længere tid i den største sø i juli. Blandt de øvrige arter var der tendens til at jagten var mindre intensiv end ved Laanshøjen.

Den centrale del af Nordlejren (delområderne A, B og II) fremtræder i dag med store bygninger omgivet af mere åbne pladser, der rummer vej- og parkeringsarealer, haver, græsplæner og spredte store træer. Flere af disse træer har en størrelse, så de kan fungere som rastesteder for flagermus.

I dette område fandtes jagende skimmelflagermus og dværgflagermus. Særlig dværgflagermusen trives med at jage i de små pladser, der dannes omkring træer og bygninger i området. Ved de gule bygninger (delområde A) var der i august parringsrevir af dværgflagermus. Dette viser, at området rummer mindst et rastested for flagermus. I juli var der aktivitet af skimmelflagermus tidligt på aftenen i samme område. Denne art raster udelukkende i bygninger, og der er pga. tidspunktet stor sandsynlighed for lokal rasteforekomst af arten.

Jagende vandflagermus ved en sø tyder på rasteforekomst af arten i af træerne i naturområdet nedenfor skrænten (delområde VIII). Derudover er der ikke fundet indikationer på rasteforekomst i træer inden for lokalplanområdet.

Brunflagermus forekom i området meget tidligt efter solnedgang og tæt på solopgang, hvilket tyder på kort afstand til rastesteder. Alle meget tidlige og meget sene brunflagermus er imidlertid observeret højtflyvende i åbent terræn. Dette tyder på, at de har været undervejs fra og til rastesteder udenfor lokalplanområdet. Hverken i fredsskoven, blandt enkeltstående træer og levende hegn ved vandtårnet, eller langs skrænten syd for boldbanen, er der tegn på, at træer benyttes som rastested. Det samme gælder de store træer imellem de gule bygninger. Natbelysningen omkring huse og parkeringspladser kan være en barriere for rasteforekomst af flagermus i eventuelle huller i træerne mellem husene. Flagermus generes, hvis deres rastesteder belyses.

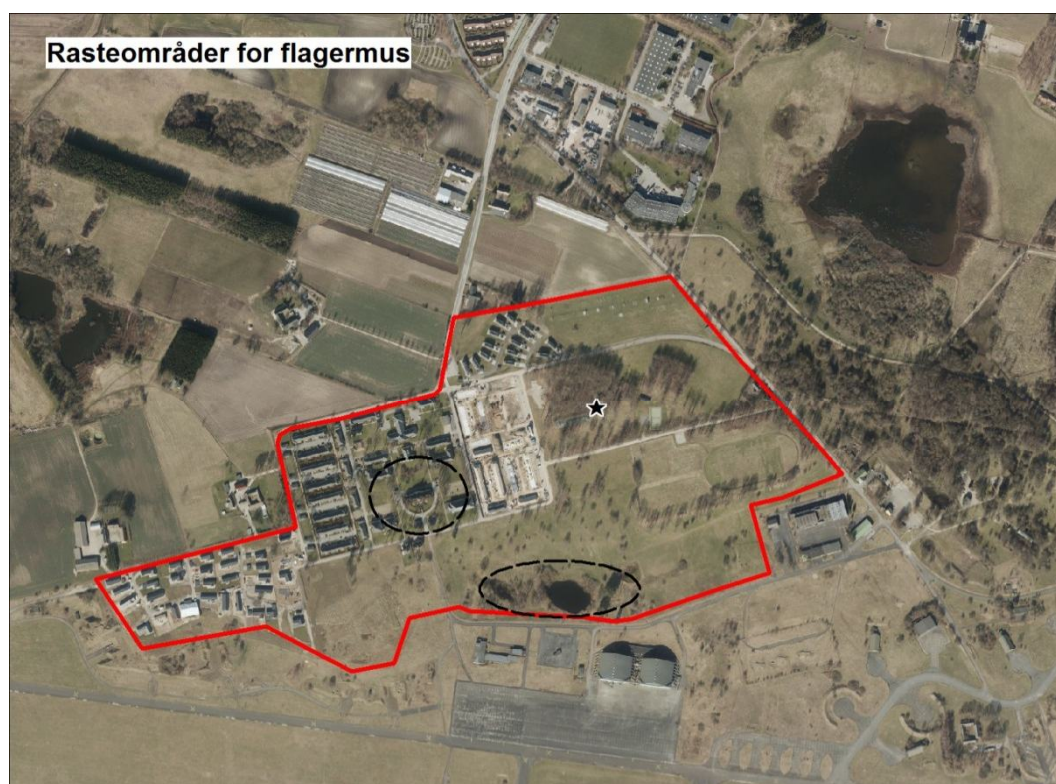
Lokalplanområdet grænser til flere naturrige områder af stor betydning for flagermus. Nordvest for området er Bundsmose et værdifuldt jagtområde. I juli sås brunflagermus jage nord for bebyggelsen, i retning mod Bundsmose. Mod øst er Præstesø, Søndersø og de åbne skov- og kratområder værdifulde jagtområder for alle arter af flagermus. Ved fugletårnet ved Præstesø observeredes i juli jagende brunflagermus, skimmelflagermus, dværgflagermus og troldflagermus. Begge de store søer er vigtige jagtområder for vandflagermus, men dette er ikke undersøgt nærmere.

Underjordiske bunkeranlæg er potentielt egnede som overvintringssted for flagermusarter. Nogle små bunkeranlæg nær lokalplanområdet blev besigtiget for at vurdere deres potentiale som underjordiske rastesteder for flagermus. Et anlæg ved Naturstøttepunkt Hjortøgård og et anlæg i fårefolden ved skrænterne mod sydvest blev undersøgt indvendigt. Der var ingen tegn på rasteforekomster og kun begrænset potentiale i form af sprækker og hulrum. Et anlæg vest for området kunne ikke besigtiges, da det var aflåst.

Vådområder er normalt attraktive som jagtområder for flagermus. Området med søerne nedenfor skrænten er derfor potentielt et meget værdifuldt jagtområde. Bortset fra vandflagermus var den observerede jagtaktivitet omkring søerne imidlertid mindre end aktiviteten omkring tennisbaner og vandtårn. Dette kan til dels skyldes, at luften i dalstrøget med søerne er koldere end i den åbne træbevoksning ovenfor skrænten.

Oven for skrænten samles insekter i den varme luft, som om natten hænger over træerne. Selve skoven er jagtområde for dværgflagermus, og den vanskeligt registrerbare langøret flagermus er ligeledes påvist der. Det er imidlertid særligt i det varierede græs-, urte- og trælandskab udenfor skoven, der er observeret intensiv jagtaktivitet. Ved bebyggelse af dele af dette område mindskes naturindholdet. Samtidig vil belysning omkring husene gøre det mindre attraktivt for flagermus at jage på stedet.

De øvrige elementer i lokalplanforslaget vil ikke have potentiel betydning for flagermus. I den eksisterende bebyggelse fra militærtiden findes et større antal ret store træer. Disse berøres ikke direkte af ændringer som følge af lokalplanforslaget. Det kan ikke udelukkes, at en nærmere gennemgang af bygningerne vil føre til fund af rastende flagermus, da undersøgelserne umuligt kunne dække alle bygninger. Særligt langøret flagermus kan være lettere at påvise ved inspektion af lofter end ved undersøgelser i terrænet. Men undersøgelserne tyder ikke på større rasteforekomster i bygningerne.



Figur 24. Kortlagte rasteområder for flagermus. Stjerne viser bygning (vandtårn) med stor sandsynlighed for at der raster flagermus. Cirkler viser områder med sandsynlige rasteforekomster af flagermus.

### **Økologisk forbindelse**

Kommuneplan 2013 (KP 2013) har udlagt en økologisk forbindelse, som omfatter en større del af lokalplanområdet.

I forbindelse med fremlæggelse af lokalplanforslag nr. 122 fremlægges forslag til kommuneplantillæg nr. 13, der ændrer udstrækningen af den økologiske forbindelse i det område, der berøres af lokalplanforslag 122.

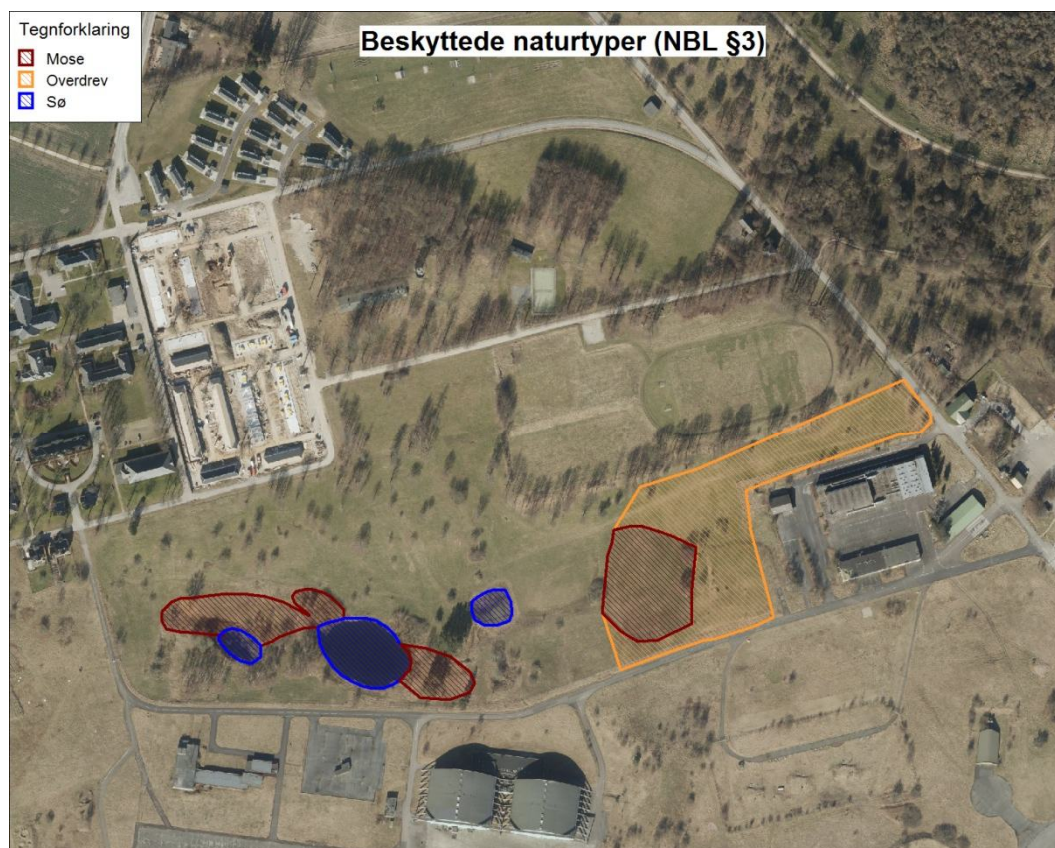
### **7.3.3 Vurdering**

#### **Beskyttede naturområder**

Der forekommer flere § 3 beskyttede arealer i den del af planområdet, som ikke bebygges (delområde VIII).

De beskyttede naturtyper i planområdet er søer, mose- og overdrevsarealer. Den præcise afgrænsning af de beskyttede arealer er fornylig (november 2016) fastlagt af Furesø Kommune, på baggrund af undersøgelser som er udført i 2016. Den aktuelle afgrænsning af beskyttede arealer er vist på .

Det vurderes at lokalplanforslaget kan realiseres, uden at medføre negative påvirkninger af de beskyttede områder.



Figur 25. Afgrænsning af arealer omfattet af naturbeskyttelseslovens § 3 (NBL §3). Afgrænsningen er opdateret af Furesø Kommune for nylig (november 2016), baseret på de feltundersøgelser som er udført i 2016.

### Internationalt beskyttede arter (Bilag IV arter)

#### *Padder (stor vandsalamander og spidssnudet frø)*

Stor vandsalamander har ynglet inden for planområdet i 2016. Spidssnudet frø yngler nær planområdet. Paddernes ynglesteder er beskyttet af Naturbeskyttelseslovens § 3. Alle disse områder ligger udenfor de områder der kan bebygges i henhold til planen.

Bebyggelse af områderne ved tennis- og fodboldbanerne vil omfatte arealer, der i dag potentielt kan være levesteder på land for padder. Dette vurderes nærmere i det følgende.

Spidssnudet frø yngler talrigt ved Præstesø. Denne art yngler i 2016 ikke inden for lokalplanområdet. Spidssnudet frø fouragerer og raster især i lavtliggende og fugtige områder. Byggeri på de områder lokalplanforslaget udlægger til boliger, vil derfor ikke berøre væsentlige rastesteder for Præstesøbestanden.



Stor vandsalamander yngler i et vandhul indenfor lokalplanområdet. De umiddelbare omgivelser til ynglestedet berøres ikke af byggeri. Indskrænkning af spredningsmulighederne pga. bebyggelse kan forringe forbindelsen mellem Præstesøområdet og vandhuller i lokalplanområdet. Der vil dog fortsat være direkte kontakt mellem de to områder via dalstrøget som forbinder delområde VIII og Præstesøområdet. Det vurderes derfor, at lokalplanforslaget kan gennemføres uden at påvirke områdets økologiske funktion for stor vandsalamander. Det må dog forudsættes, at afledning af overfladevand fra de bebyggede område ikke skader artens ynglested i område I.

### *Krybdyr (markfirben)*

Markfirben er ikke fundet i 2016 inden for lokalplanområdet. Nærmeste forekomst af markfirben er ca. 500 m nordvest for planområdet. Den aktuelle forekomst uden for lokalplanområdet er lille og isoleret. Der er ringe spredningsmuligheder til og fra denne forekomst, også gennem de områder, som ligger uden for lokalplanområdet.

På grund af de nuværende spredningsmuligheder fra nærmeste kendte bestand, vurderes det som usandsynligt, at markfirben forekommer i lokalplanområdet.

Ved undersøgelserne er der yderligere foretaget en overordnet vurdering af egnede levesteder for markfirben i den økologiske forbindelse gennem lokalplanområdet. Markfirben har bl.a. brug for soleksponerede områder, hvorfor en sydvendt skrænt har et stort potentiale for arten. Der skal desuden være naturmæssig variation, der bl.a. omfatter bare solbadningssteder, løst sand til æglægning, lav vegetation og tættere vegetation, hvor firbenene kan skjule sig for fjender. De skråninger som er beliggende inden for lokalplanområdet er mange steder bevokset med for høj og for ensartet vegetation til at være velegnede levesteder for markfirben.

Skråningerne syd for lokalplanområdets vestlige del afgræsses med får. Disse skråninger er til dels meget stejle og dermed potentielt velegnede for markfirben. Jordbunden er dog ret fast, hvilket gør det vanskeligt for firbenene at grave sig ned for at lægge æg eller skjule sig.

På det grundlag vurderes det, at lokalplanen ikke vil påvirke markfirben.

### *Flagermus*

Der forekommer flere arter af flagermus i planområdet.

Der er observeret træer med et potentiale til – evt. i løbet af en årrække – at udvikle rastesteder for flagermus flere steder. Ved byggemodning af områder med større træer risikerer en del af disse at blive fældet. Dette vil påvirke den fremtidige forekomst af rastemuligheder for flagermus i området.

Undersøgelserne har ikke vist aktuelle rasteforekomst af flagermus i træer, som befinder sig på kommende byggefelter (Delområde II, III, IV V og VI).

Byggeriet kan dog forringe flagermusenes jagtmuligheder i området. Særlig området ved vandtårnet og fredskoven er et meget attraktivt jagtområde for flere flagermusarter. Dette skyldes både beliggenhed og det aktuelle naturindhold. I forhold til byggemulighederne i lokalplan 72 giver lokalplanforslag nr. 122 ikke forringelse af flagermusenes jagtmuligheder i området. Lokalplanforslag nr. 122 giver mulighed for at flytte Officersbarakken, og derved sikre mindre forstyrrelse i en del af fredskoven omkring Vandtårnet.

Der er i mindre omfang sandsynlige rastesteder i bygninger i lokalplanområdet (se ). Undersøgelserne har også vist, at lokalplanområdet Laanshøj har underordnet betydning som rasteområde for de flagermus der yngler i huse. Blandt husboende arter må andre bebyggelser i området forventes at have større betydning end dette område. Det gælder såvel skimmelflagermus og dværgflagermus som langøret flagermus og troldflagermus. Denne vurdering baseres på den observerede aktivitet af flagermus i terrænet.

For de træboende arter tyder undersøgelserne på, at der i kort afstand fra området er tilstrækkeligt med træer som er egnede rastesteder til forekomst af en koloni af brunflagermus. Sådanne træer kan formentlig findes ved Søndersø og i de tilstødende skovområder. Derimod synes træerne inden for lokalplanområdet kun i beskedent omfang at blive benyttet af rastende flagermus (vandflagermus). Dværgflagermus, troldflagermus og langøret flagermus raster såvel i træer som i bygninger, mens brun- og vandflagermus er meget mere afhængige af træer som rastested.

### **Økologisk forbindelse**

I forbindelse med tidligere lokalplanlægning (Lokalplan nr. 72), er der ved miljøvurderingen udlagt en spredningskorridor for markfirben mellem naturarealerne ved Præstesø og Bringe Mose. Siden lokalplan nr. 72 blev vedtaget, er denne spredningskorridor udlagt som en del af de økologiske forbindelser i Kommuneplanen.

Der er ikke registreret markfirben inden for lokalplanområdet i 2016. Den mindre krævende art skovfirben er set nær lokalplanområdet. Den del af den økologiske forbindelse som passerer lokalplanområdet er i dag ikke velegnet for markfirben.

De nye byggefeltet i den aktuelle lokalplan (lokalplan 122) berører ikke spredningskorridoren, som den blev udlagt i forbindelse med den tidligere lokalplan (lokalplan 72). De nye byggefeltet medfører imidlertid en ændring af afgrænsningen af den økologiske forbindelse, der er udlagt i kommuneplanen.

Da markfirben ikke forekommer i lokalplanområdet i 2016 vurderes det, at reduktion af den økologiske forbindelse ikke vil påvirke de nærmeste kendte forekomster af markfirben, som er ca. 500 m uden for lokalplanområdet.

Placering og udstrækning af den økologiske forbindelse i KP 2013 er delvist baseret på hensyn til de særligt beskyttede markfirben. Den økologiske forbindelse ved Laanshøj skal forbinde de store naturområder ved Bringe mose og vestenden af flyvestationen med de store naturområder ved Præstesø og Søndersø. Forbindelsen er udpeget for (citat KP-2013): "*tørbundnatur, især markfirben og sommerfugle og for vildtet (rådyr, hare, ræv og grævling)*".

Det er vigtigt at understrege, at kommuneplantemaet "økologiske forbindelser" blandt andet omfatter arealer, der ikke er eksisterende naturområder. De økologiske forbindelser skitserer således både eksisterende korridorer og langsigtede ønsker til forbindelser der potentielt kan skabes i landskabet.

Opfyldelse af formålet med den økologiske forbindelse for markfirben, vil kræve væsentlige naturplejeindgreb, både inden for og uden for afgrænsningen af lokalplanforslag nr. 122. De tiltag som er udført siden lokalplan nr. 72 blev vedtaget, har været utilstrækkelige. Passiv beskyttelse mod bebyggelse ved at opretholde udstrækningen af den økologiske forbindelse fra KP 2013, vurderes at være utilstrækkelig. Det vurderes således som usandsynligt, at markfirben fra den nærmeste bestand vil spredes til skrænterne i lokalplanforslag nr. 122, uden forudgående væsentlige indgreb og naturpleje.

Den potentielle funktion af den økologiske forbindelse gennem lokalplanområdet vil påvirkes af den forventede forøgelse af trafikken, på de veje som passerer på tværs af forbindelsen. Som det fremgår af miljøvurderingens afsnit om trafikale

forhold, så forventes en forøgelse af trafikken op til 259 biler i døgnet på de veje, der passerer den økologiske forbindelse (Sandet og Lånshøj Alle, se forventede fordeling af trafik til og fra delområderne i *Figur 3*). De arter og naturtyper som den økologiske forbindelse er udpeget for i KP 2013 (*tørbundnatur, især markfirben og sommerfugle og for vildtet; rådyr, hare, ræv og grævling*) er ikke meget følsomme for trafik i dette begrænsede omfang. Vildtet vil således især passere vejen om natten, hvor trafikken er næsten fraværende, mens eventuelle markfirben ofte trives meget tæt på væsentligt mere trafikerede veje. Den nuværende trafik på de veje der passerer den økologiske forbindelse (Lånshøj Alle og Sandet) er stort set nul. Lokalplanforslaget ændringer i trafikken vil derfor alt andet lige medføre en mindre påvirkning af den potentielle funktion af den økologiske forbindelse.

Samlet set medfører planforslagene dels en reduktion af den økologiske forbindelse og dels forøget trafik på veje der passerer den økologiske forbindelse to steder (Sandet og Lånshøj Alle). Den økologiske forbindelse reduceres ikke i områder med eksisterende værdifuld natur. Alligevel vil planerne påvirke de fremtidige muligheder for at sikre formålet med den økologiske forbindelse.

Det vurderes, at den potentielle funktion af den økologiske forbindelse kan bevares eller forbedres, hvis der gennemføres en række naturforbedrende tiltag. Hvis disse tiltag udføres i forbindelse med de aktuelle planforslag, så kan formålet med forbindelsen opretholdes og endda måske forbedres.

De relevante tiltag er beskrevet under afbødende foranstaltninger.

### 7.3.4 Afbødende foranstaltninger

Det anbefales at følgende forslag til afbødende foranstaltninger gennemføres, for at begrænse planforslagets miljøpåvirkning.

De forslag som vedrører internationalt beskyttede arter (bilag IV arter) skal gennemføres, for at sikre, at planforslaget kan gennemføres inden for rammerne af habitatdirektivets artsbeskyttelse.

Øvrige forslag anbefales gennemført for at reducere planforslagets påvirkning af naturen.

### **Beskyttede naturområder**

Ved udledning af overfladevand til de eksisterende beskyttede naturområder bør negative påvirkninger undgås.

Dette kan fx gøres ved at etablere vådområder med permanent vand, inden udledning til de beskyttede områder.

Hvis ændringer af eksisterende beskyttede naturområder ikke kan undgås, så forudsættes det, at der gives dispensation til tilstandsændringer. Planforslaget kan ikke have bonuseffekt i forhold til dispensationer fra naturbeskyttelsesloven.

### **Internationalt beskyttede arter (bilag IV arter)**

#### *Spidssnudet frø og stor vandsalamander*

Der skal opretholdes egnede ynglesteder for disse arter i delområde VIII.

#### *Markfirben*

Arten er ikke registreret i området i 2016. Nærmeste kendte forekomst af arten vurderes ikke at blive påvirket af lokalplanforslaget. Afbødende foranstaltninger som beskrevet under " økologisk forbindelse" vil bl.a. gavne markfirbens mulighed for potentielt at sprede sig gennem lokalplanområdet.

#### *Flagermus*

Eksisterende og gamle træer bør bevares i videst muligt omfang for at sikre nuværende og fremtidige levemuligheder for flagermus.

I forbindelse med indgreb i bygninger og bevoksninger de steder, hvor der er kortlagt rastesteder for flagermus, skal der tages særlige hensyn til flagermus (se ). I forhold planforslagets indhold er det særligt relevant at sikre sådanne hensyn i forbindelse med eventuelle ændringer af det gamle vandtårn.

#### *Økologisk forbindelse*

Formålet med den økologiske forbindelse er bl.a. potentielt at sikre spredningsmuligheder for tørbundsnatur, især markfirben.

I det følgende beskrives afværgeforanstaltninger som kan forbedre disse muligheder, sammenlignet med situationen i dag. De beskrevne afværgeforanstaltninger placeres uden for de områder, der planlægges bebygget i lokalplanforslag nr. 122.



Figur 26. Principiel spredningskorridor for markfirben gennem den økologiske forbindelse. Kortet viser med stjerner forslag til forbedringer for markfirben placeret inden for lokalplanområdet. Antal og placering af de foreslåede tiltag er ikke vist eksakt.

Den principielle spredningskorridor for markfirben gennem den økologiske forbindelse er vist på figur 5.

Det anbefales at der som afbødende foranstaltning etableres en række tiltag for markfirben inden for hele planområdet som vist på figur 26.

Relevante afbødende tiltag, som vil forbedre spredningskorridorens potentielle funktion for markfirben omfatter:

1. **Stensætninger:** Disse placeres så vidt muligt på skrånende terræn, således at både solindstråling og dræning er maksimal. Stensætningerne placeres med ca. 50 m mellemrum. Det anbefales at stensætningerne udformes som aflange strukturer på ca. 10 m. Et eksempel fra Tørslev Hage ved Frederikssund vises på figur 31 - 33 . Opvækst af vegetation på og omkring stensætningerne skæres væk med buskrydder hvert år eller med få års mellemrum efter behov.



2. **Sandede æglægningssteder:** Disse anlægges på steder med høj solindstråling og kan med fordel placeres på skrånende terræn (dræning).
3. **Grendynger:** Der etableres spredte grendynger og skyggepladser langs spredningskorridoren

På baggrund af ovenstående har Furesø Kommune indgået en aftale med grundejeren i planområdet om, at der i forbindelse med udbygning af den sydlige og sydøstlige del af Laanshøj skal etableres forskellige afbødende foranstaltninger i overensstemmelse med forslaget på figur 30 og de 3 ovenstående punkter. På den baggrund vurderer kommunen, at det er sikret at planforslagene ikke medfører en væsentlig miljøpåvirkning.

De foreslåede tiltag kan med fordel også implementeres på Naturstyrelsens arealer syd for delområde II og G. De stejle skrænter har en fin soleksponering og i vid udstrækning også en passende lav vegetation. Jordbunden er dog til dels for fast til at markfirben let kan grave i den. På nogle strækninger er græsset så ensartet lavt, at markfirben ikke vil kunne skjule sig for rovdyr og rovfugle. Punktvis udlæg af sand langs det nederste af skræningerne anbefales derfor, for at forbedre ynglemulighederne. Kommunen vurderer dog, at tiltagene ikke skal gennemføres som konsekvens af nærværende planlægning.

Det er vigtigt at understrege, at hvis spredningskorridoren gennem planområdet skal fungere i praksis, så skal der også implementeres tiltag uden for planområdet, der sikrer forbindelse med eksisterende bestand af markfirben og planområdets nordøstgrænse. De relevante tiltag uden for planområdet svarer til dem der beskrives inden for planområdet.



*Figur 278. Stensætninger til markfirben (etableret af Vejdirektoratet i 2015 ved Frederikssund).*



*Figur 289. Stensætninger til markfirben (etableret af Vejdirektoratet i 2015 ved Frederikssund).*



Figur 29. Anlagt æglægningsgrube til markfirben (etableret af Vejdirektoratet i 2015 ved Frederiks-sund).

### 7.3.5 Overvågning

Det anbefales at overvåge implementeringen af de beskrevne afbødende foranstaltninger i selve planområdet.

Det anbefales forsat at overvåge yngleforekomster af bilag IV arter i vandhuller inden for lokalplanområdet.

Det anbefales at overvåge funktion og naturindhold i den økologiske forbindelse. Overvågningen kan udføres ved gennemgang fx hvert andet år.

På baggrund af ovenstående vil Furesø Kommune iværksætte overvågning af den økologiske forbindelse efter udbygningen af planområdet.

## 8. Kildefortegnelse

Furesø Kommune (2013) *Furesø Kommuneplan 2013. Hovedstruktur og Retningslinjer*

NIRAS (2016) *Notat. Trafikvurdering Laanshøj Boligudvikling vers. 3*

Amphi Conuslt (2016) *Notat. Foreløbig biologisk vurdering af bebyggelsesplan 'Låns høj+'*

Amphi Consult (2016) *Notat. Bidrag til miljøvurdering i forbindelse ny lokalplan for Nordlejren/Laanshøj (lokalplanforslag nr. 122).*

Værløse Kommune (2005) *Lokalplan nr. 72 For et nyt boligområde ved Nordlejren*

Furesø Kommune (2016) *Notat. Lejrvej - Forslag til øget trafiksikkerhed*





Furesø Kommune  
Center for By og Miljø  
Stiager 2  
3500 Værløse

[bme@furesoe.dk](mailto:bme@furesoe.dk)  
[www.furesoe.dk](http://www.furesoe.dk)