

Baunesletten

Plejeplan 2016-2026



FURESØ
KOMMUNE



Indhold

Indledning	2
Generelle forhold	4
Areal A – Rigkær og skovområde	8
Areal B – Ellesump og skovområde.....	11
Areal C – Græsslette.....	15
Areal D – Græsslette ved jernbanen.....	20
Oversigt over plejeforslag med økonomi.....	22
Bilag.....	24

Indledning

Baunesletten er det åbne naturområde beliggende mellem Værløse og Farum Sø. Området har været i kommunens eje siden 1971, og først Værløse Kommune og siden Furesø Kommune, har plejet arealet som et rekreativt naturområde i alle årene.

Baunesletten blev drevet som traditionelt landbrug med private lodsejere, da området i 1947 blev indstillet til fredning af "Udvalget Vedrørende Københavns Grønne Områder", på baggrund af, at området bestod af arealer med forskelligartet naturpræg. Fredningen blev vedtaget i 1953 som en status quo fredning.

Arealet blev senere erhvervet af den daværende Værløse Kommune, og er i den nuværende kommuneplan udlagt til offentlige rekreative formål.

I begyndelsen af 1970'erne blev der søgt om tilladelse til at anlægge en 9-hullers golfbane på området. Golfbanen blev anlagt, men få år senere forlangte Overfredningsnævnet nogle opfyldte vådområder og andre terrænreguleringer, som var udført af golfklubben, tilbageført til de oprindelige terrænkoter. Som konsekvens heraf flyttede golfklubben [1].

I dag er Baunesletten en del af en større naturpark der ligger mellem Farum og Slangerup, og som er beskrevet på hjemmesiden www.fnv.dk. Kommunerne inden for naturparkens grænser har igangsat et samarbejde om en mærkning af naturparken.

Baggrund for fredningen

Da fredningen er fra 1953 blev der dengang ikke formuleret specifikke fredningsbestemmelser for de enkelte områder og naturtyper inden for fredningsarealet. Områderne blev dengang drevet med forskellige formål, og derfor er fredningsbestemmelserne for disse fem områder forskellige. I dag bliver områderne dog ikke anvendt til de beskrevne formål.

Det er fredningens overordnede formål at bevare hele det fredede areal i sin nuværende tilstand, og det er ikke tilladt at ændre på arealernes anvendelse.

For landbrugsarealer gælder for eksempel, at der ikke må opføres bygninger ud over, hvad der er nødvendigt for ejendommens drift, at der ikke må foretages ter-

rænændringer, at vandarealer ikke må opfyldes eller at bredderne benyttes til anbringelse af affald, og at stendiger ikke må nedbrydes.

Det er derudover blandt andet ikke tilladt uden Fredningsnævnets tilladelse at fjerne eller tynde ud i den eksisterende beplantning af træer, buske og levende hegn i området.

Der er ligeledes specifikke bestemmelser for en spejdergrund ved Ryget Skov, for moser og enge, og for en lystejeendom.

Plejeplanens udstrækning og gyldighed

Formålet med plejeplanen er, at sætte mål for naturens udvikling og den rekreative benyttelse af området. Med konkrete forslag til pleje af hvert enkelt delareal på Baunesletten er det hensigten, at plejeplanen kan bruges af både Furesø Kommune og borgerne. Ideer til forskellige former for rekreativ benyttelse af området skaber flere og nye muligheder for hvordan borgerne kan bruge området.

Baunesletten ligger syd for Farum Sø, og lige øst for det store skov- og vådområde Ryget Skov og Sækken. Arealet omfattet af plejeplanen ses på side 3, her ses også fredningens udstrækning. Som det fremgår af figuren dækker plejeplanen ikke hele det fredede areal. Vi har udvalgt områderne omfattet af plejeplanen fordi de drives og ejes af Furesø Kommune.

Den nordlige del af fredningen er ikke med i plejeplanen, da det ejes af Naturstyrelsen og drives som fredskov. Dette gælder dog ikke for et mindre rigkær som, efter aftale med Naturstyrelsen, plejes af Furesø Kommune.



Fredningsgrænsen er markeret med grøn, plejeplanens afgrænsning er markeret med rød

Der er ikke krav i fredningen om en plejeplan. Plejeplanens anbefalinger er vejledende og indebærer ikke en pligt til at gennemføre de foreslåede tiltag. Anbefalingerne er givet på baggrund af, hvor god plejemetoden er til at fremme det naturindhold, landskab, og den rekreative brug, som der sigtes efter på de forskellige arealer på Baunesletten.

Plejeplanen har været i høring hos grundejere og interessenter i perioden fra 26. januar til og med den 23. februar 2016. Planen er politisk behandlet i Miljø-, Plan- og Teknikudvalget den 9. november 2016.

Ejerforhold

Størstedelen af matriklerne inden for fredningens grænser er ejet af offentlige myndigheder; Københavns Kommune, Naturstyrelsen og Furesø Kommune. Enkelte er ejet af private lodsejere. Området omfattet af denne plejeplan ejes af Furesø Kommune, med undtagelse af et mindre rigkær (delareal B4) og en grussti (delareal C2), der ejes af Naturstyrelsen.

Det er Furesø Kommunes ansvar som ejer af arealerne at pleje dem med udgangspunkt i anbefalingerne i denne plan. Naturstyrelsen er plejemyndighed på egne arealer, medmindre der foreligger anden aftale.

Opbygning og læsevejledning

Planen indledes med en generel beskrivelse af de landskabelige, geologiske og rekreative kvaliteter, arealet besidder. Herefter følger en gennemgang af hvert enkelt delareal med beskrivelse af den nuværende tilstand, plejemålsætning for arealet og derefter forslag til pleje. Efter gennemgangen af hvert delareal følger et afsnit om plejemetoder, som med fordel kan anvendes på de overordnede delarealer på Baunesletten.

Sidst i planen findes kortbilag med plejeforslagene for de fire delarealer, publikumsfaciliteter samt en skematisk oversigt med omkostningsoverslag.

Litteraturhenvisninger er angivet med tal i parentes og litteraturliste findes på side 29.

Indsamling af viden

I forbindelse med udarbejdelsen af denne plan har Furesø Kommune indsamlet viden fra blandt andet fugleognatur.dk, Danmarks Miljøportal og Værløse Naturgruppe. Derudover foreligger en ældre plejeplan fra 1991 "Driftsplan over det tidligere Golfbaneareal ved Bavnestedet", som også er blevet brugt [1].

Der er afholdt en offentlig markvandring i oktober 2015, hvor medarbejdere fra kommunen og interesserede borgere og organisationer deltog. Her blev der udvekslet viden og diskuteret ideer og forslag til plejen af Baunesletten.

Generelle forhold

Baunesletten er et område med både store naturmæssige og rekreative værdier. Derudover har området også værdi for kommunens dyrehold, da en stor del af dyrenes vinterfoder høstes på de store græssletter i løbet af sommeren.



Områdeinddeling

Arealet omfattet af denne plejeplan er inddelt i fire overordnede delarealer. Hvert areal er derudover inddelt i en række mindre delarealer, med hver deres plejemålsætning og plejeforslag. Disse omtales under hvert enkelt delareal.

Landskab, geologi og biologi

Landskabet omkring Baunesletten er et markant istidslandskab med et netværk af tunneldale med åsrygge, langsøer og mellemliggende, mere plane plateauer.

Jordbunden i området består af ferskvandstørnv og moræneler.

Arealet fremtræder i dag som et stort åbent græsareal, der terrænmæssigt falder mod nord til Farum Sø. Mod vest og nord er der jævn overgang fra spredte krat- og skovbevoksede områder med gamle bøge og egetræer, til Ryget Skov og vådområdet Sækken, som består af ellesump med spredte våde vandområder, nogle tilgroet med rødel, birk og pil.

Flere steder i området ses rester af levende hegn, som kan have været skellinjer dengang området var privat-

ejet og blev drevet som landbrug. De levende hegn blev oprindeligt plantet for at indhegne bøndernes dyrkede marker, så løsgående husdyr ikke brød ind og gjorde skade på afgrøderne.

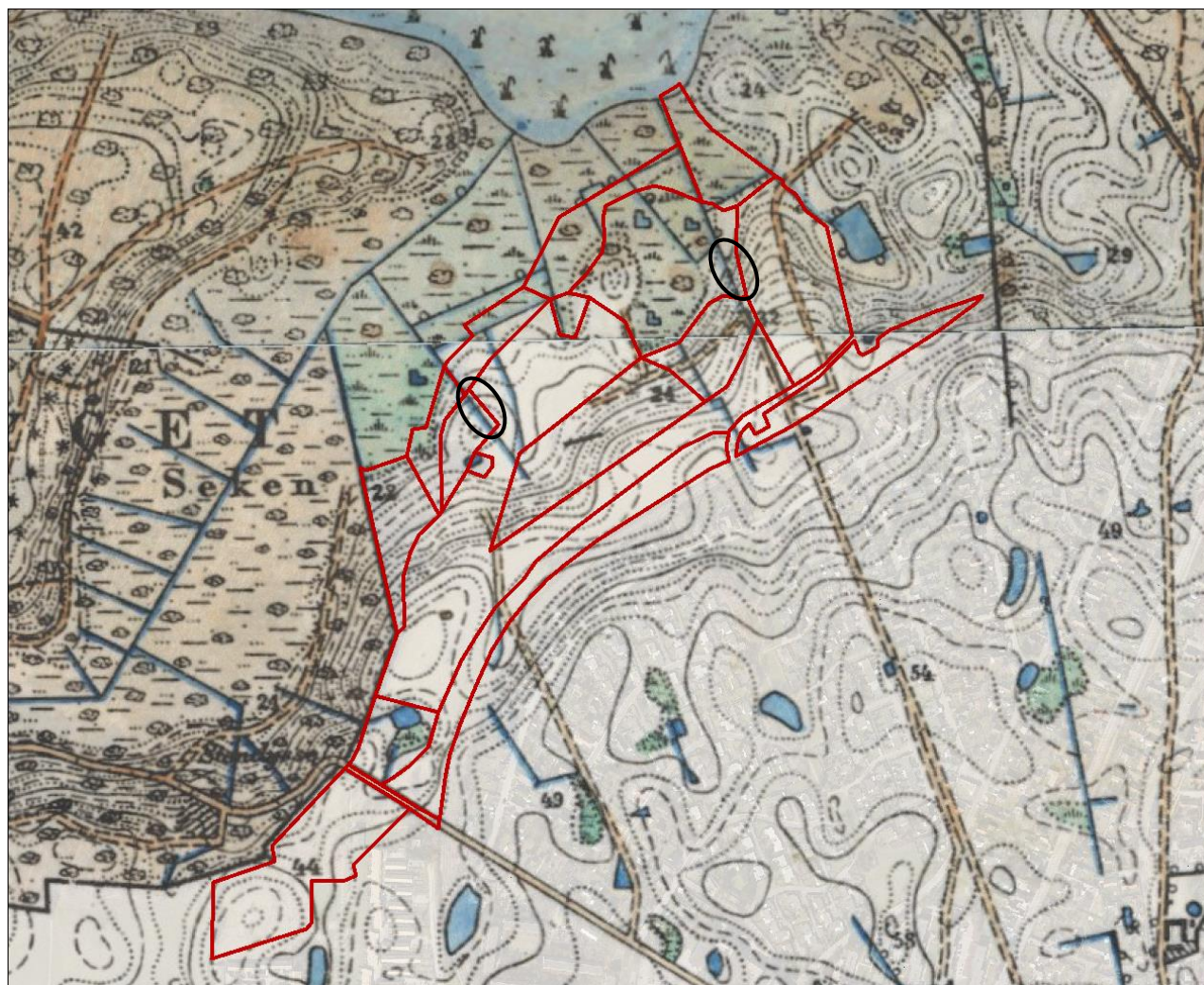
I dag består disse hegn hovedsageligt af hvidtjørn og slåen.

Nærheden til Ryget Skov betyder, at der er et rigt og varieret dyreliv på Baunesletten. Rørhøgen yngler i Sækken og bruger de åbne græsområder på Baunesletten som spisekammer. Her kan den fange mus, småfugle og firben.

Violetrandet ildfugl er også at finde på Baunesletten, og er en af Furesø Kommunes fokusarter. Dagsommer-

fuglen trives i de næringsrige dele af moser og enge, men ses også på tørre overdrev. I 2016 er der udført specialefeltarbejde af en studerende på Københavns Universitet. Dette vil resultere i eventuelle nye anbefalinger til slåtidspunkter og slåmetoder.

En af kommunens andre fokusarter er markfirben, som især opholder sig i grænselinjen mellem forskellige slags vegetation, såsom skovbryn, diger og markskel, sådan at det hurtigt kan skifte frem og tilbage mellem kølige og varme steder. Markfirbenet har brug for kølige steder for at finde skygge, og varme steder for at sole sig og udruge æg.



Flere af de gamle skellinjer ses stadig i dag (markeret med sort). Den røde markering er delarealernes omrids.



Violetrandet ildfugl

Rekreative interesser

Baunesletten har stor rekreativ værdi for lokalområdet, og bliver brugt til mange aktiviteter, såsom hundeluftning, løb, mountainbike m.m. Der er flere kælkebakker om vinteren og arealet bruges også af lokale skoler og andre institutioner.

Stier

Af hensyn til drift og anlæg gradueres områdets stier i tre forskellige kategorier, som er forskellige med hensyn til belægning, plejebenhov og adgangsmuligheder.

- Befæstede stier: skal være farbare for alle former for lovlig færdsel (cykler, kørestole, barnevogne osv.). Belægningen er stabilgrus eller lignende. Disse stier skal være skarpt markerede af hensyn til svagtseende
- Naturstier: simpelt anlagte stier med begrænset vedligehold. Naturstierne kan kun anvendes af vis-

se brugere. En del af stierne går gennem græsningsfolde

- Trampesti: øvrige stier i området, som ikke anlægges og ikke plejes. Trampestier opstår som følge af publikums anvendelse af området

Den nordlige grussti på Baunesletten fungerer som en del af Farum Søsti, som er en 10 km lang rute rundt om Farum Sø. For hver kilometer er der stillet en sten op med et relief af et dyr eller en plante, og alle arter er typiske for området.

Skiltning og adgangsforhold

Ridning er ikke tilladt. Offentligheden har ret til at færdes til fods, og på cykel på stierne.

Baunesletten er en hundeskov. Dette betyder at man gerne må gå med hunden løs, men at den skal være ledsaget og under fuldt herredømme til enhver tid. Fuldt herredømme betyder, at hundeføreren kan standse hunden, hvis den f.eks. angriber andre dyr og mennesker. Det betyder helt bogstaveligt, at hunden skal have tæt kontakt til føreren og ikke må genere andre gæster, hunde eller det vilde dyreliv, f.eks. ved at true eller løbe efter dem. Hundeefterladenskaber skal samles op, også fra de åbne arealer.

Afgrænsningen af hundeskoven kan ses i kortbilaget på side 28. Skovområdet i delareal B2, B3 og B4 er ikke en del af hundeskoven. Dette er primært på grund af vildtet og rørhøgen, som yngler i Sækken nord for Baunesletten. Der er opsat klaplåger og hegn der viser afgrænsningen. Derudover er der opsat piktogrammer som viser mountainbikeryttere uden om skovområdet.

Regler for færdsel i området er skiltet med piktogrammer og et informationsskilt. Skilte og piktogrammer skal opsættes på rødmaledede træpæle og skal vedligeholdes og udskiftes efter behov.

Generelle planlægnings- og beskyttelsesbestemmelser

Den nordlige del af det fredede areal hænger natur- og landskabeligt sammen med det store moseområde Sækken vest for Baunesletten. Sækken og den nordlige del af fredningen er en del af Natura 2000-området N139 Øvre Mølleådal, Furesø og Frederiksdal Skov, jf.

Miljøministeriets bekendtgørelse nr. 408 af 1. maj 2007 om udpegning og administration af internationale naturbeskyttelsesområder samt beskyttelse af visse arter. Her er især habitatnaturtyperne rigkær og elle- og askeskov vigtige.

En del af det nordlige areal er endvidere udlagt til fredskov, hvilket vil sige, at det er beskyttet mod permanent rydning, kreaturgræsning m.m. Det er Naturstyrelsen, som driver fredskoven.

Baunesletten og landskabet omkring er meget naturbevaringsværdigt og flere områder er fredet, blandt andet findes der en del fredninger nord og nordøst for Farum sø, som for eksempel Storebjerg-fredningen.

Der er desuden registreret beskyttede naturtyper som mose, overdrev og søer flere steder på Baunesletten,

efter naturbeskyttelseslovens § 3. Hvis der foretages tilstandsændringer i områder beskyttet efter denne lov kræver det en dispensation.

Hele Baunesletten er udpeget som et såkaldt kulturarvsareal. Kulturarvsarealer er områder med fortidsminder i jorden, blandt andet spor efter bebyggelser i oldtiden og stenalderbopladser. Arealet er derudover også udpeget som nationalt geologisk interesseområde, på grund af det særlige istidslandskab.

Baunesletten er en del af de indre grønne kiler, som er regionale landskabs- og friluftsområder, der indgår i hovedstadsområdets fingerbystruktur. I de indre kiler, må der kun etableres mindre anlæg til støtte for det almene friluftsliv.



Udsigt mod Farum sø

Areal A – Rigkær og skovområde

Arealet er den nordlige del af fredningen og udgør det primære skov- og vådområde i plejeplanen. Her findes to rigkær, områder med vedvarende vandmættet jordbund med kalkholdigt grundvand, som giver en helt særlig sammensætning af plantearter. Derudover findes også en fold med græssende dyr. Størstedelen af arealet er omfattet af Natura 2000, og derudover findes også et overdrev og en sø, beskyttet efter naturbeskyttelseslovens § 3.



A.1 Græsningsfold og skov

Beskrivelse

Delarealet udgør den vestligste del af den eksisterende græsningsfold i området. Arealet består hovedsageligt af afgræsset overdrev med krat af tjørn og slåen, og træer som blandt andet birk, hassel, eg og mirabel.

I 2012 blev der opsat hegn som forberedelse til afgræsning, og afgræsningen foregår i 2016 med Galloway kvæg. Afgræsningen medvirker til at opfylde indsatskravet i statens Natura 2000-plan for området.

Mod nord og vest findes højskov med bøg.

Plejemålsætning

Træbevokset område der fortsat afgræsses.

Plejeforslag

Fortsat afgræsning med Galloway eller anden kvægrace for at mindske tilgroning.

For at skabe bedre indkig og fremme væksten af de hjemmehørende egetræer i området kan der med fordel tyndes ud i tjørn, hassel og mirabel på skråningen op mod grusstien. Eg og det solitære birketræ efterlades. Ved udtynding vil man kunne få et bedre indkig ind til de græssende dyr når man går langs grus-

stien, og dermed kan man med egne øjne se, hvilken effekt afgræsning har på et areal.

A.2 Græsningsfold, rigkær og skov

Beskrivelse

Delarealet udgør den midterste del af græsningsfolden i området. I 2012 blev der opsat hegn som forberedelse til afgræsning, og afgræsningen foregår i 2016 med Galloway kvæg. Afgræsningen medvirker til at opfylde indsatskravet i statens Natura 2000-plan for området.

Arealet består i dag hovedsageligt af selvsået krat med blandt andet birk og el, og enkelte lindetræer. Mod øst langs grusstien står flere hylde og grå-el.

Langs skellet mod vest til delareal A1 findes et levende hegn af hvidtjørn og andre buske.

I det lysåbne område mod nordvest findes et mindre rigkær. Naturstyrelsen er ejer af matriklen, men rigkæret indgår, efter aftale, som en del af afgræsningen. Her findes arter som kær-star, stiv star, smalbladet kæruld, eng-viol og blåtop.

Plejemålsætning

Bevokset område med selvsåede arter og et lysåbent, artsrigt rigkær.

Plejekforslag

Fortsat afgræsning med Galloway eller anden kvægrace for at forhindre tilgroning og fremme arter tilknyttet rigkær.

De grå-el, der står ved hylde træerne ud mod grusstien, kan ryddes, for at få et bedre indkig til græsningsfolden. Grå-ellen kan med fordel ringes. Ringning af træer foregår ved, at man skærer en ring i barken hele vejen rundt, hvilket udsulter træet, og forhindrer nye skud fra rødderne. Samtidig efterlades de døde træer til gavn for insekter og andre dyr.

A.3 Overdrev og krat

Beskrivelse

Den nordvestvendte skråning er et træ- og buskbevokset overdrev. Mod syd er delarealet tilgroet med blandt andet grupper af grå-el og birk, mod nord er arealet groet til med et hegn af hvidtjørn, ask, almindelig røn, eg, slåen og æble. Hegnet kan have været en

gammel skellinje, og kan ses på det historiske kort på side 5. Længst mod øst findes et mindre krat af tjørn, mirabel, eg, almindelig røn og ahorn.

Plejemålsætning

Træ- og buskbevokset overdrev med de til overdrevet hørende arter af græs og urter. Af hensyn til disse arter bør de lysåbne partier holdes fri for tilgroning.

Plejekforslag

Det vil være gavnligt at pleje overdrevet med høslæt allerede omkring maj måned. Dette bevirker, at plantearter kan nå at vokse op igen i løbet af sæsonen.

Der kan tyndes ud i slåen i krattet nord for overdrevet, for at fremme det oprindelige hvidtjørn hegn.

Grupperne af grå-el mod syd kan fældes.

A.4 Sø

Beskrivelse

Et lysåbent, mindre vandhul, som ligger i en lavning, og har nummer 41 i vådområderapporten for Værløse [2]. Lavningen har formentlig været en del af det tidligere golfbaneanlæg.

Vandhullet bliver brugt rekreativt i stor stil, især hunde er glade for søen om sommeren.

Ved vandhullet ses blandt andet tagrør, lyse-siv, glanskapslet siv og vejbred-skeblad. Der er også fundet grøn frø i vandhullet.

Der er udlagt en træstamme som fungerer som bænk ved den sydlige bred.

Plejemålsætning

Lysåben lavvandet sø med almindelig vådbundsvegetation.

Plejekforslag

Ved tilgroning kan der ryddes for tagrør og anden opvækst.

Søen må gerne tørre ud om sommeren, da nogle insekter er tilpasset denne type vådområder, og fordi der er mange andre områder i nærheden, som er permanent vandfyldte. Der lever ingen fisk i søer, der ikke er permanent vandfyldte, og derfor har padde gode levedmuligheder her, da fiskene ikke spiser deres æg og yngel.

A.5 Græsningsfold og rigkær

Beskrivelse

Delarealet udgør den østligste del af græsningsfolden i området. Arealet blev i 2012 ryddet for opvækst af rødel og pil, og der blev opsat hegn som forberedelse til afgræsning. Afgræsningen foregår i 2016 med Galloway kvæg. Afgræsningen medvirker til at opfylde indsatskravet i statens Natura 2000-plan for området.

Arealet fremstår i dag hovedsageligt som lysåbent, og er udpeget som rigkær. I rigkæret findes mange stararter som tue-star, grå står, kær-star, top star, næbstar, blære-star, trindstænglet star og arter som kær-snerre, engnellikerod, kragefod, kær-padderok og kærmysse. Vedvæksten i rigkæret blev senest ryddet i 2014.

Ved grusstien mod øst står to solitære træer af mirabel og tjørn.

Plejemålsætning

Lysåbent areal med artsrigt rigkær og enkelte solitære træer.

Plejeforslag

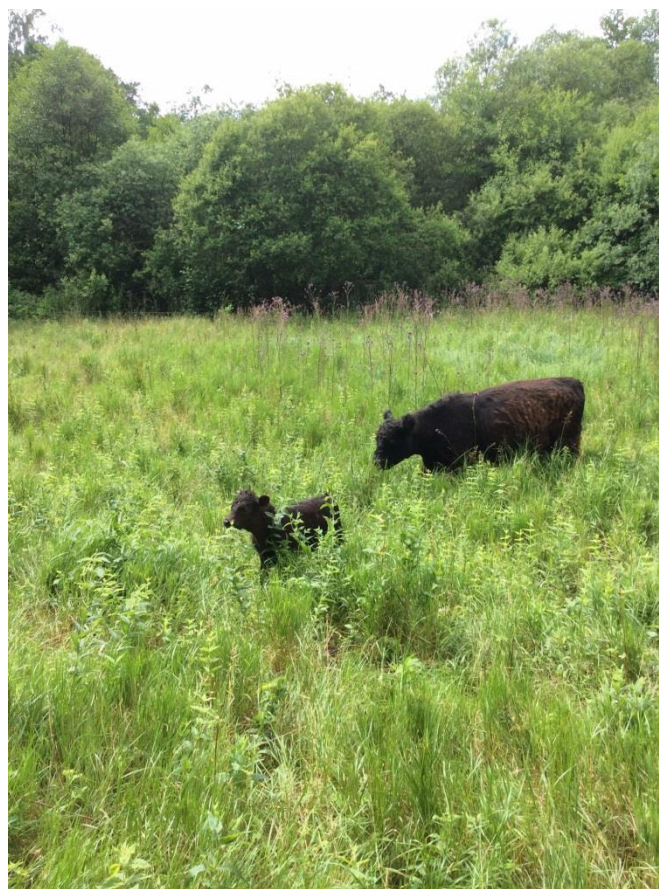
Fortsat afgræsning med Galloway eller anden kvægrace for at forhindre tilgroning og fremme arter tilknyttet rigkær.

Ny træopvækst inden for hegnet skæres ned årligt.

Generelle plejeforslag til areal A

Fuglekasser kan sættes op i området til gavn for småfugle.

Hele arealet, undtagen delareal A3 og A4 bør fortsat afgræsses.



Galloway kvæg i rigkær

Areal B – Ellesump og skovområde

Areal B udgør den nordøstlige del af plejeplanens område, og består hovedsageligt af ellesump og et mere tørt skovområde. Her findes også tre mindre søer. Cirka halvdelen af arealet er omfattet af Natura 2000, og størstedelen af arealet er omfattet af naturbeskyttelseslovens § 3. Derudover er en del af det træbevoksede område udlagt til fredskov. I areal B (undtagen delareal B1) er det ikke tilladt at gå med hunden løs.



B.1 SØ

Beskrivelse

Søen har nummer 42 i vådområderapporten for Værløse [2]. Den er forholdsvis lysåben med flere vandplanter som stor andemad og vand-pileurt. Derudover rummer søen plantearter som lyse-siv, vandrøllike, høj sødgræs og bredbladet dunhammer. Øst for findes elletræer. Vest for søen står et piletræ og syd for en gammel hyld.

Plejemålsætning

Lysåben sø med almindelig vådbundsvegetation, eventuelt ynglested for padder. Den nuværende tilstand af søen bør opretholdes.

Plejeforslag

Den store pil vest for søen kan ryddes for at fremme indkigget og lysindfaldet, til gavn for plante- og dyreliv. For at forhindre ny opvækst af pil vil det være en fordel at rodfræse. Den gamle hyld efterlades.

Det vil være gavnligt at pleje med høslæt hele vejen ned til brinken af søen, hvilket hæmmer tilgroning og

fremmer den bredvegetation, som bliver udkonkurreret af dunhammer og tagrør. Der skal dog ikke slås tæt omkring stenfiguren som står ved grusstien. Omkring denne må græsset gerne vokse højt.

B.2 Ellesump og skovområde

Beskrivelse

Delarealet består af en gammel ellesump med åbentstående vandkanaler og et højere beliggende areal med åben løvskov. I midten af skoven findes en lysning omkranset af gamle egetræer. Det er uvist hvad funktionen af lysningen har været, man kan for eksempel tro at der i tidernes morgen har været afholdt pinseballer. Lysningen bliver i dag især brugt af vildtet som hvileplads.

Mod øst bliver skovområdet mere tørt og består overvejende af træer som hyld, pil, eg, mirabel, birk og rødel. I dette område findes et gammelt hegn af hvidtjørn, som i dag er groet til med slåen og rødel. Hegnet kan være rester af en gammel skellinje, og kan ses på det historiske kort på side 5.

Mod syd findes en ca. 1450 m² stor sø, som har nummer 43 i vådområderapporten for Værløse [2]. I efteråret 2015 blev der foretaget en større pleje af søen, hvor bestanden af dunhammer, opvækst af el og det sydlige pilekrat blev ryddet. Derudover blev der åbnet mere op mellem den nordlige og sydlige del af søen.

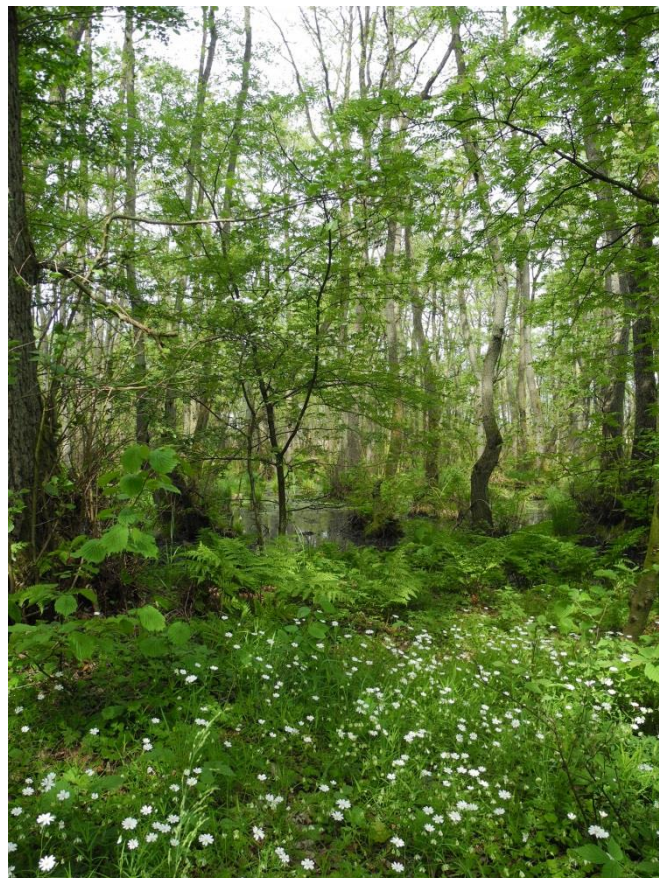
Formålet med plejen var at skabe mere lys og et større vandspejl, til gavn for både dyr og planter. Stor vandsalamander er tidligere fundet i søen, ligesom spidsnudet frø blev fundet i 2013.

Øst for søen står elmetræer og vest for søen eg.

I den vestlige ende af delarealet findes en græsslette, som hænger sammen med areal C. Ved skovbrynet ud mod græssletten står en træbænk, og i et af de store egetræer i skovbrynet er der opsat redekasse til tårnfalk.

Ved grusstien står et fint egetræ omgivet af opvækst af hassel og bøg.

Ved egetræet er opsat klaplåge og hegn da der i skovområdet (delareal B2, B3 og B4) ikke er tilladt at gå med sin hund løs. Dette er primært på grund af vildtet og rørhøgen, som yngler i Sækken nord for området.



Indkig til ellesumpen

Plejemålsætning

Ellesump med varieret undervegetation, og naturlig løvskov domineret af eg med islæt af andre hjemmehørende arter som pil, birk og rødel.

Træer med hulheder og sprækker bevares i videst muligt omfang til gavn for eventuelle flagermus og hulrugende fugle i området.

Søen holdes lysåben med almindelig vådbundsvegetation, eventuelt ynglested for padder.

Plejekforslag

Undervæksten af blandt andet hyld og tjørn i ellesumpen kan tyndes ud for at skabe bedre indkig.

Der foretages som udgangspunkt ikke beskæring eller fældning i løvskoven, men større træer, der udgør risiko for publikum, beskæres eller kronen sprænges væk. Af hensyn til fugle og flagermus skal dette arbejde foregå efter 1. september til 31. oktober. Væltede eller døde træer efterlades i skovbunden til almindeligt henfald. Træer, der er væltet ud over stierne, skæres op og trækkes ind i skovbunden.

Der kan tyndes ud i det gamle hvidtjørn hegn ved at fjerne krattet af slåen og rødel.

Ved egetræet ved grusstien kan der fjernes opvækst af hassel og bøg for at give det bedre plads.

Udtynding af ny opvækst i ellesump, hegnet og omkring egen skal følges op af vedligehold ca. hvert 2. år, da elletræer skyder igen fra stødet.

Ved søen holdes træopvækst af pil og rødel nede, ligesom opvækst af dunhammer og eventuelle tagrør fjernes for at mindske tilgroning.

Træopvækst af pil og rødel ved søen kræver løbende vedligehold, og skal skæres ned ca. hvert 3. år.

Der kan sættes endnu en redekasse op til tårnfalk med en afstand af ca. 500 m fra den nuværende.

Bænken i skovbrynet trænger til udskiftning.

B.3 Ellesump og lysning

Beskrivelse

Delarealet udgør en stor del af ellesumpen i området, og er omfattet af Natura 2000. Ellesumpen er lysåben og der vokser træer som el og ask.

Ellesumpen og skovstrækningen er sammenhængende med skovområdet Ryget Skov og vådområdet Sækken, og udgør derfor et sammenhængende leveområde for arter knyttet til skov og ellesump.

I det lysåbne område ved den østlige ende af delarealet findes tre store, gamle egetræer og opvækst af eg og tjørn. Ud mod grusstien står en stor, solitær mirabel, og bagved et lavt egetræ, hvor grenene næsten vokser horisontalt, og derfor kan minde om et omvendt træ.



Den omvendte eg

Plejemålsætning

Ellesump med højt kronetag. Den østlige del af arealet holdes lysåbent med indkig til de store, gamle egetræer og den omvendte eg.

Ellesumpen og skovområdet skal i sammenhæng med skovstrækningerne vest for det fredede område fortsat udgøre et sammenhængende leveområde for arter knyttet til skov og ellesump.

Plejekforslag

For at skabe mere plads omkring de store, gamle ege i den østlige ende af delarealet kan der ryddes rundt om og under træerne. Det er primært opvækst af eg og tjørn.

Den store mirabel syd for den omvendte eg fældes, så egen får mere plads. Det fremmer også indkigget til det specielle træ fra grusstien.

Der kan etableres naturfitness i lysningen mod øst. Det er hensigten at der bruges naturlige materialer til etableringen. Redskaberne kan for eksempel bestå af udlagte træstammer, som dermed kan bruges til forskellige former for træning, hvis man for eksempel trænger til et lille afbræk under sin løbetur.

Opvækst af elletræer kan udtyndes i skellet mod delareal B4 for at fremme indkig og skabe mere lys og luft til søen i B4.

Ellesumpen holdes i sin nuværende tilstand.

B.4 Søj og ellesump

Beskrivelse

Søen i delarealet er en del af Natura 2000-området, og man finder arter som kær-star, stiv star, frøbid, vandmynte og hvid åkande. Der er begyndende tilgroning med høj sødgræs, dunhammer og el.

I skellet mod vest til delareal B3 står et stort antal elletræer i forskellige aldre. Ud mod grusstien mod syd står enkelte elletræer og hylde.

I den nordligste del af delarealet findes lysåben ellesump som fortsætter ud til Sækken og Ryget Skov.

Ved overgangen mellem delareal B2 og B4 er opsat klaplåge og hegn da der i skovområdet (delareal B2, B3 og B4) ikke er tilladt at gå med sin hund løs. Dette er primært på grund af vildtet og rørhøgen, som yngler i Sækken nord for området.

Plejemålsætning

Ellesump med højt kronetag.

Søen holdes lysåben med åbent vandspejl og flade brinker.

Plejekforslag

For at skabe bedre indkig og et større vandspejl i søen kan høj sødgræs og dunhammer ryddes i kanten, og de små grupper af rødæl fældes, blandt andet syd for vandspejlet. Star-sumpen skal dog ikke ryddes.

Indgrebet kræver løbende vedligehold, og der skal derfor fjernes høj sødgræs og dunhammer, samt opvækst af rødæl ca. hvert 3. år.

Der kan også ryddes opvækst af rødæl mod vest til delareal B3, da dette også vil skabe bedre indkig til søen og gøre den mere lysåben.

Indgrebet skal følges op af vedligehold ca. hvert 2. år, da elletræer skyder igen fra stødet.

Generelle plejekforslag til areal B

Det vil være gavnligt for småfugle og tårnfalk at opsætte fuglekasser i området.

Areal C – Græsslette

Arealet udgør størstedelen af det fredede område, og består hovedsageligt af græsslette, som drives med høslæt. Her står flere store solitære træer, og hvis man ser godt efter kan man se resterne af sandbunker fra det gamle golfbaneareal. Derudover kan man være heldig at se dagsommerfuglen violetrandet ildfugl flyve rundt på de åbne græssletter.



C.1 Græsslette og bygning

Beskrivelse

Arealet er ikke omfattet af fredningen, men indgår i plejeplanen, da det ejes og drives af Furesø Kommune. Delarealet er græsslette og der tages høslæt én gang årligt. En grussti løber fra nord mod syd i den østlige del, og der findes også flere trampestier.

Poplerne langs med grusstien er både kommunalt- og privatejede. De først 6-7 popler ved bygningen er ejet af Furesø Kommune. Det er også fysisk let at kende træerne fra hinanden, de kommunalt-ejede bærer

præg af tidligere driftsformer, og er mere opstammede, end de privatejede træer.

I skellet mod vest står en række træer af fuglekirsebær, ask og høje popler.

Ved grusstien i den østlige ende af delarealet står et par ahorntræer og en poppel.

På det åbne stykke af delarealet står forskellige solitære træer og buske som eg og hvidtjørn.

Plejemålsætning

Græsslette med enkelte solitære træer.

Plejeforslag

Delarealet tages fortsat med høslæt én gang årligt. Det afslåede materiale fjernes fra området og bruges til hø.

C.2 Grussti

Beskrivelse

Naturstyrelsen ejer dette delareal, og Furesø Kommune vedligeholder det ikke.

C.3 Tætbevokset krat

Beskrivelse

Størstedelen af delarealet har i mange år stået uberørt hen, og fremstår derfor i dag som et tætbevokset krat af træer og buske. Pil står i kanten af bevoksningen, mens tjørn, høje, gamle elmetræer og opvækst af ahorn udgør midten.



Bålhytten "Gnisten"

De mange fugle i området bruger krattet som yngleplads og til fouragering, blandt andet stor flagspætte.

Det sydvestlige hjørne af delarealet er mere lysåbent og fremstår som græsslette. Der plejes med høslæt på dette areal én gang årligt. Her er opsat en 49 m² stort bålhytte, som blandt andet bruges til ude-undervisning af Lille Værløse Skole i dagtimerne.

Ved grusstien mod syd står et lindetræ og tjørn.

En grussti går gennem arealet langs det vestlige skel. På hver side af stien findes to brønde, som er afløb fra en sø syd for delområde C1 ved beboelsen Hesselbo.

Plejemålsætning

Det bevoksede areal holdes som en nulløsning, hvor der ingen pleje foretages. Væltede træer fjernes ikke.

Den lysåbne del af arealet kan fortsat bruges til rekreative formål såsom ude-undervisning for skolebørn.

Plejeforslag

Der udføres ingen pleje i det træbevoksede areal.

Ved bålhytten kan tjørnen fjernes så lindetræet bliver fritstillet. Der plejes fortsat med høslæt på det lysåbne areal.

De to brønde på hver side af grusstien ved det vestlige skel skal vedligeholdes og tilses i forbindelse med drift.

C.4 Græsslette

Beskrivelse

Arealet har ikke været gødet siden golfbanens ophør, og der er siden da blevet plejet med høslæt én gang årligt.

Området udgør størstedelen af den åbne græsslette, som har givet navn til Baunesletten. Her er flere slåede stier og bænke, og flere store, solitære træer af blandt andet birk og lind.

På græssletten findes arter som pastinak, hundegræs, gul kløver, fløjlsgræs, høst-borst, prikbladet perikon og rajgræs.

Ved indgangen til Baunesletten fra Bavnestedet står et informationsskilt, der informerer om naturen på Baunesletten og regler for området.

Plejemålsætning

Åben græsslette med præg af overdrev og med enkelte solitære træer.

Plejeforslag

Delarealet plejes fortsat med høslæt én gang årligt. Det afslåede materiale fjernes fra arealet og bruges til hø.

C.5 Græsslette med træer og sandbunker

Beskrivelse

Nordsiden af græssletten er en forholdsvis stejl skrænt bevokset med blandt andet blåhat, fløjlsgræs, liden klokke, almindelig røllike og musevikke. Det åbne stykke længst mod øst benyttes som kælkebakke om vinteren. Vest for det åbne stykke står en bevoksning af rynket rose.

I den nordlige del af arealet findes flere sandbanker, som formentlig stammer fra det tidligere golfbaneareal. I den ene sandbanke vokser stor nælde og birk, i den anden findes mynte og forskellige græsser.

Længst mod vest står tre store grå-el.

På toppen af bakken er udlagt en stamme som fungerer som bænk, og man kan herfra nyde udsigten mod nord til Farum sø.

Plejemålsætning

Åben græsslette med præg af overdrev og med enkelte solitære træer.

Plejeforslag

Delarealet plejes fortsat med høslæt én gang årligt. Et lille stykke af græssletten mod øst slås dog også i sensommeren, og kan derfor bruges som kælkebakke om

vinteren. Det afslåede materiale fjernes fra området og bruges til hø.

Et alternativ til høslæt er afbrænding, som her kan anvendes om foråret.

Bevoksningen af rynket rose fjernes ved at rykke det op med rod.

C.6 Græsslette og overdrev

Beskrivelse

Arealet udgør en del af den sammenhængende græsslette i området, og er registreret som naturbeskyttet overdrev. På overdrevet er der blandt andet fundet overdrevsarter som mark-tusindgylden, mark-frytle, prikbladet perikon, almindelig røllike og liden klokke.

Øverst på bakken mod den slåede sti ændrer vegetationen sig til arter af kløver og græsser som rajgræs og hundegræs.

I den østlige ende står birk og el tæt op ad hinanden. Derudover findes også solitære tjørn og el.

Plejemålsætning

Åben græsslette og overdrev med enkelte solitære træer.

Plejeforslag

Delarealet plejes fortsat med høslæt én gang årligt. Det afslåede materiale fjernes fra området og bruges til hø.

For at fremme opvæksten af arter tilknyttet overdrev kan delarealet slås tidligt på året, for eksempel i maj.



C.7 Græsslette med træer

Beskrivelse

Delarealet udgør den østligste del af den sammenhængende græsslette, og består hovedsageligt af et åbent, græsklædt areal med enkelte solitære træer som birk og mirabel.

En grussti løber gennem arealet fra nord til syd. Ved grusstien findes grupper af birketræer med selvsået opvækst.

Ved skellet til delareal B2 findes et krat med hvidtjorn, hassel og elm, som kan være rester af en gammel skel-linje, og kan ses på det historiske kort på side 5.

I det sydvestlige hjørne står et egetræ, som blev plan-tet af Danmarks Naturfredningsforening, da de havde 75-års jubilæum.

I delarealet er der udlagt et par træstammer som bænke og udlagt træstammer til blandt andet snoge.

Furesø Kommune har opsat en pæl med piktogrammer der viser regler for færdsel i området.

Plejemålsætning

Åben græsslette med grupper af træer.

Plejekforslag

Delarealet slagleklippes én gang årligt.

Arealet er velegnet til afbrænding, plejemetoden kan benyttes som et alternativ til høslæt.

Ned ad bakken mod nord kan der plantes forskellige frugttræer såsom sorter af æble.

I birkelunden vest for grusstien kan man tynde ud i den selvsåede opvækst af birk.

Ved egetræet i det sydvestlige hjørne af delarealet lægges en træstamme ud mod vejen for at forhindre parkering lige op af træet.

Generelle plejeforslag til areal C

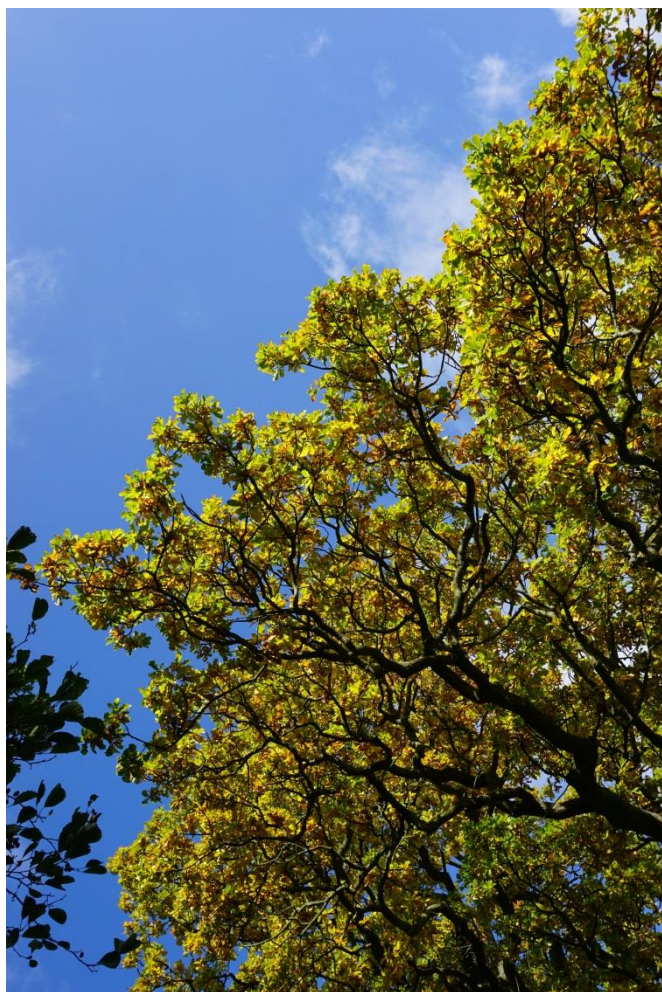
Formålet med høslæt på areal C er at skabe et mosaiklandskab. Derfor tages høslættet i de forskellige delarealer på forskellige tidspunkter i løbet af året, fra juni til slut august. Det skaber et større naturindhold, og plads til flere blomstrende planter, hvilket bevirker, at flere insekter også vil indfinde sig i området.

For at fremme mosaiklandskabet kan man variere yderligere i tidspunkterne for høslæt, med både tidlig og sen høslæt. I stedet for at pleje udvalgte områder kan man slå på må og få, for på den måde at skabe

variation og dynamik. Derudover kan man efterlade øer til afbrænding.

På de solvendte skrænter kan der udlægges træstammer og marksten til gavn for snoge og markfirben.

For en nærmere beskrivelse af plejemetoder henvises til Furesø Kommunes hjemmeside, hvor de forskellige metoder er beskrevet.



Areal D – Græsslette ved jernbanen

Arealet adskilles fra område C af grusstien og vejen Bavnestedet. Det er et langstrakt areal som plejes som område C, ved høslæt. I den nordlige del står flere solitære træer og giver området et park-lignende udseende. Hassel, birk og tjørn afskærmer for jernbanen.



D.1 Græsslette ved jernbanen

Beskrivelse

Delarealet er en del af den store græsslette, adskilt fra areal C af grusstien, med enkelte solitære træer. Arealet plejes med høslæt én gang årligt.

Midt på delarealet står en gruppe af æble, ahorn, mirabel og hassel, sammen med en bænk og skraldespand.

Nord for trægruppen ligger en træstamme, som blandt andet skaber gode levesteder til snoge.

Langs jernbanen vokser hassel, birk og tjørn.

Plejemålsætning

Lysåben græsslette med solitære træer. Delarealet kan bruges til rekreative formål.

Plejekforslag

Arealet plejes fortsat med høslæt én gang årligt, bortset fra en mindre høj i den østlige del af arealet, som slagleklippes.

D.2 Græsslette med solitære træer

Beskrivelse

Delarealet er langstrakt ud mod jernbanen og udgør den østligste del af plejeplanens område. Arealet består af græsslette med flere enkeltstående træer som tjørn, fugle-kirsebær og seljerrøn. Græsarealet slagleklippes én gang årligt.

I den vestlige ende findes en mindre grus parkeringsplads omgivet af plantet rose og eg. Mod jernbanen er Canadisk gyldenris blevet slået intensivt de sidste 10-14 år, men er fortsat et problem.

Ved parkeringspladsen er der opsat et bordebenkesæt og en skraldespand.

Plejemålsætning

Lysåben græsslette med solitære træer, og træopvækst langs med jernbanen.

Plejekforslag

Træerne langs jernbanen bevares for at skærme delarealet af mod jernbanen og bebyggelsen.

Fortsat årlig pleje med slagleklipping for at bekæmpe Canadisk gyldenris.

Generelle plejekforslag til areal D

Der kan udlægges flere træstammer og marksten til gavn for blandt andet snoge og markfirben.

Formålet med høslæt på areal D1 er at skabe et mosaiklandskab. Derfor tages høslættet på forskellige tidspunkter i løbet af året, fra juni til slut august. Det skaber et større naturindhold, og plads til flere blomstrende planter, hvilket bevirker, at flere insekter også vil indfinde sig i området.

For at fremme mosaiklandskabet kan man variere yderligere i tidspunkterne for høslæt, med både tidlig og sen høslæt. I stedet for at pleje udvalgte områder kan man slå på må og få, for på den måde at skabe variation og dynamik.

For en nærmere beskrivelse af plejemetoder henvises til Furesø Kommunes hjemmeside, hvor de forskellige metoder er beskrevet.

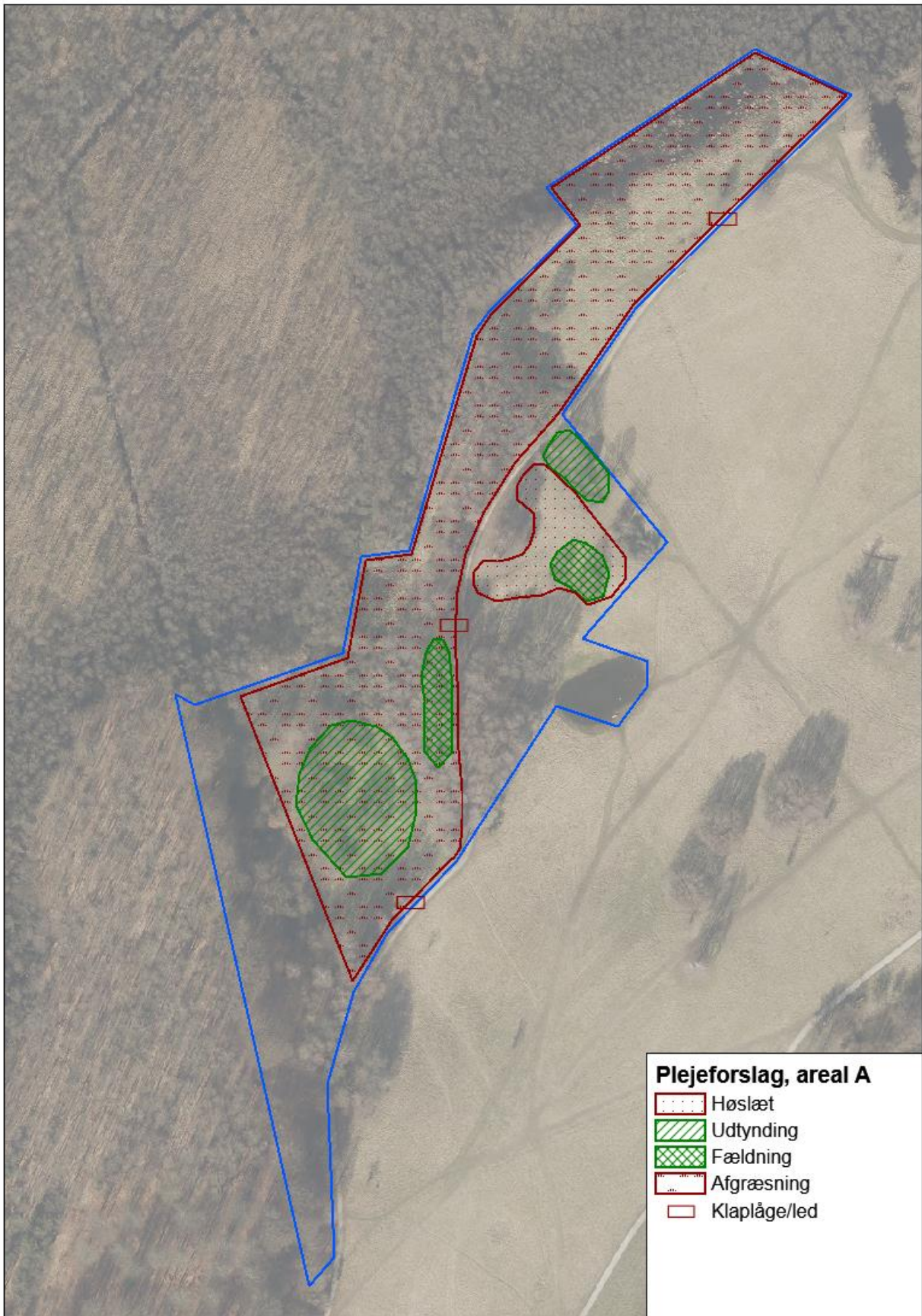


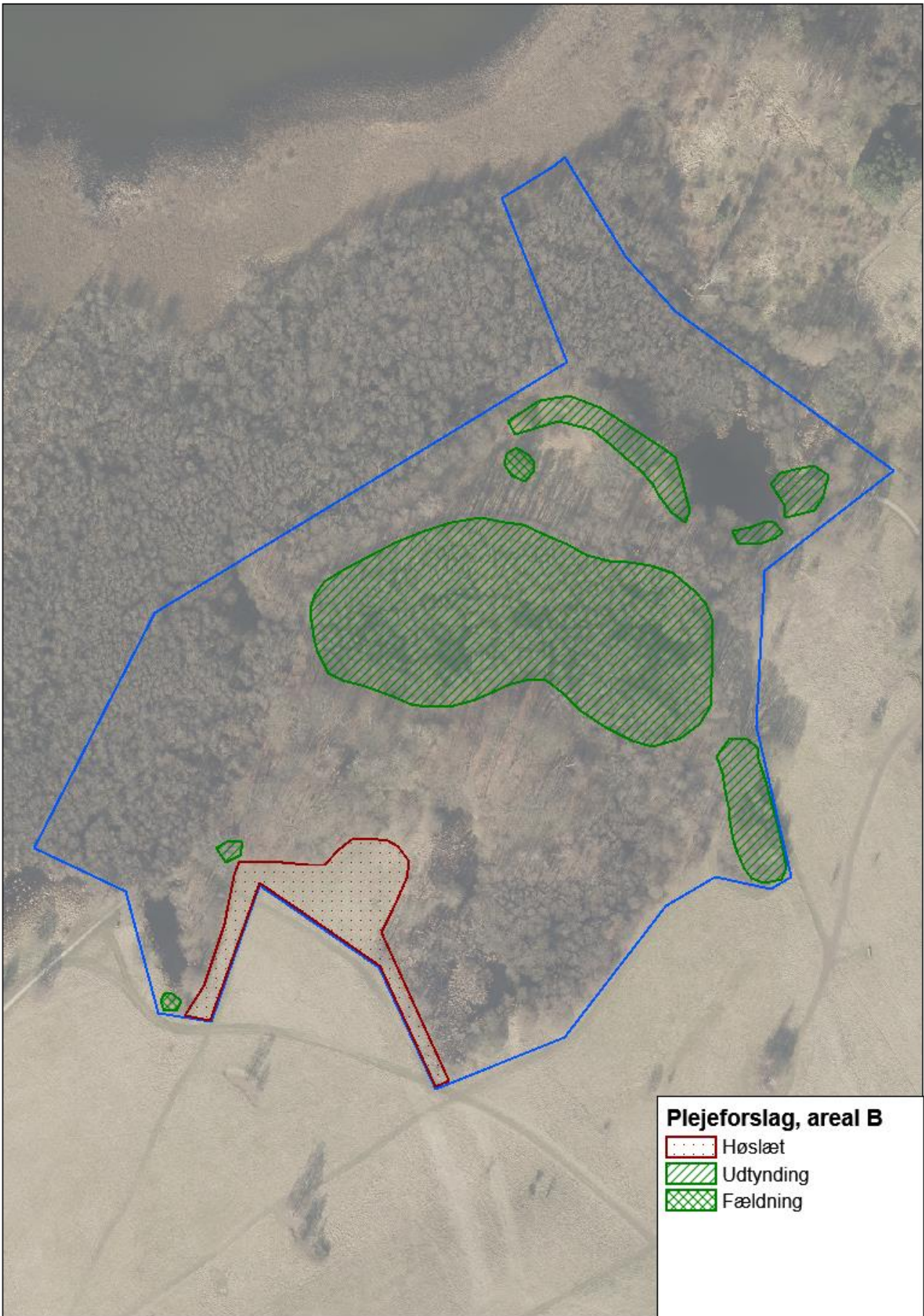
Oversigt over plejeforslag

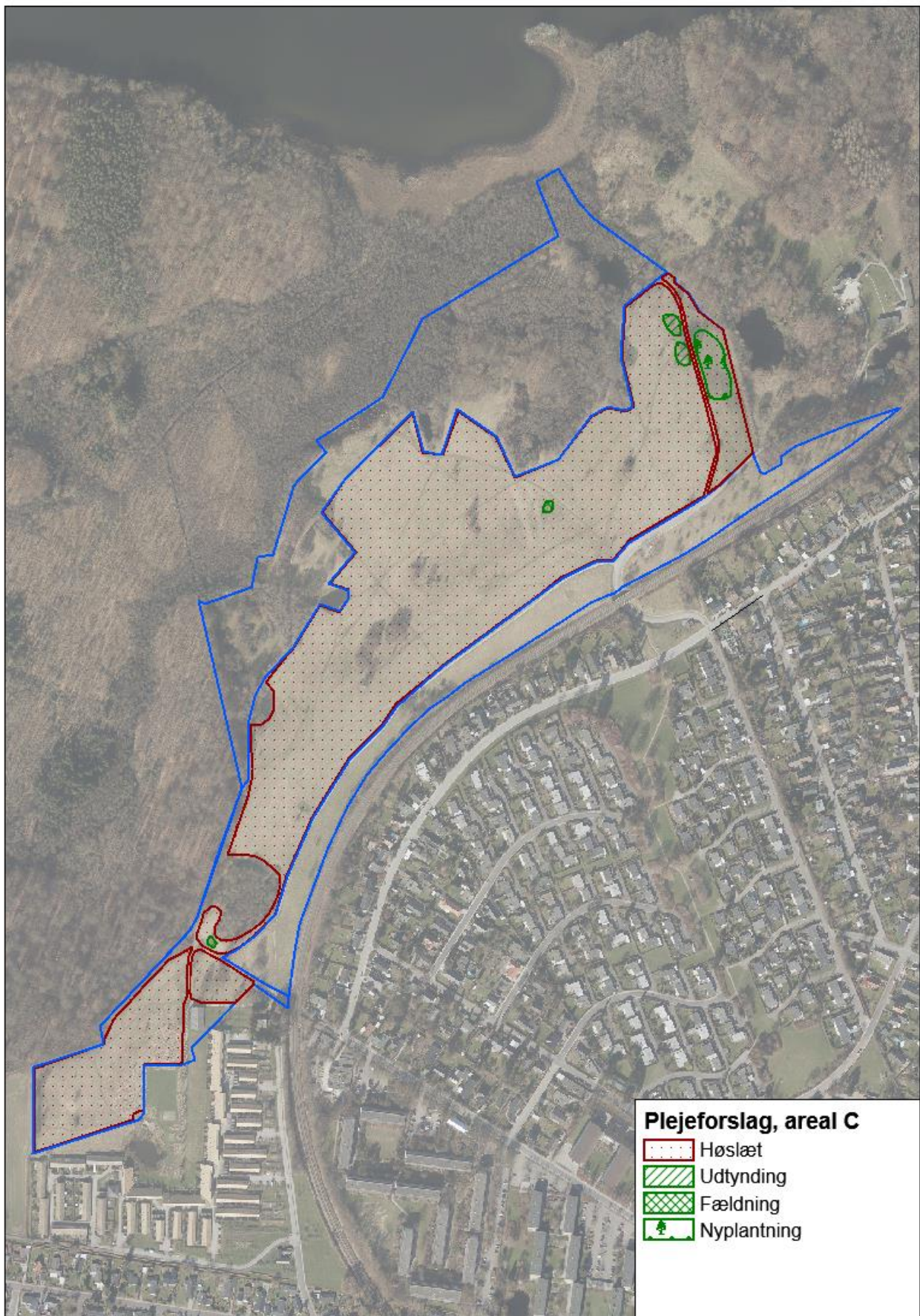
Plejeforslag – éngangstiltag		
Delområde	Forslag	Overslag
A1	Udtynding af bevoksning (tjørn, hassel, mirabel)	3.000 kr.
A2	Fældning af grå-el, evt. ringning	10.000 kr.
A3	Udtynding af bevoksning (slåen) Fældning af grå-el	3.000 kr. 15.000 kr.
B1	Fældning af pil med rodfræsning	4.000 kr.
B2	Udtynding af bevoksning (opvækst i ellesump, bevoksning i levende hegn og bevoksning ved eg) Opsætning af redekasse Udskiftning af bænk	15.000 kr. 1.000 kr. 2.000 kr.
B3	Udtynding af bevoksning (opvækst i lysning) og fældning af mirabel i lysning Eablering af naturfitness Udtynding i bevoksning (sammen med B4)	5.000 kr. 25.000-50.000 kr. 10.000 kr.
B4	Udtynding i bevoksning (sammen med B3) Rydning af høj sødgræs og dunhammer i sø	(se B3) 20.000 kr.
C3	Opsætning af fuglekasser Fældning af tjørn	2.000 kr. 1.500-2.000 kr.
C5	Fældning af rynket rose	2.000 kr.
C7	Plantning af frugttræer	40.000 kr.
Generelt	Udlægning af marksten og træstammer til snoge og firben	3.000 kr.

Plejeforslag – tilbagevendende tiltag		
Delområde	Forslag	Kadence
A1, A2, A3, A5	Afgræsning med kvæg	Sommergræsning
A2	Afgræsning med kvæg	Sommergræsning
A3	Afgræsning med kvæg	Sommergræsning
A4	Rydning af tagrør og anden opvækst	Hvert 4. år
A5	Afgræsning med kvæg Rydning af ny opvækst i rigkær	Sommergræsning Årligt
B2	Beskæring i ny opvækst (opvækst i ellesump, i hegn og ved eg) Rydning af ny opvækst af el og tagrør i sø	Hvert 2. år Hvert 3. år
B3	Beskæring af ny opvækst i lysning	Hvert 2. år
B4	Rydning af høj sødgræs og dunhammer	Hvert 3. år
C1	Høslæt	Årligt
C2	Høslæt	Årligt
C3	Høslæt	Årligt
C4	Høslæt	Årligt
C5	Høslæt Afbrænding	Årligt Hvert 3.- 4. år
C6	Høslæt	Årligt
C7	Høslæt Afbrænding	Årligt Hvert 3.- 4. år
D1	Høslæt	Årligt
D2	Bekæmpelse af gyldenris	Årligt

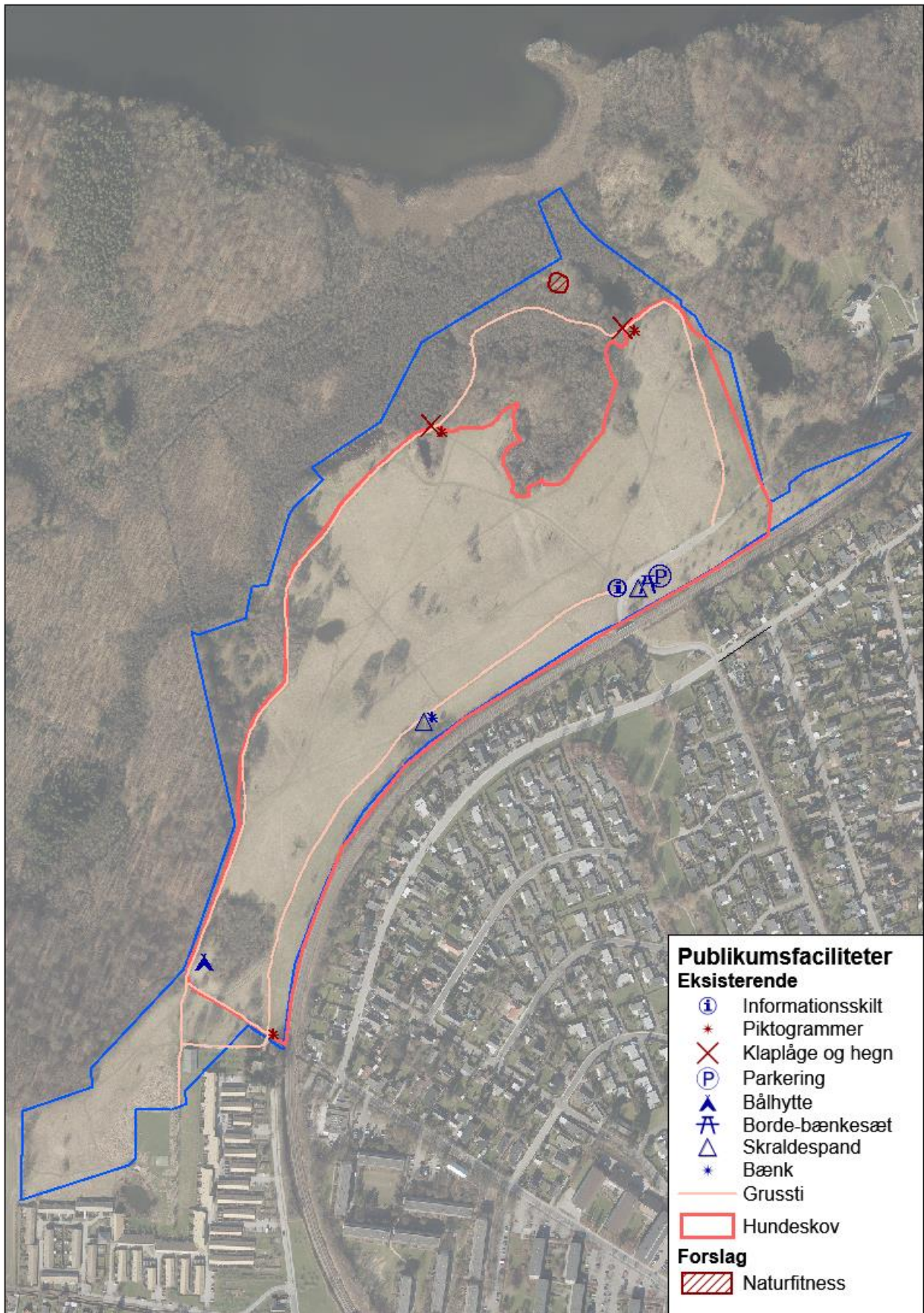
Bilag











Litteratur og henvisninger

1. Værløse Kommune (1991): Driftsplan over det tidligere Golfbaneareal ved Bavnestedet. Værløse Kommune, Teknisk forvaltning.
2. Værløse Kommune (2002): Vådområder i Værløse Kommune. Teknisk Forvaltning, Værløse Kommune.



