



Miljøministeriet
Naturstyrelsen

Fingerplan 2013

Hovedbudskaber

Fingerplan 2013

- Hovedbudskaber

Udgivet af Miljøministeriet

Redaktion:

Naturstyrelsen

Grafisk tilrettelæggelse:

Jesper Bundgaard, Naturstyrelsen

ISBN:

978-87-7279-679-6

©Miljøministeriet 2013

Publikationen kan citeres med kildeangivelse

Indhold

En plan med grønne fingre	3
Et grønnere hovedstadsområde med plads til klimatilpasning	4
Byomdannelse og byudvikling	7
Erhvervsudvikling og lokalisering	8
Kort med byomdannelses- og by- og erhvervsudviklingsområder af særlig strategisk betydning	10
Fire nye samarbejdsprojekter	11
Ny grøn kile med plads til bynær skov langs Køgefingeren	12
Ny grøn kile langs Roskildefingeren til Roskilde Fjord	14
Grønne bykiler i byomdannelsen langs Ring 3	16
Strategi og rækkefølge i byomdannelsen langs Ring 3	18

En plan med grønne fingre

Al planlægning går ud på at skabe det gode liv – eller i hvert fald skabe de bedste forudsætninger for, at vi som borgere selv kan skabe os det gode liv. Det gælder ikke mindst i planlægningen af hovedstadsområdet, som i disse år oplever den store udfordring, som de fleste store byområder står over for: Flere mennesker vil leve her, og de vil leve godt.

De moderne borgere forlanger grønne byer, med masser af parker og bynære skove. De forlanger sikkerhed for, at vi har taget højde for klimaforandringer, så de ikke får vand i kældrene. De vil have spændende jobs, og de vil helst ikke bruge flere timer på at nå frem og tilbage til det. Og det kan jeg godt forstå.

Vi skal derfor forsøge at skabe forudsætningerne for, at alt det kan lade sig gøre, og det gør vi blandt andet med denne nye Fingerplan for hovedstadsområdet.

Fingerplanen har været rammen for hovedstadsområdets kommuners planlægning og udvikling i årtier – den har gjort det så godt, at den er blevet kanoniseret. Men ingenting er så godt, at det ikke skal udvikle sig – og det er, hvad vi forsøger med den nye Fingerplan

Vi giver først og fremmest Fingerplanen en grøn handske på. Planen får større fokus på at dyrke alle de grønne elementer, der bør indgå i nutidig planlægning. Især i forhold til at få klimatilpasset hovedstadsområdet har det været nødvendigt at nytænke Fingerplanen. Som eksempel på det, inddrager vi nu de grønne kiler i nytænkning om

klimatilpasning. Vi vil tillade, at man anlægger opsamlingsbassiner i de grønne områder. Så i stedet for at lade vandet løbe ud i kloakken, kan vi nu samle den og bruge den til nye søer og bassiner – eller til vanding, så natur og landskab bliver frodigere og tilbyder et rigere friluftsliv.

Den ny fingerplan skal desuden skabe rammer, der giver borgeren let adgang til arbejde og større valgmuligheder inden for byliv og grønne områder. Vi skal gøre det nemt at komme rundt, for alle, men ikke mindst for den kollektive trafik og cyklister.

Vi skal have endnu mere liv i vores bymiljøer. Også i den tætte hovedstad. Den skal være lokomotiv for udviklingen af nye muligheder for byliv. Med de mange mennesker, de korte transporttider, de mange forretninger, store kontorerhverv og de mange statslige og regionale institutioner. Selv her, hvor man tror, at vi har det hele, har vi muligheder for at tænke nyt. København skal være stedet, hvor tingene sker. Det vil trække hele hovedstadsområdet i den rigtige retning.

Den ny fingerplan vil ikke bare gøre hovedstaden mere attraktiv for sine borgere, den vil også blive attraktiv i den internationale konkurrence og tiltrække nye grønne investeringer og spændende nye virksomheder – og dermed skabe endnu bedre vilkår for borgerne.

Jeg vil opfordre alle berørte kommuner og interessenter til at engagere sig i arbejdet med den nye Fingerplan. Vi inviterer til flere samarbejdsprojekter mellem Naturstyrelsen, kommunerne og interessenter. Jeg vil følge med i og følge op på resultaterne af denne dialog.



Ida Auken
Miljøminister

Et grønnere hovedstadsområde - med plads til klimatilpasning

Mål, nye regler og nye initiativer

Mål

- Fingerplanen skal bidrage til at skabe et sammenhængende net af større friluftsområder og grønne stier i hovedstadsområdet, der sikrer alle borgere nær adgang og god tilgængelighed til natur og et varieret udbud af rekreative frilufts muligheder af høj kvalitet.
- Fingerplanen skal understøtte kommunernes arbejde med klimatilpasning gennem en præcisering af mulighederne for at anvende de grønne kiler til klimatilpasning, f.eks. regnvandsøer og kanaler, der bidrager til øget rekreativ værdi.
- Fingerplanen skal understøtte udviklingen af hovedstadsområdet som cykelby.
- Fingerplan 2013 fastlægger, at der som led i omdannelsen af by- og erhvervsområder langs Ring 3 skal reserveres arealer til "grønne bykiler", som primært forbeholdes alment tilgængelige frilufts- og fritidsformål.
- Fingerplan 2013 fastlægger, at de nuværende grønne kiler skal forlænges og udbygges i takt med, at kommunerne planlægger for nye byområder i de ydre byfingre. Det grønne skal fra start tænkes ind i de nye byområder, og der skal skabes sammenhænge til de store regionale friluftsområder.
- Fingerplan 2013 fastlægger et overordnet regionalt sammenhængende rekreativt stinet.

Nye regler

- Fingerplan 2013 præciserer, at de grønne kiler kan anvendes til klimatilpasning forudsat, at det i videst muligt omfang styrker natur og vilkår for friluftsliv.
- Fingerplan 2013 introducerer "grønne bykiler" som et nyt begreb i Fingerplanen, som skal sikre gode betingelser for friluftsliv og bevægelse i de indre dele af storbyområdet og i Ring 3-korridoren til gavn for befolkningen i hele hovedstadsområdet. I de "grønne bykiler" er der mulighed for mere bymæssig anvendelse end i Fingerplanens grønne kiler.
- Fingerplan 2013 udpeger en række eksisterende grønne områder i Københavns, Frederiksberg, Tårnby og Gentofte Kommuner som "grønne bykiler", dvs. som alment tilgængelige frilufts- og fritidsområder af regional betydning.
- Fingerplan 2013 fastlægger et overordnet regionalt cykelstinet.
- Fingerplan 2013 indeholder enkelte mindre justeringer af afgrænsningen af de grønne kiler, hvor Fingerplanens afgrænsninger bringes i overensstemmelse med den kommunale planlægning. I Fredensborg, Ishøj og Vallensbæk Kommuner udtages arealer i de grønne kiler med begrænset rekreativ værdi og erstattes af andre arealer, som indgår i den grønne kile.

Nye initiativer

- Naturstyrelsen inviterer Greve, Solrød og Køge Kommuner og andre interessenter til et fælles projekt om konkret udformning og realisering af en ny grøn kile, som på sigt skal sikre borgerne i Køge Bugt Fingeren mere bynær skov.
- Naturstyrelsen inviterer Høje-Taastrup og Roskilde Kommuner til et fælles projekt om konkret udformning og realisering af en ny grøn kile nord for ydre Roskildefingre.

- Naturstyrelsen inviterer Ring 3-kommunerne til et fælles projekt om at fastlægge afgrænsning og anvendelse af et sammenhængende net af nye grønne bykiler i forbindelse med

omdannelsen af by- og erhvervsområder langs Ring 3.

Det skal mellem parterne drøftes, hvorledes samarbejdsprojekterne kan finansieres.

Faktaboks 1: Fingerplanens grønne kiler og stier

Fingerplanens grønne kiler består af de åbne landområder mellem byfingrene samt grønne ringe, der binder kilerne sammen på tværs af byfingrene. Desuden indgår grønne kiler langs kysten ved Øresund og Køge Bugt.

Hovedformålet med kilerne er at sikre store bynære landskaber - fri for byudvikling - til storbybefolkningens rekreation og friluftsliv. Mulighederne for det almene friluftsliv har høj prioritet.

Eksisterende grønne kiler

De eksisterende grønne kiler består af de indre (gamle) kiler og de ydre (nyere) kiler til den fjerde grønne ring.

Nye grønne kiler

Fingerplan 2013 reserverer plads til 2 nye grønne kiler:

- Ny grøn kile med mulighed for skov ved Køgefingeren
- Ny grøn kile ud til Roskilde Fjord ved Roskildefingeren

Nye grønne bykiler

Fingerplan 2013 introducerer som noget nyt begrebet "grønne bykiler":

- Grønne bykiler i forbindelse med omdannelse langs Ring 3
- Grønne bykiler i det indre storbyområde

De grønne bykiler indgår i Fingerplanen som dele af det indre og det ydre storbyområde. De er ikke en del af planlovens og Fingerplanens grønne kiler og dermed heller ikke omfattet af de samme restriktive anvendelsesbestemmelser, som er gældende for de grønne kiler. De grønne bykiler er ofte byzone og kan f.eks. anvendes til alment tilgængelige bymæssige friluftsliv- og fritidsformål, som ikke kan placeres i Fingerplanens grønne kiler.

Rekreativt "grønt" stinet

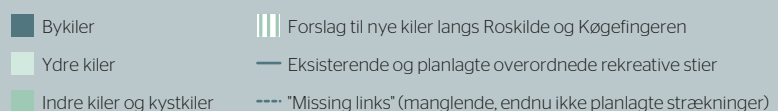
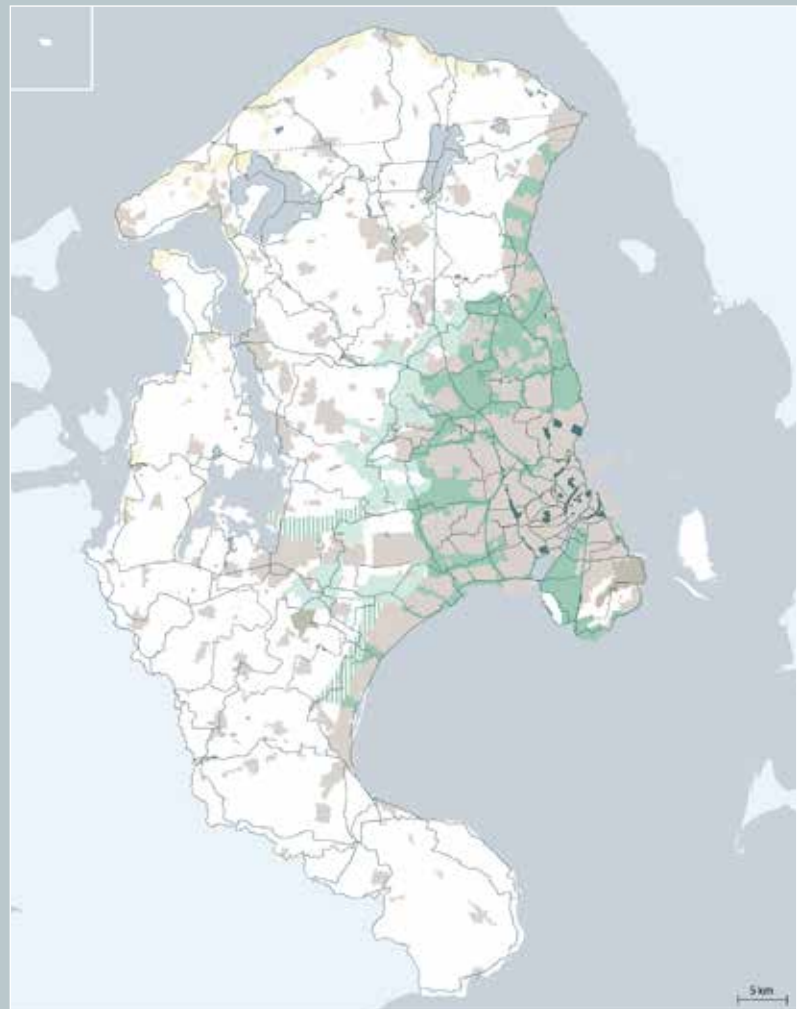
Fingerplan 2013 reserverer mulighed for at skabe et sammenhængende rekreativt stinet,

der forbinder større byområder med de grønne kiler, kysten og værdifulde naturområder og landskaber

Overordnet cykelstinet

Fingerplan 2013 reserverer også mulighed for et sammenhængende cykelstinet, herunder cykelsuperstier til daglig direkte og hurtig cykeltransport mellem bolig og arbejde.

Grønne kiler og overordnede rekreative stier



Faktaboks 2: Fingerbystrukturen

Fingerplanen samler byudviklingen i en Fingerbystruktur, hvor større byudvikling kan ske i det indre og ydre storbyområde.

Det indre storbyområde omfatter centalkommunerne og det omkringliggende, sammenhængende byområde ud til Motorringvej 3 (håndfladen).

Det ydre storbyområde omfatter byfingrene omkring det overordnede banenet ud til de fem købstæder: Helsingør, Hillerød, Frederikssund, Roskilde og Køge, samt til Farum og Amager. Byfingrene er betjent af både banenettet og det overordnede vejnet.

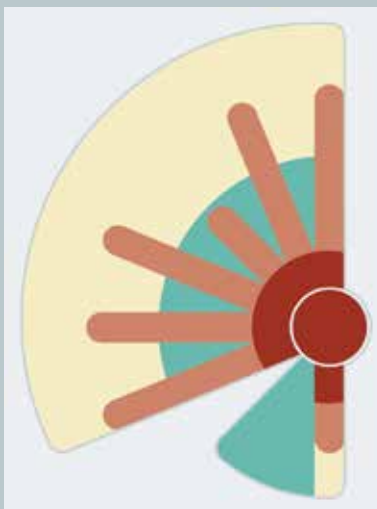
Uden for Fingerbyen skal de grønne kiler helt friholdes for bymæssig bebyggelse, mens der i det øvrige hovedstadsområde kan ske lokal byvækst, som fortrinsvis skal knyttes til kommunecentre.

Fingerplanen har følgende overordnede mål:

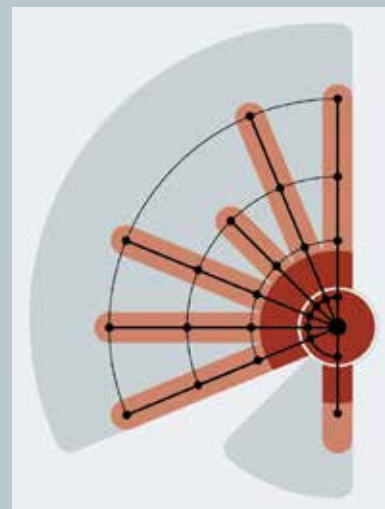
- Hovedstaden skal stå stærkt i den internationale konkurrence
- Byen og trafiksystemerne skal hænge sammen med særlig hensyntagen til den kollektive trafikbetjening
- Byen og det grønne skal hænge sammen, således at der er nær adgang til natur og større friluftsområder

Fingerplanen skal bidrage til at sikre

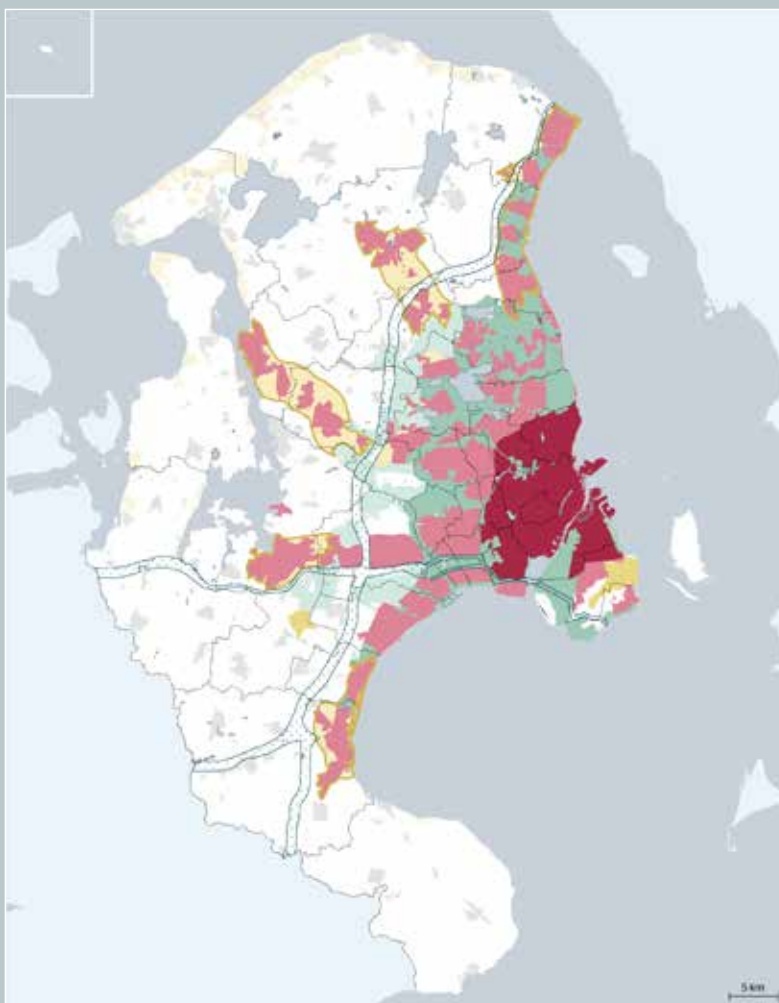
- at der er et rigeligt og varieret udbud af gode lokaliseringmuligheder for erhvervene,
- at der er et rigeligt og varieret udbud af boligbyggemuligheder,
- at eksisterende byområder kan fornyes eller omdannes,
- at byspredning undgås og udlægning af ny byzone begrænses,
- at det indre storbyområde, de nære forstæder og de ydre dele af byfingrene får del i den regionale vækst,
- at lokalisering bidrager til at undgå yderligere trængsel på vejnettet og fremmer brugen af kollektiv transport og cykel,
- at Øresundsintegrationen kan videreudvikles,
- at de rekreative og landskabelige kvaliteter videreudvikles, og
- at der er en klar grænse mellem by og land.



Fingerbystrukturen: By og grønne kiler



Fingerbystrukturen: By og trafikal infrastruktur



■ Det indre storbyområde (Håndfladen)	■ Det øvrige hovedstadsområde (Sommerhusområde)
■ Det ydre storbyområde (Byfingrene)	□ Det øvrige hovedstadsområde (Landområde)
■ Det ydre storbyområde (Landområdet)	⋯ Transportkorridor
■ Grønne kiler (Indre kiler og kystkiler)	■ Lufthavne
■ Grønne kiler (Ydre kiler)	■ Det øvrige hovedstadsområde (Byområde)

Kortbilag A: Fingerplan 2013

Byomdannelse og byudvikling

Mål, nye regler og nye initiativer

Mål

- Fingerplanen skal bidrage til at sikre et alsidigt udbud af bosætningsmuligheder, som er velbeliggende i forhold til den overordnede trafikale infrastruktur med god kollektiv trafikbetjening.
 - Fingerplanen skal understøtte byomdannelse omkring hovedstadsområdets stationer og bidrage til at sikre, at udbuddet af byggemuligheder svarer til den forventede efterspørgsel i den kommende planperiode, samtidig med at alle egne og kommuner har udviklingsmuligheder.
- justeringer af afgrænsningen af det ydre storbyområde.
- Fingerplan 2013 giver Københavns Kommune mulighed for at overføre i alt ca. 16 ha. nyindvundne landområder på 4 forskellige lokaliteter i Københavns Havn fra landzone til byzone.
 - Fingerplan 2013 indarbejder planbestemmelserne fra lov nr. 632 af 14/6/2011 vedrørende anvendelsen af et nærmere angivet ca. 100 ha. stort nyindvundet areal ved ydre Nordhavn til hhv. containerterminal, rekreativ anvendelse mv.

Nye regler

- Fingerplan 2013 giver de berørte kommuner mulighed for at afgrænse stationsnære områder ved stationerne på den kommende letbane på Ring 3 fra Lundtofte i nord til Ishøj i syd.
- Fingerplan 2013 fastlægger, at allerede etablerede regionshospitalet kan udvides til hospitalsformål, uanset om de ligger uden for de stationsnære områder.
- Fingerplan 2013 udvider Roskilde-byfingeren, så den omfatter DTU Risø Campus og et godt 50 ha. stort areal øst herfor.
- Fingerplan 2013 indeholder enkelte mindre

Nye initiativer

- Naturstyrelsen inviterer Ring 3-kommunerne til et fælles projekt om en langsigtet fælleskommunal byomdannelsestrategi, der kan danne grundlag for fastlæggelse af rækkefølge for udbygning med domicilejendomme og større kontorerhverv i de forventede mange nye stationsnære kerneområder i Ring 3-korridoren.

Det skal mellem parterne drøftes, hvorledes samarbejdsprojekterne kan finansieres.

Faktaboks 3: Fingerplan 2013s strategi for bosætning

Det skal være attraktivt at bo i hovedstadsområdet med et rent miljø og nær adgang til natur og friluftsliv. Nuværende og fremtidige beboere skal sikres et alsidigt og varieret udbud af bosætningsmuligheder, som imødekommer forskellige aldersgruppers og familietypers behov.

Fingerplan 2013 sikrer et udbud af boligbyggemuligheder med forskellig karakter og omgivende bymiljø i centalkommunerne, i de nære

forstæder, på vestegnen, i de ydre byfingre og i de større bysamfund uden for Fingerbyen. Fingerbystrukturen skaber god trafikal tilgængelighed til de nye boligområder med mulighed for både individuel og kollektiv transport.

Fingerplan 2013 gør det muligt at imødekomme efterspørgslen efter forskellige boligformer og beliggenheder i byområder med forskellige tætheder og herlighedsværdier.

Erhvervsudvikling og lokalisering

Mål, nye regler og nye initiativer

Mål

- Fingerplanen skal bidrage til at sikre erhvervslivet gode udviklingsmuligheder med et bredt udbud af velbeliggende lokaliseringmuligheder, som matcher moderne virksomheders fremtidige behov.
- Fingerplanen skal bidrage til at sikre rette virksomhed på rette sted med bl.a. gode motorvejsnære placeringsmuligheder for transport- og distributionserhvervene og gode stationsnære placeringsmuligheder for større regionale institutioner, domiciler og kontorejendomme.

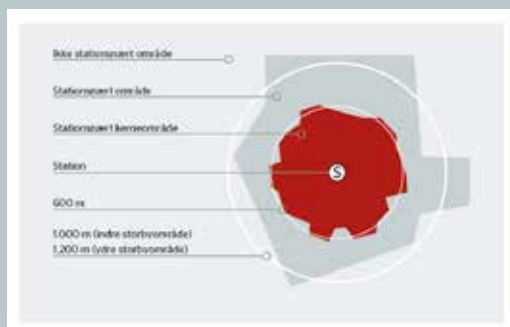
Nye regler

- Fingerplan 2013 fastlægger, at der kan etableres en ny forsker- og erhvervspark nær DTU Risø Campus nord for Roskilde. Forsker- og erhvervsparken forbeholdes primært produktion, forskning og udvikling med tilknyttet administration inden for clean-tech med relation til DTU Risø
- Fingerplan 2013 fastlægger, at der i de udpegede arealer til virksomheder med særlige lokaliseringskrav (miljøbelastende virksomheder i miljøklasse 6 og 7) kan ske en zonerings af områderne, hvor dele af områderne forbeholdes virksomheder i lavere miljøklasser.

Faktaboks 4: Stationsnær lokalisering

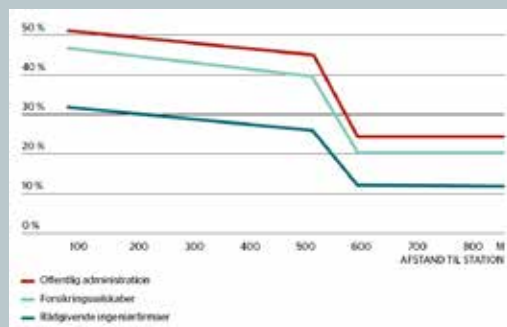
Større kontorejendomme over 1.500 etagemeter kan uden videre placeres i det stationsnære kerneområde inden for 600 m fra en station i det indre og ydre storbyområde (Fingerbyen). De kan desuden under særlige betingelser placeres i det øvrige stationsnære område.

Placering af mindre kontorejendomme op til 1.500 etagemeter er fuldt ud en kommunal kompetence.



Principper for afgrænsning af stationsnære områder

Stationsnær lokalisering indebærer, at pendlere og andre rejsende tilbydes et friere valg af transportmiddel. I det omfang den kollektive transport opleves mere attraktiv end kørsel i egen bil, vil flere lade bilen stå og i stedet vælge den kollektive rejseform. Det mindsker trængslen på vejene.



Andel af ansatte som benytter kollektiv transport til og fra forskellige typer kontorarbejdspladser ved velbetjente stationer på det overordnede banenet

- Fingerplan 2013 fastlægger, at 6 af de 11 arealer, som i Fingerplan 2007, var udpeget til virksomheder med særlige beliggenhedskrav kan anvendes til transport- og distributionserhverv, og udpeger yderligere 8 motorvejsnære arealer, som forbeholdes transport- og distributionserhverv

Transportkorridorene

- Fingerplan 2013 indeholder i overensstemmelse med Transportkorridorudvalgets anbefalinger en række mindre justeringer af transportkorridorernes afgrænsninger



© COLOURBOX

Faktaboks 5: Fingerplanens strategi for erhvervslokalisering

Gode lokaliseringmuligheder for erhvervslivet er et vigtigt grundlag for vækst og grøn omstilling.

Fingerplan 2013 sikrer et alsidigt og varieret udbud af lokaliseringmuligheder, som matcher med moderne virksomheders fremtidige behov. Gennem princippet om rette virksomhed på rette sted sikres forskellige typer af virksomheder mulighed for optimal beliggenhed i forhold til den trafikale infrastruktur.

Erhverv, som efterspørger nærhed til kollektiv transport, vejnettet og andre bymæssige funktioner, tilbydes et bredt udbud af lokaliseringmuligheder ved stationerne både i det indre og ydre storbyområde. Det gælder et bredt spekter af virksomhedstyper fra kontor- og domicilejendomme til videnserhverv og forretningsservice til pladskrævende laboratorie- og produktionserhverv, som har en intensiv arealudnyttelse, og som kan indgå i en bymæssig sammenhæng. Udbuddet omfatter byomdannelsesområder, hvor der allerede er etableret et attraktivt bymiljø, og bar mark med god plads uden for de tættere byområder. Der er et betydeligt udbud af særligt attraktive lokaliseringmuligheder i udviklings- og omdannelsesområder, hvor S-banen og regionaltoget møder ringforbindelser, herunder metroen, Ringbanen og den nye letbane i Ring 3.

Internationalt orienterede erhverv, som efterspørger nærhed til Københavns Lufthavn,

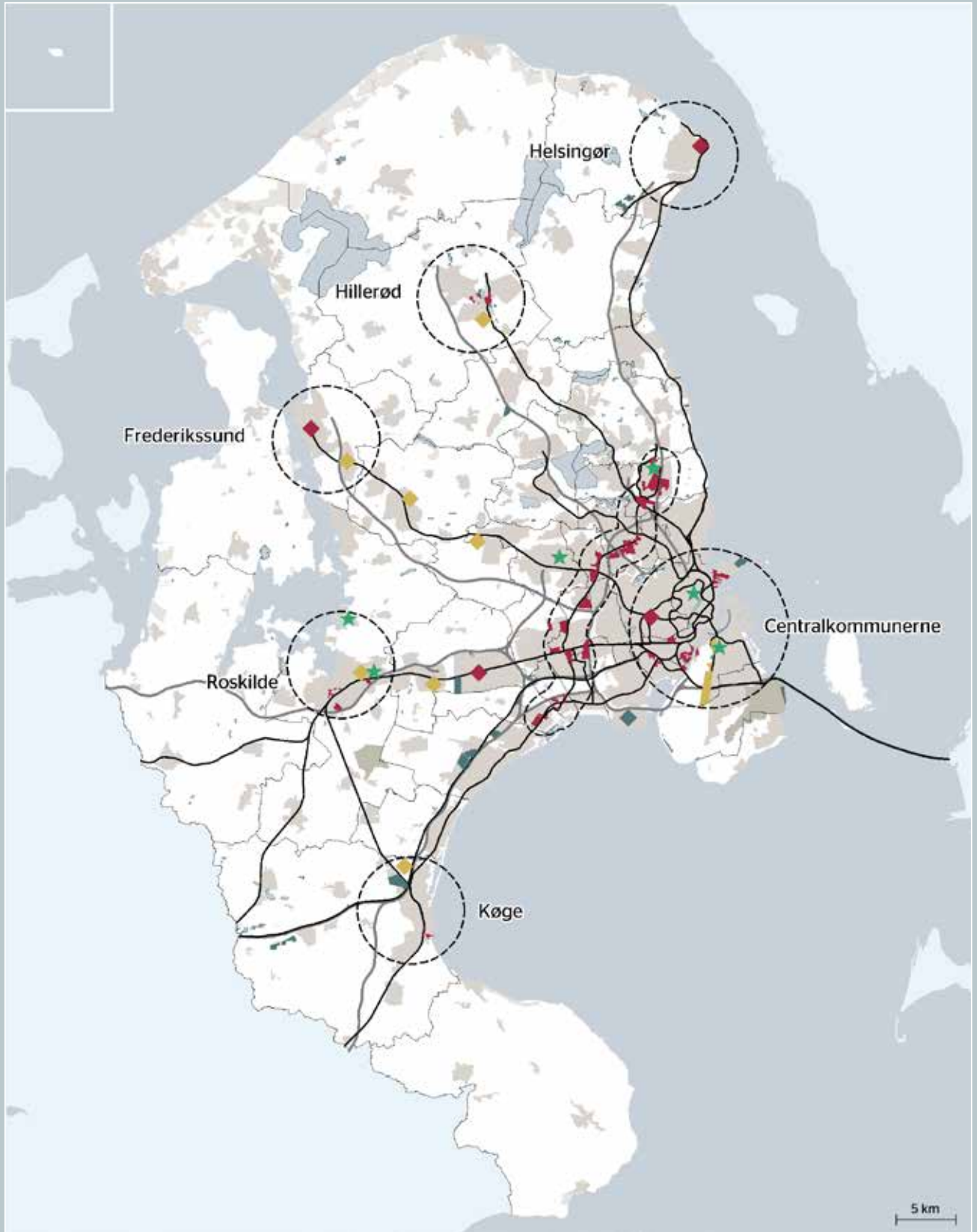
tilbydes bl.a. lokaliseringmuligheder i Ørestad, eller hvis der f.eks. er tale om luftfragterhverv o. lign. på Lufthavnens områder, herunder i det nye østafsnit.

I tilknytning til såvel Københavns Universitet, IT-Universitetet som DTU og RUC er der udviklet lokaliseringmuligheder, som giver mulighed for synergi mellem universitetsforskningen og private virksomheder. Clean-tech erhverv, som efterspørger nærhed til forskningsinstitutioner, tilbydes lokalisering i Risø Erhvervspark nær DTU Risø. Men også andre lokaliteter målrettes clean-tech erhverv.

Transport- og distributionserhvervene, som efterspørger arealer nær motorvejsnettet, tilbydes som noget nyt velbeliggende motorvejsnære arealer, som er forbeholdt specielt denne erhvervstype. Arealerne kan betjenes med modulvogntog. Beliggenheden sikrer, at den tunge transport ikke belaster egentlige by- og boligområder. Områderne er placeret ved portene til hovedstadsområdet i syd, vest og nord. Havnerelaterede erhverv har lokaliseringmuligheder i Københavns Havn og i Køge.

Miljøbelastende virksomheder, som kræver en passende afstand til miljøfølsom anvendelse, tilbydes arealer, som er forbeholdt virksomheder med særlige beliggenhedskrav i miljøklasse 6 og 7.

Faktaboks 6: Byomdannelses- og byudviklingsområder af særlig strategisk betydning



◆ Byomdannelsesområder

★ Universitet med erhvervs- og forskerpark

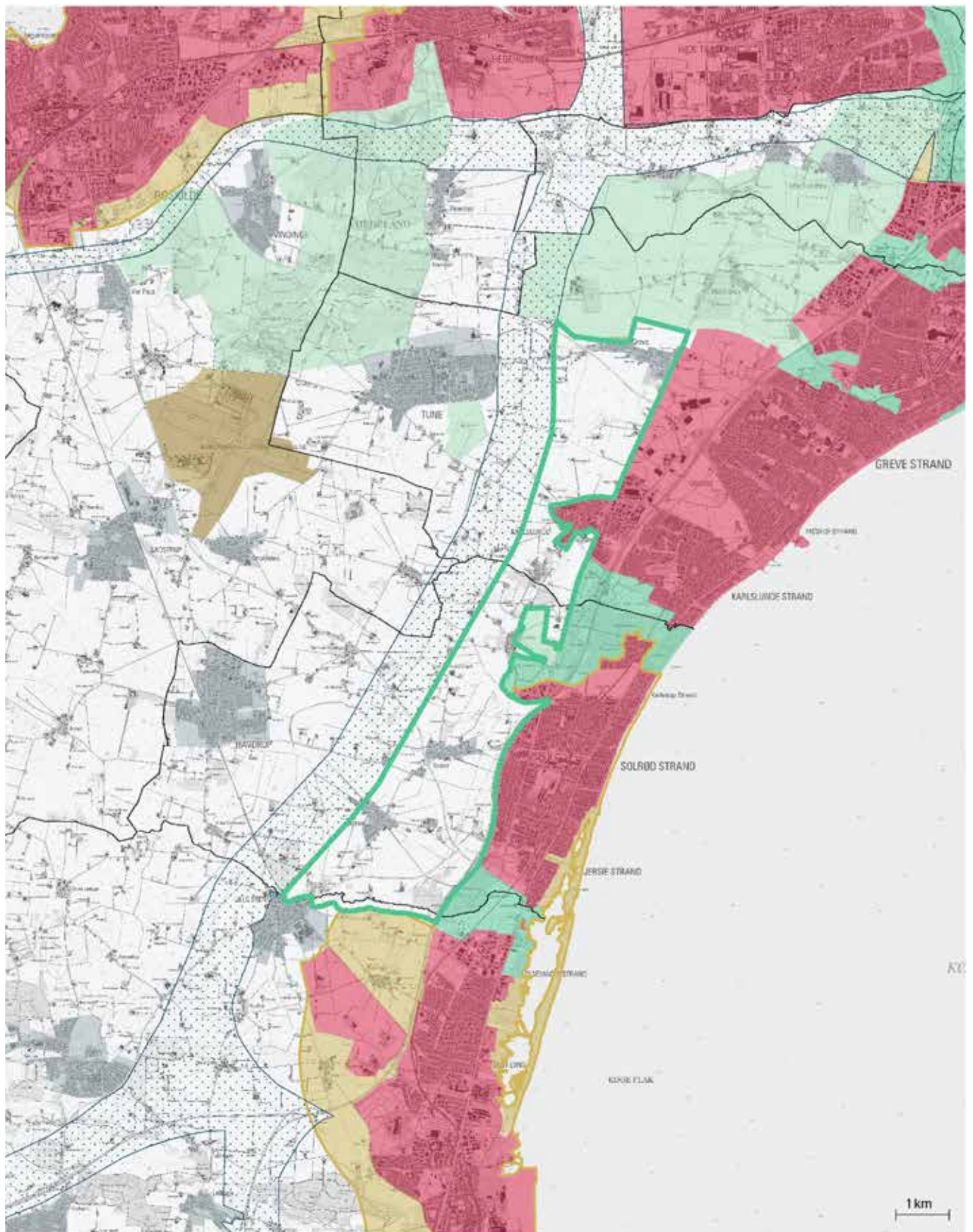
◆ Byudviklingsområder

Byudviklingsmulighederne i de strategiske udbygningsområder profileres og fokuseres gennem rækkefølge fastlagt i den kommunale planlægning efter forudgående forhandling med staten

◆ Områder til særlige erhverv

Fire nye samarbejdsprojekter





- | | | |
|---|---|---|
| Det indre storbyområde (Håndtaden) | Grønne kiler (Indre kiler og kystkiler) | Det øvrige hovedstadsområde (Sommerhusområde) |
| Det ydre storbyområde (Byfingrene) | Grønne kiler (Ydre kiler) | Det øvrige hovedstadsområde (Landområde) |
| Det ydre storbyområde (Landområdet) | Ny grøn kile langs Køgefingeren (principielt afgrænset) | Transportkorridor |
| | Det øvrige hovedstadsområde (Byområde) | Lufthavne |

Projektsamarbejde om ny grøn kile med plads til bynær skov langs Køgefingern

Køge Bugt området vest for Køgefingern hører til de mest natur- og skovfattige dele af hovedstadsområdet. Samtidig indeholder byfingern store allerede udbyggede byområder, idet der dog er et større område til fremtidig byudvikling ved Køge Nord. Befolkningen i byfingern har gode adgangsmuligheder til kysten langs Køge Bugt, men har ikke samme mulighed for dagligt at opleve og bruge skoven rekreativt som de fleste andre borgere i hovedstadsområdet.

Fingerplan 2013 udpeger areal til en ny grøn kile mellem Køge Bugt Motorvejen / den nye jernbane København-Ringsted og den fastlagte arealreservation til transportkorridor vest for Køgefingern. Kilen er i Fingerplan 2013 afgrænset principielt som udgangspunkt for en nærmere planlægning. Denne planlægning forudsættes at ske ved et samarbejde mellem staten og Greve og Solrød kommuner samt i begrænset omfang Køge Kommune, der er mindre berørt. Den principielle afgrænsning af den nye kile skal udgøre en overordnet ramme for efterfølgende dialog og nærmere planlægning.

Det foreslås, at den nye kile blandt andet bruges til at etablere mere bynær skov i Køge Bugt området. Skovplantning kan ud over den rekreative funktion være med til at øge den biologiske mangfoldighed, beskytte grundvandsressourcer og opsuge CO₂ og partikelforurening.

Naturstyrelsen ønsker, under forudsætning af at projektet kan finansieres, sammen med kommunerne at afdække og udvikle de mange muligheder, som en ny grøn kile langs Køgefingern kan give både den lokale befolkning i byfingern og befolkningen i hele hovedstadsområdet. Hensigten med den nye grønne kile langs Køgefingern er primært at skabe et stort landskab med attraktive rekreative muligheder.

Den grønne kile kan komme til at tilgodese flere behov og interesser samtidig:

- Friluftsliv – mulighed for almen adgang til rekreativ oplevelse af landskab, skov og natur og fysiske friluftaktiviteter til gavn for sundheden.
- Klima – mulighed for bedre klimatilpasning ved f.eks. bassiner, der kan opsamle regnvand ved skybrud. Samtidig kan nye vandområder

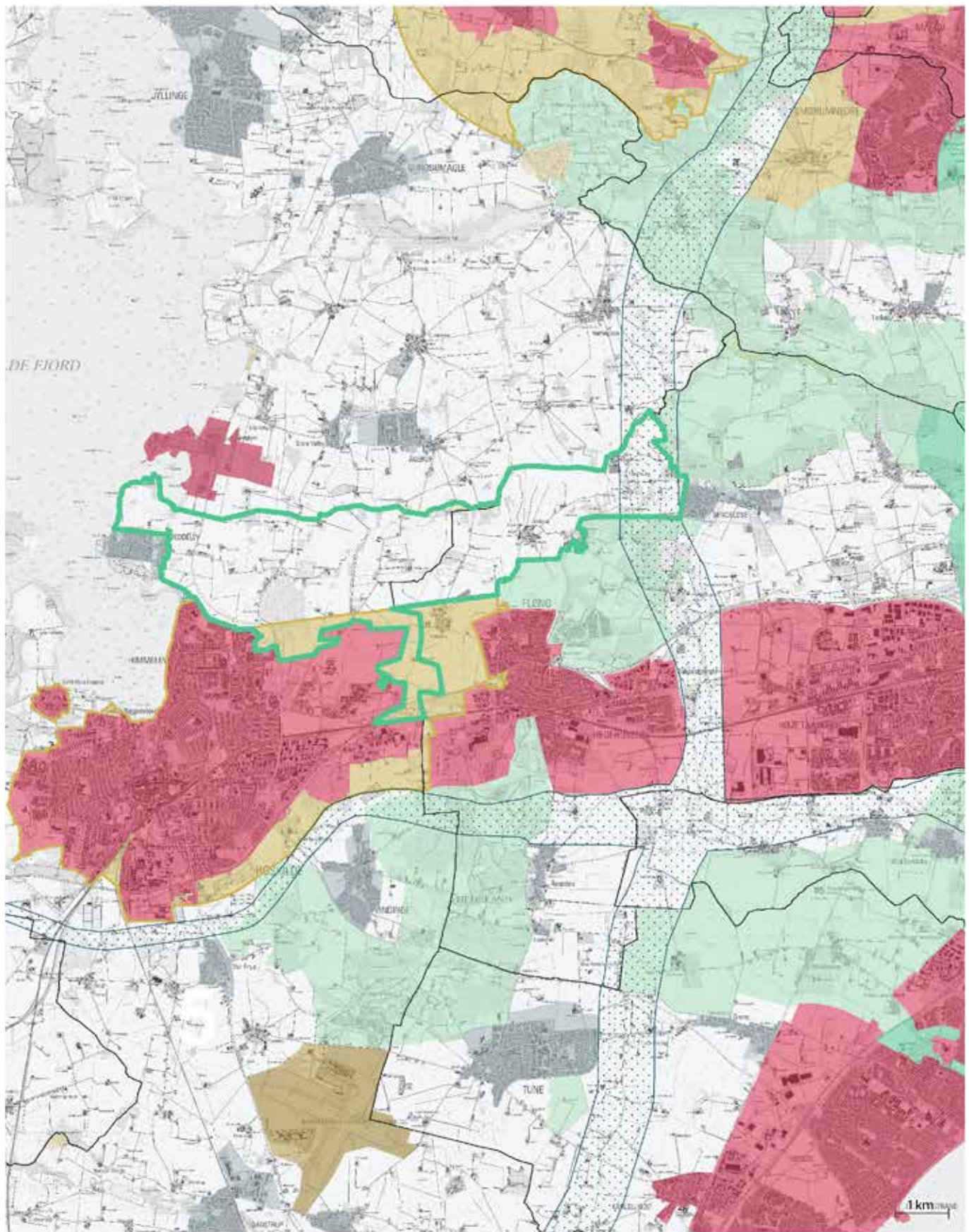
og søer tilføre rekreative og naturmæssige værdier.

- Grundvand – mulighed for bedre beskyttelse af grundvandet mod nedsivning af miljøfremmede stoffer ved skovplantning eller sprøjtefrie overdrev og enge.
- Skovplantning – mulighed for fremtidig rekreativ oplevelse og motion i grønne omgivelser, som kan bidrage til mindre oplevelse af stress og bedre fysisk sundhed.
- Natur – mulighed for mere natur og mere mangfoldig natur ved etablering af nye levesteder for vilde planter og dyr – dvs. samtidig flere oplevelsesmuligheder.
- Landbrug – mulighed for at bevare aktivt landbrug i udvalgte områder, hvor landskabet er særlig værdifuldt kulturhistorisk eller landbrugsmæssigt efter en afvejning med andre interesser.

Planlægning af den nye grønne kile langs Køgefingern kræver en planlægningsproces, hvor mange forskellige interesser må afvejes med hinanden. Planlægningen bør derfor ske som en dialogpræget proces i et samarbejde mellem kommunerne, Naturstyrelsen og andre berørte parter. Gennem dialogen bør der tilvejebringes et fælles plangrundlag, hvor det nærmere indhold og den detaljerede afgrænsning af den grønne kile afklares med henblik på at indgå i en efterfølgende tematisk revision af Fingerplanen.

Greve og Solrød kommuner har foretaget en fælles landskabsanalyse. Analysen indeholder forslag til en grøn og blå struktur bestående af blandt andet grønne landskabskiler øst-vest langs eksisterende vandløb og et grønt bånd nord-syd, der binder kilerne sammen langs randen af byfingern. En nærmere planlægning af den nye grønne kile bør tage udgangspunkt i og understøtte kommunernes grønne og blå struktur.

Kommunerne har kompetencen til i kommuneplanerne at fastlægge områder, hvor der kan ske skovrejsning. Miljøministeriet vil bidrage til realisering af eventuel skovrejsning og naturindsats ud fra det fælles grundlag, der opnås enighed om igennem dialogprocessen, og inden for ministeriets gældende økonomiske og organisatoriske råde- rum.



- | | | |
|--|---|---|
| Det indre storbyområde (I håndtaden) | Grønne kiler (Indre kiler og kystkiler) | Det øvrige hovedstadsområde (Sommerhusområde) |
| Det ydre storbyområde (Byfingrene) | Grønne kiler (Ydre kiler) | Det øvrige hovedstadsområde (Landområde) |
| Det ydre storbyområde (Landområdet) | Ny grøn kile langs Roskildefingeren (principielt afgrænset) | Transportkorridor |
| Det øvrige hovedstadsområde (Byområde) | | Lufthavne |

Projektsamarbejde om ny grøn kile langs Roskildefingeren fra Høje-Taastrup og ud til Roskilde Fjord

I det ydre storbyområde i Roskildefingeren er der allerede sket en betydelig byudvikling med den nye bydel Trekroner i den østlige del af Roskilde. Der er dog stadig store byudviklingsmuligheder tilbage. Roskilde Kommune har i sin kommuneplanlægning udpeget en grøn ring omkring hele Roskilde by, som skal være et bynært natur- og fritidsområde. Naturstyrelsen har i samarbejde med Roskilde Kommune og Københavns Energi A/S påbegyndt en etablering af en ny skov på 300 ha, Himmelev Skov mellem Roskilde by og Trekroner.

Både Roskilde Kommune og Høje-Taastrup Kommune har i debatten om Fingerplanrevisionen peget på muligheden for forlængelse af en grøn kile nord for byfingeren og ud til Roskilde Fjord. Kilen kan strække sig fra Vasby og Kallerup grusgrave i Høje-Taastrup Kommune, som allerede indgår i Fingerplanens grønne kiler som led i den 4. grønne ring på tværs af byfingrene. Intentionen er, at grusgravene kan blive fremtidige rekreative støttepunkter og fritidsområder, når grusindvindingen er færdig. Den kommende Himmelev Skov indgår også i den nye grønne kile.

En ny grøn kile vil kunne skabe et sammenhængende grønt landskab for friluftsliv helt ud til fjorden mellem byområderne i byfingeren og den planlagte udbygning af området til produktion, forskning og udvikling ved Risø. Kilen kan indgå som en del af Roskilde Kommunes grønne ring rundt om Roskilde by og fastlægges til overvejende almene rekreative friluftsmål og friholdt for byudvikling og nye byfunktioner.

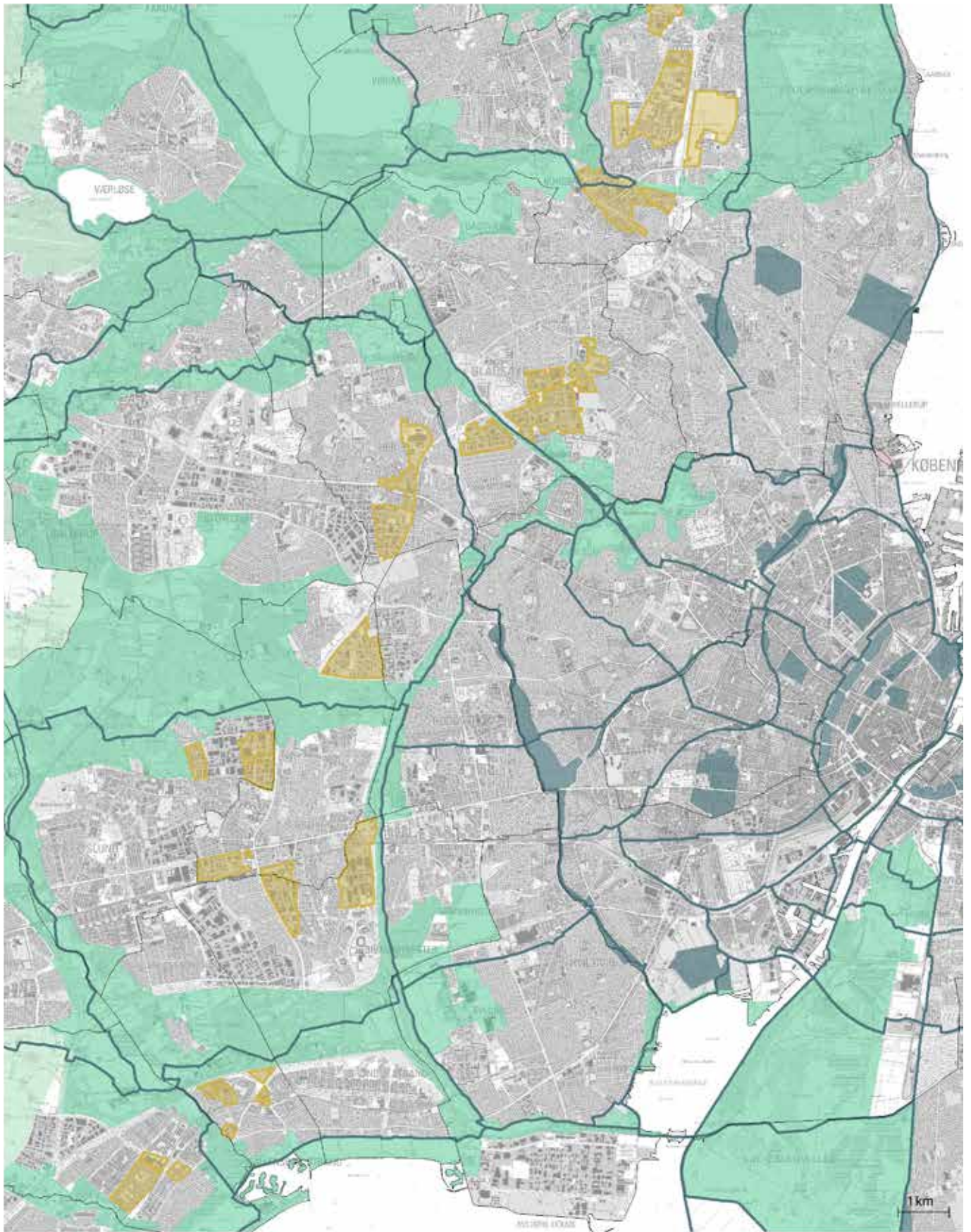
Naturstyrelsen ønsker, under forudsætning af at projektet kan finansieres, sammen med kommunerne at afdække og udvikle de muligheder, som en ny grøn kile langs Roskildefingeren kan betyde både for den lokale befolkning i byfingeren og for hele hovedstadsområdet. Hensigten med den nye grønne kile langs Roskildefingeren er primært at skabe et stort fritidslandskab med attraktive rekreative muligheder. Men kilen kan også rumme muligheder for de to kommuner vedr. for eksempel klimatilpasning (opsamling af regnvand), grundvandsbeskyttelse, etablering af mere natur og mere mangfoldig natur, bevarelse af særligt værdifuldt landskab, landbrugsområder og kulturmiljøer.

Planlægningen forudsættes at ske som en dialogpræget proces i et samarbejde mellem kommunerne, Naturstyrelsen og andre berørte parter. Gennem dialogen bør der tilvejebringes et fælles plangrundlag, hvor det nærmere indhold og den detaljerede afgrænsning af den grønne kile afklares med henblik på at indgå i en efterfølgende tematisk revision af Fingerplanen.

Fingerplan 2013 fastlægger en reservation af areal til den grønne kile langs Roskildefingeren med en principiel afgrænsning med henblik på, at der kan ske en samlet planlægning af en mere detaljeret afgrænsning og af kilens nærmere indhold. I planlægningen må der ske en afvejning af rekreative, naturmæssige, kulturhistoriske, land- og skovbrugsmæssige interesser samt hensyn til grundvandsbeskyttelse og klimatilpasning.

© COLOURBOX





- Byordningsområder langs Ring 3 ifølge Ringbysamarbejdet
- Grønne kiler (Indre kiler og kystkiler)
- Grønne kiler (Ydre kiler)
- Bykiler i det indre hovedstadsområde

- Eksisterende og planlagte overordnede regionale rekreative stier
- "Missing links" (manglende, endnu ikke planlagte strækninger)

Projektsamarbejde om ”grønne bykiler” i forbindelse med byomdannelse langs ring 3

I de kommende årtier forventes der at ske en omfattende byomdannelse med opførelse af relativt tætte nye bykvarterer omkring stationerne på den kommende letbane i Ring 3-korridoren. Kommunerne i Ring 3-samarbejdet arbejder for en ny Ringby med et nybyggeri af størrelsesorden svarende til en eller to gange en fuldt udbygget Ørestad (3,1 mio. etagemeter).

Ring 3-korridoren ligger som en markant bymæssig grænse, hvor de tættere byområder i fingerbystrukturens håndflade holder op og de mere åbne byområder i byfingrene og de ubebyggede grønne kiler imellem byfingrene begynder.

En sammenhængende planlagt udbygning af den nye Ringby kan bidrage til at skabe en balanceret udvikling i hovedstadsområdet. En tydelig grøn og blå struktur integreret i byomdannelsen i Ring 3-korridoren kan bidrage til at sikre de mange byomdannelsesområder en fælles identitet og tilføre områderne bymæssige kvaliteter, som kan tiltrække investorer og kommende beboere og brugere af områderne.

Naturstyrelsen inviterer derfor, under forudsætning af at projektet kan finansieres, Ringbysamarbejdets kommuner til dialog med henblik på at fastlægge et net af nye ”grønne bykiler” og grønne stiforbindelser som led i byomdannelsen og anlægget af den nye letbane. Målet er, at de nye tætte byområder tilføres bykvalitet i form af grønne og blå træk, dvs. natur- og vandelementer. Hermed styrkes mulighederne for friluftsliv og bevægelse, og der kan tages hensyn til klimaet gennem indpasning af beplantning og områder, der kan oversvømmes og opsamle regnvand.

Fingerplan 2013 forudsætter, at kommunerne i Ringbysamarbejdet tilvejebringer en fælles samlet plan for en grøn/blå struktur, som er koordineret med og indgår i planlægningen af byomdannelsen.

Fingerplan 2013 fastlægger nogle overordnede principper for planlægningen af de nye grønne bykiler på tværs af kommunegrænser. Formålet med de grønne bykiler er:

- at sikre grønne områder og forbindelser, som indgår i en samlet grøn/blå struktur
- at sikre rekreativ forbindelse langs med Ring 3

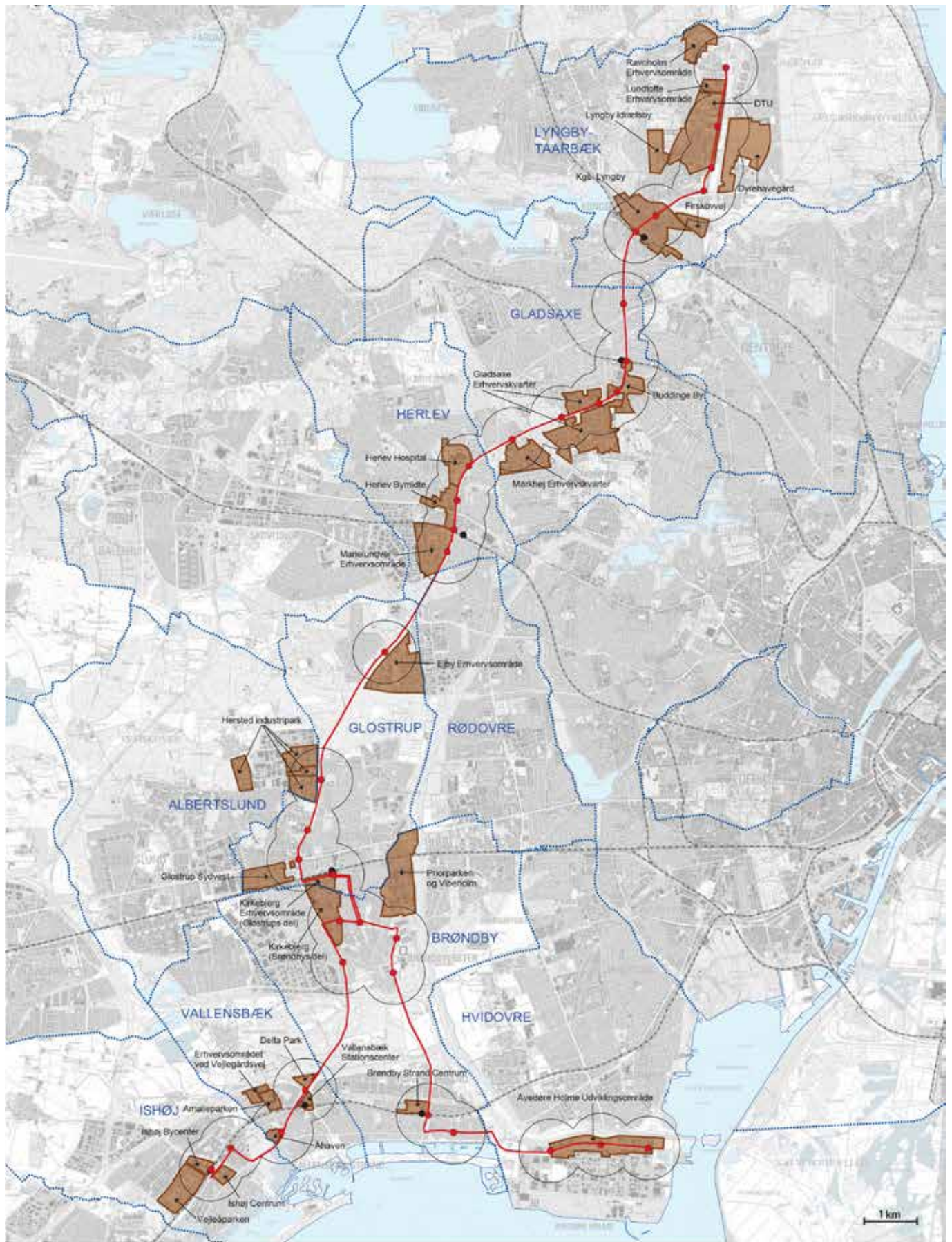
på tværs af byfingrene,

- at sikre forbindelse til de store grønne kiler og det overordnede rekreative stinet mellem byfingrene,
- at sikre forbindelse til det overordnede rekreative stinet i håndfladen.

I de grønne bykiler indgår både hensyn til friluftsliv og motion, til klimatilpasning og til indpasning af natur. Kommunerne har mulighed for at indpasse bymæssige fritidsanlæg, såfremt det kan forenes med kilernes karakter af grønne områder med en høj offentlig tilgængelighed. Den nærmere afgrænsning af de grønne bykiler sker i dialog mellem kommunerne og Naturstyrelsen og fastlægges endeligt i en efterfølgende tematisk revision af Fingerplanen.

© COLOURBOX





- Byudviklingsområder
- Linieføring for letbane
- Letbanestation

Kilde: "Byvision Ringbyen - status og perspektiver 2010"

Note: Letbanens linieføring og stationssteder er ændret siden status 2010 og fremgår af Kortbilag B.2 i Fingerplan 2013 - Landsplandirektiv for hovedstadsområdet's planlægning. Nye byudviklingsområder kan være aktuelle. Samarbejdsprojektet vil udarbejde et nyt opdateret kort som grundlag for det videre arbejde.

Projektsamarbejde om strategi og rækkefølge i forbindelse med byomdannelse langs Ring 3

Staten, Region Hovedstaden og de 10 kommuner, som indgår i Ringby- og letbanesamarbejdet, indgik i juni 2011 en samarbejdsaftale om at udarbejde et beslutningsgrundlag for en letbane i Ring 3. Det indgår i samarbejdsaftalen, at der kan ske intensiv udnyttelse af arealerne op til de besluttede standsningssteder på letbanen. Samarbejdsaftalen blev i juni 2013 fulgt op af en principaftale om anlæg og drift af letbanen i Ring 3. Fingerplan 2013 fastlægger derfor, at besluttede stationer på den kommende letbane optages i Fingerplanens bilag B, som omfatter de stationer, som er udgangspunkt for afgrænsning af stationsnære områder.

Der åbnes hermed på en gang for mange nye intensive byudviklingsmuligheder i Ring 3-korridoren. Fingerplan 2007 giver allerede stationsnære udbygningsmuligheder ved de 6 S-banestationer, som letbanens første etape vil få direkte opkobling til. Herudover giver Fingerplan 2007 mulighed for intensiv anvendelse og udnyttelse med såvel erhverv som boliger, herunder større kontorbyggeri, i den del af syv konkrete erhvervsområder, som kan forventes at ligge op til et standsningssted på en eventuel kommende letbane. Med beslutning om anlæg af letbanen fordobles antallet af lokaliteter, hvor intensivisering kan ske.

En undersøgelse, som Cowi har lavet for Naturstyrelsen, viser, at kommunerne i Ring 3-korridoren er meget indstillet på at tiltrække større domicilejendomme til områderne ved de kommende letbanestationer. Ring 3-kommunerne har hidtil skønnet, at der i de omdannelsesmodne områder ved letbanen er byggemuligheder svarende til én til to gange en fuldt udbygget Ørestad. Cowis undersøgelse viser, at der ifølge Ring 3-kommunernes oplysninger kan tilvejebringes byggemuligheder for 118 domicilejendomme med mere end 20.000 etagemeter med samlede byggemuligheder på 2,4 mio. etagemeter.

En sammenhængende vision og strategi for udbygning af Ringbyen kan bidrage til at skabe en balanceret udvikling af hovedstadsområdet med god udnyttelse af allerede foretagne og nye private og offentlige investeringer.

Naturstyrelsen inviterer derfor, under forudsætning af at projektet kan finansieres, Ringby- og letbanesamarbejdet og de 10 berørte kommuner til et projektsamarbejde om en byomdannelses-



Foto: Ole Arkhøj

strategi for Ringbyen, som med udgangspunkt i en profilering af de enkelte områder kan danne grund for rækkefølgebestemmelser for den stationsnære udbygning med domicilejendomme langs Ring 3 i de enkelte kommuneplaner. En profilering af områderne og rækkefølge fastlagt på basis af en fælles strategi vil sikre en bedre planlægning med tryghed for investorerne, end den der kan opnås gennem en proces, hvor rækkefølge fastlægges i dialog mellem hver enkelt af de 10 kommuner og Naturstyrelsen.

Rækkefølge for udbygning med domicilejendomme i Ring 3-korridoren skal bidrage til at sikre:

- en rimelig balance mellem forventet udbud og efterspørgsel efter byggemuligheder til større kontorejendomme og domiciler i planperioden,
- fokuseret udbygning af udvalgte stationsnære områder, som kan sikre grundlag for bymæssige kvaliteter og placering af øvrige bymæssige funktioner, som kan understøtte kontor- og domicilvirksomhederne,
- trygge rammer for eksisterende virksomheder, traditionelt industri og håndværk,
- plads til iværksættere, kreative erhverv, håndværk og små serviceerhverv,
- plads til stationsnære boliger
- udviklingsmuligheder i alle kommuner
- styrket passagergrundlag for letbanen og den kollektive transport som helhed.

Byomdannelsesstrategien for Ringbyen skal ses i sammenhæng med de respektive kommuners planer for byudviklingen og byomdannelse uden for Ring 3-korridoren og i sammenhæng med udvikling og planlægning i hovedstadsområdet som helhed. Projektsamarbejdet skal ses i sammenhæng med projektsamarbejdet om "grønne bykiler" i forbindelse med byomdannelse langs Ring 3

