

By, Erhverv og Natur

Plejeplan for Præstemosen

2009 - 2015

Opfølgning på Mølleå-projektet



FURESØ
KOMMUNE



Indholdsfortegnelse

1. Introduktion.....	4
1.1 Mølleåprojektet	4
1.2 Plejeplanens formål.....	4
1.3 Afgrænsning.....	4
1.4 Fredning og naturbeskyttelse	5
1.5 Planens vedtagelse	5
2. Projektområdet	6
2.1 Områdeinddeling.....	6
2.2 Datagrundlag	6
3. Delområdebeskrivelser og plejemetoder.....	7
3.1 Delområde 4a	7
3.2 Delområde 4b	10
3.3 Delområde 4c	12
3.4 Delområde 4d.....	13
4. Offentlighedens adgang	14
4.1 Offentligt tilgængelige stier	14
4.2 Adgang til 'udyrkede' arealer	14
5. Referencer	15
6. Bilag	16
6.1 Bilag 1. Kort over plejemetoder.....	16
6.2 Bilag 2. Arbejdsplan og økonomi for den vedvarende plejeindsats	17

1. Introduktion

1.1 Mølleåprojektet

Den særlige vand- og naturindsats

Furesø Kommune besluttede i 2007 at bidrage til Miljøministeriets særlige vand- og naturindsats gennem finansiering af et rydningsprojekt i Præstemosen nord for Farum Sø. Området er en del af Mølleåsystemet, som er et af de 11 indsatsområder under vand- og naturindsatsen.

De 3 delprojekter

Mølleåprojektet består af 3 delprojekter:

1. *Rent vand i Mølleåsystemet*
2. *Natura 2000 og naturpleje i Mølleåsystemet*
3. *Vandløbsrestaurering i Mølleåsystemet.*

Tal i parentes henviser til referencer, se s. 15

Indsatsen i Præstemosen er beskrevet i den tekniske rapport for delprojekt 2, *Natura 2000 og naturpleje i Mølleåsystemet (1)*.

1.2 Plejeplanens formål

Denne plejeplan beskriver den vedvarende plejeindsats, der som opfølgning på førstegangspejlen vil være nødvendig for at sikre udbredelsen af lysåben hængesæk samt fastholde en god naturtilstand i områderne fremover.

Førstegangspejlen blev gennemført i efteråret 2008.

Formål med førstegangspejlen

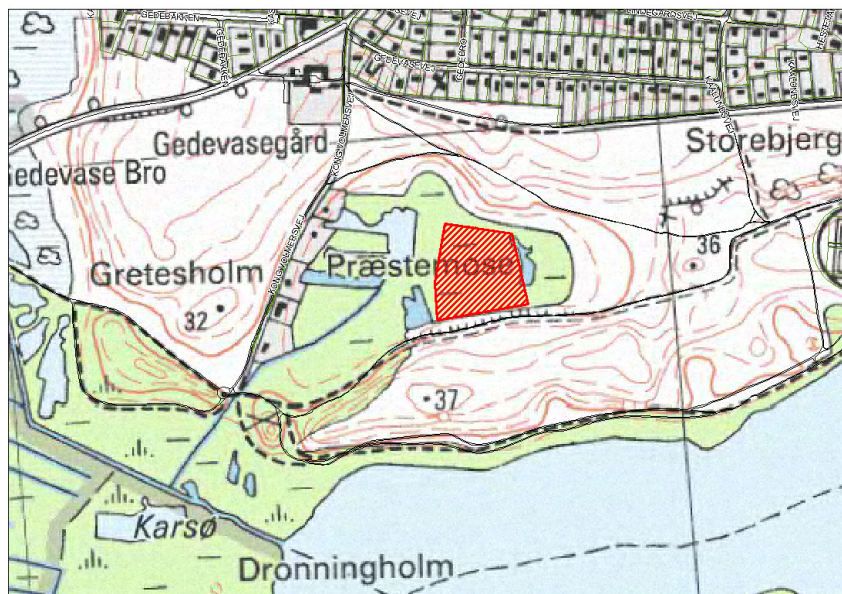
Formålet med indsatsen er at forøge udbredelsen af de lysåbne naturtyper, især lysåben hængesæk, og fastholde dem på et højere niveau end før plejeindgrebet for at forbedre forholdene for fattigkærsvegetationen, herunder rosmarinlyng. Derudover vil den øgede lystilgang til nogle af søerne på sigt forbedre disse som levested for padder og vandinsekter. En tynding af skovbræmmerne nord og syd for de ryddede områder har forbedret områdets rekreative værdi ved at give udsyn fra stierne til mosefladen og tørvegravene.

1.3 Afgrænsning

Læsevejledning

Planen omfatter kun de områder, der er blevet berørt af førstegangsindgrebet og er således ikke en plan for hele Præstemosen. Planen består af en kortfattet beskrivelse af de biologiske værdier i de enkelte delområder og målet med plejen. Derefter er den foretagne førstegangspejle samt de vedvarende plejemetoder beskrevet, og som kortbilag er medtaget en oversigt over plejemetoderne samt et bilag over omkostninger forbundet med den vedvarende plejeindsats.

Fig. 1: Afgrænsning af projektområdet i Præstemosen



1.4 Fredning og naturbeskyttelse

Præstemosen er omfattet af en landskabsfredning fra 1948. Fredningsnævnet har den 12. marts 2008 givet tilladelse til plejeindgrebet samt til at udføre vedligeholdende pleje indtil 1. maj 2018. Mosen er tillige omfattet af naturbeskyttelseslovens § 3 om forbud mod ændring af tilstanden i beskyttede naturtyper. Der er meddelt dispensation fra § 3 til førstegangsplejen. Den efterfølgende vedvarende plejeindsats kan udføres uden forudgående dispensation.

1.5 Planens vedtagelse

Planen er godkendt af Miljø, Teknik- og Flyvestationsudvalget den 1. december 2009.

Planen skal revideres i 2015.

2. Projektområdet

2.1 Områdeinddeling

Fig. 2 viser de 4 delområder, der er blevet berørt af førstegangsendgrebet.

Fig. 2: Oversigt over delområder



Delområderne er benævnt 4a-d, hvilket er i overensstemmelse med nummereringen i den tekniske rapport fra april 2009. Delområde 4c og 4d er ikke en del af mosen, men består af skovbræmmer nord og syd for mosen.

Hovedstadsrådets
områdeinddeling

I beskrivelsen af delområderne henvises derudover til Hovedstadsrådets rapport fra 1984 (2). I rapporten er anvendt en områdeinddeling, hvor hele mosen er inddelt i 8 delområder baseret på vegetation og tilstand.

2.2 Datagrundlag

Beskrivelsen af delområderne 4a og 4b herunder stammer dels fra Hovedstadsrådets rapport og dels fra nyere feltobservationer foretaget af Furesø Kommune. Beskrivelse af 4c og d er egne observationer.

3. Delområdebeskrivelser og plejemetoder

3.1 Delområde 4a

3.1.1 Biologiske værdier

Den centrale hængesæk

Området er en del af delområde 7 i Hovedstadsrådets rapport. Området beskrives heri som ”en birke-elle-sump med flere gamle tørvegrave. Et større område er domineret af tørvemos-arter, og her findes en veludviklet hængesækvegetation”.

En række typiske fattigkærarter vokser i hængesækområdet, bl.a. tranebær, smalbladet kæruld og hedelyng, samt de mere sjældne rosmarinlyng, rundbladet soldug og trådstar. Mosebølle vokser også i et afgrænset område af hængesækken.

Hovedstadsrådet udførte naturpleje i delområde 7 i 1987, men kunne 2 år senere konstatere, at der var betydelig genvækst (3). Der findes ikke optegnelser over den vedvarende plejeindsats, så tilgrøningshastigheden kendes ikke præcist.

Ikke desto mindre var området i 2008 stærkt tilgroet med kun 2 mindre lysåbne områder – ét i den østlige ende langs med tørvegraven samt den centrale del af hængesækken længere mod vest.

Fig. 3: Rosmarinlyngens voksested indhegnet før rydningen. Bemærk birketræet i midten af det indhegnede område – det er samme træ som i Fig. 4



3.1.2 Målet med plejeindsatsen

Lysåben hængesæk med typiske fattigkærarter som tørvemos, tranebær, hedelyng, smalbladet kæruld, trådstar, rundbladet soldug (Fig. 7) samt rosmarinlyng.

Plejeindgrebet 2008

3.1.3 Førstegangsplejen:

Al busk og trævegetation er blevet fældet manuelt og trukket ud af området. Et enkelt stort elletræ er bevaret midt på hængesækfladen og nogle få tørst og birketræer er bevaret langs randen af tørvegraven mod øst. Bestanden af mosebølle er ligeledes bevaret.

Fig. 4: Rosmarinlyngens voksested efter rydningen.



2700 m² hængesæk

Arealet af lysåben hængesæk er udvidet fra under 400 m² til ca. 2700 m². Rydningen har derudover åbenbaret et mindre vandhul i randen af hængesækken, der før plejeindsatsen var næsten groet helt til. Mængder af brune frøer blev observeret i 2009.

3.1.4 Vedvarende plejemetoder

Allerede i sommeren 2009 er der konstateret en betydelig genvækst af især rødæl (Fig. 5) samt mængder af nyspirede birketræer (Fig. 6). Den tekniske rapport foreslår manuel rydning af genvækst hvert 2. år med fjernelse af materialet. Den konstaterede tilgroningshastighed medfører, at genvæksten de første 5 år bør skæres ned årligt og fjernes fra området, i det omfang det er muligt.

Rydning hvert år i 5-årig periode

*Fig. 5: Genvækst af rødel
ni måneder efter
rydningen, august 2009.*



*Fig. 6: Nyspirede
birketræer på tørvemosset,
august 2009*



Afskæring før løvspring

Afskæringen af elleopvækst kan gøres lige før løvspring, da det både formindsker genvæksten og behovet for at fjerne det afskårne. Indgrebet skal dog opvejes med den potentielle forstyrrelse for dyrelivet i området, da det kan være et følsomt tidspunkt for især ynglende fugle.

*Permanent
overvågningsfelt*

3.1.5 Overvågning

Furesø Kommune udfører botanisk overvågning af hængesækken. Der er i 2009 oprettet et permanent overvågningsfelt på 1 m² i rosmarinlyngens udbredelsesområde for at følge udviklingen. Derudover planlægges yderligere overvågning af resten af det ryddede område med henblik på at kunne følge udviklingen i tilstanden af hele hængesækken på længere sigt.

Fig. 7: Rundbladet Soldug



3.2 Delområde 4b

3.2.1 Biologiske værdier

Området strækker sig over flere delområder i Hovedstadsrådets rapport, områderne 3 og 5. I rapporten beskrives område 3 som en meget fugtig elle-birke-pilesump med bundvegetation af kær-mangeløv (kærbregne) og tørvemos, hvilket også er sådan området fremstår i dag. Område 5 beskrives som en fugtig ellesump med en tagrørsomkranset tørvegrav.

Tidligere plejeindsats

Frederiksborg Amt udførte i 1990'erne pleje i området, men der er ikke efterfølgende blevet fulgt op på indsatsen, hvilket har bevirket, at elletræerne har skudt igen fra stødene. Ellesumpen fremstod inden plejeindgrebet i 2008 som meget mørk pga. de mange tætte grupper af ellestammer med en sparsom undervegetation af bestanddannende kærstar.

Fig. 8: Kærstar



3.2.2 Målet med plejeindsatsen

Målet for den østlige ende af delområde 4b (HR område 3) er en elle-birke-pilesump som den fremstår i dag. For den vestlige del af delområde 4b (HR område 5) er målet en ellesump med højt kronetag, hvor der er lys og luft til en varieret undervegetation. De tilbageværende elletræer får lov at vokse sig store.

3.2.3 Førstegangspejlen

Der er manuelt blevet skovet en del af ellegrupperne i den vestlige del af området og tyndet ud i stammerne i de tilbageværende ellegrupper.

3.2.4 Vedvarende plejemetoder

Hvert andet år gennemgås området og stævningskuddene fjernes. Materialet fjernes i videst muligt omfang.

3.2.5 Overvågning

Der udføres ikke egentlig overvågning af området, men der planlægges gennemført en artsregistrering i forbindelse med den tilbagevendende pleje.

Stævningskud fjernes

3.3 Delområde 4c

3.3.1 Biologiske værdier

De skovklædte skrænter

Området er ikke en del af mosen og er ikke med i Hovedstadsrådets beskrivelse, ud over at de omgivende arealer beskrives som højere beliggende grus- og sandaflejringer. De fremstår i dag som skovklædte skrænter, der hælder ned mod mosen.

I 2008 var bevoksningen en blanding af løvtræarter som eg, bøg, birk, el og ask med en underskov af især ær. Inden plejeindgrebet var dette areal et uigennemtrængeligt vildnis. I det nordlige skel mod marken vokser mirabel, tjørn og hylde. Der går en trampesti igennem området langs den nordlige grænse. En privat lodsejer har opsat et borde-bænkesæt ved stien.

3.3.2 Målet med plejeindsatsen

Blandet løvskov med urteagtig undervegetation og kig til den østlige tørvegrav (Fig. 9). Da denne del af mosen er meget tilvokset er der ikke egentligt udsyn til selve hængesækfladen.

3.3.3 Førstegangsplejen

Undervegetationen er blevet knust ned, og der er skabt kig til den østligst liggende tørvegrav fra stien. Det levende hegn af naturligt hjemmehørende træer og buske i skellet mod marken bevares.

Fig. 9: Der er skabt kig til tørvegraven, som tidligere var skjult bag krattet



3.3.4 Vedvarende plejemetoder

Buskrydning (eller knusning) hvert 2. år for at forhindre opvækst af vedplanter. Evt. tynding i udsigtskile til tørvegraven ved behov.

3.4 Delområde 4d

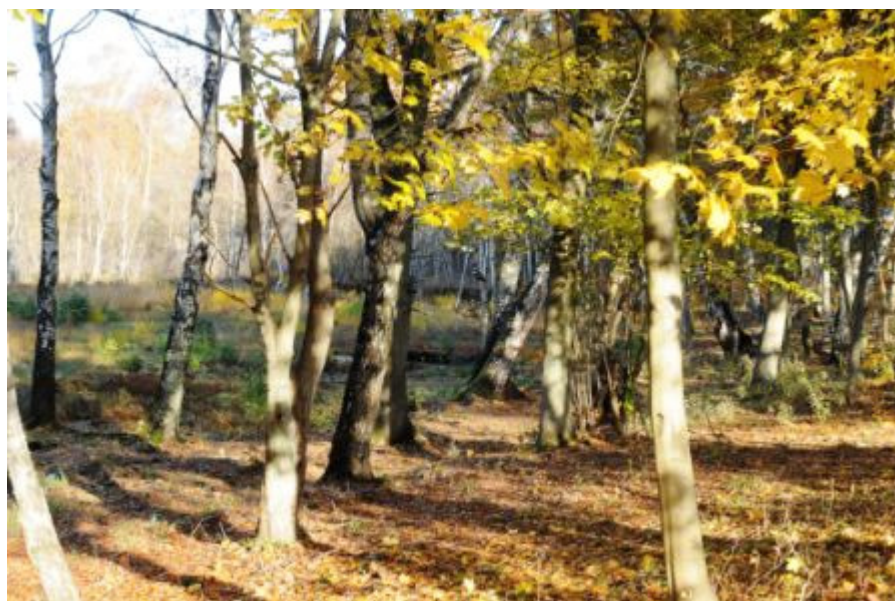
3.4.1 Biologiske værdier

Som område 4c er det et løvbevokset areal, der skråner ned mod mosen. Der var også her et næsten uigennemtrængeligt vildnis af nyopvækst og væltede træer, som blokerede for udsynet til selve mosefladen.

3.4.2 Målet med plejeindsatsen

Blandet løvskov med urteagtig undervegetation, hvor der igennem og under løvet er udsyn til mosefladen fra Præstestien.

Fig. 10: Mosefladen er synlig gennem træerne.



3.4.3 Førstegangsplejen

Undervegetationen blev knust ned og der blev tyndet i den eksisterende bevoksning for at fremme de tilbageværende træer. Større væltede træer blev efterladt.

3.4.4 Vedvarende plejemetoder:

Buskrydning (eller knusning) hvert 2. år for at forhindre opvækst af vedplanter. Evt. tynding for at fremme eller begrænse nogle af de eksisterende træer.

4. Offentlighedens adgang

4.1 Offentligt tilgængelige stier

Der er ikke i forbindelse med Mølleå-projektet blevet ændret ved adgangsforholdene i mosen. Systemet af offentligt tilgængelige stier i området rundt om mosen er i forvejen veludbygget, og det er muligt at komme både nord og syd om mosen.

Historisk stiforløb

På historiske kort er indtegnet adgangsveje til mosen, der svarer til stiforløbene. Syd for mosen løber en historisk hulvej, kaldet Præstemosestien, der i gamle dage var præstegårdens adgangsvej til mosen.

4.2 Adgang til 'udyrkede' arealer

Da Præstemosen ifølge naturbeskyttelseslovens definition er 'udyrket', er der i henhold til lovens § 24 åben for adgang til fods og ophold, på privatejede matrikler dog kun mellem kl. 6 og solnedgang. Ophold må ikke finde sted inden for 150 m fra beboelse. Hunde skal føres i snor.

Hængesækken i delområde 4a er dog meget sårbar overfor færdsel, fordi det sammentrykker tørvemosset, og man opfordres derfor til at begrænse færdslen på selve hængesækken.

Fig. 11: Rosmarinlyngen – den kan være svær at få øje på.

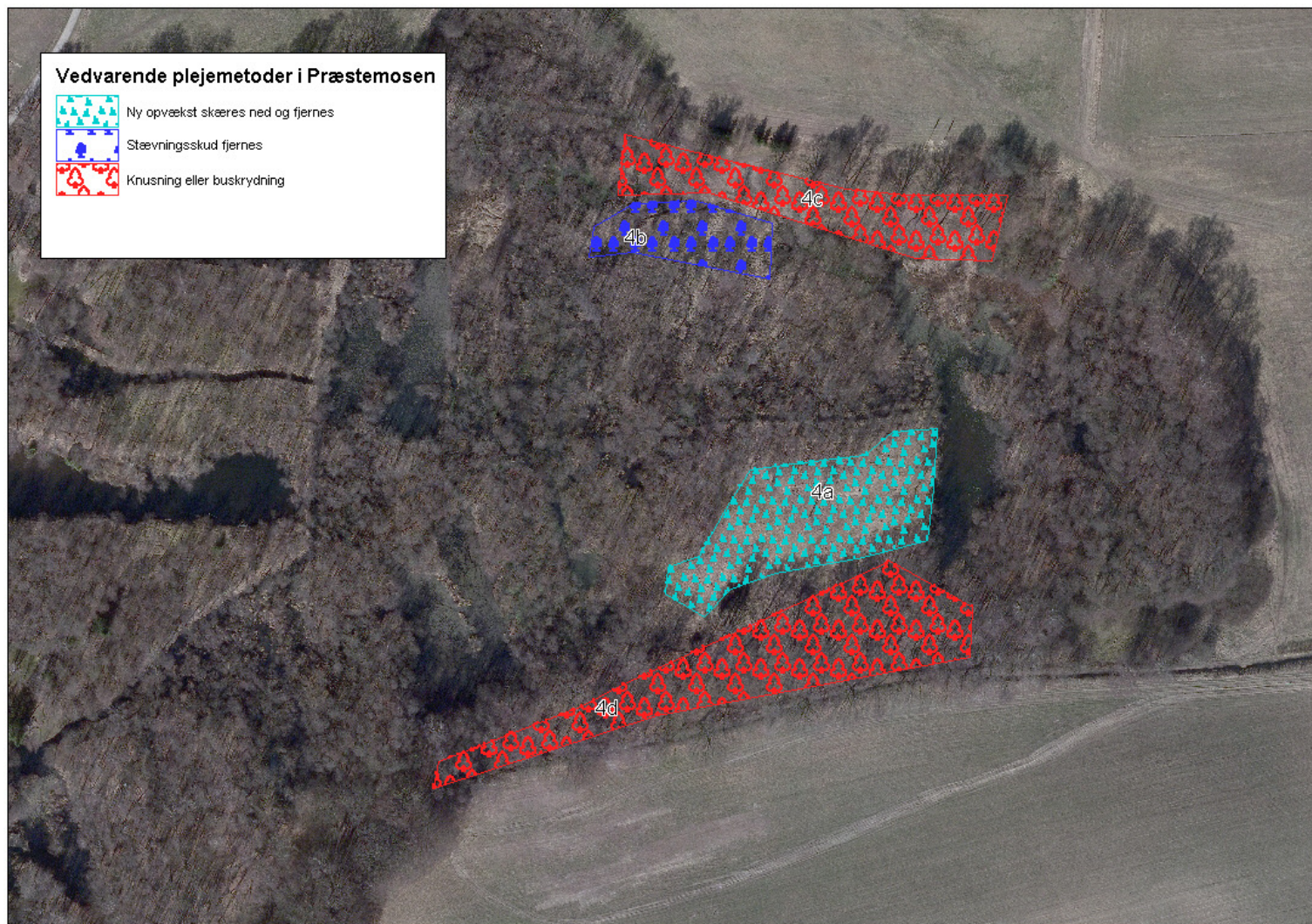


5. Referencer

1. COWI: *Indsatsplan Mølleåen. Delområde 2 – Farum Sortemose og Præstemose*. Teknisk rapport, april 2009 (Skov- og Naturstyrelsen, Hovedstaden).
2. S. Grøntved Christiansen og S. Moeslund: *Botanisk overvågning i hovedstadsregionen 1984. Moser, strandenge, heder og overdrev*. Arbejdsdokument (Hovedstadsrådet).
3. S. Grøntved Christiansen og S. Moeslund: *Botanisk overvågning i hovedstadsregionen 1982 - 1989*. Naturovervågning nr. 74 (Hovedstadsrådet).

6. Bilag

6.1 Bilag 1. Kort over plejemetoder



6.2 Bilag 2. Arbejdsplan og økonomi for den vedvarende plejeindsats

Delområde	Målsat vedvarende plejestatus på arealet	Middel/metoder	Tidsforbrug	Økonomi
4a	Bevarelse af mosetyper fattigkær m. veludviklet hængesækvegetation	Der ryddes manuelt hvert år de første 5 år og materialet fjernes*.	2 mand/1½ dag	~ 6000 kr./år
4b (vest)	Ellesump med varieret undervegetation	Stævningsskud ryddes manuelt, fjernelse af materiale*	2 mand/1½ dag	~ 6000 kr./år
4c+d	Blandet løvskov med urteagtig undervegetation samt kig til moseflade eller tørvegrav	Buskrydning hvert 2. år	1 mand/1 dag	~ 2000 kr./2 år

* Fjernelse af materiale så vidt der er mulighed og ressourcer





Plejeplan for dele af Præstemosen nord for Farum Sø

Som opfølgning på Mølleå-projektets plejeindsats har Furesø Kommune udarbejdet en plejeplan for de dele af Præstemosen, som blev berørt af projektet.

Formålet med plejeplanen er at beskrive den vedvarende plejeindsats, der som opfølgning på førstegangspejen vil være nødvendig for at sikre udbredelsen af lysåben hængesæk samt fastholde en god naturtilstand i områderne fremover.