

Indsatsplan for bekæmpelse af kæmpebjørneklo i Furesø Kommune 2012 - 2018



FURESØ
KOMMUNE



Indhold

1	Indledning	4
2	Lovgrundlag	4
3	Formål	5
4	Indsatsområde og gyldighedsområde	5
5	Bekæmpelsespligt.....	5
6	Tidsfrister for bekæmpelse.....	5
7	Kontrol, påbud og bøde	6
8	Ikrafttrædelse	7
Bilag 1	Vejledning i bekæmpelse af kæmpebjørneklo	8
1.1	Kæmpebjørneklos udseende	8
1.2	Forveksling med andre planter	10
1.3	Kæmpebjørneklos økologi.....	11
1.4	Plantesaftens gift og forholdsregler	11
1.5	Rodstikning.....	12
1.6	Slåning.....	14
1.7	Skærmbekæmpelse.....	15
1.8	Græsning	17
1.9	Sprøjtning	18
1.10	Jordbehandling.....	18
1.11	Valg af metode.....	19
1.12	Planlægning af indsatsen	22
	Referencer.....	23

1 Indledning

Med denne indsatsplan får lodsejere i Furesø Kommune pligt til at bekæmpe kæmpebjørneklo på egen grund.

En grundig vejledning i bekæmpelse af kæmpebjørneklo findes i Bilag 1.

Desuden kan kommunen hjælpe med vejledning i, hvordan en bestand bekæmpes effektivt.

Systematik og vedholdenhed er det centrale i bjørneklobekæmpelse.

Kæmpebjørneklo (*Heracleum mantegazzianum*) er en invasiv plante. Invasive planter udgør en alvorlig trussel mod den biologiske mangfoldighed og forringer de rekreative og landskabelige værdier. Desuden er kæmpebjørneklo uønsket, da den indeholder en giftig plantesaft, som kan forårsage alvorlige forbrændinger.

Hvad er invasive arter?

Invasive arter er plante- og dyrearter, som mennesker bevidst eller ubevidst har ført til landet, og som har evnen til at fortrænge andre arter og overtage naturen.

2 Lovgrundlag

Grundlaget for denne indsatsplan er Bekendtgørelse nr. 862 af 10. september 2009 om bekæmpelse af kæmpebjørneklo. På baggrund af bekendtgørelsen kan kommunen pålægge bl.a. ejere af arealer, hvor der findes kæmpebjørneklo, at bekæmpe planten i overensstemmelse med endeligt vedtaget og offentliggjort indsatsplan.

Bekendtgørelsen er fastsat i medfør af Lovbekendtgørelse nr. 191 af 12. marts 2009 om drift af landbrugsjorder.

3 Formål

Formålet med indsatsplanen er at udrydde kæmpebjørneklo i Furesø Kommune.

Med vedtagelsen af denne plan pålægges private såvel som offentlige lodsejere i Furesø Kommune at foretage en effektiv bekæmpelse af kæmpebjørneklo på egne arealer.

4 Indsatsområde og gyldighedsområde

Indsatsområdet er hele Furesø Kommunes geografiske område.

Indsatsplanen gælder for alle grundejere i Furesø Kommune.

5 Bekæmpelsespligt

Alle ejere af både offentlige og private arealer, hvor der findes kæmpebjørneklo, har pligt til effektivt at bekæmpe planten.

Bekæmpelse af kæmpebjørneklo skal medføre, at den enkelte plante bliver udryddet. I massive bestande og bestande, hvor der har været stor frøsætning gennem flere år, skal bekæmpelsen foregå flere år i træk.

Ejeren har pligt til at sikre, at bekæmpelsen udføres på en sådan måde, at der på intet tidspunkt sker yderligere spredning af planten, dvs. planten må ikke sætte frø.

Bekæmpelsespligten gælder både i de kendte bestande og i de bestande, der opdages frem til indsatsplanens udløb.

6 Tidsfrister for bekæmpelse

Ejere af arealer, hvor der er kæmpebjørneklo har pligt til at bekæmpe planten inden for nedenstående tidsfrister.

- Bekæmpelsen skal være gennemført senest den 1. maj
- Opfølgende bekæmpelse skal være gennemført:
 - senest den 15. juni og
 - senest den 1. august.

I Bilag 1, Vejledning i bekæmpelse af kæmpebjørneklo, er det angivet, hvornår bekæmpelsen, afhængigt af bekæmpelsesform, bør påbegyndes og gentages.

Bekæmpede kæmpebjørneklo bør tilses hver tredje uge, hvor der tages stilling til tidspunkt og metode for næste bekæmpelse.

Det er nødvendigt at tilse bekæmpede bjørnekloforekomster efter august, da bekæmpede planter også sent på sommeren kan danne blomsterstande, der skal fjernes inden frøsætning.

7 Kontrol, påbud og bøde

For at sikre en effektiv og målrettet indsats med baggrund i indsatsplanens bestemmelser kan Furesø Kommune kontrollere indsatsen på alle arealer i kommunen.

Kommunen har til enhver tid adgang til arealerne med henblik på at gennemføre kontrol eller bekæmpelse.

Konstaterer Furesø Kommune, at bekæmpelse af kæmpebjørneklo ikke foretages i henhold til bestemmelserne i denne indsatsplan, kan kommunen, i medfør af Bekendtgørelse om bekæmpelse af kæmpebjørneklo, meddele den pågældende ejer påbud om at foretage bekæmpelsen inden for en frist på mindst 14 dage.

Af påbuddet vil det fremgå, hvornår kommunen vil foretage kontrol af, om påbuddet er efterkommet og at bekæmpelse ved kommunens foranstaltning kan iværksættes ved samme lejlighed.

Påbuddet varsles ikke, idet indsatsplanens tidsfrister anses som indirekte varsel om påbud.

Furesø Kommunes afgørelser i henhold til Bekendtgørelse om bekæmpelse af kæmpebjørneklo og efter bestemmelserne i denne indsatsplan kan påklages til NaturErhvervstyrelsen. Klage indgives til Kommunen, som videresender den med bemærkninger til NaturErhvervstyrelsen.

Klagen skal indgives inden fire uger fra datoen for modtagelse af afgørelsen. En klage vil ikke have opsættende virkning.

Undladelse af at efterkomme et påbud om at foretage bekæmpelse af kæmpebjørneklo medfører politianmeldelse, og straffes med bøde.

8 Ikrafttrædelse

Indsatsplanen træder i kraft den 15. marts 2012.

Med vedtagelse af denne indsatsplan ophæves Indsatsplan for bekæmpelse af kæmpebjørneklo i den vestlige del af Furesø Kommune 2011-2017.

Vedtaget af Furesø Kommune den 8. marts 2012.

Bilag 1 Vejledning i bekæmpelse af kæmpebjørneklo

Gennem mange år er kæmpebjørneklo forsøgt bekæmpet over alt i landet med varierende resultat. Mange metoder har været anvendt og mange myter om bekæmpelsen eksisterer. Selvom der blandt fagfolk og erfarne bekæmpere efterhånden er konsensus om hvilke metoder, der er mest effektive, bliver disse metoder ikke altid anvendt. Der foregår stadig en del bekæmpelse, hvor resultaterne udebliver eller er lang tid undervejs.

For at undgå denne situation i Furesø Kommune gennemgås kæmpebjørneklos udseende, forvekslingsmuligheder, økologi, og de enkelte bekæmpelsesmetoder nedenfor, med udgangspunkt i den nyeste viden og erfaringer.

1.1 Kæmpebjørneklos udseende

Kæmpebjørneklo er en skærmplante som normalt bliver to-fem meter høj med op til tre meter lange blade. Stænglen kan blive ti cm i diameter og er furet, typisk håret og med rødlig pletter nederst. Nyspirede planter har runde blade, men disse bliver efterhånden takkede, og fuldt udviklede blade er håndfligede. Blomsterne er hvide og sidder i skærme i toppen af stænglen. Skærmene er ca. 50 cm brede med 50-150 "grene" og der kan være mere end 80.000 blomster på en enkelt plante. Blomstringen sker fra juni-august. De grønne frugter (frø) dannes fra juli, hvorefter de tørrer ind og bliver brunlige, i gennemsnit sættes 20.000 frø pr. plante.



Billede 1 Kæmpebjørneklo
kimplante



Billede 2 Kæmpebjørneklo i
forskellige unge stadier



Billede 3 Kæmpebjørneklo i
fuld størrelse

1.2 Forveksling med andre planter

Trods sit karakteristiske udseende og sin størrelse bliver kæmpebjørneklo hyppigt forvekslet med andre plantearter. En kombination af den meget karakteristiske lugt, bladstilkens rødlige pletter og stive hår, kan hjælpe til at udelukke forveksling. Det anbefales, at man inden bekæmpelsen påbegyndes, tilegner sig et godt kendskab til planten, så man undgår spildte kræfter.

Nedenfor vises nogle af de planter, kæmpebjørneklo ofte forveksles med, og som findes i Furesø Kommune.



Billede 4 Kål-Tidsel og Kærtidsels grundblade ligner på afstand kæmpebjørneklo. Begge arter er tilknyttet fugtig bund, på eng og i mose.



Billede 5 Alm./Grønblomstret Bjørneklo er nært beslægtet med kæmpebjørneklo, og skelnes især ved at bladet er opdelt flere gange og mindre takket. Findes især på halvtør næringspræget bund.



Billede 6 Pastinaks blade er fjersnitdelte, men kan drille på afstand. Skærmen er grønblomstret og ligner ofte panikskud. Findes på al åben og næringspræget bund.



Billede 7 Skov-Angelik er vidt udbredt f.eks. omkring Sønder sø og kan på afstand forveksles. Skærmen er dog mindre og bladene er opdelt flere gange.

1.3 Kæmpebjørneklos økologi

I Kaukasus findes kæmpebjørneklo i lavlandet på fugtprægede skrånninger. I Danmark foretrækker den fugtige voksesteder som moser, enge og langs åer, men den kan også findes på mere tør bund på overdrev og industrigrunde. Kæmpebjørneklo er en to-flerårig plante, som udelukkende formerer sig ved frøspredning. Kæmpebjørneklo blomstrer typisk i sit andet eller tredje leveår, hvorefter planten dør. Alt efter vækst-betingelserne kan planten udskyde blomstringen i årevis, indtil der er opbygget tilstrækkelig store energireserver i roden til at gennemføre blomstringen. Planten kan ikke formere sig vegetativt, dvs. skærer man roden over under vækstpunktet, så dør planten.

Langt de fleste frø, som planten producerer, lander tæt ved moderplanten, kun ved åer, veje og forblæste åbne landskaber kan frøene spredes langt.

I tætte bestande kan jordoverfladen indeholde 12.000 frø/m² om efteråret. Selvom nogle frø dør i løbet af vinteren er der normalt mere end 2.000 spiredygtige frø/m² om foråret. Ved forårets spiring tømmes kæmpebjørneklos frøbank næsten helt for frø og i marts/april kan kimplanterne stå meget tæt med flere tusind pr. m². Enkelte frø forbliver i dvaletilstand og kan overleve i jorden i få år. Med en så tæt bestand, vil langt de fleste kimplanter dø som følge af indbyrdes konkurrence eller skygges bort af større planter.

Med dette kendskab til plantens økologi bliver en effektiv bekæmpelsesstrategi i tætte bestande at forhindre frøsætning, og lade flest mulige planter dø ved intern konkurrence.

Ved "plante" forstås individer af kæmpebjørneklo i alle stadier, fra få centimeter høje kimplanter til fem meter høje, voksne planter.

1.4 Plantesaftens gift og forholdsregler

Inden bekæmpelsen starter, er det vigtigt, at være opmærksom på, at kæmpebjørneklo er sundhedsskadelig. Alle plantens dele indeholder kemiske stoffer kaldet furanocoumariner, som ved hudkontakt og sollys udløser en fototoksisk reaktion i huden. Med andre ord gør plantesaften huden ekstremt følsom over for sollys og medfører alvorlige forbrændinger. Påvirkede hudområder kan forblive følsomme overfor sollys i årevis. Kontakt med planten er helt smertefri, så man kan få alvorlige forbrændinger, uden at man umiddelbart bemærker det.

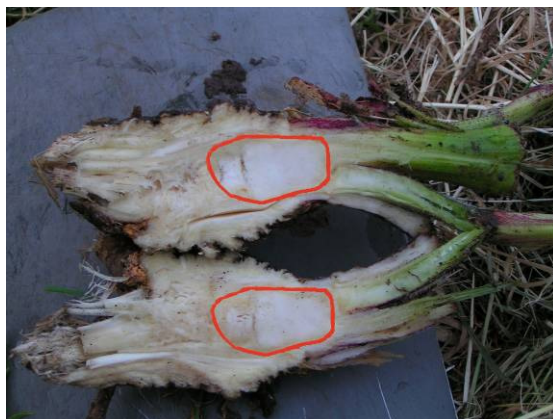
Ved bekæmpelse af planten er det derfor vigtigt, at man undgår hudkontakt med planten, også selvom solen ikke skinner. Påklædning med syntetiske vandafvisende materialer er at fortrække, da fibre i bomuld og lærred opsuger plantesaften og kan gennembøres af plantens hår. Handsker og tøj, der dækker hele kroppen er en nødvendighed, og skal man slå planten, bør ansigtet beskyttes af visir eller beskyttelsesbriller. Pas på med at klø i ansigtet, eller på anden hud med handskerne på, og fortag så vidt mulig bekæmpelsen tidligt eller sent på dagen, når solen står lavt. Gør det til en vane at vaske udsatte hudpartier (typisk ansigt, hals, hænder og underarme) hver gang, der er en pause.

Får man plantesaft på huden, skal der straks (inden 20 min) vaskes af med vand og sæbe, og hudområdet skal beskyttes mod sollys i mindst 48 timer. Er skaden sket, kan cortisoncreme nedsætte skadernes omfang og mindske smerter, og sørg for efterfølgende at bruge solcreme på de berørte partier og dække dem af.

1.5 Rodstikning

Rodstikning foregår med en almindelig spade, som bør skærpes undervejs. Ved at skære plantens rod over under vækstpunktet, dør den. Vækstpunktet ligger typisk nul-to cm under jordoverfladen, så det er normalt tilstrækkeligt at rodstikke planten i to-tre cm dybde. Ofte ser man, at det anbefales, at rodstikke i ti cm dybde eller grave hele roden op, men det er spild af tid og kræfter. Vækstpunktet sidder, hvor bladene udspringer. Derfor er det tilstrækkeligt at stikke roden over lige under vækstpunktet, dvs. at bladene med det øverste stykke af roden skal helt op af jorden. En god sammenligning er gulerødder med top; når man skærer toppen af gulerødder med en kniv, sidder der også det øverste stykke af roden, og præcis sådan skal man rodstikke kæmpebjørneklo.

Rodstumpen med bladet på kan gro videre, hvis den lægges på fugtig, bar jord. Det anbefales derfor at lægge de opgravede rodstykker oven på kviste, så der ikke er jordkontakt. Foregår rodstikningen i krat, kan man lynhurtigt finde kviste og grene, så der kan laves en lille bunke, hvor rødderne kan lægges, uden risiko for jordkontakt.



Billede 8 Kæmpebjørneklos vækstpunkt fremgår tydeligt af denne opgravede og overskårne rod. Bemærk at vækstpunktet befinder sig i den øvre del af roden, hvilket betyder, at kun den øverste del af roden skal skæres over, for at slå planten ihjel.

Rodstikning kan foregå i hele vækstsæsonen, men arbejdet er rarest om foråret, hvor planterne er små, og hvor det ikke er så varmt. Metoden kan også anbefales om efteråret, hvor temperaturen er faldet og bladene ikke længere er fyldt med saft. I spredte bestande, eller skyggeundertrykte bestande i krat, hvor der ikke er risiko for at aktivere frøbanken, kan rodstikning påbegyndes straks.

Der må ikke rodstikkes i tætte bestande, før at frøsætning har været forhindret i to-tre år. Når en voldsomt frøsættende bestands plantetæthed ved skærmmkapning er kommet ned på 20-50 planter/m² kan rodstikning påbegyndes. Er man for ivrig og rodstikker i tætte bestande, risikerer man året efter at stå med 100 gange så mange planter.

Rodstikning er en meget effektiv metode, som muliggør en ret hurtig udryddelse af planten, hvis det gøres systematisk. Når metoden er indøvet, kan der rodstikkes 200-300 planter i timen, hvis man går til den. Rodstikning er hårdt fysisk arbejde, men effektiviteten på lang sigt gør den til en højst anbefalet metode selv i store bestande.

Starttidspunkt for bekæmpelse: Fra begyndelsen af marts.

Nyt besøg: To-fire uger efter første rodstikning. Derefter endnu ét eller flere besøg.

1.6 Slåning

Slåning er en ofte benyttet metode til bekæmpelse af kæmpebjørneklo. Det kan enten gøres maskinelt eller med le. Ved maskinel slåning kan der dannes tåger af giftig plantesaft, derfor bør det ske i maskiner med lukket førerhus og med bagmonteret klipper. Ved anvendelse af buskrydder til manuel slåning, bør der ikke bruges snøre, da denne op-hvirvler en tåge af giftig plantesaft.

Planten dør ikke af slåning og kan overleve selv i græsplæner. Væksten hæmmes noget og rodens energireserver tømmes langsomt, men hvis man ikke sørger for at slå meget hyppigt, vil man blot give bestanden en fordel, idet man slår de store planter, så der kommer lys til de små og derved kan slåning give en tættere bestand.

Der er desværre talrige eksempler på, at slåning kan være med til at holde en bestand i live og sågar hjælpe til at sprede planten. I en bestand, som slås sjældent, vil de blomstrende planter kunne nå at sætte frø. Disse frø spredes så af maskinen rundt på det slåede areal, hvorved det bliver næsten umuligt at udrydde bestanden.

Flere steder slås bestandene med le. Derved kan frøsætning hindres, da leslåning typisk indebærer en overvågning af blomstrende planter. Der må dog påregnes at slå med le mindst fem gange årligt over måske 10 år før en bestand er død ved udpining. I mindre bestande kan slåning ikke betale sig. Her er rodstikning et bedre alternativ, da bestanden hurtigere udryddes. I store bestande kan slåning kun anbefales, hvis man slår hyppigt og er meget omhyggelig med at sikre, at ingen planter sætter frø.

Starttidspunkt for bekæmpelse: Medio marts.

Nyt besøg: Tre-fire uger efter første bekæmpelse, og herefter igen hver tredje - fjerde uge til september.

1.7 Skærmmkapning

Skærmmkapning er en variant af slåning, hvor man kun går efter de blomstrende planter. Skærmmkapning anvendes som bekæmpelsesform i juni, når der er sat blomster, juli og august måned. Ved skærmmkapning hindres frøsætning. Når man skærmmkapper på det helt rigtige tidspunkt, dør planten, men i de fleste tilfælde vil planten sætte nye blomster fra roden, såkaldte panikskud, som så skal kappes to-tre uger senere. Det optimale tidspunkt for skærmmkapning er lige, når de blomstrende planter begynder at sætte frø. På dette tidspunkt har roden opbrugt næsten al sin energi, så der er sjældent energi til endnu en blomstring. Samtidig er frøene så uudviklede, at de ikke kan færdigmodne, hvis de fjernes fra planten. Skærmmkapning foretages med en meget skarp le, eller med en machete.

Skærmmkapningen skal ske, inden frøene bliver modne (ca. 20. juli), og skærmen skal adskilles fuldstændigt fra stængelen, ellers vil frøene færdigmodne ved at suge energi fra stængelen. Det er vigtigt, at plantens store grundblade skæres af, da de ellers kan levere energi til roden, hvorved der helt sikkert kommer panikblomster. Når stængelen er fældet, skal man slå skærmen af så højt oppe som muligt. Hvis man blot fælder stængelen, vil frøene suge næring til sig fra stængelen og færdigmodne på denne.



Billede 9 Illustration af, hvor der skal slås under skærmmkapning. Er der grønne frø, slås helt oppe under midterskærmen. Er der kun blomster, kan hele skærmen slås med ét slag.

Hvis der er store grundblade nederst på planten, skal de fjernes. Men på enkeltstående planter er det en fordel ikke at fælde hele stængelen, da det gør det nemmere at finde panikblomsterne.

Det er ikke nødvendigt at samle skærmene ind og destruere dem, som det ofte angives. Selv når skærmene står med grønne halvmodne frø, kan disse ikke færdigmodne, hvis de skærmmkappes tilstrækkeligt højt oppe. Jo mere stængel de har med sig, jo større risiko for spiredygtige frø.

Skærmkappes der, mens planten er i blomst, kan man uden risiko lade skærmen ligge på stedet og rådne. Er der grønne frø, skal planten skærmkappes 'skærm' for 'skærm', ellers vil midter-skærmen suge energi fra sideskærmene og færdigmodne. Er frøene blevet brune, når man skærmkapper, skal skærmene indsamles i sække og sendes til affaldsforbrænding.

Uanset hvornår der skærmkappes, vil mange planter sætte panikskud med nye blomster, det er derfor vigtig, at der inden tre uger efter første skærmkapning foretages en overvågning, hvor panikblomsterne hugges ned. Er planten særlig livskraftig, kan den sætte panikblomster tre gange. Derfor skal overvågningen foretages til midten af september. Skud eller panikskud der sætter blomster efter 15. september kan ikke sætte levedygtige frø.

Det kan ikke understreges kraftigt nok, at overvågning er meget vigtig ved skærmkapning, idet flere undersøgelser har vist, at en enkelt skærmkapning i den tidlige blomstring stresser planten til at sætte endnu flere frø i andet forsøg. Da skærmkapning samtidig er en besværlig bekæmpelsesform, anbefales den sjældent som eneste bekæmpelsesform, eller kun som nødløsning.

Ulemperne skal dog holdes op imod, at metoden ved korrekt udførelse i længden er billigst, idet størstedelen af bestanden udryddes af planterne selv, og der opstår ikke nye bestande i nærheden. Så har man virkelig mod på det, anbefales metoden selv i meget store bestande.

Skærmkapning skal i princippet foretages i alle bestande, men hvor der er græsning, eller hvor der i løbet af foråret har været foretaget intensiv rodstikning, vil der kun være meget få planter, der sætter skærm. Hvis bestanden er meget tæt, vil skærmkapningen medføre en reduktion i antallet af planter, idet de store skærmsættende planter skygger de mindre planter. I tætte bestande er det vigtigt at udnytte den interne konkurrence, så man under skærmkapningen kun skærer i de blomstrende planter og lader de øvrige være. Ved omhyggelig skærmkapning kan man i en tæt bestand i løbet af et par år gå fra en plantetæthed på flere end 1.000/m² til 20/m², og samtidig tømmes frøbanken.



Billede 10 og 11 Effekten af to års skærmpkning. I venstre side ca. 400/m² og i højre side ca. 20/m². Bemærk også at der efter to års skærmpkning stort set ikke findes små (unge) planter, et tegn på at frøbanken er ved at være tømt.

Ved skærmpkning er det næsten umuligt at undgå kontakt med planten. Skærmene sidder typisk i fire-fem meter højde og bladene danner en skov i mandshøjde, derfor er det meget vigtigt med rigtig og beskyttende påklædning. Skærmpkning bør ikke foregå i sollys, så typisk skal der skærmpkkes tidligt om morgenen eller sent om aftenen.

Starttidspunkt for bekæmpelse: Juni/ juli, efter skærmene har sat blomster og inden frøene er modne.

Nyt besøg: Tre, seks, og ni uger efter første skærmpkning.

1.8 Græsning

Græsning er en særdeles effektiv måde at bekæmpe kæmpebjørneklo på. Får er især gode til at spise planten, mens kvægs indsats afhænger af race. Ligeledes skal kvæg gerne vænne sig til planten før de æder løs, hvor imod får ofte spiser kæmpebjørneklo før andre planter. Man kan med fordel sætte dyrene tidligt ud i stort antal (20-30 får pr. ha), så kan selv enorme bestande hurtigt decimeres. Når kæmpebjørnekloens grokraft svækkes først på sommeren, sænkes græsningstrykket til 5-10 får pr. ha. Hvis dyrene får skader af plantesaften, i form af forbrænding og betændelse, skal de fjernes fra arealet og fra direkte sollys.

Græsning er en både billig og effektiv bekæmpelsesmetode, hvor der er tale om store bestande. Er bestandene under 50.000 planter bliver etableringsudgifterne for høje i forhold til udryddelse ved hjælp af rodstikning og skærmpkning. Som en sidegevinst til bekæmpelse af kæmpebjørneklo er

græsning god naturpleje, så på steder med bevaringsværdig natur kan græsning med fordel anvendes.

Starttidspunkt for bekæmpelse: Marts/ april, mens planterne er små.

1.9 Sprøjtning

Af hensyn til grundvandet bør al ukrudtsbekæmpelse foregå uden brug af pesticider. Furesø Kommune benytter ikke pesticider til bekæmpelse af kæmpebjørneklo og opfordrer øvrige ejere til ligeledes at bekæmpe planten via andre metoder.

Hvis man vil sprøjte kæmpebjørneklo, bør det ske i slutningen af april, inden de store planter dækker de små. Behandlingen skal typisk gentages i maj. Sprøjtning skal ske i tørt og stille vejr, regner det inden for få timer efter behandlingen, nedsættes effekten.

Glyphosat dræber alle plantearter, så hvor kæmpebjørneklo står i anden vegetation, skal der bruges sprøjteskærm eller weed wiper. Bekæmpelse af kæmpebjørneklo med sprøjtning tager mange år, og en fremgangsmåde kan være at sprøjte tætte bestande og supplere med rodstikning.

Starttidspunkt for bekæmpelse: Slutningen af marts/ begyndelsen af april, mens planterne er små.

Nyt besøg: To uger efter første sprøjtning og igen fire uger efter første sprøjtning.

1.10 Jordbehandling

Jordbehandling som fræsning, pløjning og harvning er meget effektive metoder til bekæmpelse af kæmpebjørneklo. Jordbehandling skal foregå tre-fire gange fra april til september. Er der en meget stor frøbank, kan udryddelse vare fem år, men oftest vil jordbehandling over et par år udrydde de fleste bestande.

Inden jordbehandling påbegyndes, skal det sikres, at det er tilladt i det pågældende område. Således må jordbehandling ikke foregå i naturområder omfattet af naturbeskyttelsesloven, på braklagte marker omfattet af driftsbetingede støtteordninger og i to meter bræmmer ved vandløb. Kontakt Furesø Kommune, hvis du er i tvivl, om metoden må benyttes på dine arealer.





Starttidspunkt for bekæmpelse: April.

Nyt besøg: Jordbehandlingen gentages to-tre gange maj-september.

1.11 Valg af metode

Valg af metode kan inddeles i tre kategorier; metoder velegnet i små bestande (op til 1.000 planter), metoder velegnet til store bestande (fra 1.000 til 10.000 planter) og metoder velegnet til meget store bestande (fra 10.000 til 1.000.000 planter). Skemaet tager ikke højde for kombination af forskellige bekæmpelsesmetoder, men det viser, at det kan betale sig at skifte metode, når antallet af planter falder. Ofte skal flere metoder kombineres for at opnå et godt resultat, generelt vil der næsten altid være behov for at supplere en bekæmpelse med rodstikning eller skærmmkapning.

Smiley'en i skemaet angiver en afvejning af metodens tidsforbrug, effektivitet, arbejdsmiljø og påvirkning på natur og miljø. Skemaet er vejledende, og er du i tvivl vil Furesø Kommune være behjælpelig med at finde den rette metode.

Metoden anbefales	=	
Metoden kan bruges	=	
Metoden anbefales ikke	=	
Ikke tilladt	=	

Sådan bruges skemaerne

Første skema viser hvilke bekæmpelsesmetoder, der er bedst at anvende i mindre bestande af kæmpebjørneklo. Andet skema omhandler bekæmpelse af store bestande. Tredje skema omhandler de meget store bestande. Find dit areal mellem de opstillede kategorier i venstre side. Kig på smiley'erne under de enkelte metoder, og se hvilke metoder kommunen kan anbefale.

Skema 1 Valg af metode i små bestande (1 – 1.000 planter)

	Manuelle metoder			Maskinelle metoder		Græsning
	Rodstikning	Slåning	Skærmkapning	Jordbehandling	Slåning	
Vandløbskant, Bræmmer	😊	😞	😐	✗	😞	😞
Hegn, remiser, krat m.v.	😊	😞	😐	😞	😞	😞
Enge, moser, naturarealer m.v.	😊	😞	😐	✗	😞	😊
Langs vej og jernbane	😊	😞	😐	😐	😞	😞
Industrigrunde	😊	😞	😐	😐	😞	😞
Landbrugs-arealer	😊	😞	😐	😐	😞	😐

Skema 2 Valg af metode i store bestande (1.000 – 10.000 planter)

	Manuelle metoder			Maskinelle metoder		Græsning
	Rodstikning	Slåning	Skærmkapning	Jordbehandling	Slåning	
Vandløbskant, Bræmmer	😊	😐	😊	✗	😐	😐
Hegn, remiser, krat m.v.	😊	😐	😊	😞	😐	😊
Enge, moser, naturarealer m.v.	😊	😐	😊	✗	😐	😊
Langs vej og jernbane	😊	😐	😊	😞	😐	😞
Industrigrunde	😊	😐	😊	😞	😐	😐
Landbrugs-arealer	😊	😐	😊	😊	😐	😊

Skema 3 Valg af metode i meget store bestande (10.000 – 1.000.000 planter)

	Manuelle metoder			Maskinelle metoder		Græsning
	Rodstikning	Slåning	Skærmbekæmpelse	Jordbehandling	Slåning	
Vandløbskant, Bræmmer	☹	☹	😊	✗	😊	😊
Hegn, remiser, krat m.v.	☹	☹	😊	☹	😊	😊
Enge, moser, naturarealer m.v.	☹	☹	😊	✗	😊	😊
Langs vej og jernbane	☹	☹	😊	😊	😊	☹
Industrigrunde	☹	☹	😊	😊	😊	😊
Landbrugs-arealer	☹	☹	😊	😊	😊	😊

Inden man starter bekæmpelsen, er det vigtigt at vurdere bestanden. Er der mange små planter, hvilket der typisk er, hvis der har været frøsætning de foregående år, så er skærmbekæmpelse en effektiv måde at få plantetætheden bragt ned, via "selvudskygning". Efter et par år kan rodstikning påbegyndes. Hvis man rodstikker i en tæt bestand, kan indsatsen ikke ses tre uger senere, så den rigtige metode skal vælges fra start. Består bestanden af spredte planter, kan rodstikning startes med det samme.

Ved rodstikning kan man nå langt på en halv dag, men følger man ikke op på bekæmpelsen, kan resultatet ikke ses næste år. Laver man der imod et kontrolbesøg 14 dage senere og bruger en time på at tage de planter, man overså første gang, er området godt på vej til at blive bjørneklofrit fremover.

Også ved skærmbekæmpelse er det meget vigtigt, at man følger op på den første indsats. Man vil være overrasket over, hvor mange man overså første gang eller som er skudt op. Hyppig overvågning og kontrol med bestandene kan spare mange ærgrelser.

Grundighed, systematik og vedholdenhed er kodeord, når det gælder bekæmpelse af kæmpebjørneklo. Vær systematisk og sørg for at lave meget kontrol og opfølgning på det udførte arbejde. Det kan langt bedre svare sig at rydde et hjørne af en bestand fuldstændigt end at bekæmpe hele bestanden halvhjertet. Der må under ingen omstændigheder færdigmodnes frø i en bekæmpet bestand. Selvom en bestand synes udryddet, bør man tilse den mindst fem år efter, sidste plante er set.

Følges anvisningerne her vil mange af bestandene hurtigt kunne udryddes. Og husk, hvis opgaven synes uoverskuelig, så kontakt kommunen, som giver råd og vejledning.

1.12 Planlægning af indsatsen

Forud for hver vækstsæson må grundejeren danne sig overblik over, hvor mange bestande af kæmpebjørneklo, der er tale om, samt hvor store de er. September-oktober er et godt tidspunkt, da blomstrende planter er døde og bestandene er tilgængelige (pas på ikke at sprede frø!).

På den baggrund kan det vurderes, hvilke metoder der er mest velegnede til at bekæmpe de pågældende bestande, og der bør laves en plan for bekæmpelsen af hver enkelt bestand.

Sørg for at komme tidligt ud i bestandene og påbegynd bekæmpelsen så snart det er muligt. I milde vintre spirer kæmpebjørneklo sidst i februar, og de store planter skyder allerede midt i februar.

Vejledende anbefales det at foretage bekæmpelse inden følgende tidspunkter:

- Første bekæmpelse: inden den 15. april
- Anden bekæmpelse: inden den 6. maj
- Tredje bekæmpelse: inden den 1. juni
- Fjerde bekæmpelse: inden den 15. juli
- Femte bekæmpelse: inden den 31. august.

Benyttes skærmmkapning som bekæmpelsesform, anbefales:

- Første skærmmkapning: inden den 1. juli
- Anden skærmmkapning: inden den 22. juli
- Tredje skærmmkapning: inden den 12. august.

I vækstsæsonen skal der være en håndfast og konsekvent 100 % bekæmpelsesindsats suppleret af kontrol og opfølgning.

Sidst på sæsonen er det rigtige tidspunkt at gøre status over bekæmpelsen, så man kan planlægge det følgende års indsats optimalt.

Overblik over den årlige bekæmpelse af kæmpebjørneklo

Efterår – vinter

Få overblik over antal bestande og bestandsstørrelser
Undersøg hvilke metoder der er velegnede
Planlæg aktuelle bekæmpelsesmetoder
Udarbejd bekæmpelsesplan
Ryd krat, brombær m.v., som vil genere bekæmpelsen
Søg nødvendige tilladelser
Lav græsningsaftaler
Etabler folde, læskure, vand m.v. på arealer, der skal afgræsses
Anskaf redskaber og beskyttelsesudstyr

Vækstsæsonen – tidligt forår – sommer

Rodstik planterne mindst tre gange
Udfør slåning mindst fire gange
Udfør andre bekæmpelsesmetoder efter behov
Før tilsyn med bestandene hver tredje uge
Juster bekæmpelsesplaner og -metoder
Etabler græsning med dagligt tilsyn og pasning af dyrene
Husk at bekæmpe planter uden for græsningsfoldene!

Sensommer – efterår

Gør status over årets bekæmpelse
Indberet gerne årets resultater til Natur og Miljø i Furesø Kommune
Afskær alle sene skærme før frøspredning
Afslut græsning

Referencer

1. Invasive plantearter i Danmark. Kollmann, J. et al. 2010
2. Forebyggelse og bekæmpelse af invasive plantearter. Nielsen, H., 2007, Det Økologiske Råd.
3. Kæmpebjørneklo – Forebyggelse og bekæmpelse. Strategi for håndtering af en invasiv plante i Europa. Nielsen, C., H.P. Ravn, W. Nentwig and Wade (red), 2005. Skov og Landskab, Hørsholm.
4. Bekendtgørelse af Lov om drift af landbrugsjorder, LBK nr. 191 af 12/03/2009
5. Bekendtgørelse om bekæmpelse af kæmpebjørneklo, BEK nr. 862 af 10/09/2009
6. www.naturstyrelsen.dk/Naturbeskyttelse/invasivearter/
7. cis.danbif.dk
8. www.furesoe.dk

Indsatsplan for bekæmpelse af kæmpebjørneklo i Furesø Kommune 2012 - 2018