

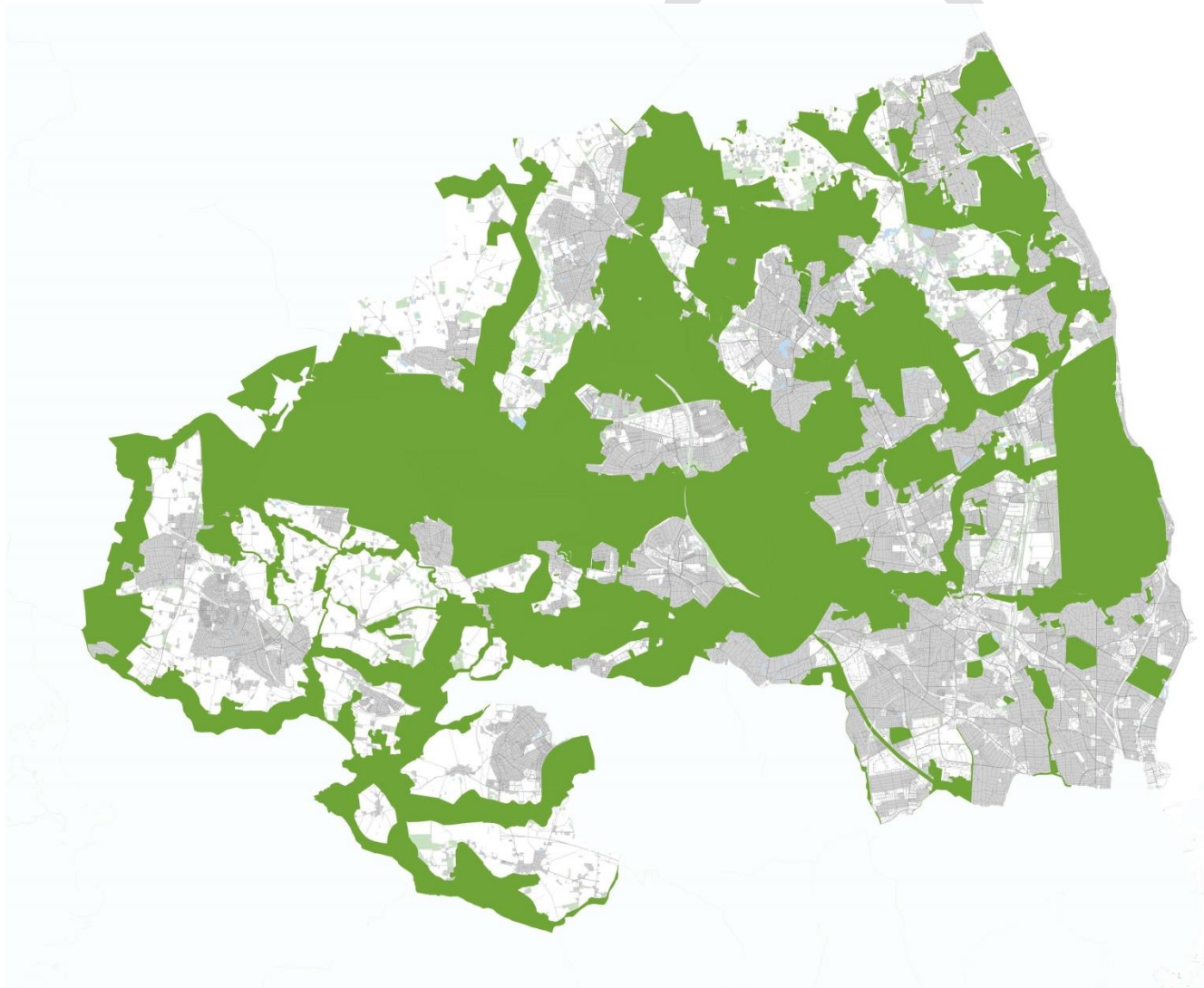


# Naturrådets anbefalinger til Grønt Danmarkskort

Naturråd nr. 12

Vers. 4. den 20.06.18

Rettelser fra Naturrådsmødet den 13.06.2018 indarbejdet



## Baggrund og formål

Kommunerne skal ifølge Planloven og Bekendtgørelse om etablering af lokale naturråd (bek. nr. 971 af 07.08.2017) <https://www.retsinformation.dk/forms/r0710.aspx?id=192394> oprette lokale naturråd, der skal bistå kommunerne med udpegning af områder, som skal indgå i Grønt Danmarkskort. Herunder forslag til udpegning af potentielle økologiske forbindelser, som sammenbinder eksisterende natur og forslag til udpegning af potentielle nye naturområder.

Grønt Danmarkskort er et led i en forstærket indsats for større og bedre sammenhængende naturområder, jf. planlovens § 11a, stk.2. Det vil understøtte en positiv udvikling i biodiversiteten og indfrielse af intentionerne med Naturplan Danmark. Samtidig vil udpegningen bidrage til at opfylde FN's og EU's 2020 biodiversitetsmål om at standse tilbagegangen i biodiversiteten.

Et lokalt naturråd kan bestå af maksimalt 20 medlemmer, som skal afspejle en ligelig repræsentation af erhvervsorganisationer og natur-, miljø og friluftorganisationer. Naturrådet skal være nedsat senest den 15. januar 2018 og afslutte sit arbejde senest den 15. juli 2018. Rådet har ingen myndighedsbeføjelser.

Naturrådet kan vælge at afslutte med et samlet forslag til udpegning for hele det geografiske område, forslag for specifikke områder eller et forslag på overordnet eller strategisk plan. Mindretalsudtalelser kan indgå.

Naturrådets forslag bliver forelagt de respektive kommuners politiske fagudvalg og skal inddrages i kommunernes videre arbejde med Grønt Danmarkskort som del af kommuneplanen.

### **Naturråd nr 12 dækker følgende kommuner**

*Allerød Kommune, Egedal Kommune, Furesø Kommune, Gentofte Kommune, Gladsaxe Kommune, Hørsholm Kommune, Lyngby-Taarbæk Kommune og Rudersdal Kommune*

### **Sekretariatskommune**

*Rudersdal Kommune*

### **Udarbejdet**

*Juni 2018*



## 1. Rådets sammensætning

Naturråd nr. 12 blev nedsat i december 2017 og har haft sit virke i perioden januar – juni 2018.

Naturrådet bestod af 10 medlemmer, som på erhvervssiden var repræsenteret ved: Landbrug og Fødevarer, Landsforeningen Bæredygtigt Landbrug, Nordsjællands Landboforening, Landboforeningen Gefion og Dansk Erhverv v. Rudersdal Erhvervsforening. Natur- og friluftorganisationerne var repræsenteret ved: Dansk Botanisk Forening, Dansk Ornitologisk Forening, Friluftsrådet, Danmarks Naturfredningsforening og Naturhistorisk Forening for Nordsjælland (se bilag 1).

Rudersdal Kommune var sekretariatskommune for naturrådet, som dækker kommunerne: Allerød, Egedal, Furesø, Gentofte, Gladsaxe, Hørsholm, Lyngby-Taarbæk og Rudersdal.

Naturrådet har udarbejdet en række anbefalinger til kommunernes arbejde med det Grønne Danmarkskort som præsenteres herunder. En samlet oversigt kan ses i bilag 7.

## 2. Præsentation af rådets generelle anbefalinger til Grønt Danmarkskort

### 2.1 Dialog med lodsejerne

Naturrådet anser lodsejerinddragelse som et grundlæggende element i processen med Grønt Danmarkskort. Rådet indstiller derfor til kommunerne, at de i deres fremtidige arbejde med konkrete udpegninger til Grønt Danmarkskort, tager kontakt til lodsejerne inden udpegningen.

### 2.2 Metoder og principper for udpegning

Naturrådet har følgende anbefalinger til metoder og principper til kommunernes videre arbejde med udpegning til Grønt Danmarkskort:

Arealer, som er udpeget i kommunernes hidtidige planlægning for naturbeskyttelsesinteresserne og som er politisk godkendte, skal forblive i Grønt Danmarkskort. Udpegningerne er indberettet af kommunerne til [planstystem.dk](http://planstystem.dk).

Eksisterende områdeafgrænsninger for Natura 2000-områder, skal forblive i den form, som de havde på tidspunktet for Miljøstyrelsens høring i september 2017 om justering af områdegrænserne.

Naturrådet er undervejs blevet præsenteret for supplerende udpegninger fra Gentofte og Hørsholm kommuner. Disse foreløbige administrative udpegninger fremgår af kortene bilag nr. 2 og nr. 3 og støttes af Naturrådet.

Naturrådets samlede anbefalinger til specifikke arealer der skal indgå i Grønt Danmarkskort fremgår af kortbilaget (bilag 4).

Udpegnings af nye potentielle naturområder og nye potentielle økologiske forbindelser skal ske efter en faglig vurdering og efter lodsejerinddragelse.

Det anbefales, at kommunerne anvender Internet Markkort (IMK) da de rummer værdifulde oplysninger om produktionsforhold og hvor der evt. kan opnås synergi.

Udvidelse af eksisterende naturområder, herunder § 3-beskyttede arealer, vil ofte have størst naturmæssig effekt og sikre biologisk mangfoldighed.

Udpegninger i publikationen: Hovedstadens Grønne Ring (udarbejdet af FR og DN i 2004) om rekreativ og naturmæssig sammenhæng i de grønne kiler og på tværs af Fingerplanens grønne kiler, indarbejdes i Grønt Danmarkskort for så vidt angår de strækninger som ikke allerede er udpeget.

Alle offentligt ejede skov-, landbrugs- og naturområder inddrages i Grønt Danmarkskort, herunder alle offentligt ejede § 3-områder og fredede områder (herunder fredede forsvarsanlæg og fortidsminder).

### **2.3 Udvalgte landskabselementer som del af Grønt Danmarkskort**

Naturrådet anbefaler inddragelse af en række lineære landskabselementer i Grønt Danmarkskort herunder: vejkanter (våde som tørre), rekreative stier (vandre-, cykle-, ridestier mfl.) og frilægning af vigtige rørlagte vandløbsstrækninger. Alle disse elementer og deres næromgivelser kan tjene som levested for en række planter og dyr og udgøre en spredningskorridor under den rette pleje. I forbindelse med sidstnævnte bør Vandrådernes arbejde og anbefalinger inddrages.

Naturrådet anbefaler også inddragelse af en række arealdækkende landskabselementer i Grønt Danmarkskort som: råstofgrave, der efter endt gravning bør overgå til natur- og fritidsformål, golfbaner, parker og grønne områder, kirkegårde og fortidsminder. I mange af disse landskabselementer er der



allerede store naturværdier, som kan styrkes ved den rette forvaltning. En del er i offentligt eje.

## 2.4 Invasive plantearter

Naturrådet anbefaler at relevante myndigheder bekæmper invasive arter. De invasive arter overtager pladsen for de arter der værdsættes ift. god biodiversitet.

## 3. Præsentation af rådets specifikke anbefalinger til Grønt Danmarkskort

Naturrådet har behandlet 34 forslag om konkrete arealer, hvoraf 21 er forslag om udvidelser af det eksisterende Grønt Danmarkskort for de 8 kommuner. De resterende forslag er allerede indeholdt i nuværende udpegninger og tilkendegiver en bekræftelse på udpegningen. Sidstnævnte er ikke angivet på oversigtskortet.

På kortbilaget (bilag 4) er Naturrådets forslag til udvidelser angivet med mørkegrønt og et nummer. Forslagene fremgår også af oversigten, bilag 5.

Som de største og mere markante udvidelser af Grønt Danmarkskort foreslås følgende områder (numre henviser til oversigtskortet, bilag 4 og listen over specifikke forslag, bilag 5):

### Egedal, Furesø, Allerød og Frederikssund kommuner:

#### Naturpark Mølleåen (21):

Naturparken dækker et areal på næsten 50 km<sup>2</sup>. Et afvekslende natur- og kulturlandskab med store geologiske-, biologiske- og friluftsmæssige værdier. Mere end halvdelen af parken er omfattet af fredninger, og Natura 2000-området Øvre Mølleådal udgør en akse. Hovedparken af Naturpark Mølleåen indgår allerede i kommunernes udpegning til Grønt Danmarkskort. Rådet foreslår, at det resterende areal inddrages.

### Furesø Kommune:

#### Flyvestation Værløse (2):

Den del af flyvestationen, som tidligere var ejet af Forsvaret og som ikke er udlagt til bebyggelse foreslås inddraget i Grønt Danmarkskort. Flyvestationen indeholder en stor markant græsslette, potentiel natur i form af overdrev og større og mindre vådområder. Der er registreret flere sjældne plantearter, sommerfugle og fugle, samt en del pattedyr. Området har endvidere stor rekreativ værdi og udfylder et "hul" i de hidtidige udpegninger til Grønt Danmarkskort.

**Farum Nord (3):**

Den nordlige del af Furesø Kommune på begge sider af Frederiksborgvej og Hillerød motorvejen med de åbne landområder ved Bregnerød og Stavnsholt overdrev. Ud over landbrug indeholder området mindre søer, moser og vådområder. Område kan fungere som økologisk forbindelse mellem Stavnsholtkilen og Allerød Lergrav og Ravnholt Skov

**Farum Vest-fredningen (6):**

Området består af græsarealer og dyrket arealer. Udpegningen vil skabe kontakt mellem Farum Lillevang og Mølleåfredningen, som begge indgår i Grønt Danmarkskort.

**Hørsholm Kommune:**

Sammenhæng mellem kommunens naturområder - herunder golfbaner (15): I forslaget indgår en række eksisterende § 3-beskyttede naturtyper, åbne landskaber og de tre golfbaner: Hørsholm, Kokkedal og Rungsted. Forslaget skaber kontakt til Grønt Danmarkskort i Fredensborg og Rudersdal kommuner.

**Rudersdal Kommune:**

Eskemoserenden mellem Eskemoseskov og Birkerød (18): I tilknytning til Eskemoseskov, som allerede indgår i Grønt Danmarkskort, foreslås området med Langedam, Mellemdam og Rundedam langs Eskemoserenden udpeget. God forbindelse for både natur og mennesker.

Øster Sandbjergområdet(17): Åbent og kuperet landskab mellem Helsingørsmotorvejen og Sandbjerg i vest mod Henrikshave og Folehaven i øst. En stor del af området indgår i fredningen af Maglemeden.

**Lyngby-Taarbæk Kommune:**

Kollelev Mose og Sortemose (16):

Begge områder indeholder § 3-beskyttede naturtyper og Sortemose med kontakt til Geelskov. Betydning for både natur og friluftsliv.

**Gladsaxe Kommune:**

Aldershvile Slotspark og Nydam (13):

I forbindelse med Bagsværd Sø foreslås Aldershvile Slotspark og den nærliggende Nydam inddraget. Nydam er fredet og rummer levesteder for flere sjældne og truede plante- og dyrearter. Søen er privatejet og ejerne (Nydam Søejerslaug) er positiv over for en inddragelse i Grønt Danmarkskort.



Gentofte Kommune:

Mariebjerg Kirkegård (11):

Forholdsvist stort areal med meget varieret beplantning, ikke mindst en del vild natur og store træer. Mulighed for stor variation af planter, fugle og insekter. Stor rekreativ værdi.

Allerød Kommune:

Vassingerødvej 25 (1):

Området var oprindeligt en mose, der nu er udlagt til industri (knuseplads), men har ligget urørt i mindst 5 år. Området er nu en mosaik af områder hvor der har indfundet sig vilde planter, steder med karakter af stenørken samt vandhuller. Den forholdsvis sjældne, lille præstekrave yngler med 3-4 par. Mere almindelige arter som stor præstekrave, vibe og sanglærke yngler også. Med en mindre udvidelse kan området indgå i Allerød Kommunes biodiversitetsplan

UDKAST

## BILAG 4

Kommunernes hidtidige planlægning for naturbeskyttelsesinteresser

- Økologiske forbindelser
- Potentielle økologiske forbindelser
- Naturbeskyttelsesinteresser
- Potentielle naturbeskyttelsesinteresser
- Udpegningerne støttes af Naturrådet

Kilde: baggrundsart: Plandata.dk  
Udtræk: 19-06-2018

**Gentofte og Hørsholm Kommunes foreløbige administrative udpegninger til GDK (forår, 2018)**

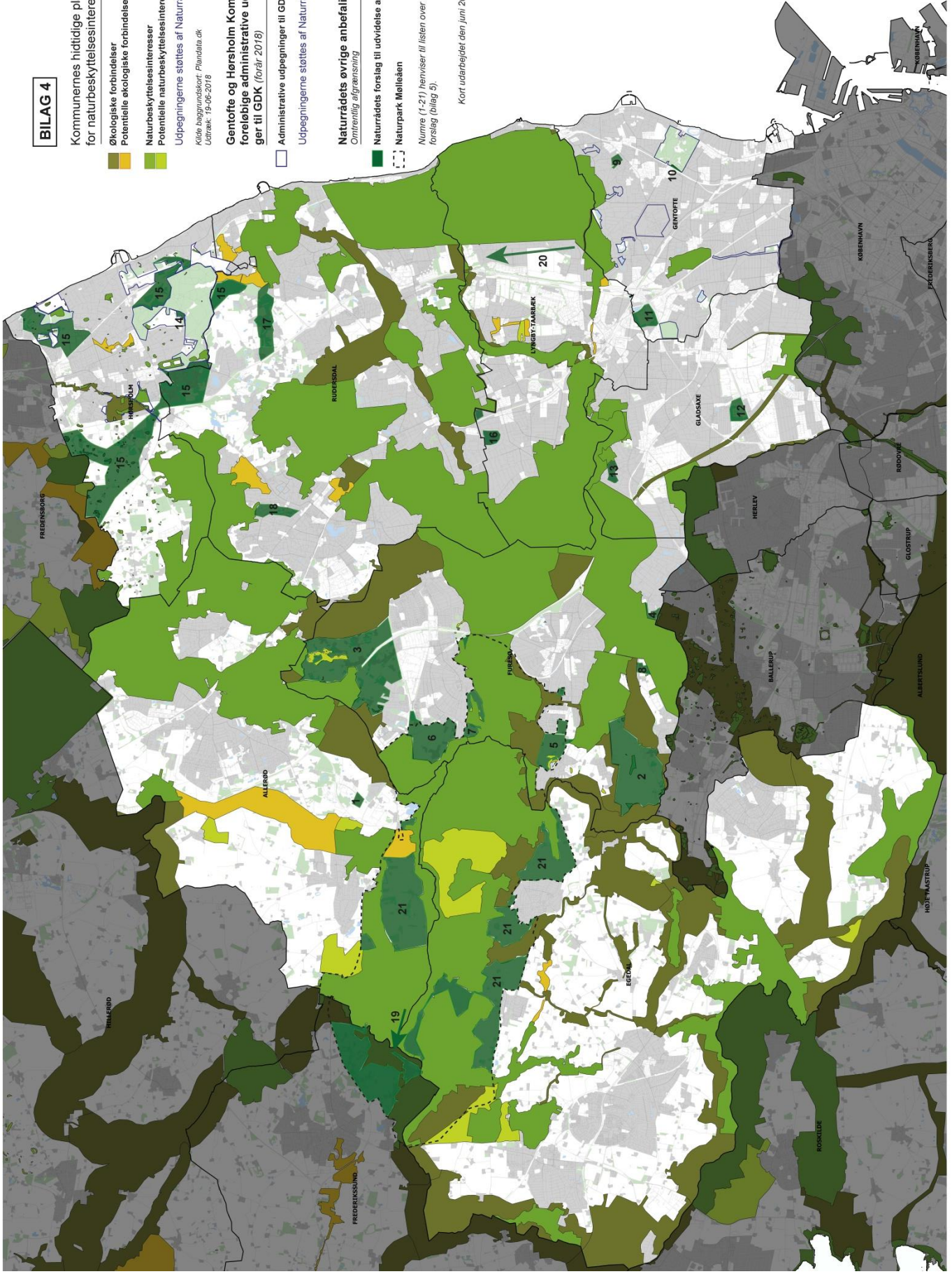
- Administrative udpegninger til GDK
- Udpegningerne støttes af Naturrådet

**Naturrådets øvrige anbefalinger**  
Området er afgænsning

- Naturrådets forslag til udvidelse af GDK
- Naturpark Møllesøen

Numre (1-21) henviser til listen over specifikke forslag (bilag 5).

Kort udarbejdet den juni 2018







## **4. Arbejdet i Naturråd nr. 12**

### **4.1 Rådets betragtninger vedr. tidsplan og arbejdsmetode**

Flere af rådets medlemmer tilkendegav undervejs i processen, at den overordnede tidsramme for rådets arbejde – svarende til 6 måneder – var al for kort til så vigtigt et emne, ikke mindst fordi det også krævede tid til koordinering i de respektive organisationers bagland.

I forbindelse med udlæg af Grønt Danmarkskort, som fx. potentielle økologiske forbindelser, i det åbne land med landbrugsinteresser, blev det påpeget, at en forudsætning for disse udlæg var tidlig inddragelse af lodsejerne

Naturrådet drøftede muligheden for, som forsøg, at indbyde lodsejere til dialogmøde om et landområde, der kunne udpeges som potentiel økologisk forbindelse. Tanken var at forlægge forslaget og høre lodsejernes indstilling og ønsker til inddragelse i processen med Grønt Danmarkskort. Imidlertid fandt Naturrådet at tidsplanen ikke gav mulighed for et sådan dialogmøde.

Som en metodisk tilgang til arbejdet blev det foreslået, at udpegnings af arealer til Grønt Danmarkskort foregår som en GIS-baseret tilgang med henvisning til metode benyttet af Vejle Kommune og beskrevet i rapport fra Københavns Universitet (2009). Dette understøtter kravet til kommunerne om at anvende digitale naturkort som beskrevet i Planloven.

### **4.2 Rådets organisering og arbejdsform**

Naturrådets arbejde blev understøttet af en projektorganisation med en styregruppe bestående af natur- og miljøcheferne fra de 8 kommuner, en projektgruppe bestående af fag-medarbejder fra de samme kommuner, samt projektleder og facilitator fra sekretariatskommunen.

Naturrådet har afholdt fem møder og en ekskursion. På første møde blev baggrund og tidsplan for arbejdet formidlet og aftalt. Endvidere blev kommunernes hidtidige planlægning for naturbeskyttelsesinteresser vist og formidlet, herunder introduktion til retningslinjer for beskyttelsesinteresserne, som er beskrevet i de respektive kommuneplaner.

M.h.t. arbejdsform og slutprodukt var det rådets holdning, at man dels ønskede at arbejde med konkrete udpegninger til GDK og dels arbejde med nogle overordnede/principielle betragtninger f.eks. om invasive arter og prioritering af

indsatser. Der var enighed om at tage afsæt i kommunernes nuværende udpegninger.

Efter ønske fra Naturrådet præsenterede kommunernes fagmedarbejdere, på det efterfølgende møde, baggrunden for de nuværende udpegninger for naturbeskyttelsesinteresser og til Grønt Danmarkskort i de respektive kommuner. Rådet blev forelagt et udkast til skema for beskrivelse af forslag til Grønt Danmarkskort, som med få rettelser blev vedtaget. På skemaet kunne organisationerne beskrive både generelle og specifikke forslag (bilag 6) med en afleveringsfrist inden næste møde i rådet.

Primo april blev der afholdt en ekskursion til lokaliteter i Furesø, Egedal og Allerød kommuner med fokus på at se elementerne i Grønt Danmarkskort i landskabet og få forklaring på baggrund for udpegningen.

Kort tid efter blev rådets tredje møde afholdt, hvor rådsmedlemmerne præsenterede deres forslag til udpegning af specifikke områder til Grønt Danmarkskort. Disse er oversigtligt præsenteret i afsnit 3. I alt var der tale om 34 specifikke forslag og 19 generelle forslag og indstillinger, som fremgår af bilag 7. En proces- og tidsplan for arbejdet med forslagene og rådets anbefalinger i en slutrapport blev aftalt. Tidsplanen indebar endnu en runde, hvor medlemmer kunne afgive forslag til Grønt Danmarkskort.

På det fjerde møde i maj, blev rådet præsenteret for et første udkast til en fælles rapport, hvor fællesmængden af medlemmernes generelle forslag var forsøgt indarbejdet. Her påpegede landbrugserhvervet endnu engang vigtigheden af at inddrage lodsejere inden udpegning til Grønt Danmarkskort og at tilstedeværelsen af markblokke som udgangspunkt ikke nødvendigvis var foreneligt med udlæg til Grønt Danmarkskort. Dette gav anledning til diskussion.

Rådet blev enige om et vigtigt princip for kommunernes udpegning af områder til Grønt Danmarkskort, nemlig at kommunerne, i deres fremtidige arbejde med konkrete udpegninger til Grønt Danmarkskort tager kontakt til lodsejerne inden udpegningen.

På rådets femte og sidste møde i juni blev en tilrettet version af slutrapporten og alle 7 bilag gennemgået og justeret med baggrund i de ændringsforslag som sekretariatet havde modtaget. Rådet besluttede, at alle specifikke udpegninger til Grønt Danmarkskort, markeret med mørkegrønt på kortet bilag 4, skulle have samme vægt. Herefter kunne slutrapporten godkendes af det samlede råd uden særudtalelser.



## **Bilag**

1. Naturrådets sammensætning
2. Gentofte Kommune, kort m. foreløbige administrative udpegninger
3. Hørsholm Kommune, kort m. foreløbige administrative udpegninger
4. Kort over anbefalede udvidelser af GDK
5. Liste over anbefalede udvidelser opdelt efter kommuner
6. Skabelon til indberetning af forslag
7. Bruttoliste over indsendte generelle og specifikke forslag

UDKAST