

Sammenhængende Planlægning for Flyvestationen



Forsidefotos: Alf Blume med undtagelse af Tårnet som er taget af Freja Ejendomme

ISBN: 978-87-88515-08-4

Produktion: Rosendahls a/s

INDHOLD:

1. FORORD
2. INTRODUKTION
3. EKSISTERENDE PLANMÆSSIGE FORHOLD
4. EKSISTERENDE BYGNINGER, ANLÆG OG REKREATIVE MULIGHEDER
5. FREMTIDIGE UDVIKLINGSPERSPEKTIVER

1. FORORD

Siden Flyvestation Værløse blev forladt af Forsvaret i 2008 har ønskerne, visionerne og drømmene for Flyvestationen været mange. Flyvestationens unikke natur, landskabskarakteren, kulturhistorien, vidderne og det store himmelhvælv gør tilsammen området til noget ganske særligt. Flyvestationen kan også kaldes for "Drømmestationen", da fantasien og drømmene bliver sluppet løs, i det øjeblik man sætter fod på området.

Miljø-, Plan- og Teknikudvalget ønsker med denne sammenhængende planlægning for Flyvestationen at samle de hidtidige høstede erfaringer fra Flyvestationens transformation fra lukket militært til åbent offentligt tilgængeligt område, og bringe dem med ind i fremtiden ved at bruge dem som trædesten i de overordnede strategiske rammer for den fortsatte udvikling og anvendelse af Flyvestationen.

Hensigten med den sammenhængende planlægning for Flyvestationen er dobbelt, da formålet dels er at give borgere, foreninger og erhvervsliv et overblik over de eksisterende muligheder og sigtelinjer i anvendelsen af Flyvestationen, dels at give Furesø Kommune og ejerne et arbejdsredskab i indsatsen for at understøtte den udvikling, der ønskes for Flyvestationen. Hensigten er dermed en sammenhængende planlægning, som både omfatter de eksisterende forhold, de planlagte forhold samt kommunens, ejernes og brugernes ønsker til området.

Den sammenhængende planlægning for Flyvestationen er blevet til i samarbejde med ejerkredsen samt udvalgte interessenter, og er blevet vedtaget af byrådet samtidig med Kommuneplan 2017.

Med afsæt i den Sammenhængende Planlægning for Flyvestationen ser Furesø Kommune nu frem til at fortsætte dialogen med Flyvestationens interessenter om udviklingen af området.

På vegne af Miljø-, Plan-, og Teknikudvalget, 2017



John Ingemann Allentoft
Formand for Furesø Kommunes Miljø-, Plan- og Teknikudvalg

2. INTRODUKTION

BAGGRUND

Ved Forsvarsforliget i 2004 blev det besluttet at Flyvestation Værløse skulle nedlægges som militært område, og i 2008 forlod Forsvaret området.

I en regeringsaftale fra august 2013 blev ejerskabet til Flyvestationen overdraget til Naturstyrelsen, Freja ejendomme og Nationalmuseet, mens Forsvaret beholder et mindre område. Derudover ejer Boligejendom et område i den nordlige del af Flyvestationen samt en smal tange fra Søndersø til et udlagt kirkegårdsareal i syd ved Jonstrup.

Flyvestationens overgang fra et militært til et civilt område har stor betydning for Furesø Kommune, da Flyvestationen dels kommer til at huse omkring 750 nye boliger i Laanshøj og i Sydlejren, dels udgør et stort og markant rekreativt naturområde i kommunen.

Som en del af Flyvestationens transformation har der været gennemført en række borger- og interessentinddragende processer med det formål at tegne retningen for den fremtidige udvikling af Flyvestationen. Endvidere er der blevet udarbejdet en række dokumenter, der indeholder idéer og forslag til udviklingen af området. Det drejer sig eksempelvis om:

- Den oprindelige Masterplan fra Hasløv & Kjærsgaard, 2007
- Naturstyrelsens arealplan, 2014
- Masterplanskisten fra Hasløv & Kjærsgaard, 2015
- Flyvestationsudvalgets rapport, 2015
- Freja helhedsplan for Sydlejren, 2015

Derudover eksisterer en række planlægningsmæssige rammer, der er delvist bindende for Flyvestationen. Det drejer sig om:

- Landsplandirektivet for Flyvestationen
- Kommuneplan 2017 inkl. rammer for lokalplanlægning
- Lokalplan nr. 72 med tillæg, Lokalplan nr. 112 og Lokalplan nr. 122 for Laanshøj
- Lokalplan nr. 121 for Sydlejren
- Designmanual for Sydlejren

Tilsammen udgør de udgangspunktet for den sammenhængende planlægning for Flyvestationen.

FORMÅL

Formålet med den sammenhængende planlægning for Flyvestationen er at følge op på eksisterende planer og skitser og samle dem i ét dokument, som kan danne udgangspunkt for den overordnede strategiske udvikling af Flyvestationen.

Endvidere er formålet at give borgere, foreninger og erhvervsliv et overblik over de eksisterende muligheder og fremtidige perspektiver for anvendelsen af Flyvestationen samt at give Furesø Kommune og ejerne et arbejdsredskab i indsatsen for at understøtte den udvikling, der ønskes for Flyvestationen. Man kan sige, at den sammenhængende planlægning for Flyvestationen er en platform for dialog med Flyvestationens forskellige interessenter om deres ønsker og projektidéer.

RELATION TIL KOMMUNEPLANEN

For at imødekomme et stigende ønske og behov for en sammenhængende planlægning for *Flyvestationen* har Furesø Kommune, i relation til vedtagelsen af Kommuneplan 2017, taget initiativ til nærværende planlægning, der tydeliggør den fremtidige arealmæssige udvikling af netop Flyvestationens arealer.

Sammenhængende planlægning for Flyvestationen samler eksisterende planer og skitser for Flyvestationen. Det betyder, at det er landsplandirektiv, kommuneplan inkl. rammer for lokalplanlægning og gældende lokalplaner, der er juridisk bindende for den arealmæssige anvendelse af Flyvestationen.

LÆSEVEJLEDNING

Den sammenhængende planlægning for Flyvestationen er fokusret på tre centrale temaer:

- Natur- og landskabsværdier
- Kultur- og Fritidsaksen, herunder bevaringsværdige bygninger og anlæg
- Stier, veje og parkeringsarealer

Og er struktureret i tre overordnede dele:

- Del 1: Eksisterende planlægningsmæssige forhold
- Del 2: Eksisterende bygninger, anlæg og rekreative muligheder
- Del 3: Fremtidige udviklingsmuligheder

Hovedbudskaberne i de tre dele af "Sammenhængende Planlægning for Flyvestationen" kan kort opsummeres til:

DEL 1: De eksisterende planlægningsmæssige rammer giver mulighed for en række forskellige anvendelser, der bl.a. knytter sig til rekreative muligheder på naturens præmisser, men også for rekreative aktiviteter, der potentielt kræver en landzonetilladelse. Den overordnede anvendelse af Flyvestationen bestemmes dels af områdets status som ydre grøn kile, dels af "Landsplandirektiv om afgrænsning og ramme for anvendelse af den grønne kile gennem Flyvestation Værløse" samt af de gældende lokalplaner for Flyvestationens to byområder hhv. Laanshøj og Sydlejren.

DEL 2: Siden 2013 har store dele af Flyvestationen været offentlig tilgængelig. Det drejer sig primært om Naturstyrelsens arealer og boligområderne i Laanshøj. Flyvestationen anvendes derfor allerede i dag til en række forskellige aktiviteter og formål, der overordnet knytter sig til Sletten, hvor særligt startbanen benyttes af motionister "på hjul". Men området anvendes også til gåture i naturen, og der har årligt været afholdt et mindre antal større begivenheder som Store Flyvedag og Store Cykeldag.

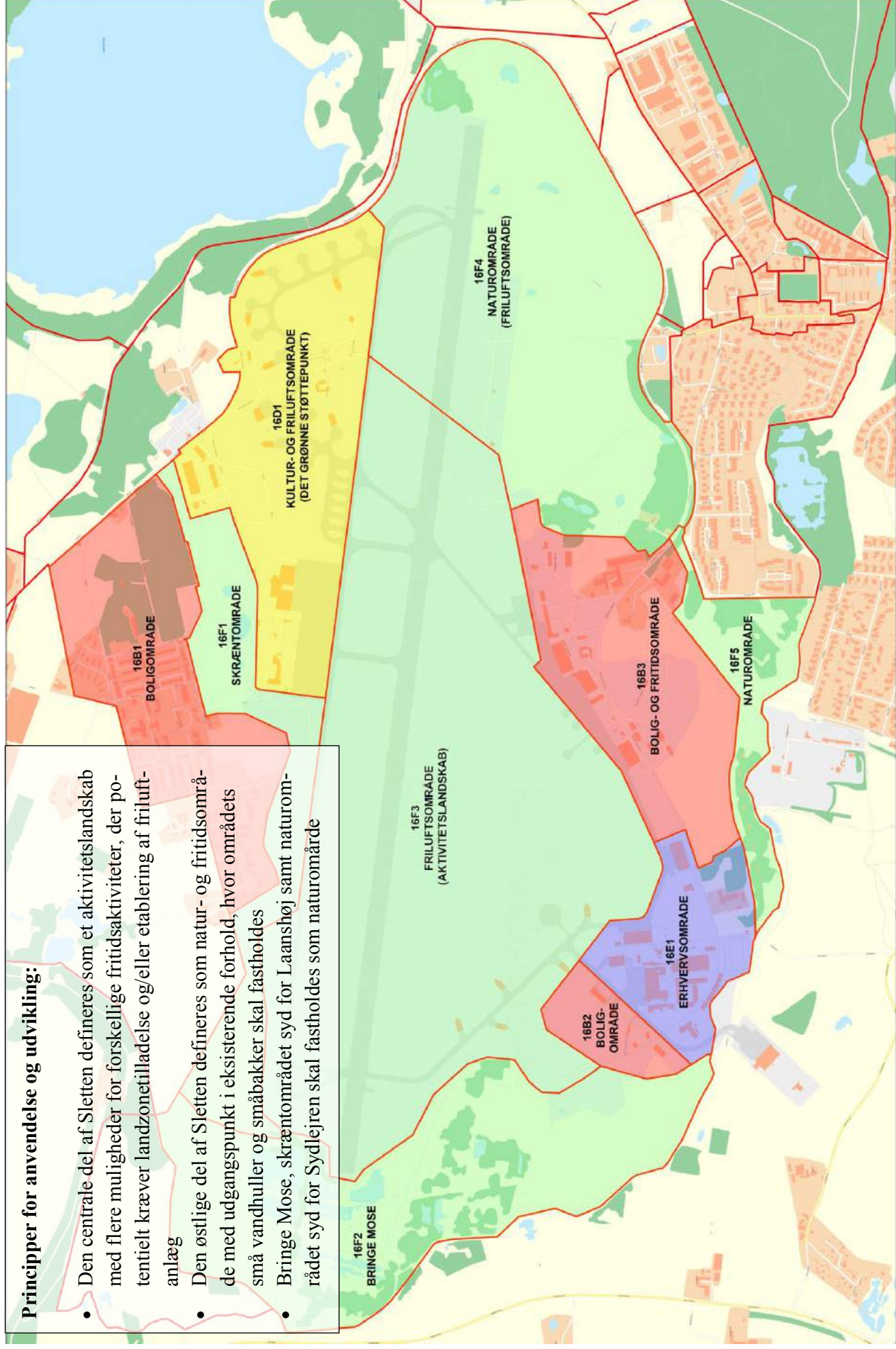
DEL 3: Rammen for den fremadrettede anvendelse og udvikling af Flyvestationen er funderet i Furesø Kommunes og ejernes vision "Flyvestationen mellem historie og moderne (by)liv", hvor der er identificeret fem overordnede formål med indsatsen for at udvikle Flyvestationen. Som i al planlægning er en central opgave at finde en god balance mellem beskyttelse og benyttelse af området. I tredje del af "Sammenhængende Planlægning for Flyvestationen" opstilles en række principper for den ønskede anvendelse og udvikling af området. Principperne sigter netop på, at sikre den naturmæssige og kulturhistoriske beskyttelse og udvikling af området samtidig med at der gives mulighed for udvikling af de rekreative friluftsmæssige anvendelser, ligesom principperne bidrager til at sikre en infrastruktur, der dels binder Flyvestationens forskellige områder sammen, dels binder Flyvestationen sammen med resten af Furesø Kommune.

Kortene A – F på de følgende sider fungerer som en opsummering af de overordnede intentioner for den fremadrettede anvendelse og udvikling af Flyvestationen.

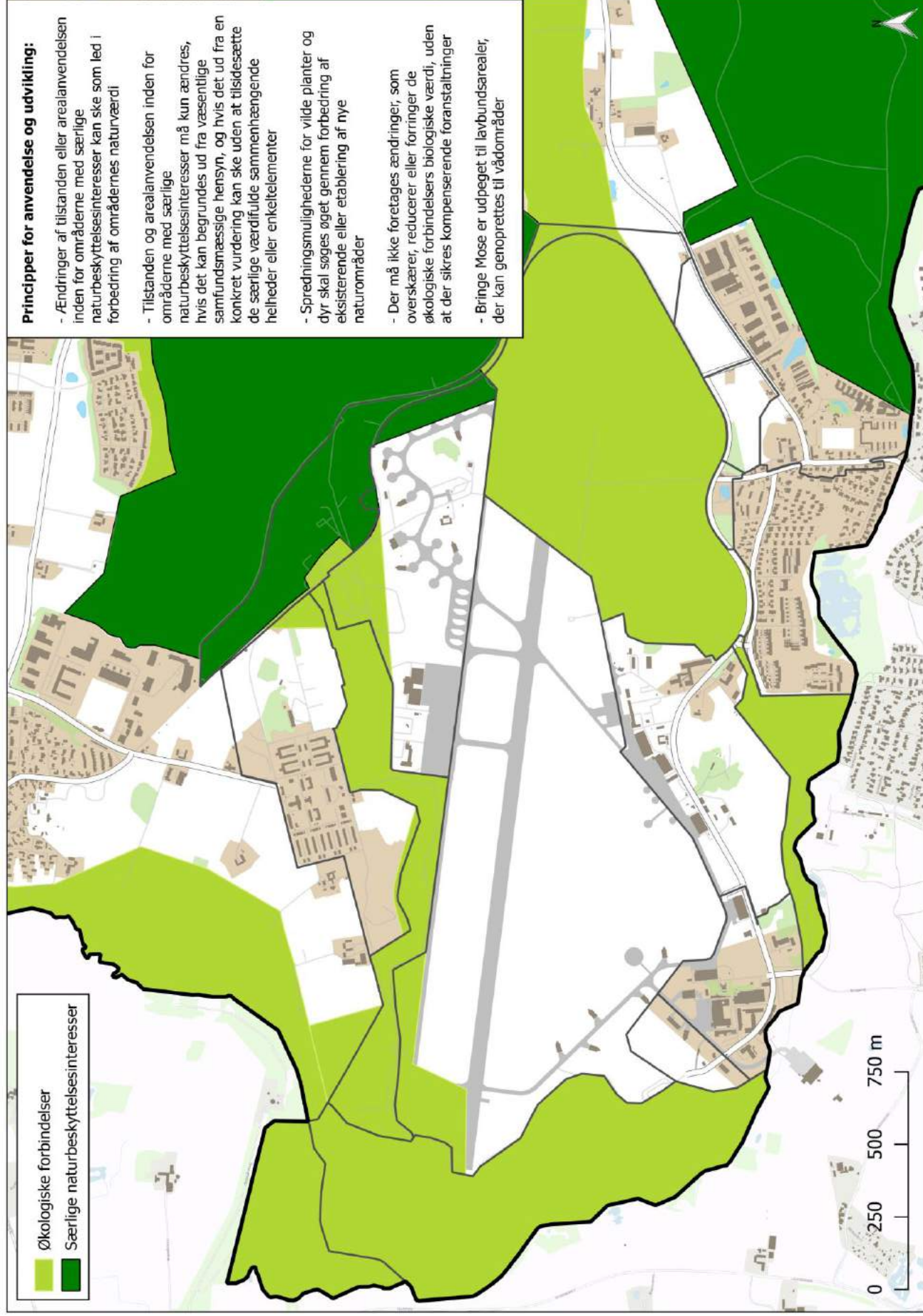
KORT A: RAMMER FOR FLYVESTATIONEN

Principper for anvendelse og udvikling:

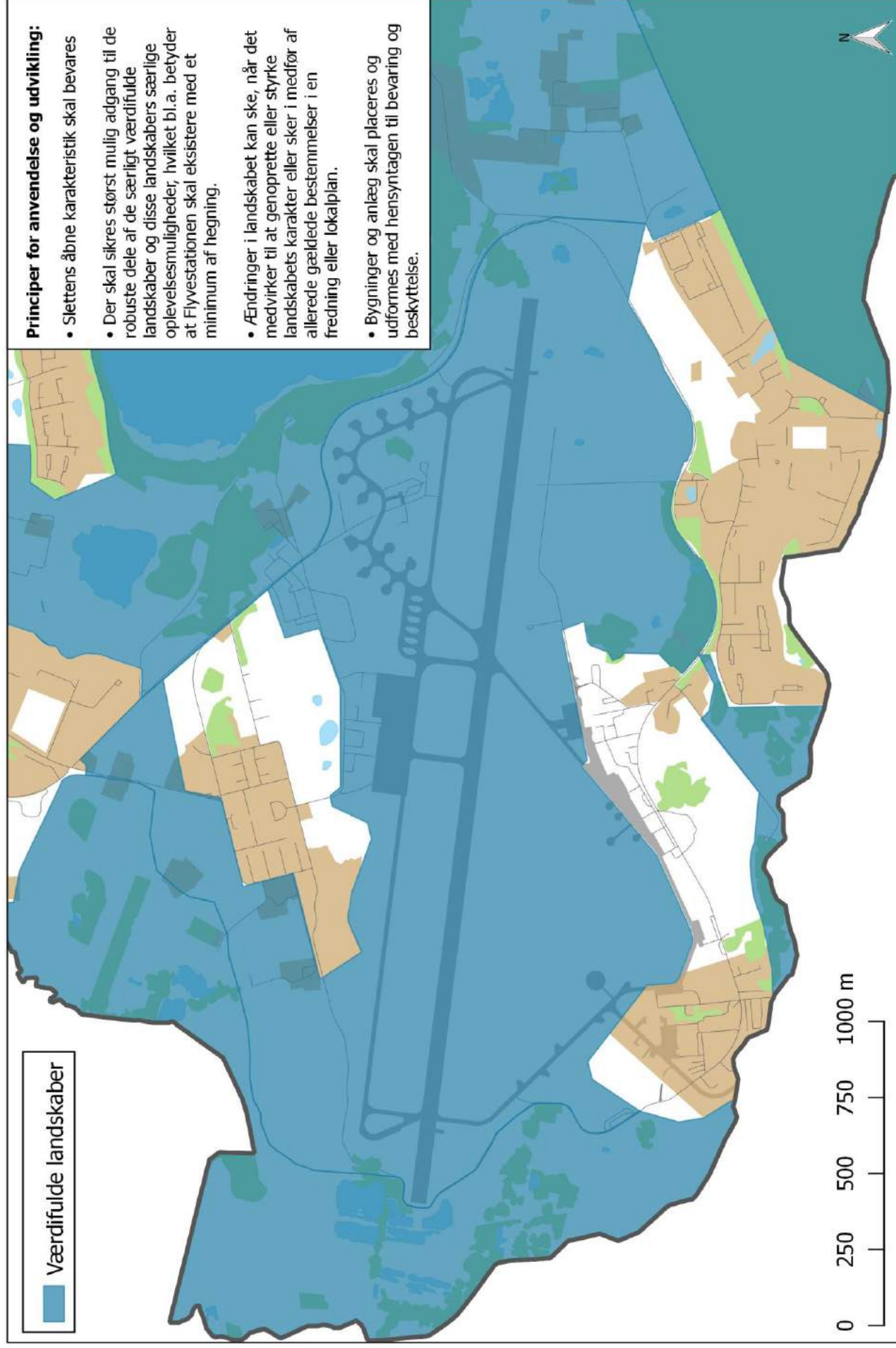
- Den centrale del af Sletten defineres som et aktivitetslandskab med flere muligheder for forskellige fritidsaktiviteter, der potentielt kræver landzonetilladelse og/eller etablering af friluftsanlæg
- Den østlige del af Sletten defineres som natur- og fritidsområde med udgangspunkt i eksisterende forhold, hvor områdets små vandhuller og småbakker skal fastholdes
- Bringe Mose, skræntområdet syd for Laanshøj samt naturområdet syd for Sydlejren skal fastholdes som naturområde



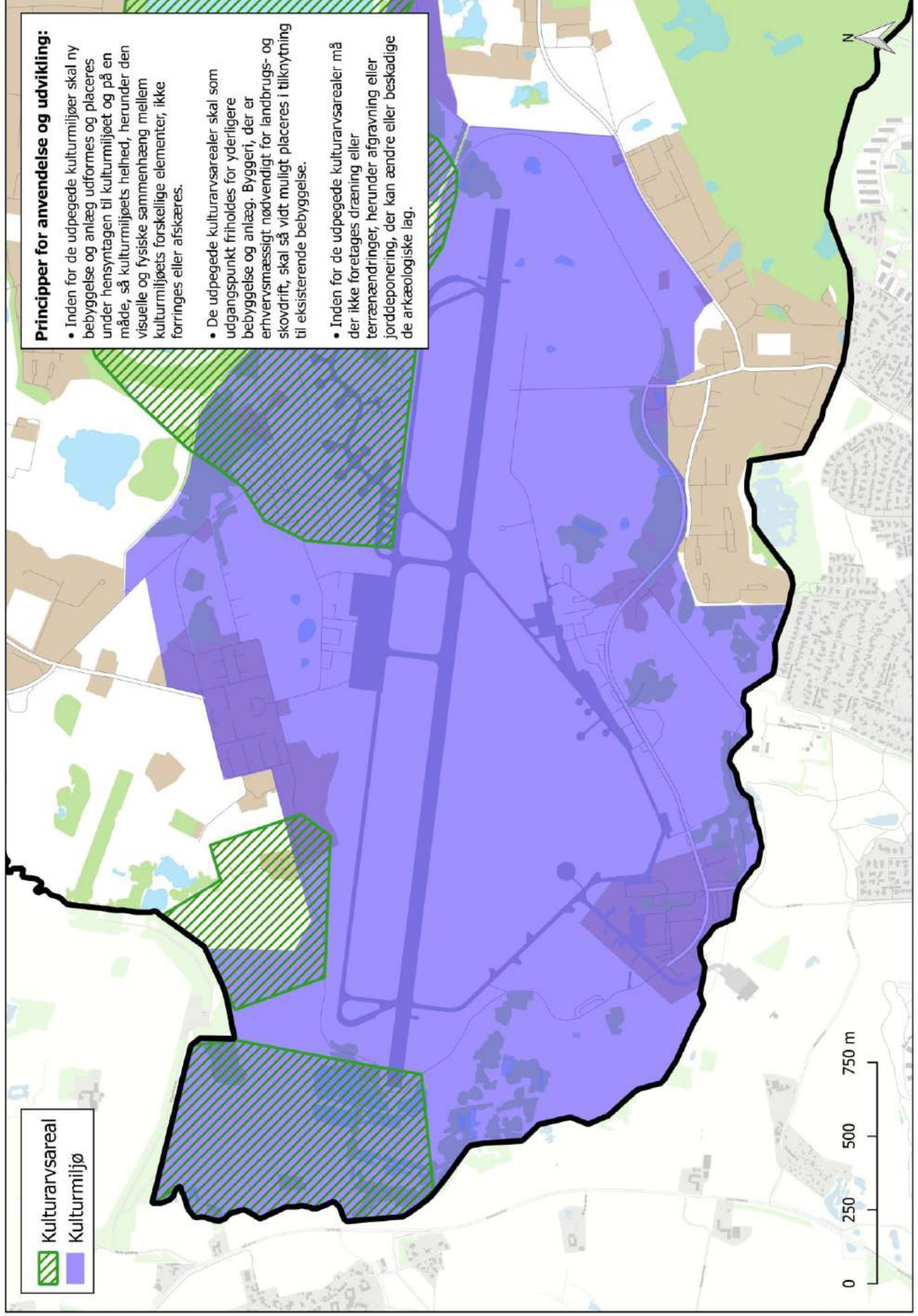
KORT B: NATURNETVÆRK PÅ FLYVESTATIONEN



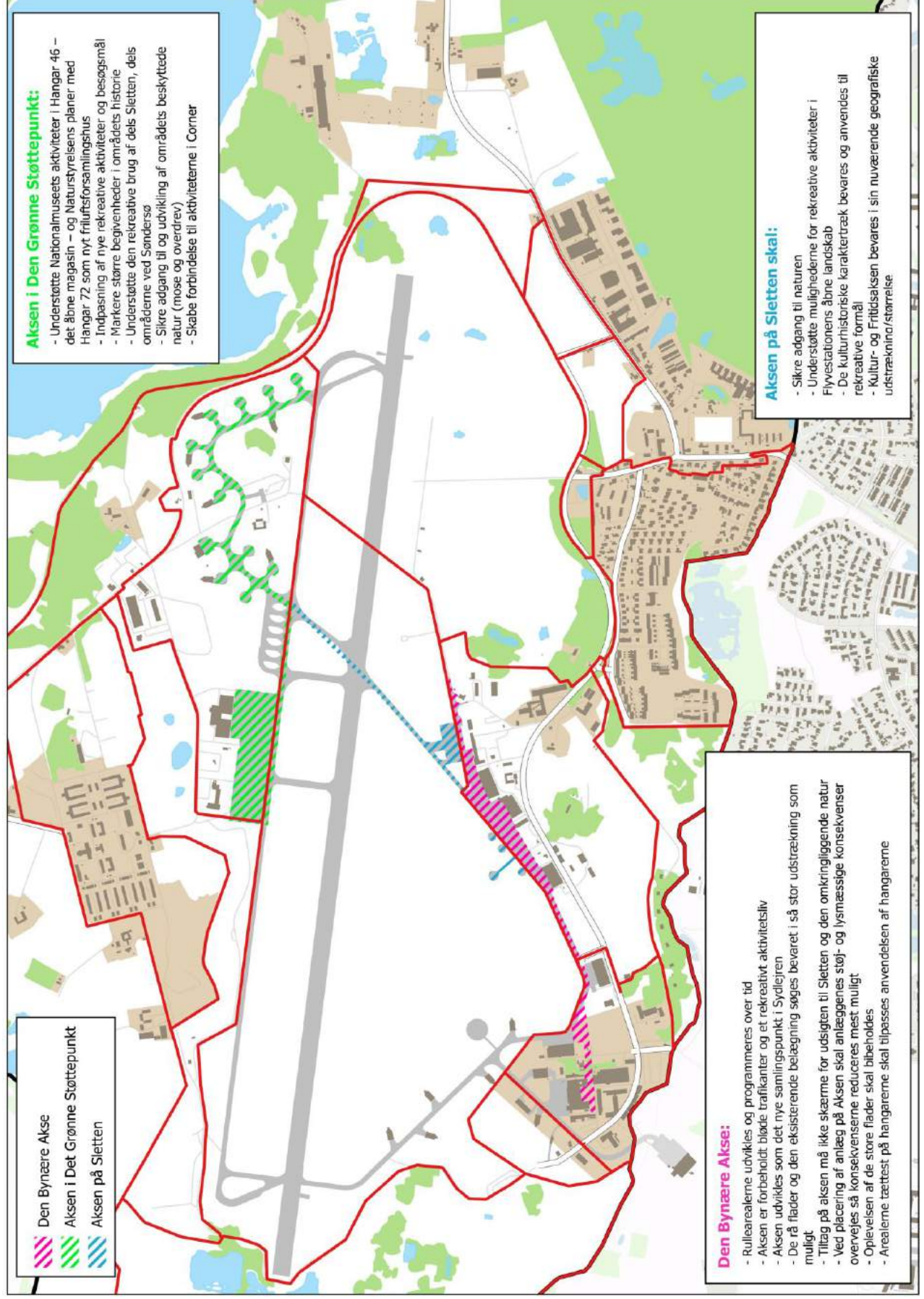
KORT C: VÆRDFULDE LANDSKABER, FLYVESTATIONEN



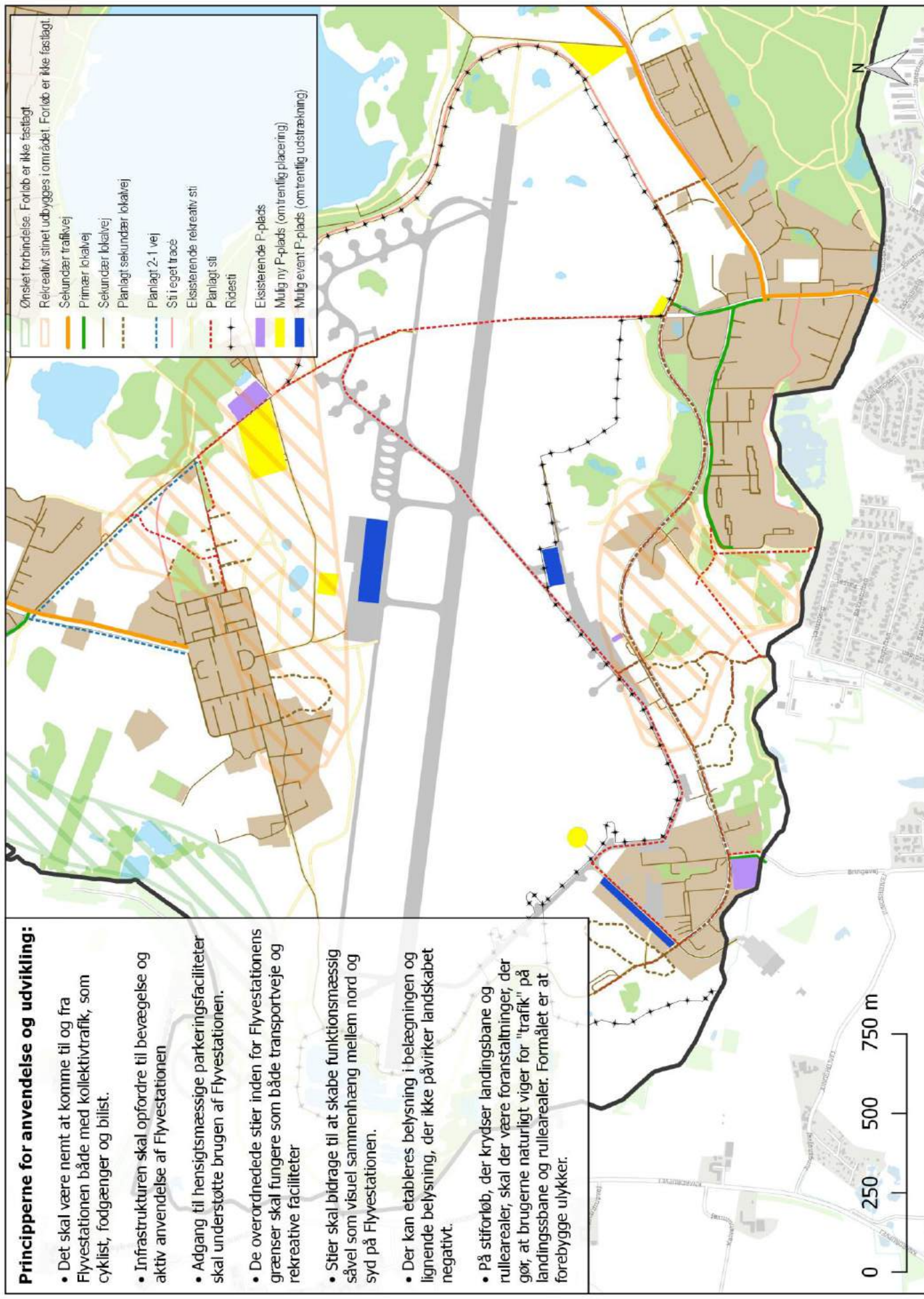
KORT D: KULTURMILJØ FLYVESTATIONEN



KORT E: KULTUR OG FRITIDSAXSEN PÅ FLYVESTATIONEN



KORT F: EKISTERENDE OG PLANLAGTE HHV. CYKELSTIER OG VEJE SAMT REKREATIVT STISYSTEM



3. EKSISTERENDE PLANMÆSSIGE FORHOLD

Den arealmæssige anvendelse af Flyvestationen er bestemt i en række planlægningsmæssige rammer.

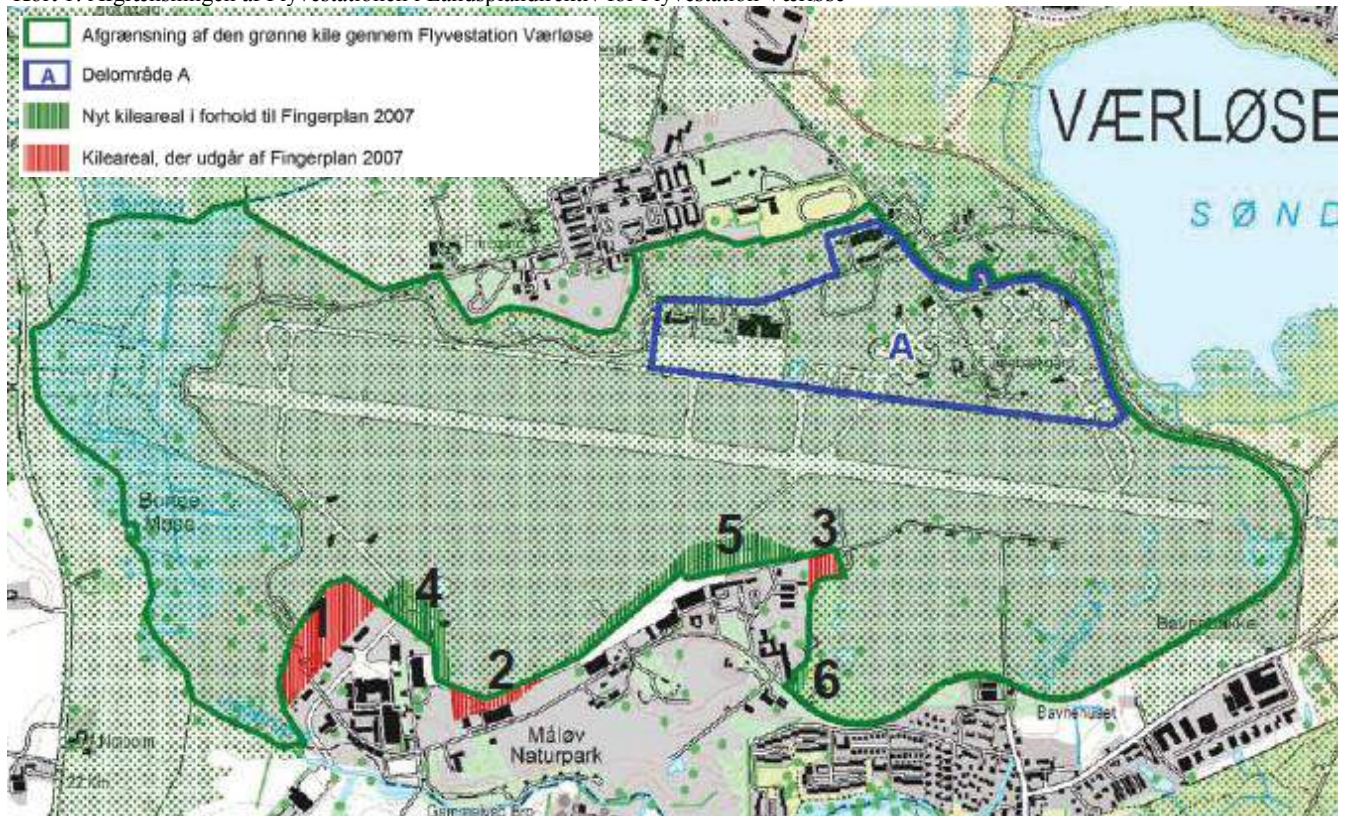
Fra statslige side drejer det sig om Fingerplanen 2017 samt "Landsplandirektiv om afgrænsning og ramme for anvendelsen af den grønne kile gennem Flyvestation Værløse", mens arealanvendelsen bestemmes kommunalt via kommuneplanen og dens tilhørende rammer og lokalt er det lokalplanerne for Sydlejren og Laanshøj, der definerer områdets anvendelse.

Med udgangspunkt i de eksisterende planlægningsmæssige rammer tegnes der i nærværende kapitel et baggrundstæppe for, hvilke anvendelser de planlægningsmæssige rammer giver mulighed for i forskellige dele af Flyvestationens areal.

3.1 NATUR- OG LANDSKABSVÆRDIER

I fingerplanen 2017 er hovedparten af Flyvestationen udlagt som en "ydre grøn kile", der også omfatter et "grønt støttepunkt" i den nordøstlige del af kilen. Den grønne kile dækker Naturstyrelsens og Nationalmuseets dele af Flyvestationen (jf. kort 1).

Kort 1: Afgrænsningen af Flyvestationen i Landsplandirektiv for Flyvestation Værløse

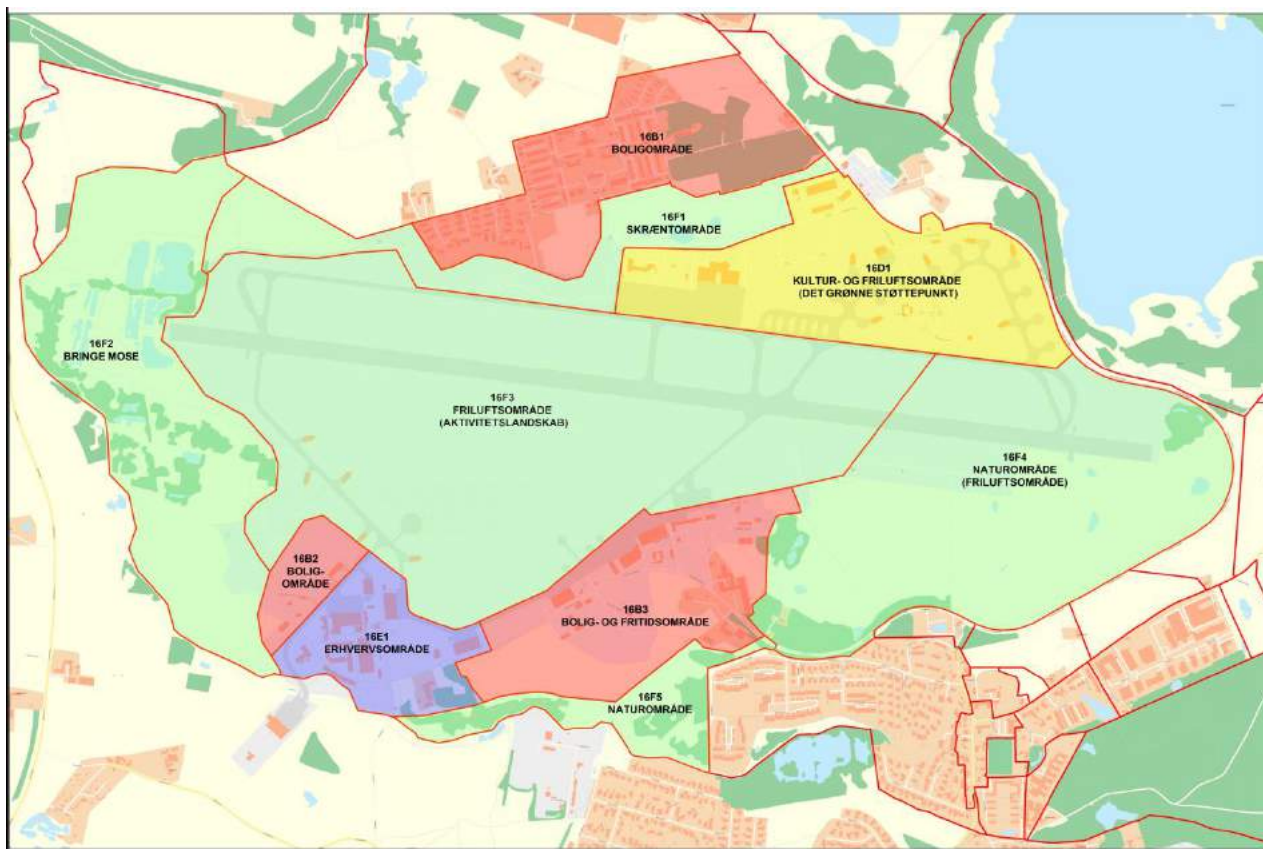


Der blev i 2009 vedtaget et særligt landsplandirektiv - "Landsplandirektiv om afgrænsning og ramme for anvendelsen af den grønne kile gennem Flyvestation Værløse". Direktivet regulerer anvendelsen af området og indeholder følgende bestemmelser:

- Området forbeholdes overvejende almen, ikke bymæssig friluftsanvendelse.
- Området må ikke inddrages til byzone.
- Området friholdes for bebyggelse og anlæg til bymæssige fritidsformål.
- Areal- og bygningskrævende friluftsanlæg kan placeres eller udvides under hensyntagen til stedets landskabs-, natur og kulturværdier.
- Den åbne landskabelige karakter på den store slette skal fastholdes.
- Der må ikke etableres en gennemgående vejforbindelse på tværs ad den grønne kile.
- Der må ikke etableres støjende friluftsanlæg, der kræver i miljøgodkendelse.
- Området skal holdes åbnet og tilgængeligt for offentligheden med et minimum af publikumshegning.

Af bemærkningerne til direktivet fremgår det, at Flyvestationen omfatter et landskab af enestående åbenhed, der kan sammenlignes med de store sletter ved Eremitageslottet. Bestemmelsen vedr. den åbne landskabelige karakter skal sikre, at Sletten holdes åben, da det giver en stor oplevelsesmæssig værdi at være i et stort åbent landskabsrum.

Kommuneplanen opdeler Flyvestationen i en række rammeområder med forskellige bestemmelser for, hvad områderne må anvendes til (jf. kort 2 samt kort A).



Kort 2: Rammerne for lokalplanlægning, Kommuneplan 2017

Rammeområderne 16F 1-5 vedrører de åbne arealer. Fælles for de fem områder, som er landbrugs-, natur- og skovområder, er, at de udlagt til rekreative formål.

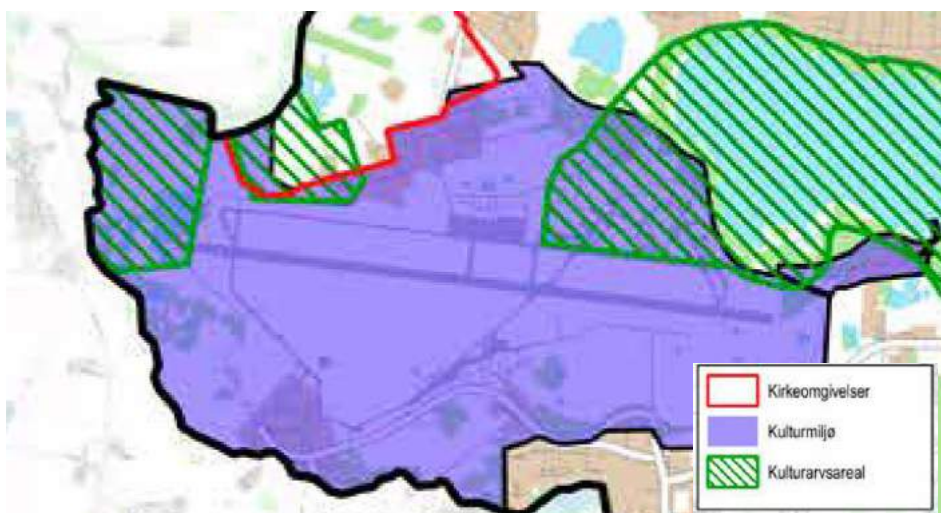
Rammeområde 16F3 skal forbeholdes almen ikke-bymæssig og ikke-støjende friluftsanvendelse og karakteriseres som et aktivitetslandskab. Det betyder, at der i dette område gives mulighed for flere forskellige fritidsaktiviteter, der evt. kræver en landzonetilladelse og potentiel en form for friluftanlæg, som eksempelvis en mindre græslandingsbane. De resterende fire rammeområder skal anvendes som natur- og fritidsområde, hvilket bl.a. betyder, at den rekreative anvendelse som udgangspunkt skal ske med afsæt i de eksisterende forhold og som udgangspunkt uden anlæg af nye arealkrævende friluftanlæg. Generelt for hele Flyvestationen gælder det, at området skal eksistere med et minimum af hegning, således at området er åbent og tilgængeligt.

Udover at hovedparten af Flyvestationen er udlagt som grøn kile, er en del af området også udpeget som både nationalt geologisk interesseområde og værdifuldt geologisk område, og der er flere steder registreret beskyttet natur. De geologiske interesser betyder, at området er sårbart over for ændringer, som

fjerner eller slører landskabets oprindelige former. Det drejer sig især om bortgravning, terrænregulering eller jorddeponering, men også om dominerende eller forstyrrende bebyggelse og anlæg, skovrejsning eller anden tilplantning og tilgroning.

Områderne i den vestligste del af Flyvestationen, ved Bringe Mose og Bunds Mose er af Slots- og Kulturstyrelsen udpeget som kulturarvsarealer, dvs. arealer med arkæologiske fund skjult i jorden. Områderne er udpeget dels på grund af spor af bebyggelse fra middelalder og nyere tid, dels på grund af fund af bl.a. redskaber fra oldtiden, der er bevaret i de fugtige områder. Kulturarvsarealerne er derfor særligt sårbare over for terrænregulering og dræning.

Kaserneanlægget på Laanshøj udgør med hovedbygningen og bebyggelsesstrukturen en vigtig del af fortællingen om områdets tidligere anvendelse som Flyvestationen. Det samme gør en række bygninger og anlæg i Sydlejren, først og fremmest de store flyhangarerne ud mod den store slette. Både Laanshøj og Sydlejren er udpeget som kulturmiljøer og endvidere omfattet af lokalplaner med bevaringsbestemmelser. Med Furesø Kommuneplan 2017 udvides udpegningen vedr. kulturmiljøer til at omfatte hele Flyvestationen, som herefter udgør eet samlet kulturmiljø.

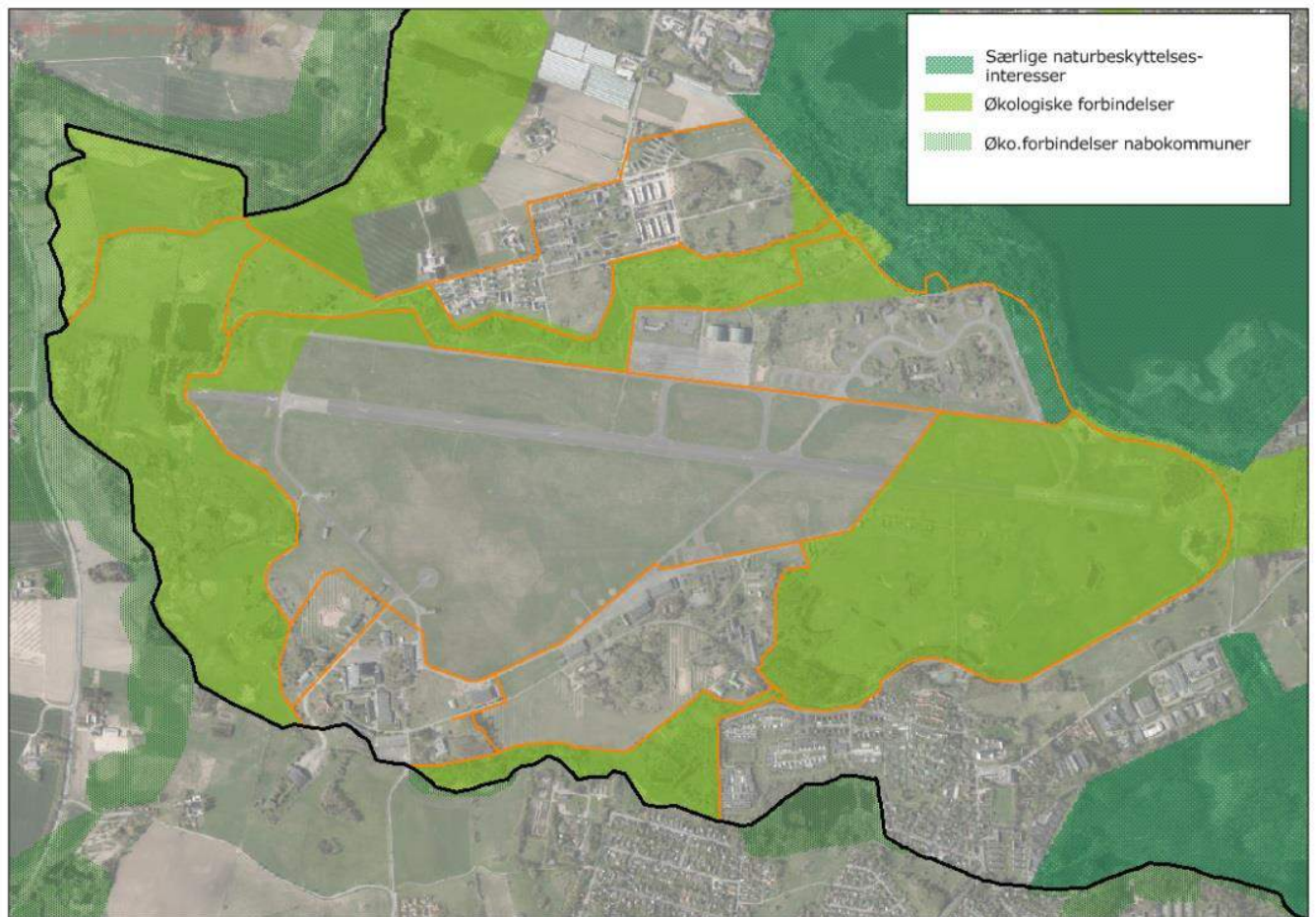


Kort 3: Kulturmiljø Flyvestationen, Kommuneplan 2017

I Kommuneplan 2017 udpeges store dele af rammeområderne 16F1, 2, 4 og 5 som økologiske forbindelser (jf. kort 4). De økologiske forbindelser udgør sammen med den beskyttede natur kommunens naturnetværk. Formålet med udpegningen af de økologiske forbindelser er, at sikre, at naturområderne hænger sammen, og at der er mulighed for vandring og spredning af de vilde planter og dyr. Inden for naturnetværket må der ikke ske byvækst, etableres

veje eller andre tekniske anlæg som eksempelvis solceller og telemaster uden, der sikres kompenserende foranstaltninger.

Fælles for disse udpegninger er, at de er givet enten i de statslige udmeldinger eller registeret i forlængelse af national lovgivning (§ 3 i naturbeskyttelsesloven).



Kort 4: Økologiske forbindelser, forslag til retningslinjekort Kommuneplan 2017

I Kommuneplan 2017 udpeges hele Flyvestationen også som værdifuldt landskab (med undtagelse af dele af rammeområderne 16B1, 16B2, 16B3 og 16E1). Det betyder bl.a., at bygninger og anlæg skal placeres og udformes med hensyntagen til bevaring og beskyttelse samt med mulighed for forbedring af landskabets karakter og oplevelsesmuligheder. Ligesom der skal sikres størst mulig adgang til de særligt værdifulde landskaber og disse landskabers særlige oplevelsesmuligheder.

Naturstyrelsen ejer størstedelen af de åbne arealer og har opstillet generelle regler for borgernes færdsel/aktiviteter på deres arealer:

- Der er fri adgang døgnet rundt til fods og på cykel.
- Der skal søges om tilladelse til organiserede aktiviteter, som påvirker andre gæsters oplevelse af naturen, områdets dyr og planter eller driften af området.
- Det ikke er tilladt at køre med motoriserede køretøjer, og der gives kun tilladelse til kørsel med motorkøretøj i helt særlige tilfælde.
- Hunde skal føres i snor på arealet, og der gives ikke tilladelse til organiseret hundetræning.

3.2 KULTUR- OG FRITIDSAKSEN

Kultur- og Fritidsaksen har indgået som et centralt element i de sidste 10 års planlægningsmæssige overvejelser for Flyvestationen. I Furesø Kommunes "Masterplanskitse for Kulturstation Værløse" blev der udpeget et færdselsstrøg for fodgængere og cyklister igennem området fra Nordlejren/Laanshøj via de nye hangarer nord for startbanen, videre over startbanen til den lange række af hangarer imod syd (jf. kort 5). Dette nye strøg muliggør, at det åbne landskab kan fastholdes som et landskabsområde, mens startbaner, rullebaner, Perimetervejen og de tilstødende bygninger kan udnyttes til nye, rekreative muligheder.



Kort 5: Illustration af Kultur- og Fritidsaksen fra Hasløv & Kjærsgaard, 2015

Aksens nordlige endepunkt udgøres af Det Grønne Støttepunkt, hvis anvendelse i høj grad bestemmes af landsplandirektivet, der tager fastlægger, at der i det Grønne Støttepunkt kan indrettes aktiviteter med kulturelle formål og fritidsformål samt erhverv i tilknytning hertil. Aktiviteterne skal fortrinsvist have udgangspunkt i eksisterende bygninger og anlæg. Aktiviteterne i Det Grønne Støttepunkt skal desuden fortrinsvist understøtte den rekreative brug af Flyvestationen herunder Sletten.

Kultur- og Fritidsaksen indgår i Lokalplan nr. 121 for Sydlejren. Her er der dog planlagt for den af Aksen, der ligger i byzonen. Ifølge lokalplanen, skal de store befæstede rullearealer nord for Hangar 1, 2, 3 og 4 bevares som befæstede friarealer til friluftsmål og ikkemotoriseret færdsel. Som udgangspunkt må rullearealerne ikke hegnes mod Naturstyrelsens store grønne slette (jf. afsnit 5.3 om principper for udviklingen af grænsen mellem by og land). Ifølge lokalplanen vil det være muligt at afgrænse mindre arealer til fx boldspil med transparent trådhegn eller lignende. Tilsvarende kan der foretages udsparinger i belægningen med henblik på rekreative anlæg som fx legepladser.

Kommuneplan 2017 udlægger de overordnede stiforbindelser tværs over Flyvestationen fra Det Grønne Støttepunkt i nord til Sydlejren i syd. Stierne følger de militære rullebaner og -arealer. I overensstemmelse med Lokalplan nr. 121 udlægges i Kommuneplan 2017 yderligere stier i området (jf. afsnit 3.3).

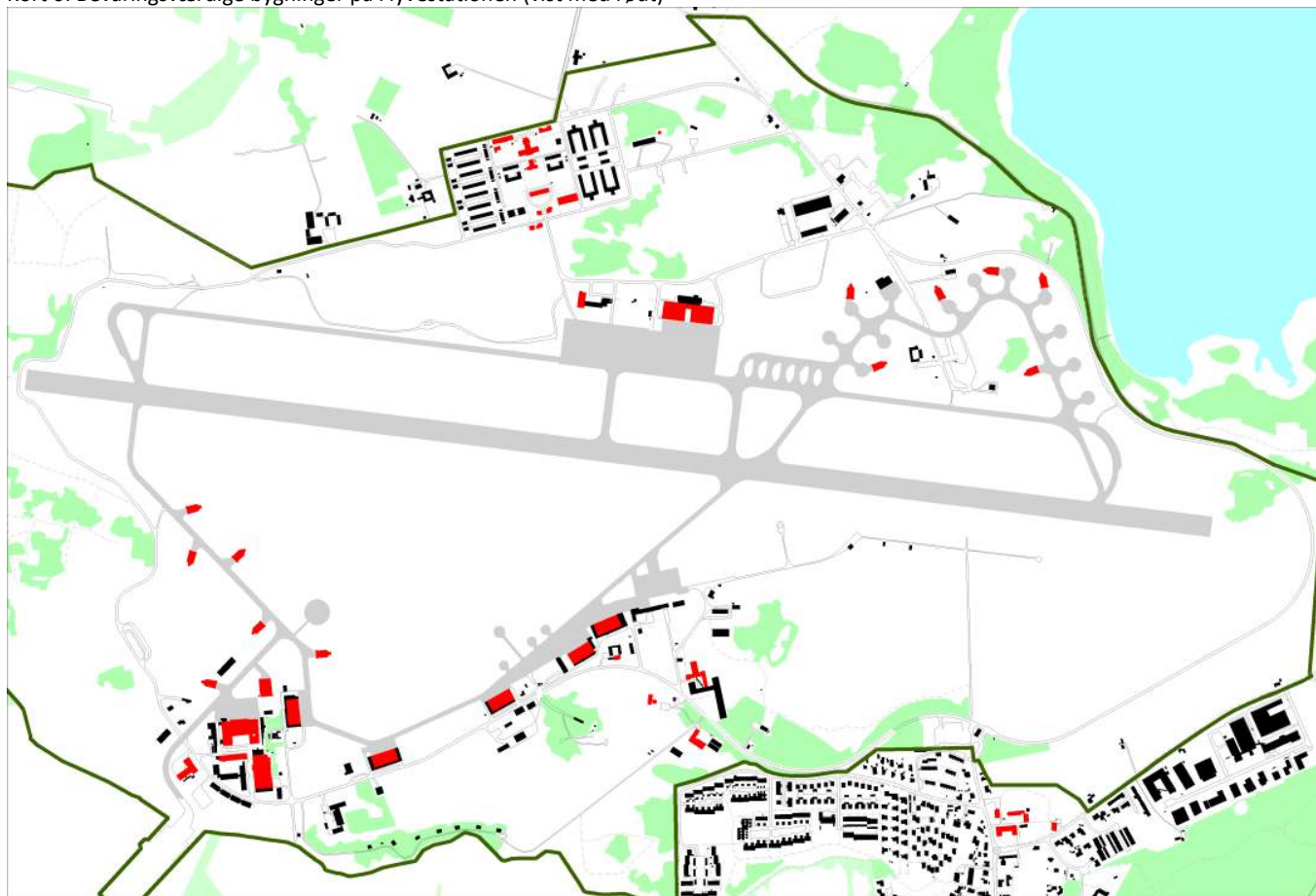
3.2.1 BEVARINGSVÆRDIGE BYGNINGER OG ANLÆG

Flyvestationen rummer en række bevaringsværdige bygninger, der er udpeget i Kommuneplan 2017. Heraf er 15 sikret i Lokalplan nr. 121 (jf. kort 6). Det drejer sig bl.a. om de fem store hangarer fra 1930'erne, der ligger på grænsen mellem Sydlejren og de store slettearealer omkring landingsbanen. De tre østlige hangarer (1-3), der ligger i direkte tilknytning til Kultur- og Fritidsaksen, kan alle benyttes til offentlige formål i form af kulturinstitutioner, børneinstitutioner, undervisning, udstillinger mv. samt fritidsformål og lignende. Hangarene kan endvidere anvendes til ikke trafiktung og ikkestøjende erhverv, som kontor, liberale erhverv, produktion, lager og værksted, som ikke genererer intensiv trafik.

I forbindelse med udbygningen af Sydlejren er det blevet besluttet, at hangar 3 indrettes som et fælleshus for alle Sydlejrens kommende ca. 430 boliger, mens Hangar 2 planlægges anvendt til kultur- og fritidsformål. Hovedaktiviteten i Hangar 2 er relateret til arbejde med historiske tilknyttede fly.

den del af Flyvestationen, der ligger i landzonen, rummer også en række bevaringsværdige bygninger. Det drejer sig først og fremmest om den store dobbelthangar i Kulturministeriets område, samt 11 af de 12 sheltere til militære jagerfly, der ligger spredt i hele området (jf. kort 6).

Kort 6: Bevaringsværdige bygninger på Flyvestationen (vist med rødt)



Boligområdet Laanshøj rummer den gamle nordlejr fra 1912 med en del bevaringsværdige bygninger, der er sikret i Lokalplan nr. 72 og Lokalplan nr. 122.

Selve landingsbanen med tilhørende rullearealer og taxibaner udgør et bevaringsværdigt landskabslement, der sammen med ovennævnte sheltere til jagerfly er et vigtigt kulturhistorisk levn fra den kolde krig. I Kommuneplan 2017 er hele Flyvestationen udpeget som et sammenhængende kulturmiljø.

3.3 STIER, VEJE OG PARKERINGSAREALER

Som følge af Flyvestationens historie som militært område har store dele af området i mange år været lukket for offentligheden, men i takt med at den tidligere flyvestation er blevet åbnet op og nye by- og boligområder udbygget, er behovet for en sammenhængende infrastruktur vokset.

Hidtil har det overordnede stisystem bestået af de tidligere rullebaner og den markante startbane, men med Kommuneplan 2017 og lokalplanerne for Laanshøj og Sydlejren tydeliggøres ønskerne om et overordnet stinet, der dels knytter kommunen sammen og sikrer den nord/sydgående cykeltrafik, dels binder Flyvestationen sammen med de omkringliggende områder via cykel-såvel som rekreative stiforbindelser (jf. kort 15, 16, 17, 18, 20 og 21).

Det er hovedsageligt i forbindelse med byudviklingen af området i Sydlejren og Laanshøj, at der er planlagt stier og veje. I lokalplan nr. 121 er veje og stier detaljeret beskrevet. I lokalplan nr. 122 er det alene udbygningen af vejnettet, der er fastlagt, mens stinetværket ikke er fastlagt i detaljer.

4. EKSISTERENDE BYGNINGER, ANLÆG OG REKREATIVE AREALER

Siden 2013 har store dele af Flyvestationen været offentlige tilgængelig. Det drejer sig primært om Naturstyrelsens arealer og boligområderne i Laanshøj. Flyvestationen anvendes derfor allerede i dag til en række forskellige aktiviteter og formål. I dette kapitel stilles skarpt på den anvendelse, der sker i dag,

4.1 NATUR- OG LANDSKABSVÆRDIER

Flyvestationen er i den yderste vestlige del ved Bringemose præget af naturområder, som har ligget stort set urørt i den periode, hvor militæret har brugt området. Disse områder udgør en væsentlig naturværdi på Flyvestationen.

Bringemose afgræsses af kreaturer med fokus på naturpleje og bekæmpelse af bjørneklo. Der eksisterer et stinet hovedsageligt bestående af dyrveksler, og der er offentlig adgang til området gennem et antal klaplåger.

Skrænterne mod Laanshøj i vest er heget og afgræsses med får med henblik på naturpleje. Der er offentlig adgang via stenter/trædesten.

Naturstyrelsen har i samarbejde med Foreningen storkene.dk opsat 3 storke-reder ved indhegning ved Brændstofdepot Nord.

I den østlige del af Flyvestationen er terrænet mere kuperet og gennemskæres af Tibberup Å. Åen har hidtil været rørlagt på hovedparten af forløbet over Flyvestationen, men er nu blevet åbnet og løber rundt om den østlige ende af landingsbanen.

I Det Grønne Støttepunkt plejer Naturstyrelsen dele af område med heste og har indrettet midlertidige faciliteter til denne type naturpleje. Endvidere plejes også dele af Flyvestationen via høslet, og området har derfor også jordbrugs-mæssig anvendelse, som dog er sekundær i forhold til områdets rekreative og naturmæssige brug.

4.2 KULTUR- OG FRITIDSAKSEN

De tilgængelige dele af Kultur- og Fritidsaksen, der primært er beliggende på Naturstyrelsens område, anvendes i dag af en række fritidsbrugere - både organiserede og organiserede. Området anvendes til en bred vifte af aktiviteter, hvor særligt den tidligere landingsbane og de tilhørende rullearealer appellerer til cykellyttere, rulleskøjteløbere og folk på rulleski. Området anvendes også til vandreture og mange lugter hund på Flyvestationen, hvor Naturstyrelsen har indrettet en hundefold ved den tidligere Søndre Vagt indgang. På sigt kommer

der også en hundefold ved indgangen på Sandet. Endvidere har Naturstyrelsen og brugerne etableret et ridespor på Flyvestationen (jf. kort 7).

I Det Grønne Støttepunkt anvendes shelter 204 af Task Force Green/Startbanen, der er et samarbejde mellem Naturstyrelsen og Startbanen. Task Force Green/Startbanen giver utilpassede unge mulighed for at arbejde med naturplejeopgaver på Flyvestationen og være sammen om oplevelser i naturen.

Derudover anvendes området nordvest for Det Grønne Støttepunkt (området omkring Præstesø Fredningen) som udgangspunkt for en række naturplejeinitiativer og for naturformidling. Bl.a. har Foreningen Naturstøttepunkt Hjortøgaard etableret Vingen, som er en slags shelter, der bl.a. anvendes som læsted, til undervisning og madpakkespisning, og en bålhytte. I Bygning 77/Corner holder Furesø Kommunes naturvejleder til sammen med dele af Furesø Kommunes driftsgård.

I tilknytning til startbanen mod Laanshøj har Airwave paraglidning klub fået tilladelse til at flyve med para- og hangglidere, og ved Sydlejren med udgangspunkt i shelter 331 har Miljø-, Plan- og Teknikudvalget besluttet, at Elektroflyveklubben af 1987 (EFK87) kan få tilladelse til at flyve med modelfly på nærmere vilkår.

Udover den daglige brug af Kultur- og Fritidsaksen har aksens siden 2013 dannet udgangspunkt for en række større begivenheder, hvoraf nogle er tilbagevendende. Det drejer sig eksempelvis om Store Cykeldag, der har haft udgangspunkt i Det Grønne Støttepunkt. Den bynære del af Kultur- og Fritidsaksen i Sydlejren har også i særlige tilfælde været åbnet fx ifm. Historisk Fly In i 2016 og ifm. høringen af lokalplan nr. 121 for Sydlejren. Derudover har Kultur- og Fritidsaksen været anvendt ifm. markeringen af 70 året for Danmarks befrielse samt 75 året for besættelsen.

4.3 STIER, VEJE OG PARKERINGSAREALER

Der findes en omfattende infrastruktur på Flyvestationens arealer i form af stier, rullearealer, ridespor og veje, hvoraf en stor del af sidstnævnte er asfalterede. Det gælder generelt for de asfalterede strækninger, at der vokser græs, hvor elementerne er samlet. Alle veje og stier på ikke afspærrede områder er som udgangspunkt tilgængelige for offentlig færdsel, men dog ikke for motortrafik.

Der er som udgangspunkt ingen restriktioner for adgangen til de arealer på Flyvestationen, der er åbne for offentligheden, dvs. adgang er tilladt hele døgnet både på og udenfor stier. Der er således gode muligheder for rekreativ

brug af områderne allerede på nuværende tidspunkt. Dette kommer særligt til udtryk på følgende arealer:

- **Naturstyrelsens arealer:** Mulighed for rekreativ brug af grønne arealer, stier og asfalterede strækninger. Flere forskellige brugergrupper har organiserede aktiviteter på arealerne, bl.a. omkring landingsbanen. Naturstyrelsen har allerede taget initiativ til forbedringer for friluftslivet, bl.a. udlæg af en del af Perimetervej til grussti og ved etablering og promovering af et længere ridespor sammen med frivillige (jf. kort 7).



Kort 7: Oversigtskort over Naturstyrelsens areal på Flyvestationen, Naturstyrelsens besøgsfolder 2017

- **Flyvestationens nordøstlige ende ved Søndersø:** I den østlige del af Flyvestationen findes adgangsmuligheder til det rekreative stinet omkring Søndersø samt flere faciliteter for friluftsliv og udeundervisning.
- **Stier ved Laanshøj:** Fra området omkring Laanshøj er der adgang til Naturstyrelsens arealer. Der er samtidig mulighed for rekreativ brug af det grøn-

ne område ved Laanshøj i umiddelbar nærhed af den nuværende bebyggelse.

- **Stier i Sydlejren:** De dele af det grønne område vest for Jonstrup, der ikke afgræsses af kvæg, benyttes allerede i stort omfang af hundelufftere og andre rekreative brugere, primært af folk til fods. Dette sker på trods af hegningen langs Bringekrogen og Værebros Å, da strækningen flere steder rummer flere muligheder for passage. Udover de etablerede køreveje i grus findes en del trampestier, vildtveksler og tidligere kørespor.

4.3.1 PARKERING

På nuværende tidspunkt eksisterer der kun én offentlig parkeringsplads henvendt til de rekreative brugere af Flyvestationen. Den er placeret for enden af Sandet i nord ved Bygning 77/Corner (jf. kort F).

5. FREMTIDIGE UDVIKLINGSPERSPEKTIVER

De fremtidige udviklingsperspektiver præsenteret her er en sammenfatning af Furesø Kommunes, ejernes og interessentgruppernes ønsker til udviklingen af Flyvestationen.

Som overordnet ramme har Furesø Kommune i dialog med ejerne opstillet visionen "Flyvestationen mellem historie og moderne (by)liv", hvor der er identificeret fem overordnede mål for indsatsen for at udvikle Flyvestationen:

- At Flyvestationen er et tilgængeligt og varieret natur- og fritidsområde, der også hænger mentalt sammen med kommunens øvrige by- og boligområder.
- At de nye boligområder lægger op til en bæredygtig livsstil, hvor grøn mobilitet og bæredygtige løsninger fremmes via fysisk infrastruktur, krav til byggeriet og fælles deleløsninger som eksempelvis delecykler, fælles kontorfaciliteter eller lign.
- At skabe gode rammer som tiltrækker investeringer til boligområder såvel som til erhvervsområde.
- At sikre en så høj grad af mangfoldighed og fællesskab i de nye boligområder som muligt – det skal gøres ved at have fokus på et varieret boligudbud mht. ejerstruktur, boligstørrelse og boligform.
- At sikre historiske spor gennem aktiv og borgerdreven genanvendelse af udvalgte bygninger og befæstede arealer på Flyvestationen.

Den fremadrettede udvikling af Flyvestationen vil fortsat ske i dialog med interessenter, lokale foreninger, brugere og erhvervsliv. Nærværende planlægning er platform for dialog med Flyvestationens forskellige interessenter om deres ønsker og projektidéer.

5.1 NATUR- OG LANDSKABSVÆRDIER

Den overordnede vision for anvendelse og udvikling af de natur- og landskabsmæssige værdier på Flyvestationen tager udgangspunkt i Hasløv & Kjærsgaard, hvor der står følgende vedr. udviklingen:

”Området udvikles til et enestående naturområde, hvor landskabet i øst med bakker og søer fra dødishuller og moseområdet i vest forbindes med den store, anlagte slette syd for startbanen. Naturområdet skal sikres med en plejeplan og gøres tilgængeligt med stianlæg”

Grundlæggende bygger den fremadrettede anvendelse og udvikling af landskabet og naturen på Flyvestationen på følgende overordnede principper, der også afspejles i kommuneplanens rammer (jf. afsnit 4.1):

- Den centrale del af Sletten defineres som et aktivitetslandskab med flere muligheder for forskellige fritidsaktiviteter, der potentielt kræver landzonetilladelse og/eller etablering af friluftanlæg.
- Den østlige del af Sletten defineres som natur- og friluftsområde med udgangspunkt i eksisterende forhold, hvor områdets små vandhuller og småbakker skal fastholdes.
- Bringe Mose, skræntområdet syd for Laanshøj samt naturområdet syd for Sydlejren skal fastholdes som naturområde.

Furesø Kommune er en grøn kommune, og Flyvestationen spiller en særlig rolle i det samlede naturbillede i Furesø, idet området, som følge af anvendelsen som Flyvestation har været friholdt for opvækst af træer og buske og derfor udgøres primært af store åbne græsarealer. Det flade sletteområde blev, ved etableringen af startbanen, udvidet, således at dele af den oprindelige Bringe Mose er fyldt op og planeret. I Kommuneplan 2017 er Flyvestationen udpeget som hhv. et værdifuldt landskab, et større sammenhængende landskab og som eet samlet kulturmiljø. Hovedformålet med disse udpegninger er at sikre, at Flyvestationens særlige landskabelige og kulturhistoriske værdier bevares.

Udpegningerne danner udgangspunkt for principperne for de fremadrettede perspektiver for Flyvestationen:

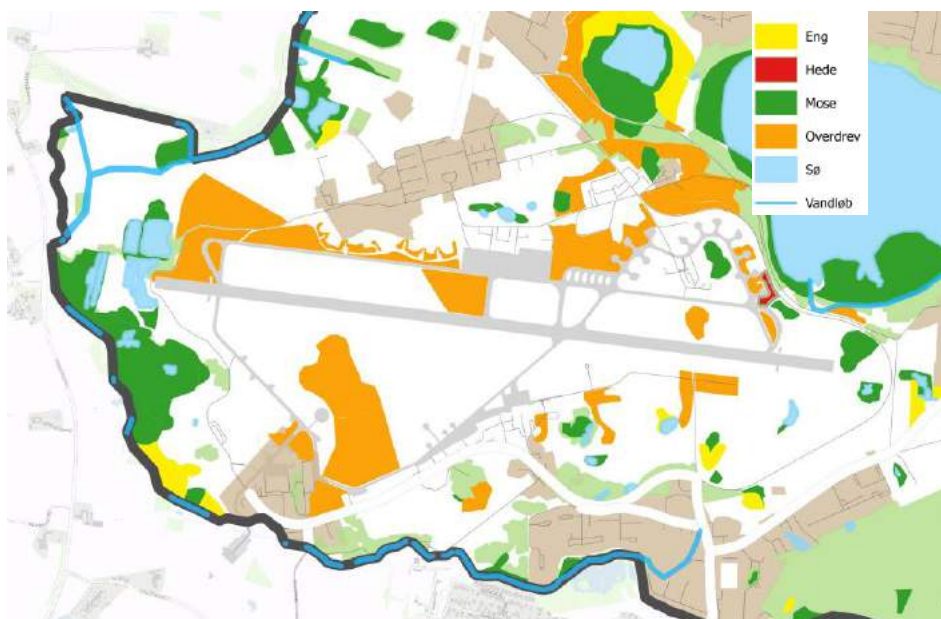
- Slettens åbne karakter skal bevares.
- Der skal sikres størst mulig adgang til de robuste dele af de særligt værdifulde landskaber og disse landskabers særlige oplevelsesmuligheder, hvilket bl.a. betyder, at Flyvestationen skal eksistere med et minimum af hegning.

- Ændringer i landskabet kan ske, når det medvirker til at genoprette eller styrke landskabets karakter eller sker i medfør af allerede gældende bestemmelser i en fredning eller lokalplan.
- Bygninger og anlæg skal placeres og udformes med hensyntagen til bevaring og beskyttelse.

Flyvestationen indeholder derudover beskyttede naturområder som eksempelvis mose, overdrev, sø, hede og eng (beskyttet gennem naturbeskyttelsesloven). Derudover er der i Kommuneplan 2017 udpeget en række områder med særlige naturbeskyttelsesinteresser samt en række økologiske forbindelser, der skal være med til at sikre et sammenhængende naturnetværk (jf. kort 4 og 8).

Udviklingen og anvendelsen af naturområderne og de økologiske forbindelser på Flyvestationen bygger på følgende principper:

- Ændringer af tilstanden eller arealanvendelsen inden for områderne med særlige naturbeskyttelsesinteresser kan ske som led i forbedring af områdernes naturværdi.
- Tilstanden og arealanvendelsen inden for områderne med særlige naturbeskyttelsesinteresser må kun ændres, hvis det kan begrundes ud fra væsentlige samfundsmæssige hensyn, og hvis det ud fra en konkret vurdering kan ske uden at tilsidesætte de særlige værdifulde sammenhængende helheder eller enkeltelementer.
- Spredningsmulighederne for vilde planter og dyr skal søges øget gennem forbedring af eksisterende eller etablering af nye naturområder.
- Der må ikke foretages ændringer, som overskærer, reducerer eller forringer de økologiske forbindelsers biologiske værdi, uden at der sikres kompenserende foranstaltninger.
- Bringe Mose er udpeget til lavbundsareal, der kan genoprettes til vådområder.

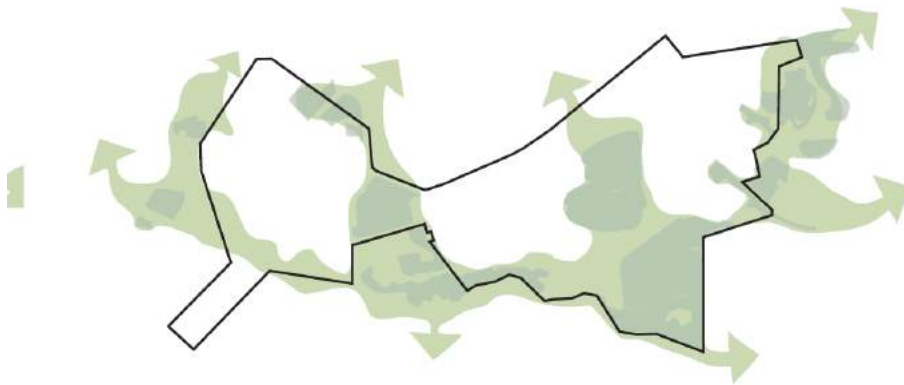


Kort 8: Beskyttede naturområder, Kommuneplan 2017

Udover natur- og kulturværdierne på Sletten indeholder de mere bynære områder ligeledes natur- og kulturværdier. Det drejer sig eksempelvis om de åbne friarealer i Sydlejren og arealerne langs Værebros Å (jf. kort 9). Hensigten med disse arealer er at fastholde Flyvestationens grønne udtryk samt skabe sammenhæng mellem de nye boligområder og resten af kommunen samtidig med, at områderne skal tilbyde mulighed for forskellige rekreative aktiviteter, som alle borgere i kommunen kan få glæde af.

Grundlæggende bygger den fremadrettede anvendelse og udvikling af de bynære landskabs- og naturelementer på følgende overordnede principper:

- Naturen og landskabet skal være oplevelsesrigt både mht. naturtyper og rekreative muligheder.
- Naturen og landskabet skal skabe sammenhæng for bydelene på Flyvestationen og mellem Flyvestationen og de omkringliggende områder.
- Naturen og landskabet skal være offentlige tilgængelige.



Kort 9: Sammenhængende grønne passager, illustration fra Helhedsplanen for Sydlejren, 2015

Hele Flyvestationen udgør en enestående og vigtig fortælling om militærhistorie fra hæren etablerede sig på stedet i 1910, Flyvevåbenet i 1934, tyskernes overtagelse af Flyvestationen under 2. verdenskrig og til den kolde krig, hvor Flyvestationen udgjorde det østlige tyngdepunkt i luftforsvaret af Danmark.

Stedets militære historie er aflæselig overalt i bygninger, anlæg og i deres sammenhæng med landskabet og dets udformning. Hver periode har føjet nye spor til de eksisterende. Mange af bygningerne og anlæggene rummer i sig selv stor kulturhistorisk og/eller arkitektonisk værdi, men er også vigtige dele af det store og helstøbte kulturmiljø, som dannes af Nordlejren, Sydlejren og den store slette herimellem.

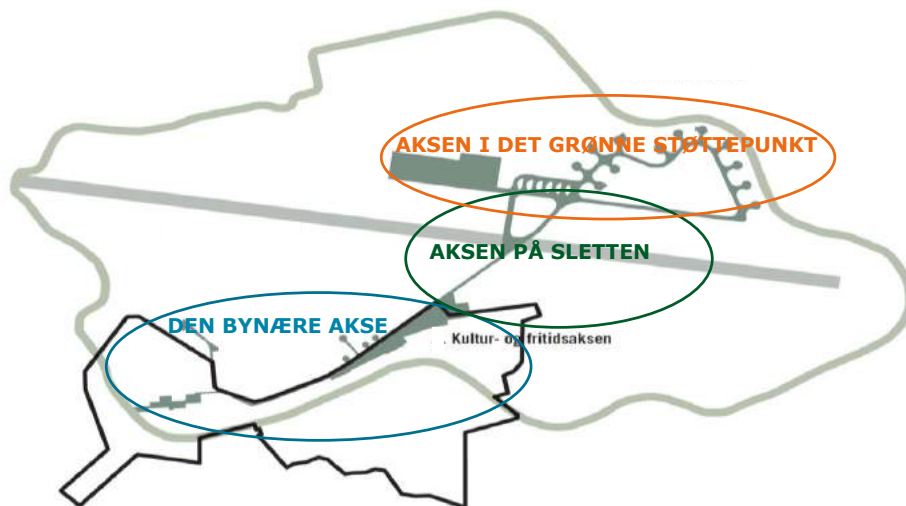
Furesø Kommune ønsker, at de historiske spor bevares, og at mulige fremtidige anvendelser sker med respekt for det helt særlige samspil, der skal etableres mellem anvendelse og beskyttelse af både landskab, bygninger, anlæg mv.

Beskyttelsen af de kulturhistoriske værdier, dvs. de to kulturarvsarealer og Flyvestationen som eet samlet kulturmiljø bygger på kommuneplanens retningslinjer for kulturmiljøer og kulturarvsarealer (jf. kort D, Principper for anvendelse og udvikling). Derudover indeholder Furesø Kommunes "Arkitektur- og Byrumsstrategi" principper for nybyggeri i områder med særlige kulturhistoriske værdier.

5.2 KULTUR- OG FRITIDSAKSEN

De befæstede arealer foran hangarerne i Sydlejren danner sammen med rullearealerne til det grønne støttepunkt, til Laanshøj og til området foran Hangar 46 (Nationalmuseets hangar) en sammenhængende Kultur- og Fritidsakse på Flyvestationen. De befæstede arealer og de tilstødende bygninger er et afgørende element i at give Flyvestationen og hele Furesø Kommune "a special sense of place".

Udviklingen af Kultur – og Fritidsaksen er således et centralt element i at skabe en særlig identitet for de nye bydele i Furesø Kommune, der balancerer bevarelsen af stedets særlige kulturhistoriske fortælling tillige med at området finder anvendelse som en del af det moderne (by)liv. Ligesom Aksen er med til at binde Furesø Kommunes nye erhvervsområde på Flyvestationen sammen med den nye bydel i Sydlejren og Jonstrup (jf. kort 10).



Kort 10: Illustration af Kultur- og Fritidsaksens tre delområder, Furesø Kommune 2017 på baggrund af Helhedsplanen for Sydlejren

Endvidere er udviklingen af Kultur- og Fritidsaksen et led i udmøntningen af byrådets ønske om, at styrke den selvorganiserede idræt gennem løbende aktivering af kommunens byrum.

DEN BYNÆRE KULTUR- OG FRITIDSAKSE I SYDLEJREN

I grænselandet mellem Jonstrup, den nye bydel i Sydlejren på Flyvestationen, og naturen på Sletten ligger en central del af Kultur- og Fritidsaksen. Aksen udgøres af de historiske hangarer samt de tidligere rullearealer.

Sydlejren er en del af en større fortælling om hele den tidligere Flyvestation Værløse, hvor rullearealerne foran de store hangarer 1 – 4 tilbyder store flader til rekreative aktiviteter af både midlertidig såvel som permanent karakter.

Kultur- og Fritidsaksen har potentiale til at blive en unik attraktion for hele Furesø Kommune og i Region Hovedstaden, ligesom den kan udvikles som en ressource for beboerne i Jonstrup og Sydlejren (jf. kort 11 og kort E).

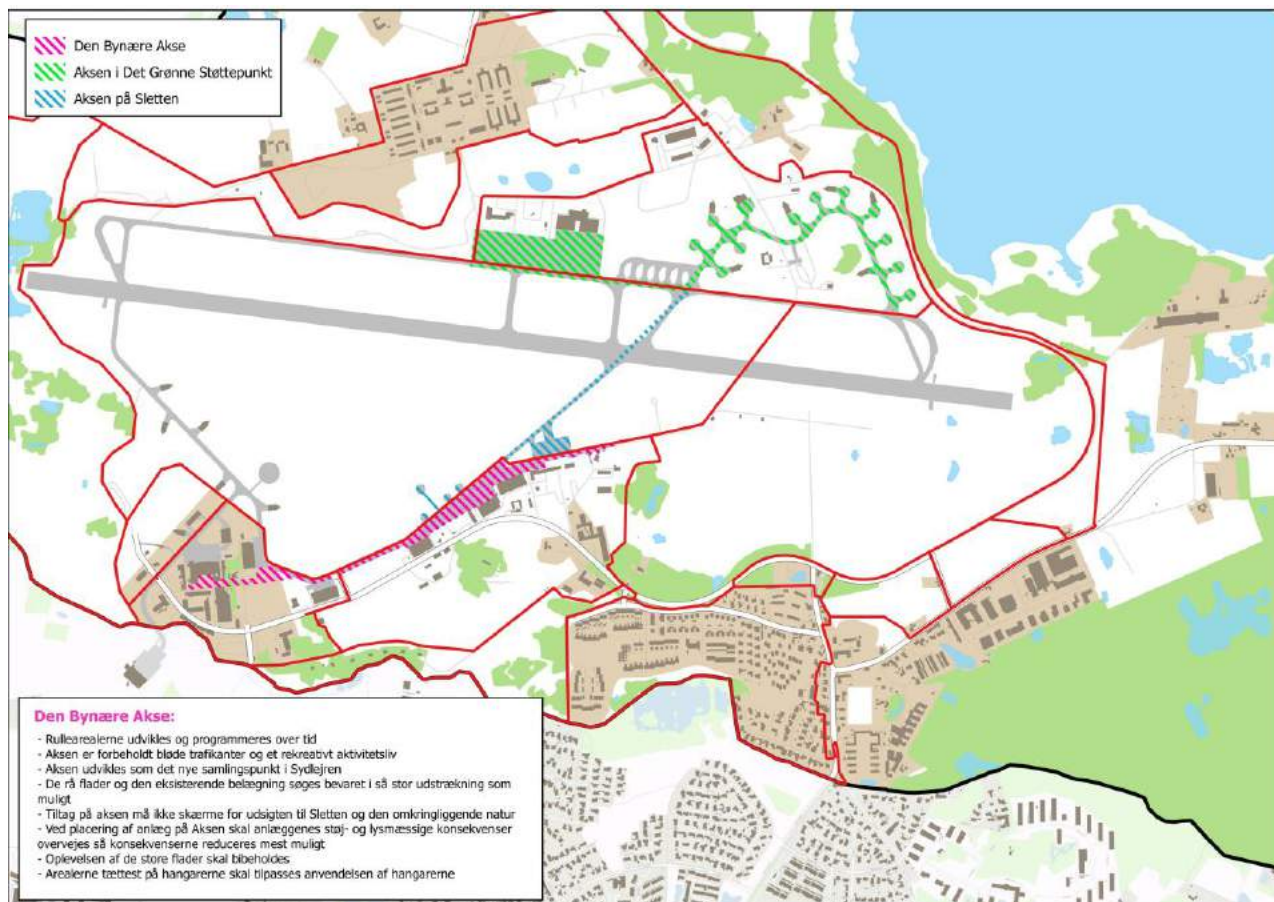
Furesø Kommunes arbejde med udviklingen af den bynære Kultur- og Fritidsakse bygger på følgende principper:

- Rullearealerne udvikles og programmeres over tid, hvor materialer som opstribning i termoplast kan anvendes til at fremme aktiviteter.
- Aksen er forbeholdt bløde trafikanter og et rekreativt aktivitetsliv, dvs. Aksen udvikles med ophold og rekreative aktiviteter for øje.
- Aksen udvikles som det nye samlingspunkt i Sydlejren dvs. toiletfaciliteter, vandposter og faciliteter til opbevaring mv. placeres her.
- De rå flader og den eksisterende belægning søges bevaret i så stor udstrækning som muligt.
- Tiltag på aksens må ikke skærme for udsigten til Sletten og den omkringliggende natur.
- Ved placering af anlæg på Aksen skal anlæggenes støj- og lysmæssige konsekvenser overvejes så disse reduceres mest muligt.
- Oplevelsen af de store flader skal bibeholdes.
- Arealerne tættest på hangarerne skal tilpasses anvendelsen af hangarerne.

Lokalisering af de enkelte aktiviteter på Aksen er tænkt sådan, at anlæggenes størrelse vokser mod øst, dvs. at de mindste anlæg er længst mod vest omkring Hangar 3, og de størst er længst mod øst og Hangar 1.

Den bynære del af Kultur- og Fritidsaksen afgrænses mod Sletten af en sti for cykellister og andre folk på hjul fx rulleskøjter, og der er behov for at etablere en tydelig grænse mellem by og land, der tillige tjener som en fysisk barriere for motoriserede køretøjers adgang til Sletten.

Dette gælder også for rullearealet ved Filmstationen, hvor biltrafik dog er nødvendig i forhold til erhvervsaktiviteten i området. På den baggrund er der behov for en afskærmning på rullearealet mellem erhvervsområdet og resten af Kultur- og Fritidsaksen.



Kort 11: Illustration af Kultur- og Fritidsaksen i Sydlejren, Furesø Kommune 2017

Udvikling af grænsen mellem by og land bygger på følgende principper:

- Det åbne flade kig til Sletten bevares.
- Afskærmning/barrierer mod Sletten skal udformes med reference til det aeronautiske, stedets byggestil eller som naturlige elementer i landskabet, da der er behov for at hindre motoriseret kørsel på Sletten.
- Der skal være genkendelige (afskærmnings)elementer langs hele grænsen, som skaber en fornemmelse af helhed.
- Afskærmningen/barrieren skal opleves som det sekundære formål.

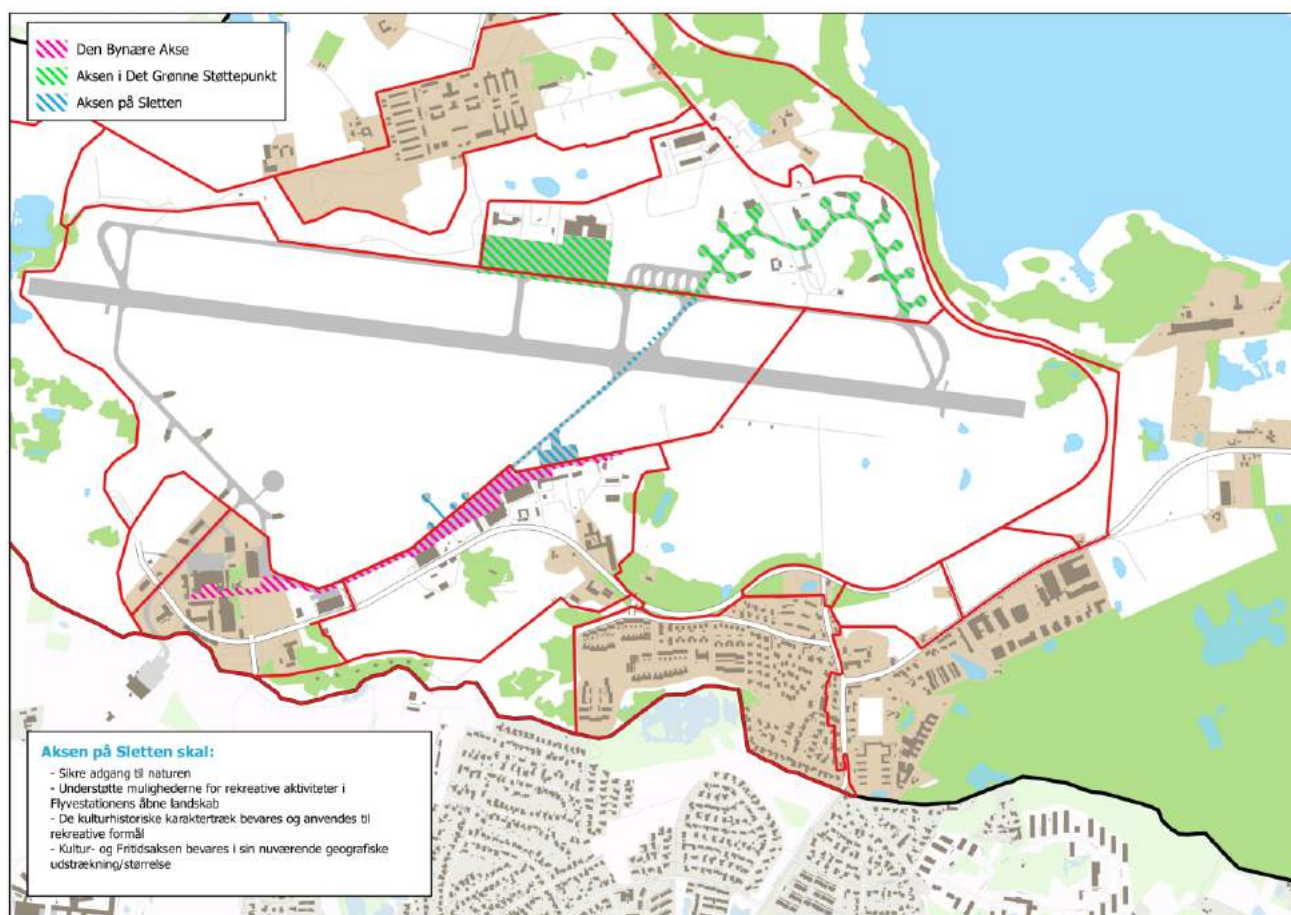
I udviklingen af Kultur- og Fritidsaksen er mulighed for eventparkering et vigtigt element, da aktiviteterne på Aksen appellerer til et bredt publikum, og der kan ved større begivenheder som messer på Filmstationen, Store Flyvedag eller andre arrangementer på Flyvestationen forventes mange gæster. Der skal derfor i relation til Aksen skabes mulighed for midlertidige parkeringsarealer. I Sydlejren skal mulighederne skabes i tilknytning til Hangar 2, mens de midlertidige parkeringsmuligheder i nord kan udgøres af forpladsarealerne til Hangar 46 (jf. kort 21).

Anvendelsen af eventparkeringsmulighederne kræver, at der opsættes tydelig skiltning til parkeringsmulighederne, og at der sørges for vejvisere ved arrangementerne.

KULTUR- OG FRITIDSAKSEN PÅ SLETTEN

Kultur- og Fritidsaksen strækker sig fra Sydlejren i byzone og ud i det åbne land – ud på Sletten (jf. kort 12).

Det primære formål med Kultur- og Fritidsaksen på Sletten er at skabe forbindelse og sammenhæng mellem nord og syd og forbinde Flyvestationen med resten af Furesø Kommune samt give adgang til naturmæssige og rekreative muligheder på Flyvestationen (jf. kort 12). Endvidere er Kultur- og Fritidsaksen på Sletten en vigtig brik i indsatsen for at bevare og fortælle om Flyvestationens kulturhistorie.



Kort 12: Illustration af Kultur- og Fritidsaksen på Sletten, Furesø Kommune 2017

Den fremadrettede udvikling af denne del af Kultur- og Fritidsaksen tager udgangspunkt i at:

- Sikre adgang til naturen.
- Understøtte mulighederne for rekreative aktiviteter i Flyvestationens åbne landskab.
- De kulturhistoriske karaktertræk bevares og anvendes til rekreative formål.
- Kultur- og Fritidsaksen bevares i sin nuværende geografiske udstrækning/størrelse.

KULTUR- OG FRITIDSAXE I DET GRØNNE STØTTEPUNKT

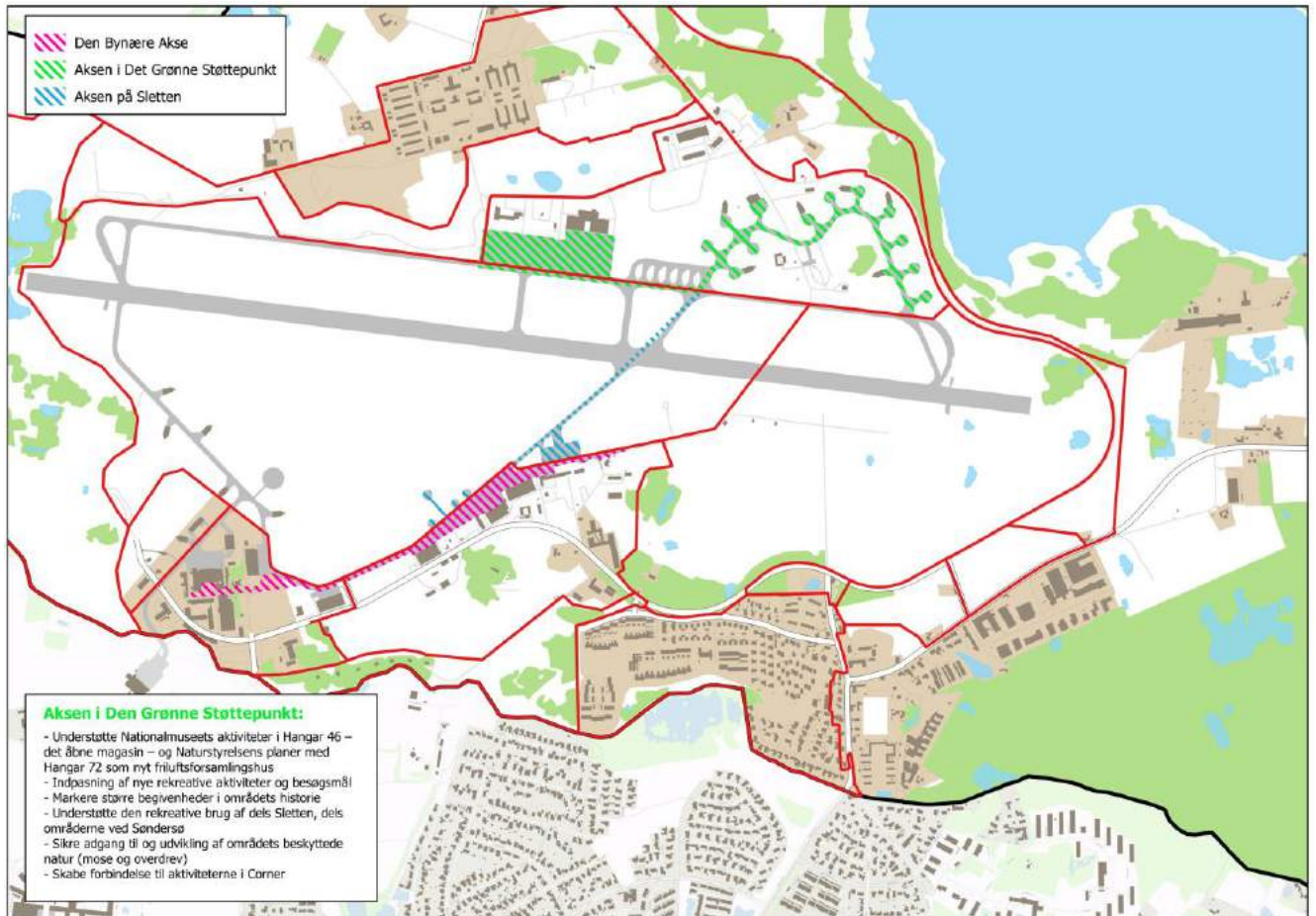
Kultur- og Fritidsaksen i Det Grønne Støttepunkt udgøres primært af Hangar 46 (Nationalmuseets hangar) samt de rullearealer, der forbinder støttepunktets seks bevaringsværdige flyshelters (jf. kort 13). Udviklingen af denne del af aksens bestemmes i høj grad af landsplandirektivets bestemmelser, der tager udgangspunkt i, at der i Det Grønne Støttepunkt kan indrettes aktiviteter med kulturelle formål og fritidsformål samt erhverv i tilknytning hertil. Aktiviteterne skal fortrinsvist have udgangspunkt i eksisterende bygninger og anlæg, da der kun kan ske et begrænset nybyggeri af fx toiletter, garderobe og støttefunktioner, i tilknytning til eksisterende bygninger og anlæg. Aktiviteterne i Det Grønne Støttepunkt skal fortrinsvist understøtte den rekreative brug af Flyvestationen herunder Sletten.

Det primære formål med udviklingen af Kultur- og Fritidsaksen i Det Grønne Støttepunkt er derfor at søge genanvendelse af bevaringsværdige bygninger og gennem denne udvikling bidrage til, at der i den nordlige del af Flyvestationen skabes et naturligt samlingspunkt for brugerne af Flyvestationen samtidig med, at der i Det Grønne Støttepunkt kan etableres selvstændige aktiviteter og besøgsmaal. Det er hensigten, at udviklingen af Det Grønne Støttepunkt sker i samarbejde med og mellem ejerne og i dialog med interessenter. Formålet med udviklingen er at bidrage til et samlingspunkt, der supplerer samlingspunktet i Sydlejren omkring Hangar 2 og 3.

Den fremadrettede udvikling af Kultur- og Fritidsaksen i Det Grønne Støttepunkt tager udgangspunkt i at:

- Understøtte Nationalmuseets aktiviteter i Hangar 46 – det åbne magasin – og Naturstyrelsens planer med Hangar 72 som nyt friluftsforsamlingshus.
- Indpasning af nye rekreative aktiviteter og besøgsmaal.
- Markere større begivenheder i områdets historie.
- Understøtte den rekreative brug af dels Sletten, dels områderne ved Sønderø.
- Sikre adgang til og udvikling af områdets beskyttede natur.

- Skabe forbindelse til aktiviteterne i Corner bl.a. Hjortøgaardgruppen og naturvejledningen.



Kort 13: Illustration af Kultur- og Fritidsaksen i Det Grønne Støttepunkt, Furesø Kommune 2017

BEVARINGSVÆRDIGE BYGNINGER

Hovedparten af de bevaringsværdige bygninger på Flyvestationen er lokaliseret langs Kultur- og Fritidsaksen (jf. kort 14).

I Sydlejren ligger de bevaringsværdige hangarer – Hangar 1, 2, 3, 4 og 5. Hangar 4 og 5 tilhører Filmstationen og anvendes i virksomhedens drift. Genanvendelsen af de øvrige bevaringsværdige hangarer bygger på følgende principper:

- Bygningernes historiske fremtoning ift. materialer og farver søges bevaret og/eller genskabt.
- Aktiviteterne i bygningerne skal så vidt muligt invitere offentligheden indenfor.

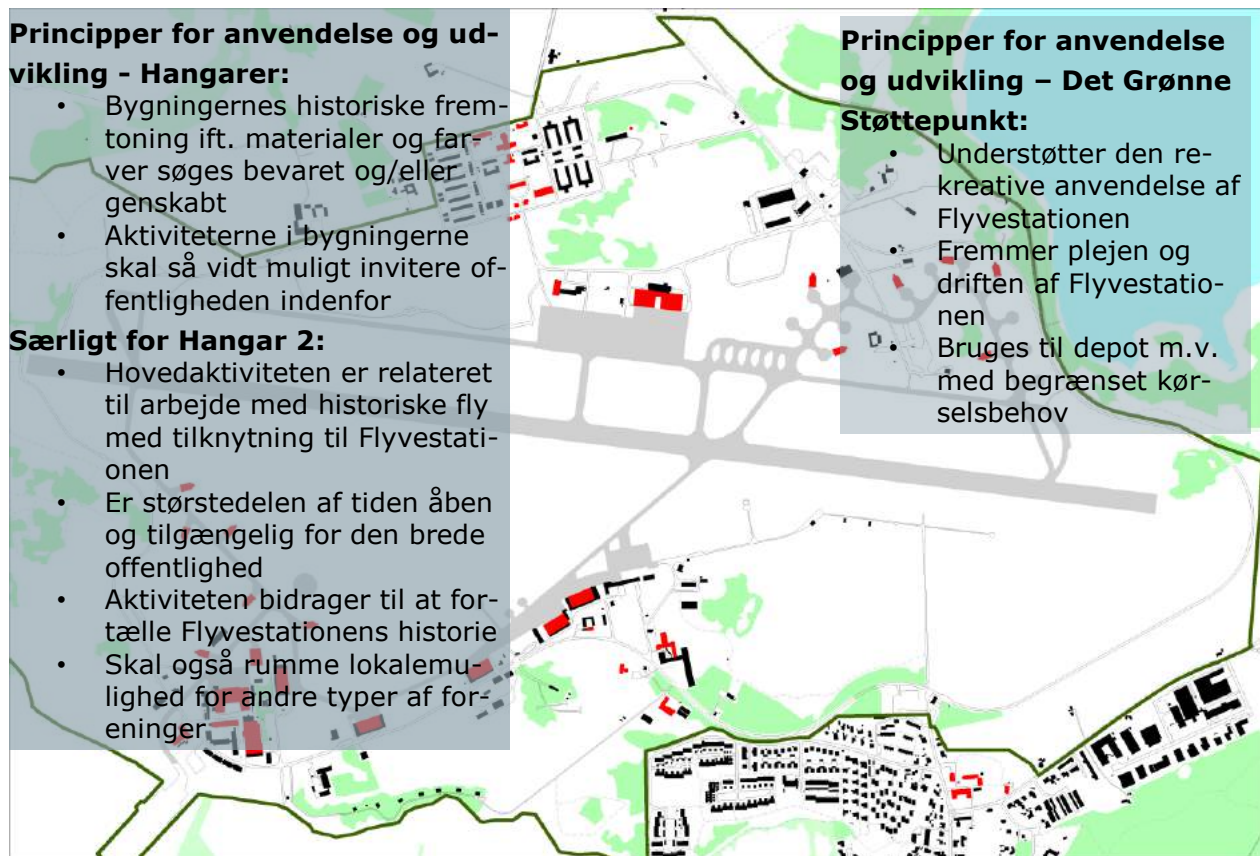
Specifikt for Hangar 2 gælder yderligere:

- Hovedaktiviteten i Hangar 2 er relateret til arbejde med historiske fly med tilknytning til Flyvestationen.
- Hangar 2 er størstedelen af tiden åben og tilgængelig for den brede offentlighed.
- Aktiviteten i Hangar 2 bidrager til at fortælle Flyvestationens historie.
- Hangar 2 skal også rumme lokalemulighed for andre typer af foreninger, der anvender Flyvestationen til rekreative formål fx rulleskøjteløb, rulleski, triatlon, cykelløb eller lign.

I Det Grønne Støttepunkt er seks af de i alt 12 bevaringsværdige flyshelters beliggende sammen med Nationalmuseets Hangar 46. Genanvendelsen af disse bygninger bygger på følgende principper:

- Understøtter den rekreative anvendelse af Flyvestationen.
- Fremmer plejen og driften af Flyvestationen.
- Bruges til depot m.v. med begrænset kørselsbehov.

Udover de bevaringsværdige bygninger findes en række ikke bevaringsværdige bygninger i Det Grønne Støttepunkt. Det drejer sig eksempelvis om brandstationen, autogården, Fuglebækgaard og VIP bygningen. Disse bygninger vil efter planen blive revet ned.



Kort 14: Bevaringsværdige bygninger på Flyvestationen, Furesø Kommuneplan 2017 + tillæg + gældende lokalplaner

5.3 STIER, VEJE OG PARKERINGSAREALER

Helt centralt for den fremtidige anvendelse og udvikling af Flyvestationen er områdets tilgængelighed. Det drejer sig både om at kunne komme til og fra Flyvestationen, men også om at sikre at brugerne kan komme rundt i området. De overordnede principper for tilgængeligheden for Flyvestationen er:

- Det skal være nemt at komme til og fra Flyvestationen både med kollektiv trafik, som cykellist, fodgænger og bilist.
- Infrastrukturen skal opfordre til bevægelse og aktiv anvendelse af Flyvestationen.
- Adgang til flere hensigtsmæssige parkeringsfaciliteter skal understøtte brugen af Flyvestationen.

En hjørnesten i udviklingen af Flyvestationen er den infrastrukturelle sammenhæng mellem nord og syd samt mellem Flyvestationen og resten af Furesø Kommune. Den gradvise åbning af arealerne på Flyvestationen aktualiserer behovet for nye muligheder for mobilitet på tværs af Flyvestationen, bydele og kommunegrænser.

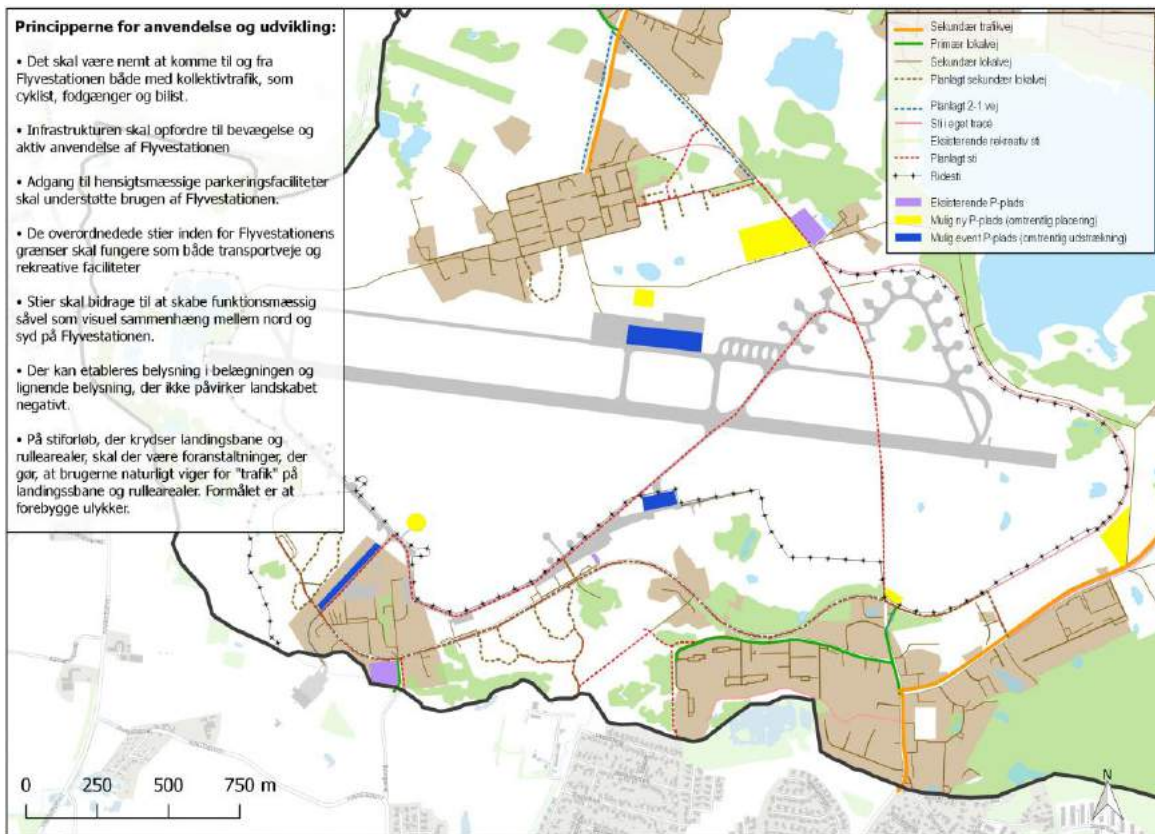
Udviklingen af det overordnede **tværgående stisystem** på Flyvestationen tager udgangspunkt i følgende principper:

- Stierne inden for Flyvestationens grænser skal fungere som både transportveje og rekreative faciliteter.
- Stier skal bidrage til at skabe funktionsmæssig såvel som visuel sammenhæng mellem nord og syd på Flyvestationen.
- På Flyvestationens stier kan der etableres belysning i belægningen og lignende belysning, der ikke påvirker landskabet negativt.
- På stiforløb, der krydser landingsbane og rullearealer, skal der være foranstaltninger, der gør, at brugerne naturligt viger for "trafik" på landingsbane og rullearealer. Formålet er at forebygge ulykker.

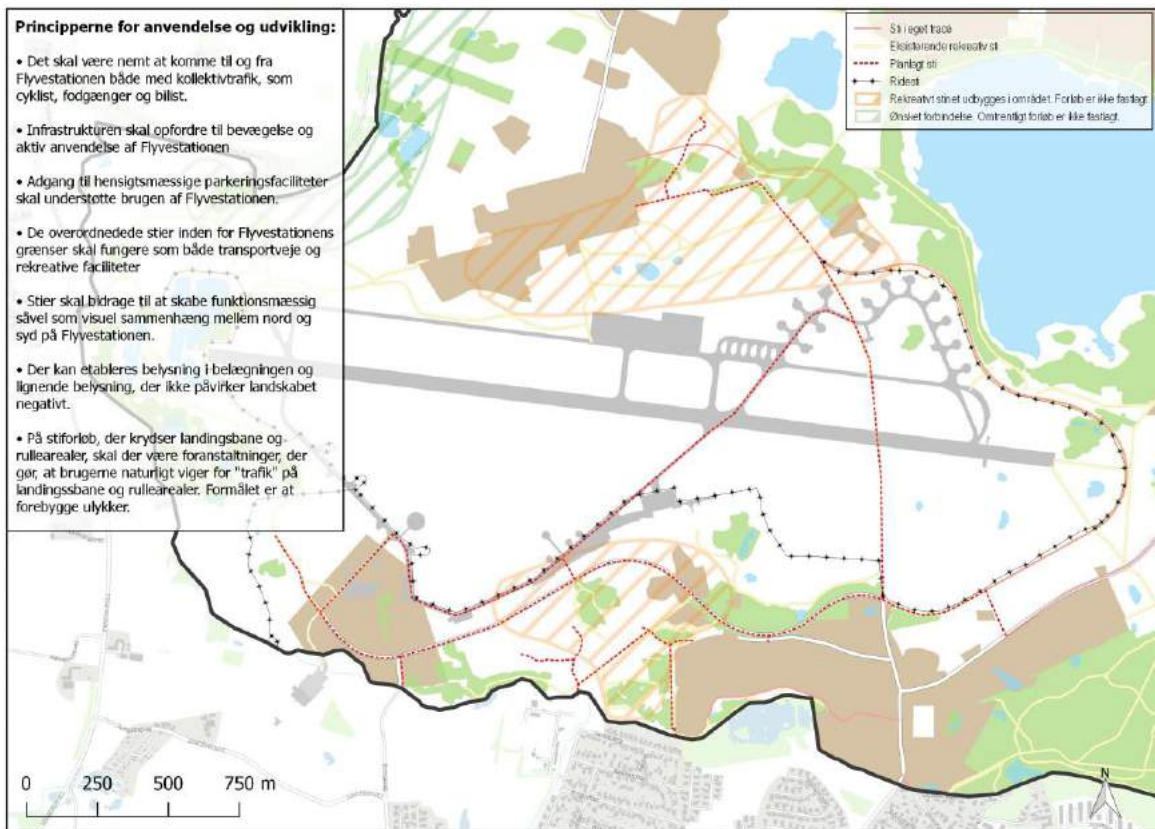
Konkret er følgende stier aktuelle som forbindelseslinjer fra/til/henover Flyvestationen (jf. kort 15 og 16):

- Transportsti i nord/sydgående retning fra Jonstrupvej i syd (ved den tidligere Sydvalt) til Sandet i nord. Stien bliver et supplement til de eksisterende grus- og trampestier. Der skal være plads til, at cykellister og gående kan passere hinanden.
- Kombineret cykel- og rekreativ sti for rullere/løbere og gående fra Hangar 3 i syd mod nordøst til Sandet i nord. Stien er en del af den bynære Kultur- og Fritidsakse og strækker sig ud på Aksen beliggende på Sletten. Den giver adgang til landingsbanen og rullearealerne omkring samt til et omfattende netværk af rekreative stier. Anlægges på eksisterende rullearealer.
- Et rekreativt stisystem i Sydlejren, der forbinder Furesø og Ballerup Kommune på tværs af Værebros Å.

Derudover er der i Flyvestationens delområder forskellige infrastrukturelle behov.



Kort 15: Eksisterende og planlagte cykelstier og veje, Furesø Kommune 2017



Kort 16: Eksisterende og planlagte rekreative stier. Stierne er ikke opdelt på type, brugstype, m.v

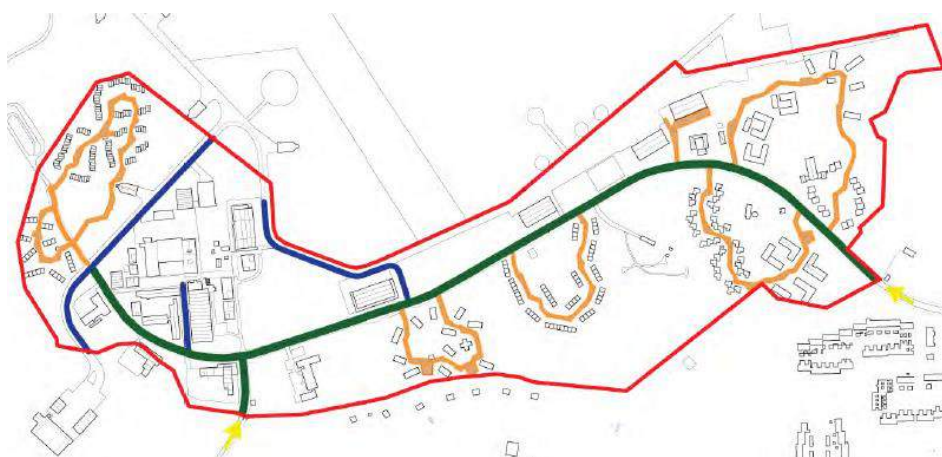
5.3.1 DELOMÅRDE - SYDLEJREN

Udbygningen af Sydlejren kræver en væsentlig opgradering af det eksisterende vej- og stinet. Dels i forhold til den transportmæssige infrastruktur, dels i forhold til at sikre og udbygge den rekreative adgang til grønne områder og Kultur- og Fritidsakse. De væsentligste elementer i opgraderingen af infrastrukturen i Sydlejren består i:

- Ombygning af Perimetervejen fra vestenden over tilslutning til Bringevej og østpå ved Jonstrup, hvor der laves en ny tilslutning til Jonstrupvangvej (via Søhusvej). Øst og vest for denne strækning ophører den eksisterende Perimetervej med at være kørevej for biltrafik, men fortsætter som sti. Der etableres ekstra brede cykel- og gangsti i begge retninger langs den opgraderede Perimetervej.
- Opgradering/oprettelse af nye boligveje samt adgangsveje til erhvervsområder.
- Omfattende udbygning af stinettet, både i forhold til transportstier og rekreative stier.

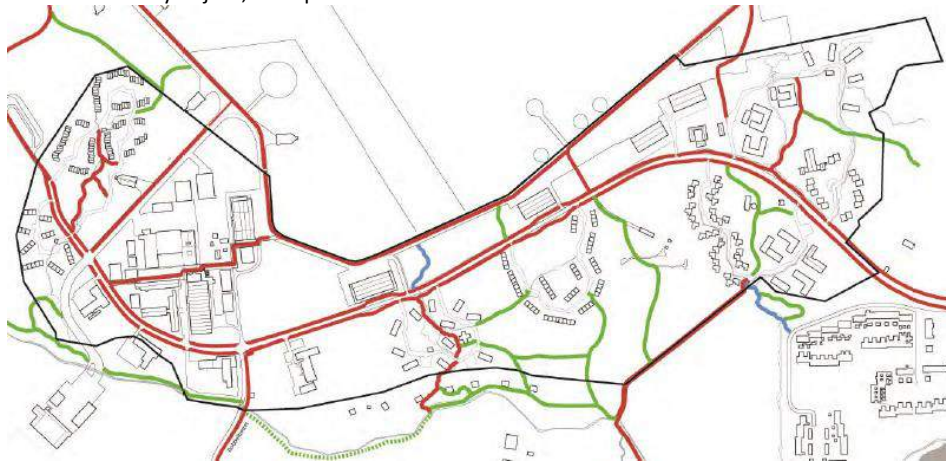
Alle elementer er specificeret i detaljer i lokalplan nr. 121 (jf. kort 17 og 18). Kortbilagene viser dog også elementer uden for lokalplanområdet, der kræver koordinering med andre grundejere og myndigheder, således at hensyn til eksisterende aktiviteter varetages, samtidig med at god adgang til områdets naturværdier sikres.

Kort 17: Veje i Sydlejren, Lokalplan 121



- Afgrænsning af lokalplanområdet (rød polygon).
- Adgangsveje til lokalplanområdet (gule pile)
- Principiel linjeføring for Perimetervej mv. (mørkegrønne linjer).
- Principiel linjeføring for nye boligveje mv. (orange linjer og flader)
- Principiel linjeføring for veje i erhvervsområdet (mørkeblå linjer).

Kort 18: Stier i Sydlejren, Lokalplan 121



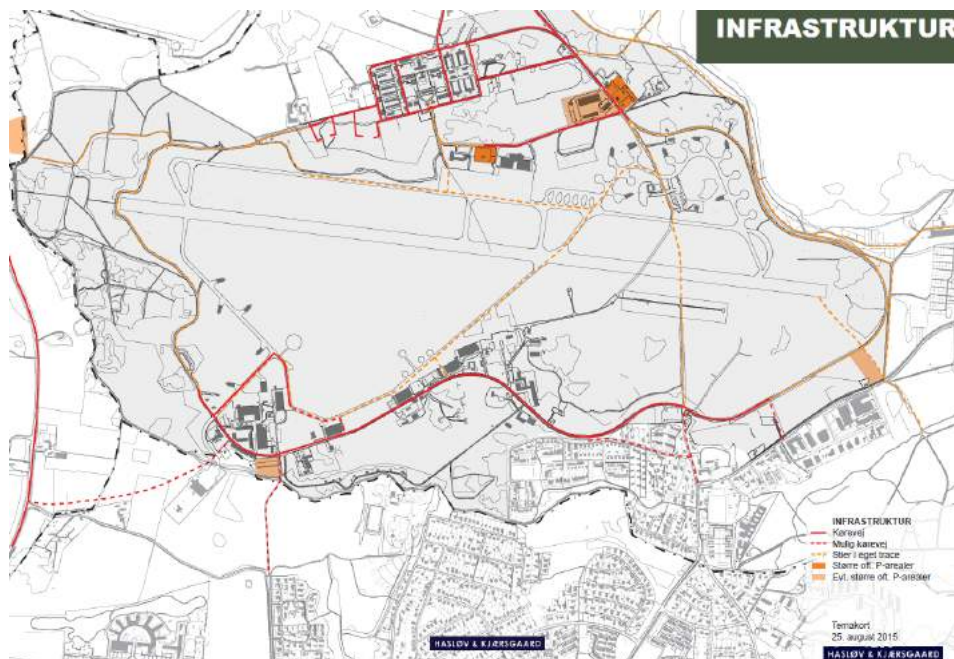
- Afgrænsning af lokalplanområdet (sort polygon).
- Principiel linjeføring for befæstede stier (røde linjer).
- Principiel linjeføring for grusstier (blå linjer)
- Principiel linjeføring for naturstier for fodgængere (grønne linjer).

5.3.2 DELOMÅRDE – NATURSTYRELSENS AREALER

Naturstyrelsens arealplan fra 2014 opsætter følgende udviklingsmål for den fremtidige infrastruktur med asfalterede og grusbelagte stier og veje:

”Som en måde at differentiere de forskellige brugergrupper vil styrelsen på sigt omlægge Perimetervejen til en grusvej, etablere nye strækninger, hvor det er nødvendigt for forløbet er sammenhængende samt afmærke ruteforløb. Selve start- og landingsbanen og rullebaner agter Naturstyrelsen at bevare med asfaltbelægning. Selve adgangsvejene til/fra de centrale indgange/P-pladser ønskes også bevaret med asfaltbelægning for de asfaltinteresserede brugere kan komme rundt i området. Hvad angår den fremadrettede drift og vedligeholdelse af asfalten overvejer styrelsen hvorledes en fornuftig og fremtidssikret løbende finansiering heraf kan skrues sammen. Grovheden af den fremtidige asfaltbelægning, herunder mere optimale asfaltforhold for bl.a. rulleskøjter vil også blive taget i betragtning.”

Siden ovenstående retningslinjer blev formuleret i 2014 har udviklingspotentialet været drøftet i flere omgange og er blevet konkretiseret bl.a. i i ”Masterplanskitse for flyvestationen” fra Hasløv & Kjærsgaard (jf. kort 19).

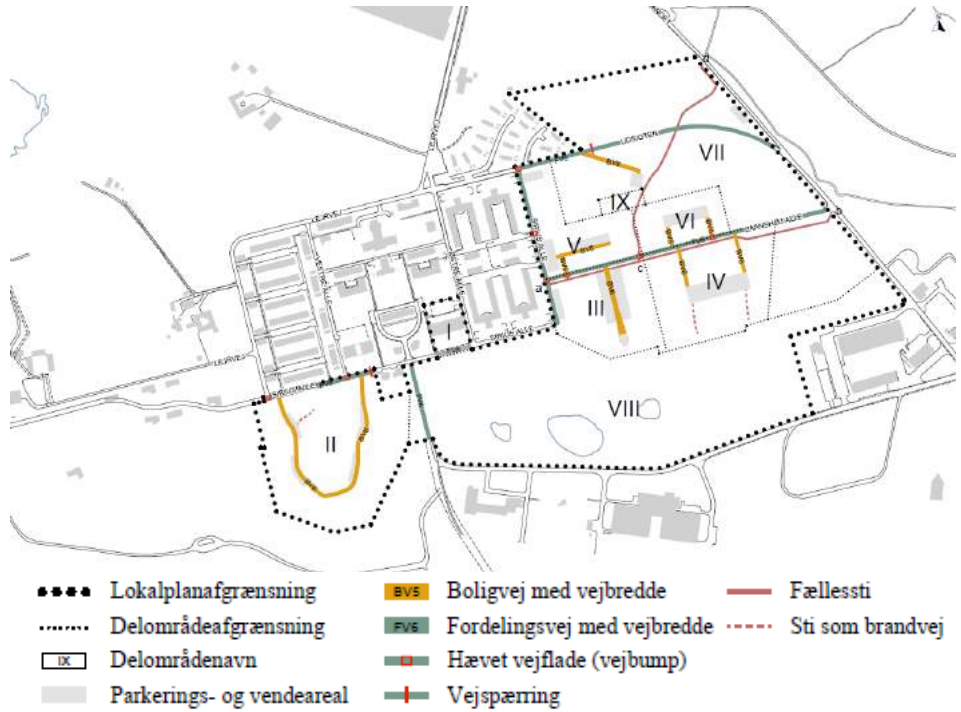


Kort 19: Overordnede infrastruktur på Flyvestationen, Hasløv & Kjærsgaard 2015

5.3.3 DELOMÅRDE – LAANSHØJ

I forbindelse med udbygningen af Laanshøj skal der etableres forbindelses- og boligveje, der skal tilsluttes Sirius Allé, Laanshøj Allé og Sandet (jf. kort 20). Herudover specificerer lokalplanen nogle få fælles stier og brandstier. Det rekreative stinet omkring Laanshøj udbygges ligeledes i forbindelse med byudviklingen, men denne udbygning er ikke fastlagt i detaljer. Mulighederne er således åbne, og de rekreative muligheder kan udvikles relativt frit (jf. kort 16). Der findes dog et forslag i lokalplanens kortbilag 4 til, hvordan der kan sikres både gode adgangsforhold til de lokale, grønne områder og sammenhæng mellem eksisterende og nye boligområder (jf. kort 21).

Kort 20: Veje og stier i Laanshøj, Lokalplan nr. 122 (kort 3)





Kort 21: Illustrationsplan – ny boligbebyggelse i den sydlige og sydøstlige del af Laanshøj (kort 4 fra lokalplan 122)

5.3.4 PARKERING

I takt med at Flyvestationen åbnes op for offentlig adgang og der etableres flere indgange til bl.a. Naturstyrelsens areal, er der behov for nye parkeringsmuligheder. Området anvendes tillige af flere både lokale, regionale og nationale brugere, hvilket betyder, at behovet for parkeringsarealer aktualiseres. Mulige fremtidige parkeringsarealer er illustreret på kort 15 og F.

