

Sammenhengende Planlægning for Flyvestationen (Høringsversion)



FURESØ
KOMMUNE

HØRINGSVERSION

Forsidefoto: Alf Blume med undtagelse af Tårnet som er taget af Freja Ejendomme

INDHOLD:

1. FORORD
2. INTRODUKTION
3. EKSISTERENDE PLANMÆSSIGE FORHOLD
 - a. Natur- og landskabsværdier
 - b. Kultur- og Fritidsaksen herunder bevaringsværdige bygninger og anlæg
 - c. Stier, veje og parkeringsarealer
4. EKSISTERENDE BYGNINGER, ANLÆG OG REKREATIVE MULIGHEDER
 - a. Natur- og landskabsværdier
 - b. Kultur- og Fritidsaksen herunder bevaringsværdige bygninger og anlæg
 - c. Stier, veje og parkeringsarealer
5. FREMTIDIGE UDVIKLINGSPERSPEKTIVER
 - a. Natur- og landskabsværdier
 - b. Kultur- og Fritidsaksen herunder bevaringsværdige bygninger og anlæg
 - c. Stier, veje og parkeringsarealer

HØRINGSVERSION

1. FORORD

Siden Flyvestation Værløse blev forladt af Forsvaret i 2008 har ønskerne, visionerne og drømmene for Flyvestationen været mange. Flyvestationens unikke natur, landskabskarakteren, kulturhistorien, vidderne og det store himmelhvælv gør tilsammen området til noget ganske særligt. Flyvestationen kan også kaldes for "Drømmestationen", da fantasien og drømmene bliver sluppet løs, i det øjeblik man sætter fod på området.

Miljø-, Plan- og Teknikudvalget ønsker med denne sammenhængende planlægning for Flyvestationen at samle de hidtidige høstede erfaringer fra Flyvestationens transformation fra lukket militært til åbent offentligt tilgængeligt område, og bringe dem med ind i fremtiden ved at bruge dem som trædesten i de overordnede strategiske rammer for den fortsatte udvikling og anvendelse af Flyvestationen.

Hensigten med den sammenhængende planlægning for Flyvestationen er dobbelt, da formålet dels er at give borgere, foreninger og erhvervsliv et overblik over de eksisterende muligheder og sigtelinjer i anvendelsen af Flyvestationen, dels at give Furesø Kommune og ejerne et arbejdsredskab i indsatsen for at understøtte den udvikling, der ønskes for Flyvestationen. Hensigten er dermed en form for principplan, som både omfatter de eksisterende forhold, de planlagte forhold samt kommunens, ejernes og brugernes ønsker til området.

Udkastet til den sammenhængende planlægning for Flyvestationen er blevet til i samarbejde med ejerkredsen samt udvalgte interessenter. Nu ønsker vi at høre den brede befolkning i Furesø Kommune. Vi håber, at I vil tage vel imod vores oplæg til en "Sammenhængende Planlægning for Flyvestationen".

På vegne af Miljø-, Plan-, og Teknikudvalget, 2017

John Ingemann Allentoft

2. INTRODUKTION

BAGGRUND

Ved Forsvarsforliget i 2004 blev det besluttet at Flyvestation Værløse skulle nedlægges som militært område, og i 2008 forlod Forsvaret området.

I en regeringsaftale fra august 2013 blev ejerskabet til Flyvestationen overdraget til Naturstyrelsen, Freja ejendomme og Nationalmuseet, mens Forsvaret beholder et mindre område. Derudover ejer Boligejendom et område i den nordlige del af Flyvestationen samt en smal tange fra Søndersø til et udlagt kirkegårdsareal i syd ved Jonstrup.

Flyvestationens overgang fra et militært til et civilt område har stor betydning for Furesø Kommune, da Flyvestationen dels kommer til at huse omkring 750 nye boliger i Laanshøj og i Sydlejren, dels udgør et stort og markant rekreativt naturområde i kommunen.

Som en del af Flyvestationens transformation har der været gennemført en række borger- og interessentinddragende processer med det formål at tegne retningen for den fremtidige udvikling af Flyvestationen. Endvidere er der blevet udarbejdet en række dokumenter, der indeholder idéer og forslag til udviklingen af området. Det drejer sig eksempelvis om:

- Den oprindelige Masterplan fra Hasløv & Kjærsgaard, 2007
- Naturstyrelsens arealplan, 2014
- Masterplanskisten fra Hasløv & Kjærsgaard, 2015
- Flyvestationsudvalgets rapport, 2015
- Freja helhedsplan for Sydlejren, 2015

Derudover eksisterer en række lovpligtige planlægningsmæssige rammer, der er delvist bindende for Flyvestationen. Det drejer sig om:

- Landsplandirektivet for Flyvestationen
- Kommuneplan 2013 inkl. rammer for lokalplanlægning
- Lokalplan 72 med tillæg, Lokalplan 112 og Lokalplan 122 for Laanshøj
- Lokalplan 121 for Sydlejren
- Designmanual for Sydlejren

Tilsammen udgør de udgangspunktet for den sammenhængende planlægning for Flyvestationen.

FORMÅL

Formålet med den sammenhængende planlægning for Flyvestationen er at følge op på eksisterende planer og skitser og samle dem i ét dokument, som kan danne udgangspunkt for den overordnede strategiske udvikling af Flyvestationen.

Endvidere er formålet at give borgere, foreninger og erhvervsliv et overblik over de eksisterende muligheder og fremtidige perspektiver for anvendelsen af Flyvestationen samt at give Furesø Kommune og ejerne et arbejdsredskab i indsatsen for at understøtte den udvikling, der ønskes for Flyvestationen. Man kan sige, at den "Sammenhængende planlægning for Flyvestationen" er en platform for dialog med Flyvestationens forskellige interessenter om deres ønsker og projektidéer.

RELATION TIL KOMMUNEPLANEN

For at imødekomme et stigende ønske og behov for en sammenhængende planlægning for *Flyvestationen* har Furesø Kommune, i relation til revisionen af kommuneplanen, taget initiativ til nærværende planlægning, der tydeliggør den fremtidige arealmæssige udvikling af Flyvestationen.

Nærværende sammenhængende planlægning for Flyvestationen skal således ses som et element i den igangværende revision af kommuneplanen samtidig med at planlægningen opfylder de ovennævnte formål.

LÆSEVEJLEDNING

Den sammenhængende planlægning for Flyvestationen er fokuseret på tre centrale temaer:

- Natur- og landskabsværdier
- Kultur- og Fritidsaksen herunder bevaringsværdige bygninger og anlæg
- Stier, veje og parkeringsarealer

Og er struktureret i tre overordnede dele:

- Del 1: Eksisterende planlægningsmæssige forhold
- Del 2: Eksisterende bygninger, anlæg og rekreative muligheder
- Del 3: Fremtidige udviklingsmuligheder

Hovedbudskaberne i de tre dele af oplæg til Sammenhængende Planlægning for Flyvestationen kan kort opsummeres til:

DEL 1: De eksisterende planlægningsmæssige rammer giver mulighed for en række forskellige anvendelser, der bl.a. knytter sig til rekreative muligheder på

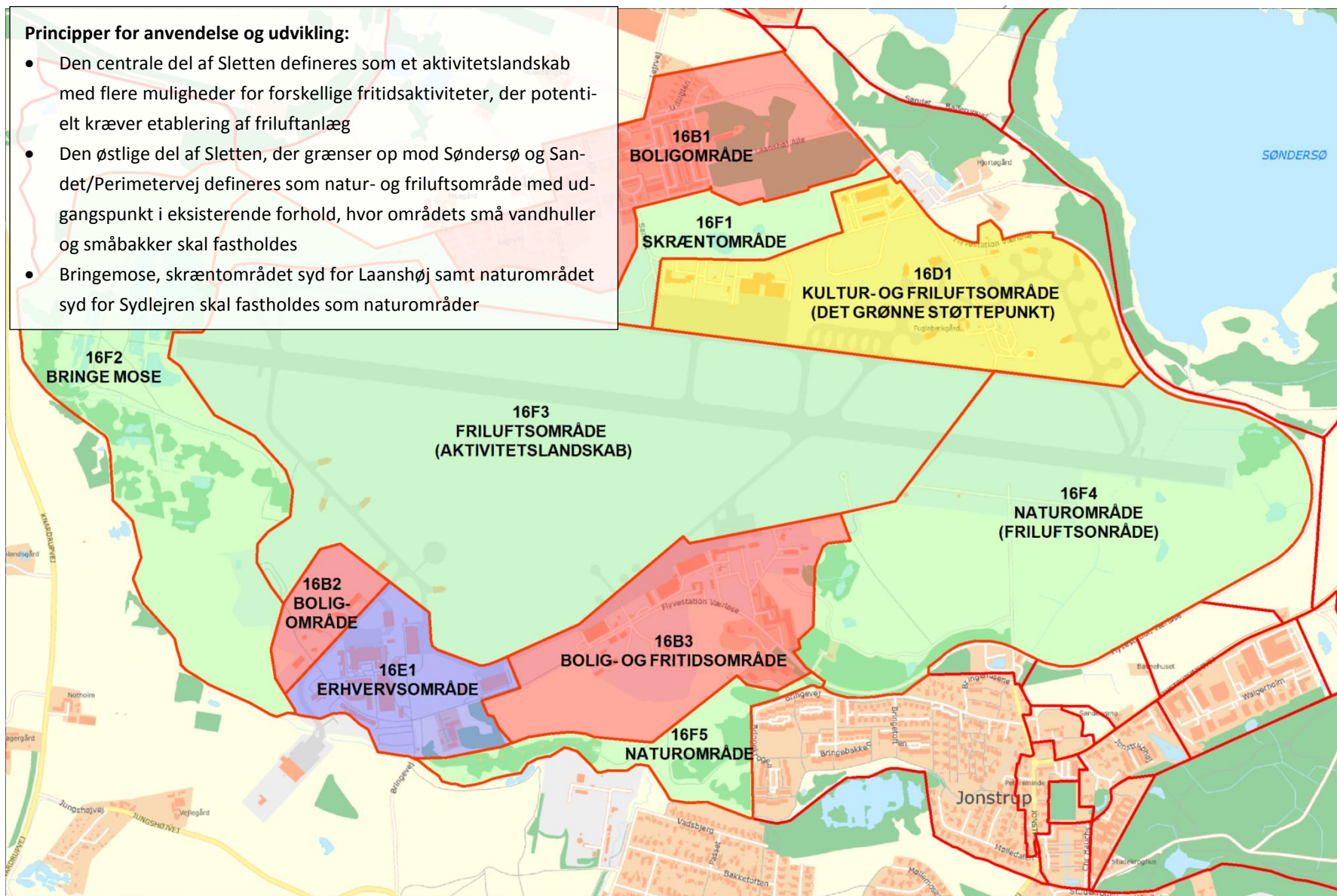
naturens præmisser, men også for rekreative aktiviteter, der potentielt kræver en landzonetilladelse. Den overordnede anvendelse af Flyvestationen bestemmes dels af området status som ydre grøn kile, dels af "Landsplandirektiv om afgrænsning og ramme for anvendelse af den grønne kile gennem Flyvestation Værløse" samt af de gældende lokalplaner for Flyvestationens to byområder hhv. Laanshøj og Sydlejren.

DEL 2: Siden 2013 har store dele af Flyvestationen været offentligt tilgængelig. Det drejer sig primært om Naturstyrelsens arealer og boligområderne i Laanshøj. Flyvestationen anvendes derfor allerede i dag til en række forskellige aktiviteter og formål, der overordnet knytter sig til Sletten, hvor særligt startbanen benyttes af motionister "på hjul", men området anvendes også til gåture i naturen og der har årligt været afholdt et mindre antal større begivenheder som Store Flyvedag og Store Cykeldag.

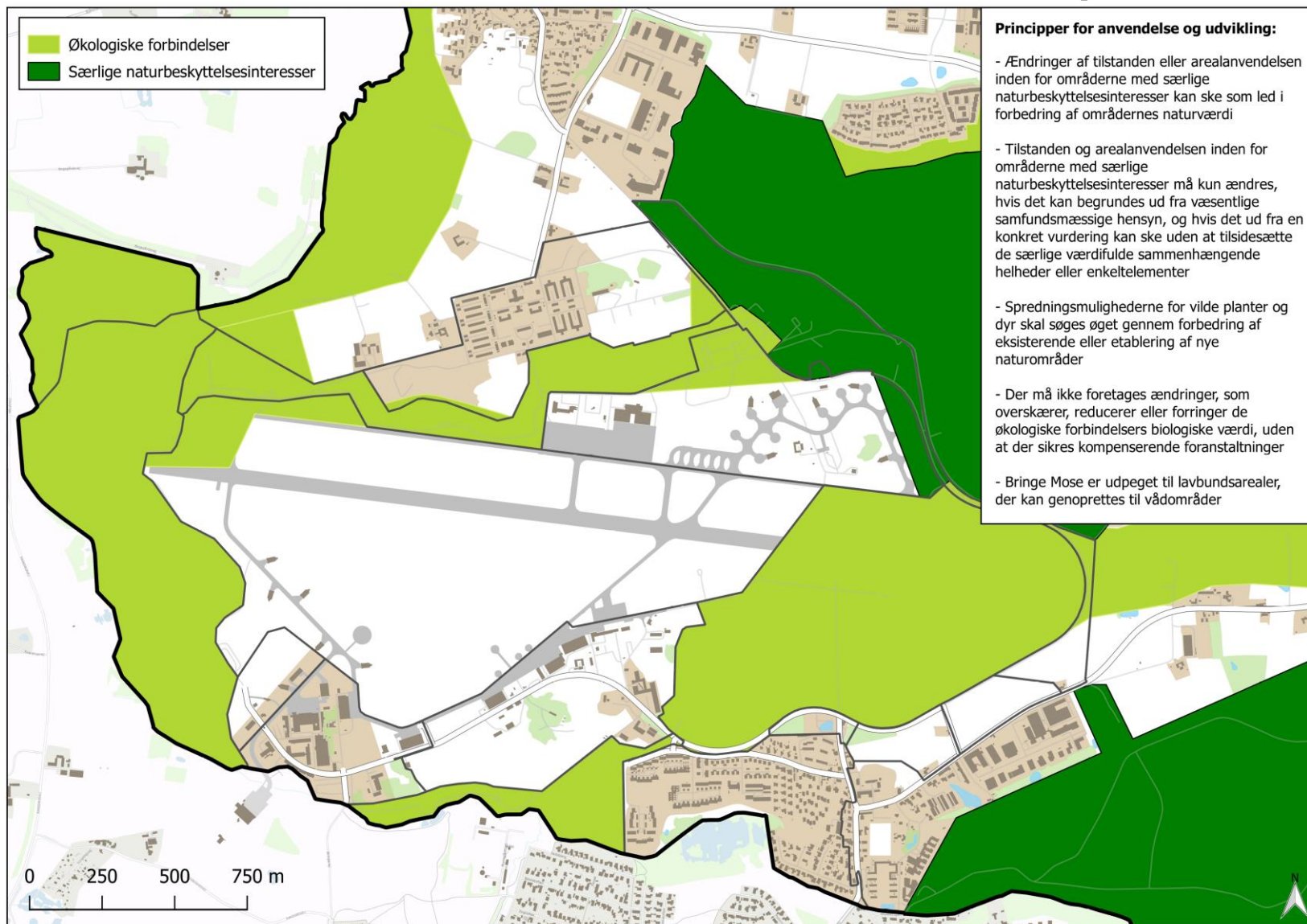
DEL 3: Rammen for den fremadrettede anvendelse og udvikling af Flyvestationen er funderet i Furesø Kommunes og ejernes vision "Flyvestationen mellem historie og moderne (by)liv", hvor der identificeret fem overordnede formål med indsatsen for at udvikle Flyvestationen. Som i al planlægning er en central opgave at finde en god balance mellem beskyttelse og benyttelse af området. I tredje del af Sammenhængende Planlægning for Flyvestationen opstilles en række principper for den ønskede anvendelse og udvikling af området. Principperne sigter netop på, at sikre den naturmæssige beskyttelse og udvikling af området samtidig med at der gives mulighed for udvikling af de rekreative friluftsmæssige anvendelser ligesom principperne bidrager til sikre en infrastruktur, der dels binder Flyvestationens forskellige områder sammen, dels binder Flyvestationen sammen med resten af Furesø Kommune.

Kortene A – E på de følgende sider fungerer som en opsummering af de overordnede intentioner for den fremadrettede anvendelse og udvikling af Flyvestationen.

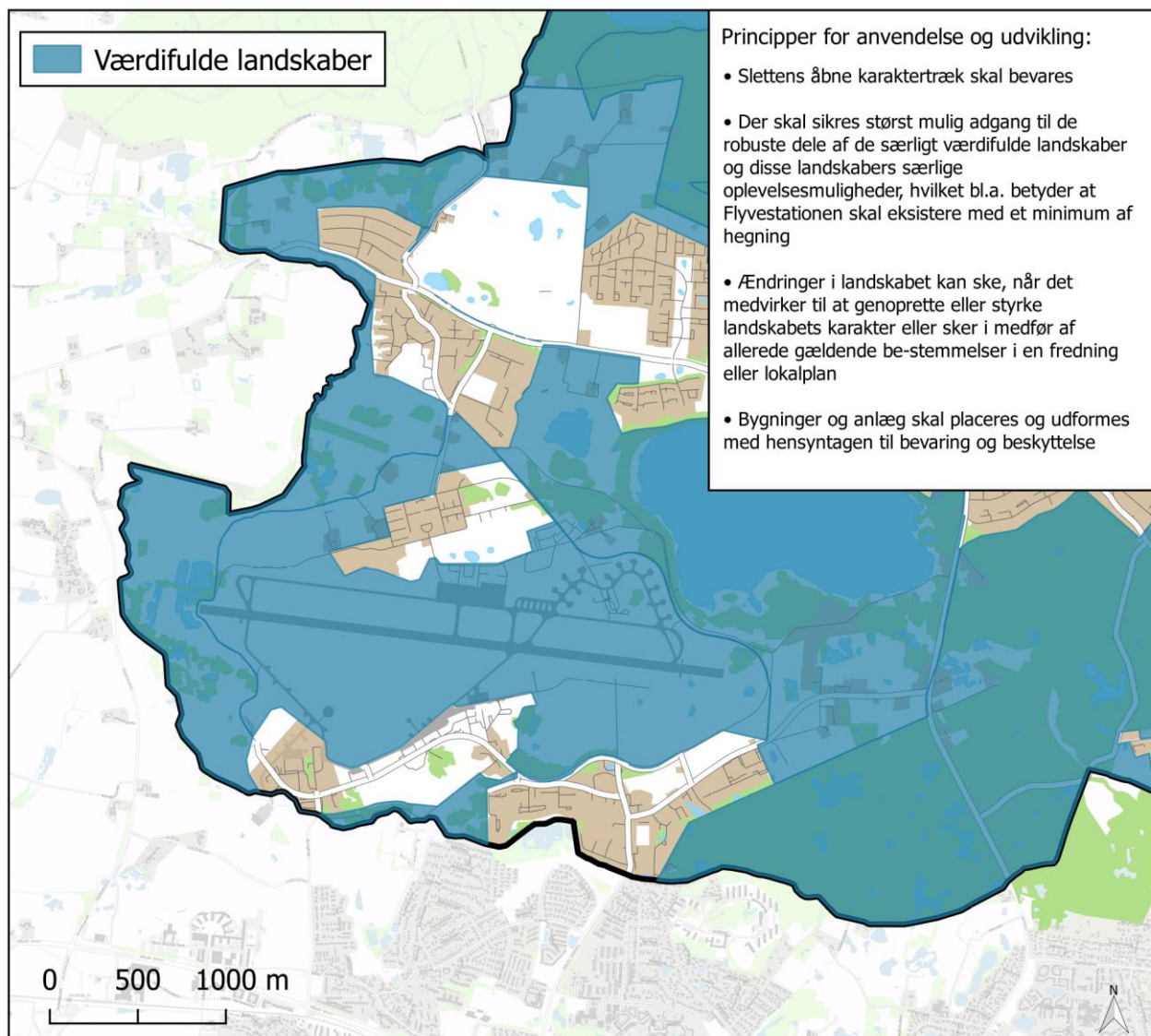
KORT A: RAMMER FOR FLYVESTATIONEN, FORSLAG TIL KOMMUNEPLAN 2017



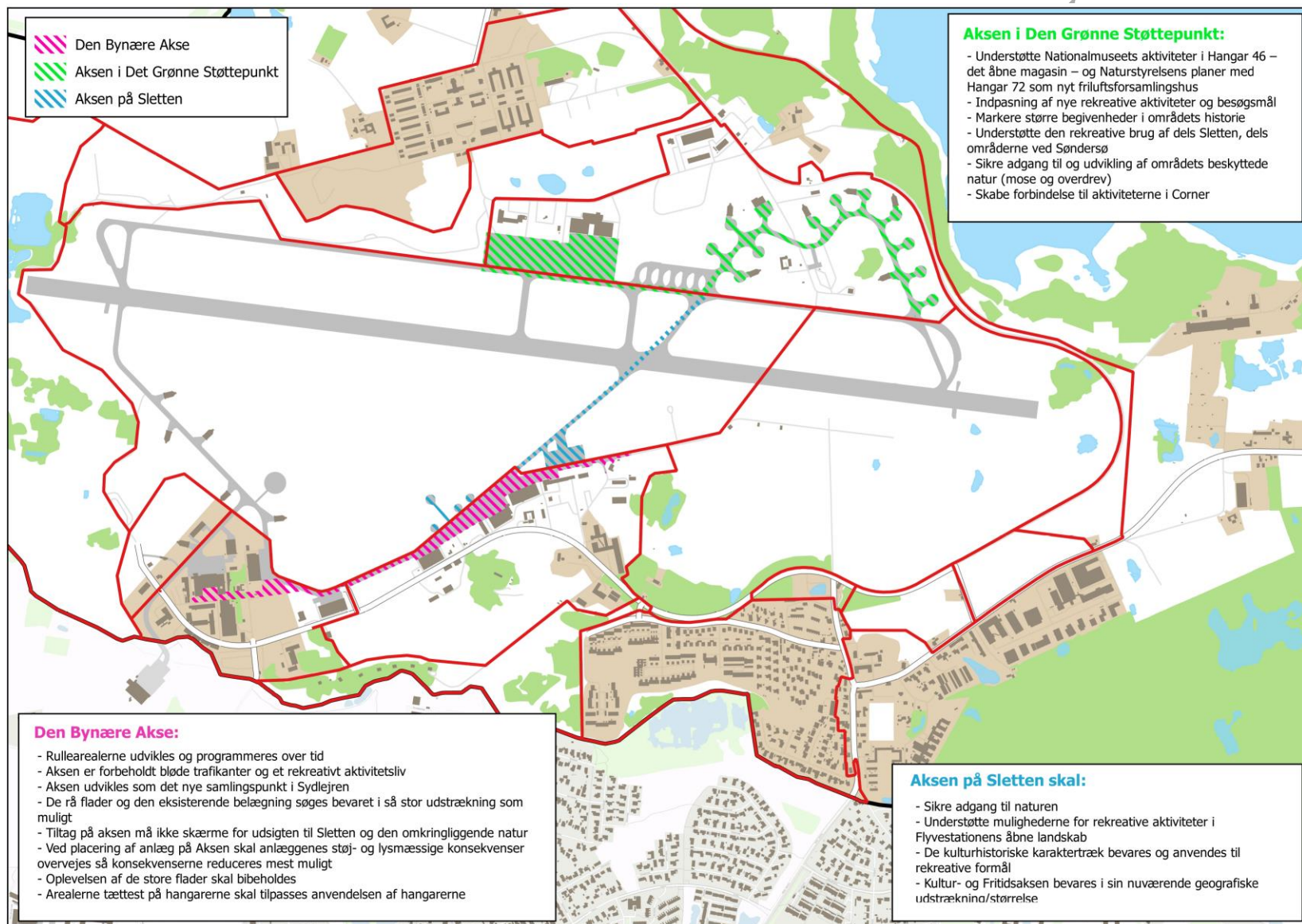
KORT B: NATURNETVÆRK PÅ FLYVESTATIONEN, FORSLAG TIL RETNINGSLINJEKORT KOMMUNEPLAN 2017



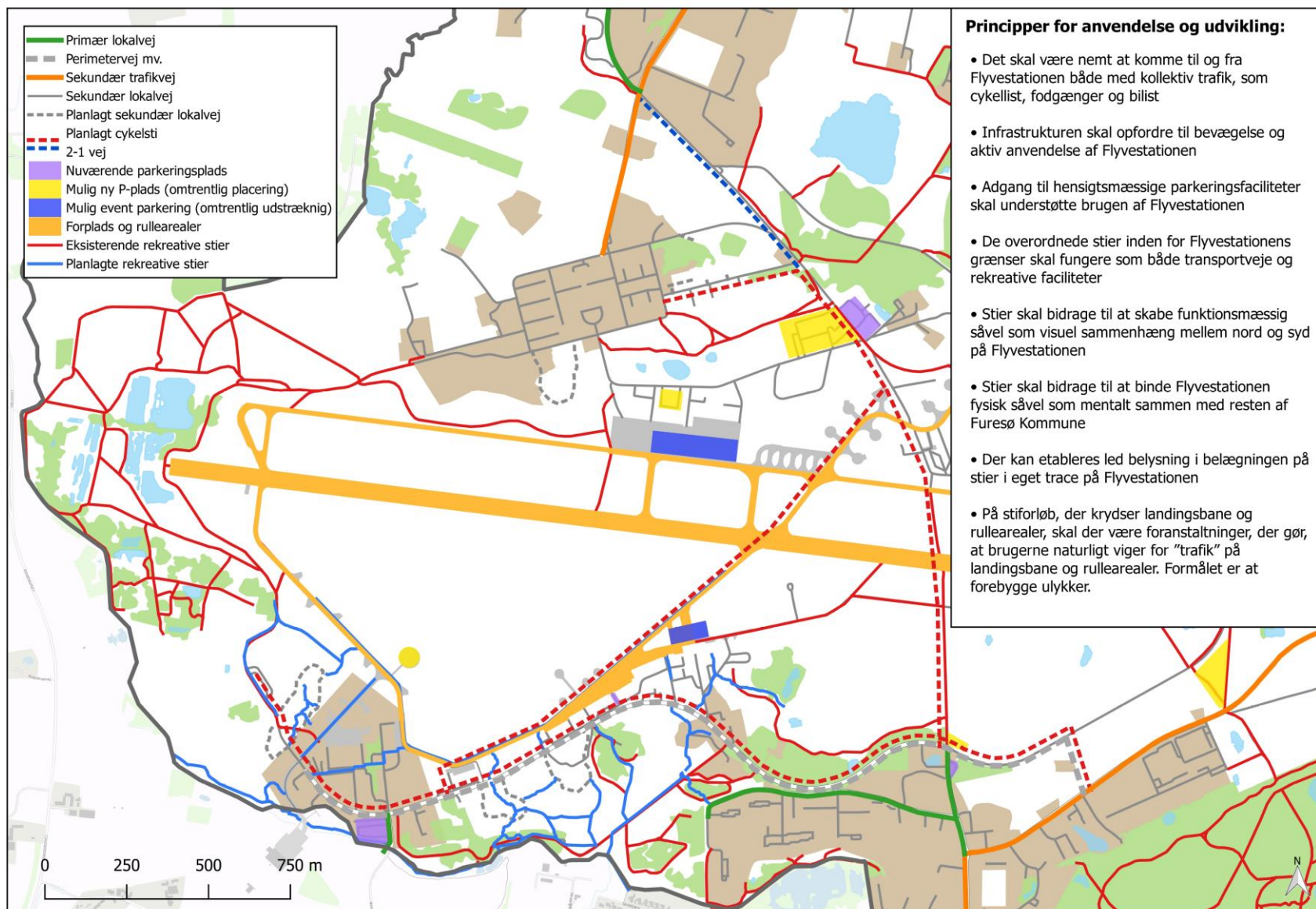
KORT C: VÆRDIFULDE LANDSKABER, FORSLAG TIL KOMMUNEPLAN 2017



KORT D: KULTUR OG FRITIDSAXSEN PÅ FLYVESTATIONEN



KORT E: EKSISTERENDE OG PLANLAGTE HHV. TRANSPORTRUTER SAMT REKREATIVT STISYSTEM



3. EKSISTERENDE PLANMÆSSIGE FORHOLD

Den arealmæssige anvendelse af Flyvestationen er bestemt i en række Lovpligtige planer.

Fra statslige side drejer det sig om Fingerplanen 2013 samt "Landsplandirektiv om afgrænsning og ramme for anvendelsen af den grønne kile gennem Flyvestation Værløse", mens arealanvendelsen bestemmes kommunalt via kommuneplanen og dens tilhørende rammer og lokalt er det lokalplanerne for Sydlejren og Laanshøj, der definerer områdets anvendelse.

5. januar 2017

Med udgangspunkt i de eksisterende planlægningsmæssige rammer tegnes der i nærværende kapitel et baggrundstæppe for, hvilke anvendelser de planlægningsmæssige rammer giver mulighed for i forskellige dele af Flyvestationens oprindelige areal.

Åbningstider:

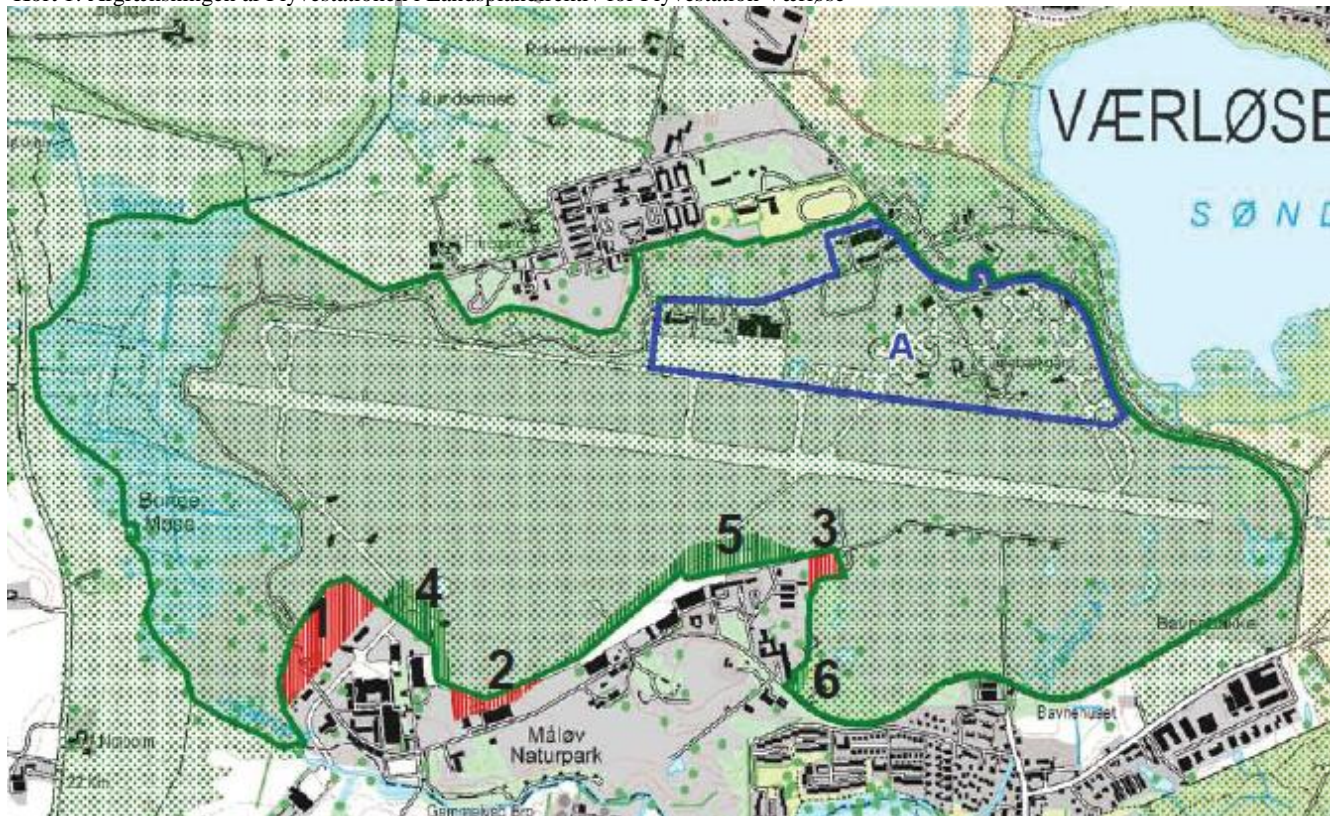
Mandag-fredag kl. 10-14





Torsdag dog kl. 10-18

3.1 NATUR- OG LANDSKABSVÆRDIER

I Fingerplanen 2013 er hovedparten af Flyvestationen udlagt som en "ydre grøn kile", der også omfatter et "grønt støttepunkt" i den nordøstlige del af kilen. Den grønne kile dækker Naturstyrelsens og Nationalmuseets dele af Flyvestationen (jf. kort 1).

Kort 1: Afgrænsningen af Flyvestationen i Landsplandirektiv for Flyvestation Værløse



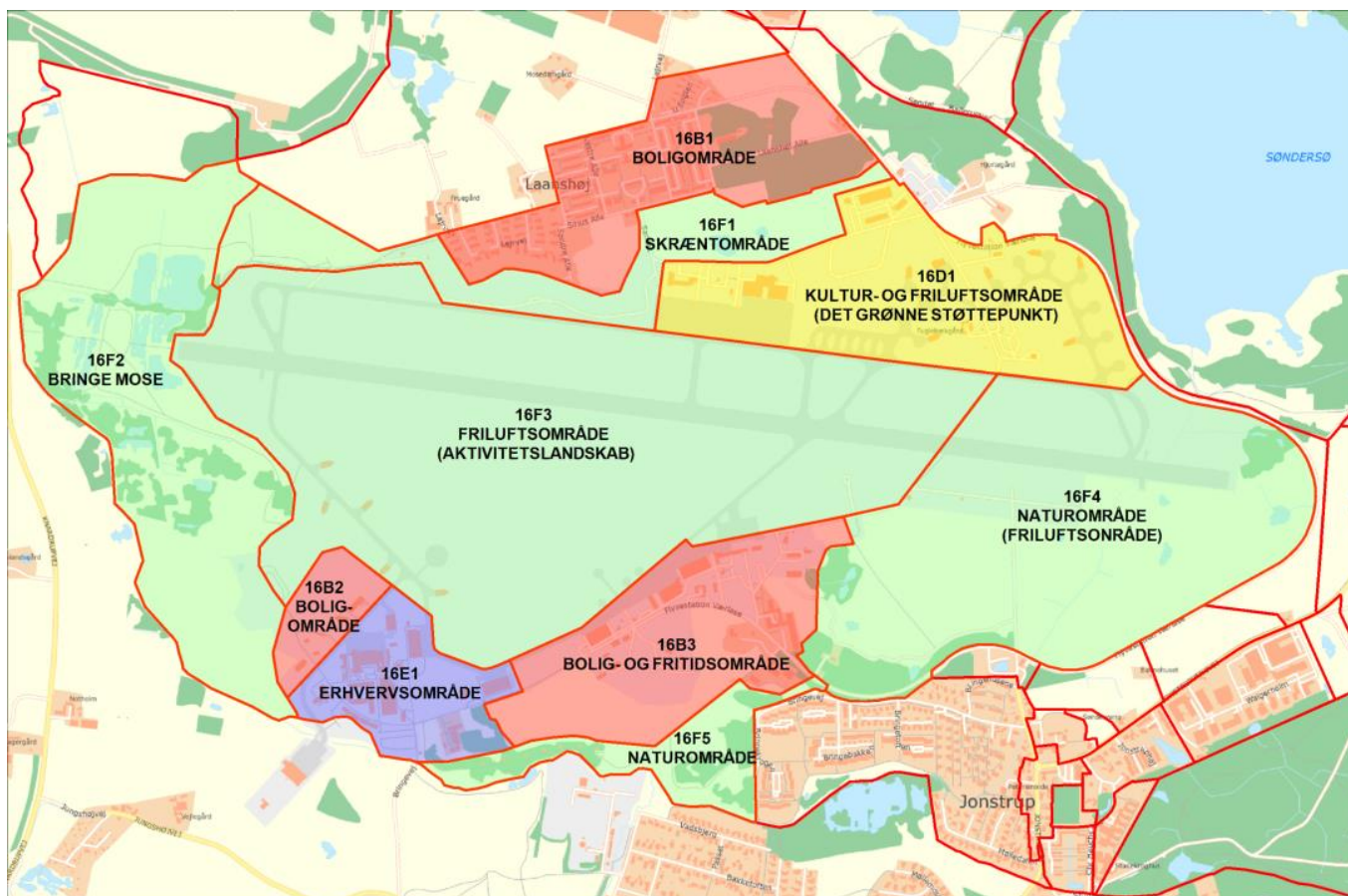
-  Afgrænsning af den grønne kile gennem Flyvestation Værløse
-  Delområde A
-  Nyt kileareal i forhold til Fingerplan 2007
-  Kileareal, der udgår af Fingerplan 2007

Der blev i 2009 vedtaget et særligt landsplandirektiv - "Landsplandirektiv om afgrænsning og ramme for anvendelsen af den grønne kile gennem Flyvestation Værløse". Direktivet regulerer anvendelsen af området og indeholder følgende bestemmelser:

- Området forbeholdes overvejende almen, ikke bymæssig friluftsanvendelse
- Området ikke inddrages til byzone
- Området friholdes for bebyggelse og anlæg til bymæssige fritidsformål
- Areal- og bygningskrævende friluftsanlæg kan placeres eller udvides under hensyntagen til stedets landskabs-, natur og kulturværdier
- Den åbne landskabelige karakter på den store slette skal fastholdes
- Der må ikke etableres en gennemgående vejforbindelse på tværs ad den grønne kile
- Der må ikke etableres støjende friluftsanlæg, der kræver i miljøgodkendelse
- Området skal holdes åbnet og tilgængeligt for offentligheden med et minimum af publikumshegning

Af bemærkningerne til direktivet fremgår det, at Flyvestation Værløse omfatter et landskab af enestående åbenhed, der kan sammenlignes med de store sletter ved Eremitageslottet. Bestemmelsen skal sikre, at sletten holdes åben, da det giver en stor oplevelsesmæssig værdi at være i et stort åbent landskabsrum.

Kommuneplanen opdeler Flyvestationen i en række rammeområder med forskellige bestemmelser for, hvad områderne må anvendes til (jf. kort 2).



Kort 2: Rammerne for lokalplanlægning, Forslag til Kommuneplan 2017

Rammeområderne 16F 1-5 vedrører de åbne arealer. Fælles for de fem områder, som er landbrugs-, natur- og skovområder, er, at de udlagt til rekreative formål.

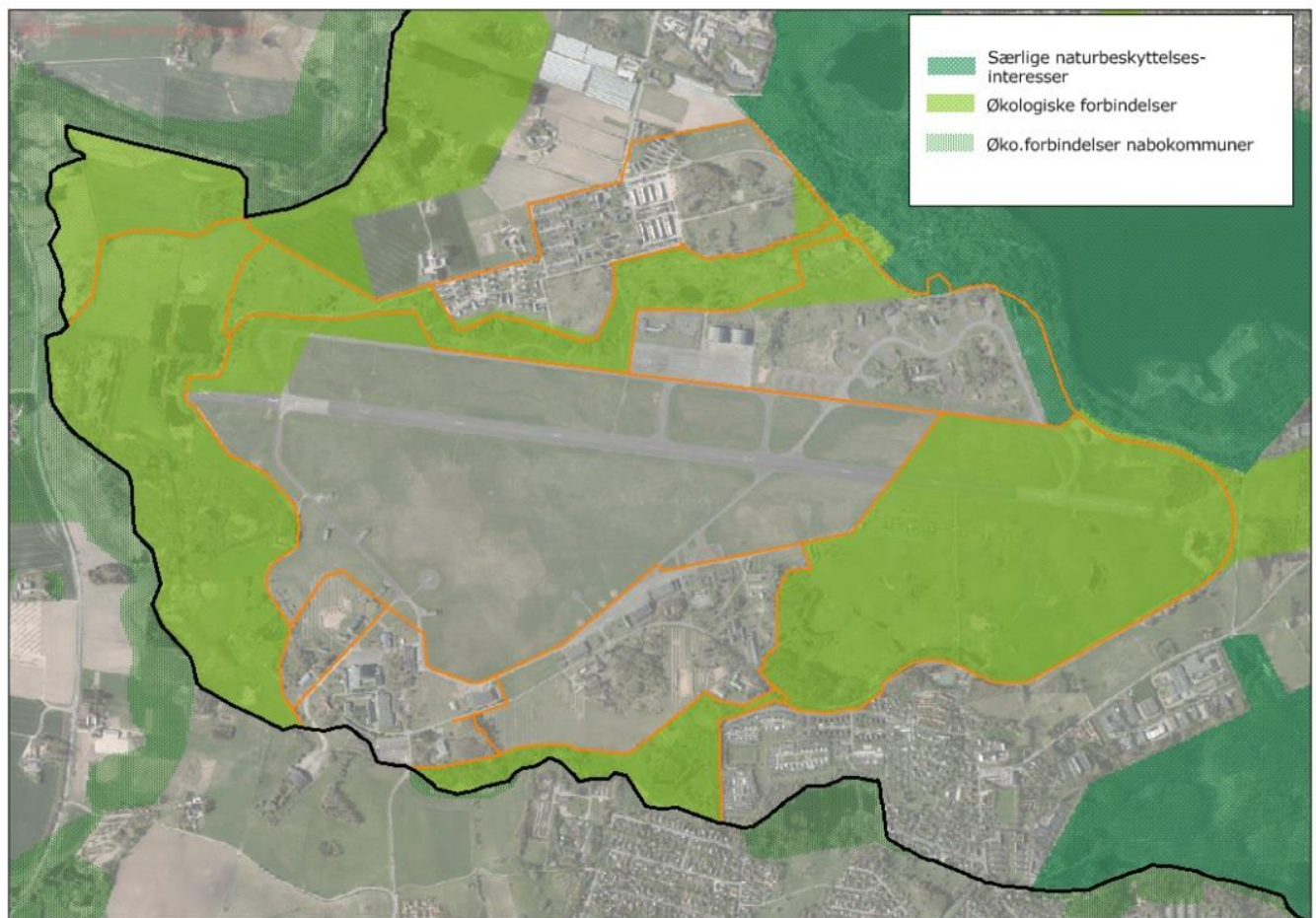
Anvendelsen af område 16F3 skal forbeholdes almen ikke-bymæssig og ikke-støjende friluftsanvendelse, og karakteriseres som et aktivitetslandskab. Det betyder, at der i dette område gives mulighed for flere forskellige fritidsaktiviteter, der evt. kræver en landzonetilladelse og potentiel en form for friluftanlæg, som eksempelvis en mindre græslandingsbane. De resterende fire rammeområder skal anvendes som natur- og fritidsområde, hvilket bl.a. betyder at den rekreative anvendelse som udgangspunkt skal ske med afsæt i de eksisterende forhold og som udgangspunkt uden anlæg af nye arealkrævende friluftanlæg.

Udover de grønne kiler er en del af området også udpeget som både nationalt geologisk interesseområde og værdifuldt geologisk område og der er flere steder registreret beskyttet natur. De geologiske interesser betyder, at områderne er sårbare over for ændringer, som fjerner eller slører landskabets oprindelige former. Det drejer sig især om bortgravning, terrænregulering eller jord-

deponering, men også om dominerende eller forstyrrende bebyggelse og anlæg, skovrejsning eller anden tilplantning og tilgroning.

I Kommuneplan 2017 overvejes det, at udpege store dele af rammeområderne 16F1, 2, 4 og 5 som økologiske forbindelser i området (jf. kort 3). De økologiske forbindelser udgør sammen med den beskyttede natur kommunens naturnetværk. Formålet med udpegningen af de økologiske forbindelser er at sikre at naturområderne hænger sammen, og at der er mulighed for vandring og spredning af de vilde planter og dyr. Inden for naturnetværket må der ikke ske byvækst, etableres veje eller andre tekniske anlæg som eksempelvis solceller og telemaster uden, der sikres kompenserende foranstaltninger.

Fælles for disse udpegninger er, at de er givet enten i de statslige udmeldinger eller registeret i forlængelse af national lovgivning (§ 3 i naturbeskyttelsesloven).



Kort 3: Økologiske forbindelser, forslag til retningslinjekort Kommuneplan 2017

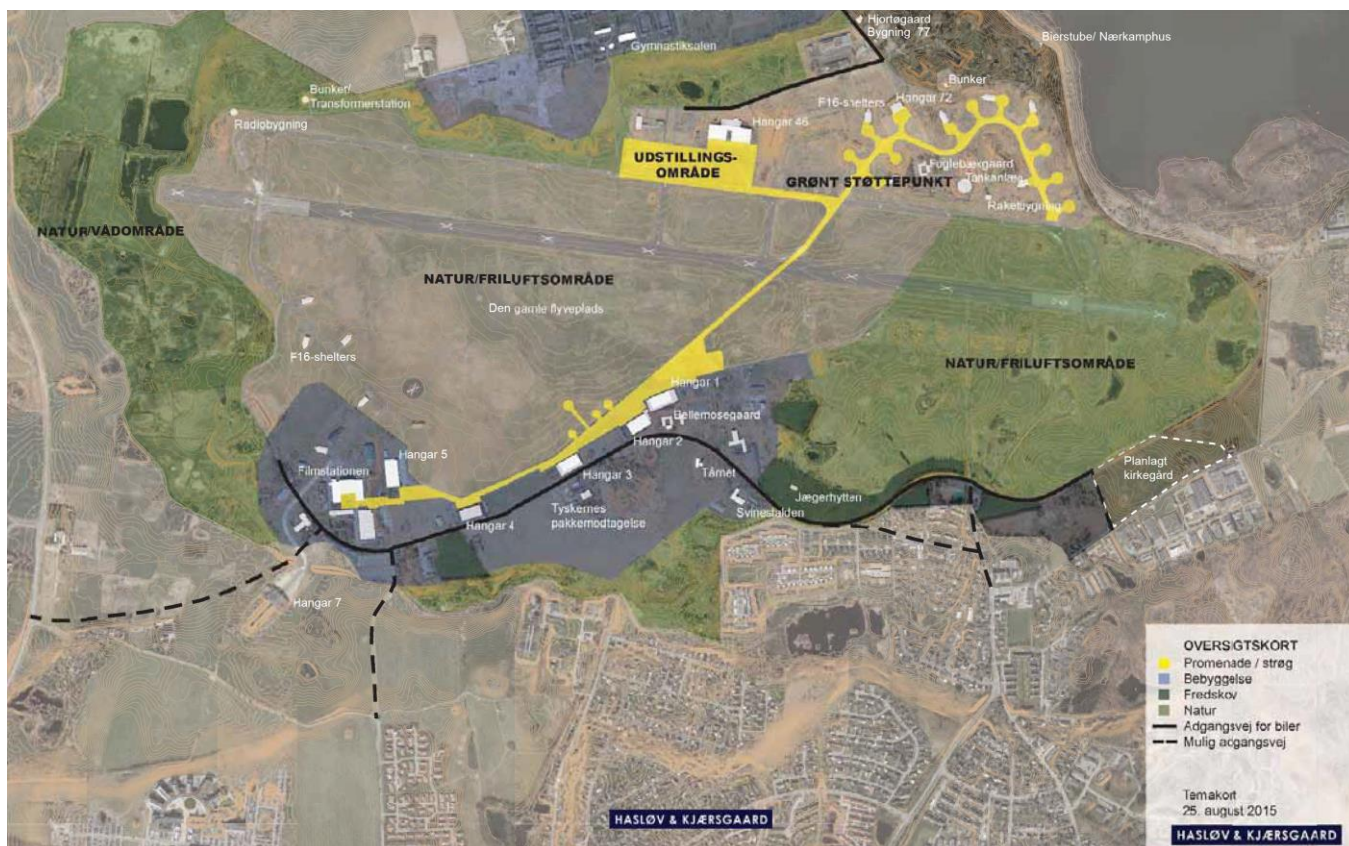
Derudover lægges der i Kommuneplan 2017 også op til, at udpege hele området (med undtagelse af dele af rammeområderne 16B1, 16B2, 16B3 og 16E1) som værdifuldt landskab. Det betyder bl.a. at bygninger og anlæg skal placeres og udformes med hensyntagen til bevaring og beskyttelse samt med mulighed for forbedring af landskabets karakter og oplevelsesmuligheder. Ligesom der skal sikres størst mulig adgang til de særligt værdifulde landskaber og disse landskabers særlige oplevelsesmuligheder.

Naturstyrelsen ejer størstedelen af de åbne arealer og har opstillet generelle regler for borgernes færdsel/aktiviteter på deres arealer:

- Der skal søges om tilladelse til organiserede aktiviteter, som påvirker andre gæsters oplevelse af naturen, områdets dyr og planter eller driften af området
- Det ikke er tilladt at køre med motoriserede køretøjer, og der gives kun tilladelse til kørsel med motorkøretøj i helt særlige tilfælde
- Hunde skal føres i snor på arealet, og at der gives ikke tilladelse til organiseret hundetræning

3.2 KULTUR- OG FRITIDSAKSEN

Kultur- og Fritidsaksen har indgået som et centralt element i de sidste 10 års planlægningsmæssige overvejelser. I Furesø Kommunes "Masterplanskitse for Kulturstation Værløse" blev der udpeget et færdselsstrøg for fodgængere og cyklister igennem området fra Nordlejren via de nye hangarer nord for startbanen, videre over startbanen til den oprindelige flyvestations lange række af hangarer imod syd (jf. kort 4). Dette nye strøg muliggør, at det åbne landskab fastholdes som et landskabsområde, mens startbaner, rullebaner og perimetervej og de tilstødende bygninger kan udnyttes til nye, rekreative muligheder.



Kort 4: Illustration af Kultur- og Fritidsaksen fra Hasløv & Kjærsgaard, 2015

Aksens nordlige endepunkt udgøres af Det Grønne Støttepunkt, hvis anvendelse i høj grad afgøres af landsplandirektivets bestemmelser, der tager udgangspunkt i, at der i det Grønne Støttepunkt kan indrettes aktiviteter med kulturelle formål og fritidsformål samt erhverv i tilknytning hertil. Aktiviteterne skal fortrinsvist have udgangspunkt i eksisterende bygninger og anlæg. Aktiviteterne i Det Grønne Støttepunkt skal fortrinsvist understøtte den rekreative brug af Flyvestationens øvrige områder herunder Sletten.

Kultur og Fritidsaksen indgår i Lokalplan 121 for Sydlejren. Her er det dog kun byzonedelen af aksen, der er planlagt. Efter lokalplanen, skal de store befæstede rullearealer nord for Hangar 1, 2, 3 og 4 bevares som befæstede friarealer til friluftsmål og ikkemotoriseret færdsel. Som udgangspunkt må rullearealerne ikke hegnes mod Naturstyrelsens store grønne slette (jf. afsnit 5.3 om principper for udviklingen af grænsen mellem by og land). Efter lokalplanen vil det være muligt at afgrænse mindre arealer til fx boldspil med transparent trådhegn eller lignende. Tilsvarende kan der foretages udsparringer i belægningen med henblik på rekreative anlæg som fx legepladser.

Kommuneplan 2013 udlægger en overordnet stiforbindelse tværs over Flyvestationen fra Det Grønne Støttepunkt i nord til Sydlejren i syd. Stien følger de

militære rullebaner og -arealer. I overensstemmelse med Lokalplan 121 vil Kommuneplan 2017 udlægge yderligere stier i området, herunder forbinde Kultur og fritidsaksen med stier i Ballerup Kommune (jf. afsnit 3.3).

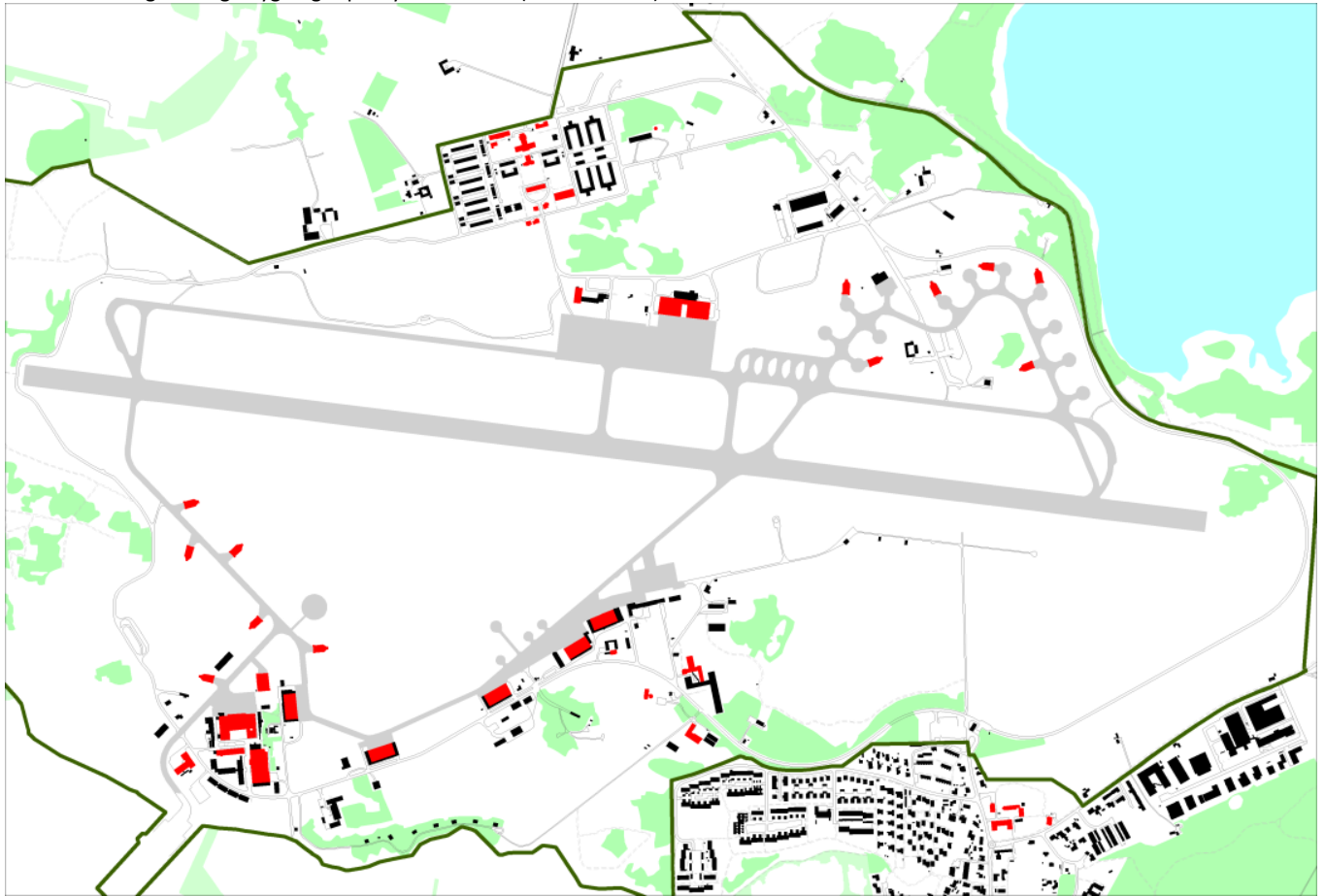
3.2.1 BEVARINGSVÆRDIGE BYGNINGER OG ANLÆG

Flyvestationen rummer en række bevaringsværdige bygninger, der er udpeget i kommuneplan 2013. Heraf er 15 sikret i Lokalplan 121 (jf. kort 5). Det drejer sig bl.a. om de fem store hangarer fra 1930'erne, der afgrænser Sydlejren mod de store slettearealer omkring landingsbanen. De tre østlige hangarer (1-3), der ligger i direkte tilknytning til Kultur- og Fritidsaksen, kan alle benyttes til offentlige formål i form af kulturinstitutioner, børneinstitutioner, undervisning, udstillinger mv. samt fritidsformål og lignende. Hangarene kan endvidere anvendes til ikke trafiktung og ikkestøjende erhverv, som kontor, liberale erhverv, produktion, lager og værksted, som ikke genererer intensiv trafik.

Freja ejendomme A/S, der ejer de fire hangarer, har besluttet, at hangar 3 indrettes som et fælleshus for alle Sydlejrens kommende ca. 430 boliger, mens Hangar 2 planlægges genanvendt til kultur- og fritidsformål. Hovedaktiviteten i Hangar 2 er relateret til arbejde med historiske tilknyttede fly.

Landzonearealerne på Flyvestationen rummer også en række bevaringsværdige bygninger. Det drejer sig først og fremmest om den store dobbelthangar i Kulturministeriets område, samt 11 af de 12 sheltere til militære jagerfly, der ligger spredt i hele området.

Kort 5: Bevaringsværdige bygninger på Flyvestationen (vist med rødt)



Boligområdet Laanshøj rummer den gamle nordlejr fra 1912 med en del bevaringsværdige bygninger sikret i Lokalplan 72 og Lokalplan 122.

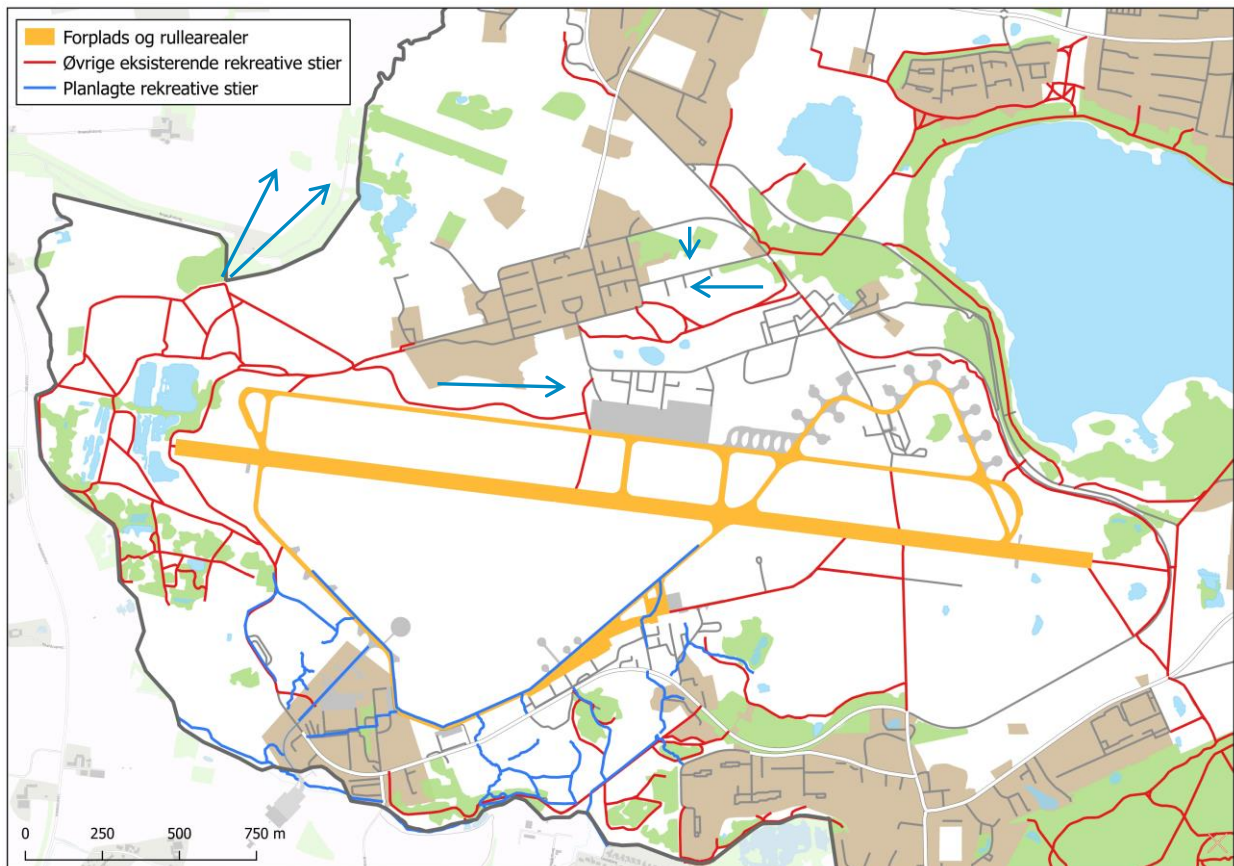
Selve landingsbanen med tilhørende rullearealer og taxibaner udgør et bevaringsværdigt landskabselement, der sammen med ovennævnte sheltere til jagerfly er et vigtigt kulturhistorisk levn fra den kolde krig. Det fremgår af Kommuneplan 2013, at Flyvestationen åbne karakter og områdets karakter som tidligere flyveplads med store befæstede flader skal fastholdes.

Både i Flyvestationens nordlige og sydlige del ligger en række friluftshangarer, hvoraf tre er sikret bevaret gennem Lokalplan 121.

3.3 STIER, VEJE OG PARKERINGSAREALER

Af retningslinjekortene for kommuneplan 2013 samt den foreløbige version af kommuneplan 2017 fremgår, hvor der er planlagt nyanlæg af rekreative stier, transportstier og veje.

Det er hovedsageligt i forbindelse med byudviklingen af området i Sydlejren og Laanshøj, at der er planlagt stier og veje. I lokalplan 121 er veje og stier detaljeret beskrevet. I lokalplan 122 er det alene udbygningen af vejnettet, der er fastlagt, mens stinettet ikke er fastlagt i detaljer.



Kort 6: Kort over eksisterende og planlagte rekreative stier inkl. forplads- og rullearealer, forslag til kort Kommuneplan 2017.

I regi af kommuneplan 2017 ønskes der sikret et overordnet stinet, der knytter kommunen sammen og sikrer den nord/sydgående cykeltrafik. Herudover skal det sikres, at der bliver et sammenhængende net af rekreative stier på Flyvestationen.

4. EKSISTERENDE BYGNINGER, ANLÆG OG REKREATIVE AREALER

Siden 2013 har store dele af Flyvestationen været offentligt tilgængelig. Det drejer sig primært om Naturstyrelsens arealer og boligområderne i Laanshøj. Flyvestationen anvendes derfor allerede i dag til en række forskellige aktiviteter og formål. I dette kapitel stilles skarpt på den anvendelse, der sker i dag,

4.1 NATUR- OG LANDSKABSVÆRDIER

Flyvestationens naturværdier er i den yderste vestlige del ved Bringe Mose præget af naturområder, som har ligget stort set urørt i den periode, hvor militæret har brugt området.

Bringe Mose afgræsses af kreaturer med fokus på naturpleje og bekæmpelse af bjørneklo. Der er klaplåger til offentlig adgang.

Skrænterne mod Laanshøj i vest er heget og afgræsses med får med henblik på naturpleje. Der er offentlig adgang via stenter.

Naturstyrelsen har i samarbejde med Foreningen storkene.dk opsat 3 storke-reder ved indhegning ved Brændstofdepot Nord.

I den østlige del af arealet er terrænet mere kuperet og gennemskæres af Tibberup Å. Åen har hidtil været rørlagt på hovedparten af forløbet over Flyvestationen, men er nu blevet åbnet og løber rundt om den østlige ende af landingsbanen.

I Det Grønne Støttepunkt plejer Naturstyrelsen dele af område med heste, og har indrettet midlertidige faciliteter til denne type naturpleje.

4.2 KULTUR- OG FRITIDSAKSEN

De tilgængelige dele af Kultur- og Fritidsaksen, der primært er beliggende på Naturstyrelsens område, anvendes i dag af en række fritidsbrugere - både organiserede og såvel som uorganiserede. Området anvendes til en bred vifte af aktiviteter, hvor særligt den tidligere landingsbane og de tilhørende rullearealer appellerer til cykelryttere, rulleskøjteløbere og folk på rulleski. Området anvendes også til vandreture og mange lufter hund på Flyvestationen, hvor Naturstyrelsen har indrettet en hundefold ved den tidligere Søndre Vagt indgang. På sigt kommer der også en hundefold ved indgangen på Sandet. Endvidere har Naturstyrelsen og brugerne etableret et ridespor på Flyvestationen (jf. kort 7).

I Det Grønne Støttepunkt anvendes shelter 204 af Task Force Green/Startbanen, der er et samarbejde mellem Naturstyrelsen og Startbanen. Task Force Green/Startbanen giver utilpassede unge mulighed for at arbejde med naturplejeopgaver på Flyvestationen og være sammen om oplevelser i naturen.

Derudover anvendes området nordvest for Det Grønne Støttepunkt (området omkring Præstesø Fredningen) som udgangspunkt for en række naturplejeinitiativer og for naturformidling. Blandt andet har Foreningen Naturstøttepunkt Hjortøgaard etableret Vingen, der bl.a. anvendes som læsted, til undervisning og madpakkespisning, og en bålhytte. I Bygning 77/Corner holder Furesø Kommunes naturvejleder til sammen med dele af Furesø Kommunes driftsgård.

I tilknytning til startbanen mod Laanshøj har Airwave paraglidning klub fået tilladelse til at flyve med paraglidere og hangglidere og ved Sydlejren med udgangspunkt i shelter 331 har Miljø-, Plan- og Teknikudvalget besluttet, at Elektroflyveklubben af 1987 (EFK87) kan få tilladelse til at flyve med modelfly på nærmere vilkår.

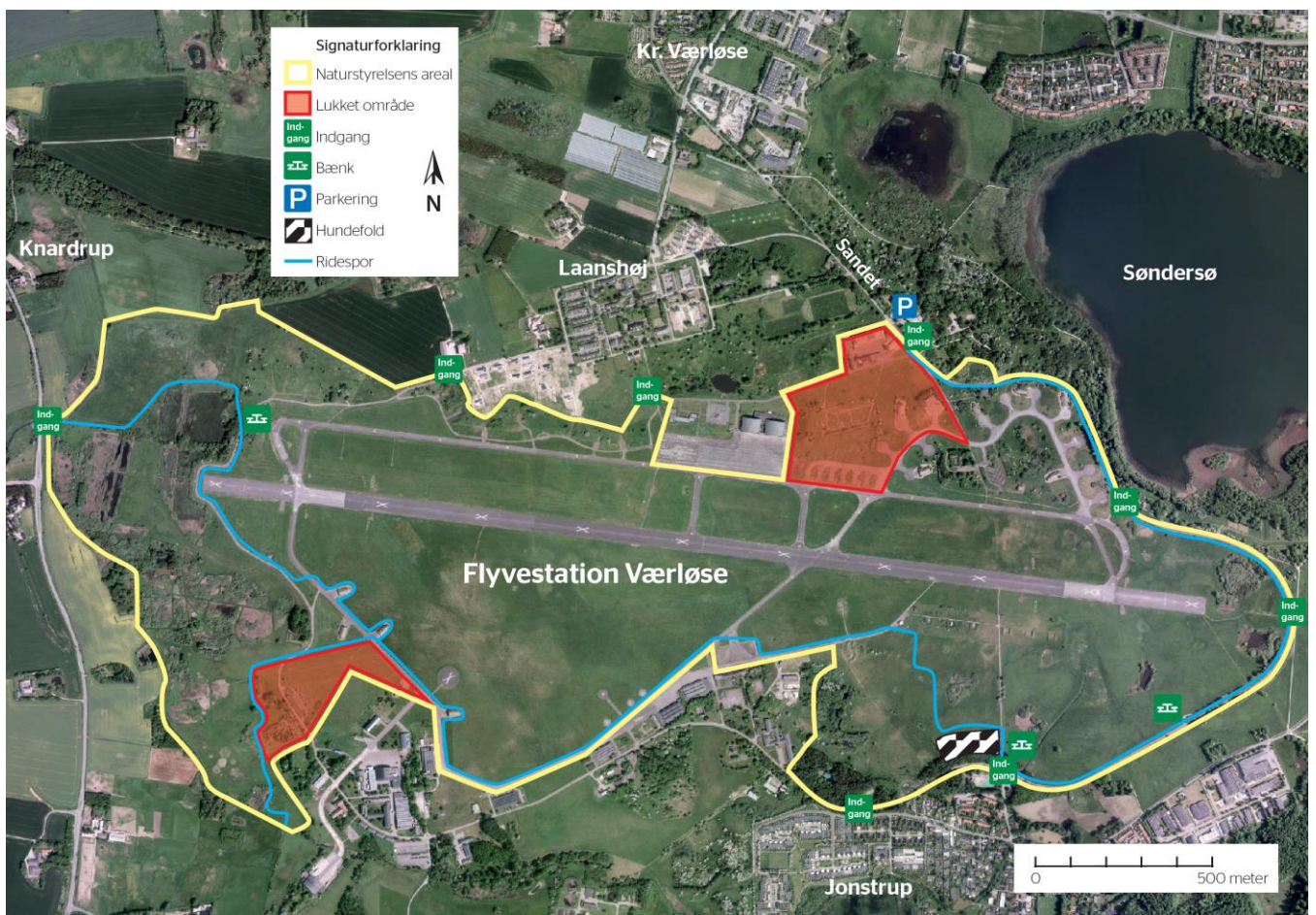
Udover den daglige brug af Kultur- og Fritidsaksen har aksens siden 2013 dannet udgangspunkt for en række større begivenheder, hvoraf nogle er tilbagevendende. Det drejer sig eksempelvis om Store Cykeldag og Store Flyvedag, der begge har haft udgangspunkt i Det Grønne Støttepunkt. Den bynære del af Kultur- og Fritidsaksen i Sydlejren har også i særlige tilfælde været åbnet fx ifm. Historisk Fly In i 2016 og ved høringen af lokalplan 121 for Sydlejren. Derudover har Kultur- og Fritidsaksen været anvendt ifm. markeringen af 70 året for Danmarks befrielse samt 75 året for besættelsen.

4.3 STIER, VEJE OG PARKERINGSAREALER

Der findes en omfattende infrastruktur på Flyvestationens arealer i form af stier og rullearealer, samt ridespor, og veje, hvoraf en stor del af sidstnævnte er asfalterede (jf. kort 7). Det gælder generelt for de asfalterede strækninger, at der vokser græs, hvor elementerne er samlet. Alle veje og stier på ikke afspærrede områder er som udgangspunkt tilgængelige for offentlig færdsel, men dog ikke for motortrafik.

Der er som udgangspunkt ingen restriktioner til adgangen af de arealer på flyvestationen, der er åbne for offentligheden, dvs. adgang er tilladt hele døgnet både på og udenfor stier. Der er således gode muligheder for rekreativ brug af områderne allerede på nuværende tidspunkt. Dette kommer særligt til udtryk på følgende arealer:

- **Naturstyrelsens arealer:** Mulighed for rekreativ brug af både grønne arealer, stier og af de asfalterede strækninger. Flere forskellige brugergrupper har organiserede aktiviteter på arealerne, blandt andet omkring landingsbanen. Naturstyrelsen har allerede taget initiativ til forbedringer for friluftslivet, blandt andet udlæg af en del af Perimetervej til grussti og etablering og promovning af et længere ridespor sammen med frivillige (jf. kort 7).



Kort 7: Oversigtskort over Naturstyrelsens areal på Flyvestationen, Naturstyrelsens besøgsfolder 2017

- **Flyvestationens nordøst ende ved Søndersø:** I den østlige ende af Boligejendoms arealer findes adgangsmuligheder til det rekreative stinet omkring Søndersø samt flere faciliteter for friluftsliv og udeundervisning (jf. afsnit 4.2).
- **Stier ved Laanshøj:** Fra området omkring Laanshøj er der adgang til Naturstyrelsens arealer. Der er samtidig mulighed for rekreativ brug af det grøn-

ne område på Boligejendoms areal i umiddelbar nærhed af den nuværende bebyggelse.

- **Stier i Sydlejren:** De dele af det grønne område vest for Jonstrup, der ikke afgræsses af kvæg, benyttes allerede i stort omfang af hundeluffere og andre rekreative brugere, primært til folk til fods. Dette sker på trods af hegningen langs Bringekrogen og Værebros Å, da denne flere steder er passabel. Udover de etablerede køreveje i grus findes en del trampestier, vildtveksler og tidligere kørespor på arealerne.

4.3.1 PARKERING

På nuværende tidspunkt eksisterer der kun én officiel parkeringsplads henvendt til de offentlige, rekreative brugere af Flyvestationen. Den er placeret for enden af Sandet i nord ved Bygning 77/Corner (jf. kort 21).

HØRINGSVERSION

5. FREMTIDIGE UDVIKLINGSPERSPEKTIVER

De fremtidige udviklingsperspektiver præsenteret her er en sammenfatning af Furesø Kommunes, ejernes og interessentgruppers ønsker til udviklingen af Flyvestationen.

Som overordnet ramme har Furesø Kommune i dialog med ejerne opstillet visionen "Flyvestationen mellem historie og moderne (by)liv", hvor der er identificeret fem overordnede formål for indsatsen for at udvikle Flyvestationen:

- At Flyvestationen er et tilgængeligt og varieret natur- og fritidsområde, der også hænger mentalt sammen med kommunens øvrige by- og boligområder
- At de nye boligområder lægger op til en bæredygtig livsstil, hvor grøn mobilitet og bæredygtige løsninger fremmes via fysisk infrastruktur, krav til byggeriet og fælles deleløsninger
- At skabe gode rammer som tiltrækker investeringer til boligområder såvel som til erhvervsområde
- At sikre en så høj grad af mangfoldighed og fællesskab i de nye boligområder som muligt – det skal gøres ved at have fokus på et varieret boligudbud mht. ejerstruktur, boligstørrelse og boligform
- At sikre historiske spor gennem aktiv og borgerdrevet genanvendelse af udvalgte bygninger og befæstede arealer på Flyvestationen

5.1 NATUR- OG LANDSKABSVÆRDIER

Den overordnede vision for anvendelse og udvikling af de natur- og landskabsmæssige værdier på Flyvestationen tager udgangspunkt i Hasløv & Kjærsgaard, hvor der står følgende vedr. udviklingen:

"Området udvikles til et enestående naturområde, hvor landskabet i øst med bakker og søer fra dødishuller og moseområdet i vest forbindes med den store, anlagte slette syd for startbanen. Naturområdet skal sikres med en plejeplan og gøres tilgængeligt med stianlæg"

Grundlæggende bygger den fremadrettede anvendelse og udvikling af landskabet og naturen på Flyvestationen på følgende overordnede principper, der også afspejles i kommuneplanens rammer (jf. afsnit 4.1):

- Den centrale del af Sletten defineres som et aktivitetslandskab med flere muligheder for forskellige fritidsaktiviteter, der potentielt kræver etablering af friluftanlæg
- Den østlige del af Sletten, der grænser op mod Søndersø og Sandet/Perimetervej defineres som natur- og friluftsområde med udgangspunkt i eksisterende forhold, hvor områdets små vandhuller og småbakker skal fastholdes
- Bringemose, skræntområdet syd for Laanshøj samt naturområdet syd for Sydlejren skal fastholdes som naturområde

Furesø Kommune er en grøn kommune, og Flyvestationen spiller en særlig rolle i det samlede naturbillede i Furesø, idet området, som følge af anvendelsen som Flyvestation har været friholdt for opvækst af træer og buske og udgøres primært af store åbne græsarealer. Det flade sletteområde blev, ved etableringen af startbanen, udvidet, således at dele af den oprindelige Bringemose er fyldt op og planeret. I Kommuneplan 2017 foreslås Flyvestationen udpeget som hhv. et værdifuldt landskab og et større sammenhængende landskab. Hovedformålet med disse udpegninger er at sikre, at Flyvestationens særlige landskabelige værdier bevares.

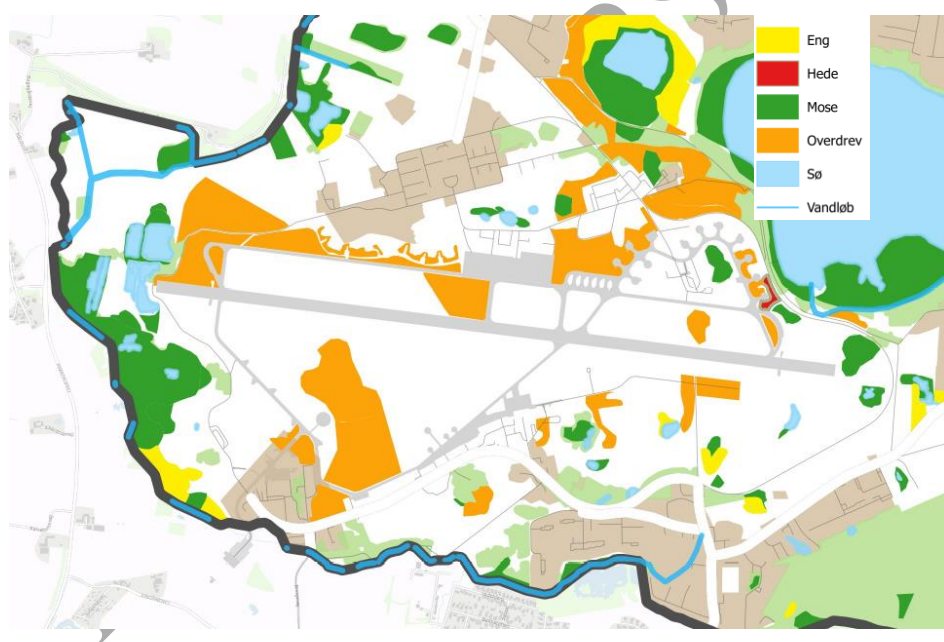
Udpegningerne danner udgangspunkt for principperne for de fremadrettede perspektiver for Flyvestationen:

- Slettens åbne karaktertræk skal bevares
- Der skal sikres størst mulig adgang til de robuste dele af de særligt værdifulde landskaber og disse landskabers særlige oplevelsesmuligheder, hvilket bl.a. betyder at Flyvestationen skal eksistere med et minimum af hegning
- Ændringer i landskabet kan ske, når det medvirker til at genoprette eller styrke landskabets karakter eller sker i medfør af allerede gældende bestemmelser i en fredning eller lokalplan.
- Bygninger og anlæg skal placeres og udformes med hensyntagen til bevaring og beskyttelse

Flyvestationen indeholder derudover beskyttede naturområder som eksempelvis mose, overdrev, sø, hede og eng (beskyttet i Naturbeskyttelsesloven). Derudover foreslås i Kommuneplan 2017 udpeget en række områder med særlige naturbeskyttelsesinteresser samt en række økologiske forbindelser, der skal være med til at sikre et sammenhængende naturnetværk (jf. kort 3 og 8).

Udviklingen og anvendelsen af naturområderne og de økologiske forbindelser på Flyvestationen bygger på følgende principper:

- Ændringer af tilstanden eller arealanvendelsen inden for områderne med særlige naturbeskyttelsesinteresser kan ske som led i forbedring af områdernes naturværdi
- Tilstanden og arealanvendelsen inden for områderne med særlige naturbeskyttelsesinteresser må kun ændres, hvis det kan begrundes ud fra væsentlige samfundsmæssige hensyn, og hvis det ud fra en konkret vurdering kan ske uden at tilsidesætte de særlige værdifulde sammenhængende helheder eller enkeltelementer
- Spredningsmulighederne for vilde planter og dyr skal søges øget gennem forbedring af eksisterende eller etablering af nye naturområder
- Der må ikke foretages ændringer, som overskærer, reducerer eller forringer de økologiske forbindelsers biologiske værdi, uden at der sikres kompensierende foranstaltninger
- Bringe Mose er udpeget til lavbundsarealer, der kan genoprettes til vådområder.

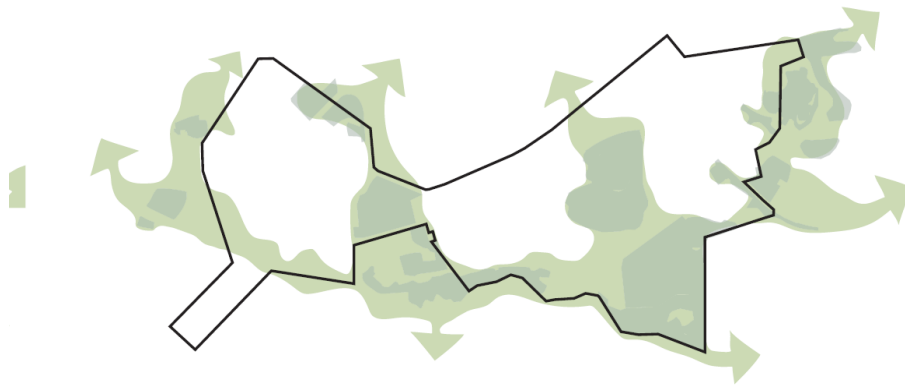


Kort 8: Beskyttede naturområder, redegørelseskort forslag til Kommuneplan 2017

Udover natur- og kulturværdierne på Sletten indeholder de mere bynære områder ligeledes natur- og kulturværdier. Det drejer sig eksempelvis om de åbne friarealer i Sydlejren og arealerne langs Værebros Å (jf. kort 9). Hensigten med disse arealer er fastholde Flyvestationens grønne udtryk samt skabe sammenhæng mellem de nye boligområder og resten af kommunen samtidig med at områderne skal tilbyde mulighed for forskellige rekreative aktiviteter, som alle borgere i kommunen kan få glæde af.

Grundlæggende bygger den fremadrettede anvendelse og udvikling af de bynære landskabs- og naturelementer på følgende overordnede principper:

- Naturen og landskabet skal være oplevelsesrigt både mht. naturtyper og rekreative muligheder
- Naturen og landskabet skal være sammenhængsskabende for bydelene på Flyvestationen og mellem Flyvestationen og de omkringliggende områder
- Naturen og landskabet skal være offentlige tilgængelige

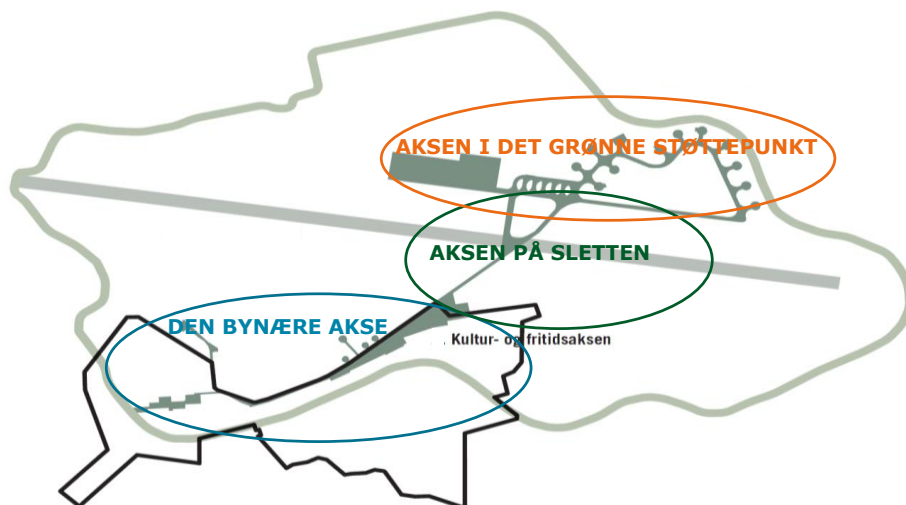


Kort 9: Sammenhængende grønne passager, illustration fra Helhedsplanen for Sydlejren, 2015

5.3 KULTUR- OG FRITIDSAKSEN

De befæstede arealer foran hangarerne i Sydlejren danner sammen med rullevejen op til det grønne støttepunkt, til Laanshøj og til området foran Hangar 46 (Nationalmuseets hangar) en sammenhængende Kultur- og Fritidsakse på Flyvestationen. De befæstede arealer og de tilstødende bygninger er et afgørende element i at give Flyvestationen og hele Furesø Kommune "a special sense of place".

Udviklingen af Kultur – og Fritidsaksen er således et centralt element i at skabe en særlig identitet for de nye bydele i Furesø Kommune, der balancerer bevarelsen af stedets særlige kulturhistoriske fortælling tillige med at området finder anvendelse som en del af det moderne (by)liv. Ligesom Aksen er med til at binde Furesø Kommunes nye erhvervsområde på Flyvestationen sammen med den nye bydel i Sydlejren og Jonstrup (jf. kort 10).



Kort 10: Illustration af Kultur- og Fritidsaksens tre delområder, Furesø Kommune 2017 på baggrund af Helhedsplanen for Sydlejren

Endvidere er udviklingen af Kultur- og Fritidsaksen et led i udmøntningen af Byrådets ønske om, at styrke den selvorganiserede idræt gennem løbende aktivering af kommunens byrum.

DEN BYNÆRE KULTUR- OG FRITIDSAKSE I SYDLEJREN

I grænselandet mellem Jonstrup, den nye bydel i Sydlejren på Flyvestationen og naturen på Sletten ligger en central del af Kultur- og Fritidsaksen. Aksen udgøres af de historiske hangarer samt de tidligere rullearealer.

Sydlejren er en del af en større fortælling om hele den tidligere Flyvestation Værløse, hvor rullearealerne foran de store hangarer 1 – 4 tilbyder store flader til rekreative aktiviteter af både midlertidig såvel som permanent karakter.

Kultur- og Fritidsaksen har potentiale til at blive en unik attraktion for hele Furesø Kommune og i Region Hovedstaden ligesom den kan udvikles som en ressource for beboerne i Jonstrup og Sydlejren (jf. kort 11).

Furesø Kommunes arbejde med **udviklingen af den bynære Kultur- og Fritidsakse bygger på følgende principper:**

- Rullearealerne udvikles og programmeres over tid, hvor materialer som opstribning i termoplast kan anvendes til at fremme aktiviteter
- Aksen er forbeholdt bløde trafikanter og et rekreativt aktivitetsliv, dvs. Aksen udvikles med ophold og rekreative aktiviteter for øje
- Aksen udvikles som det nye samlingspunkt i Sydlejren dvs. toiletfaciliteter, vandposter og faciliteter til opbevaring mv. placeres her

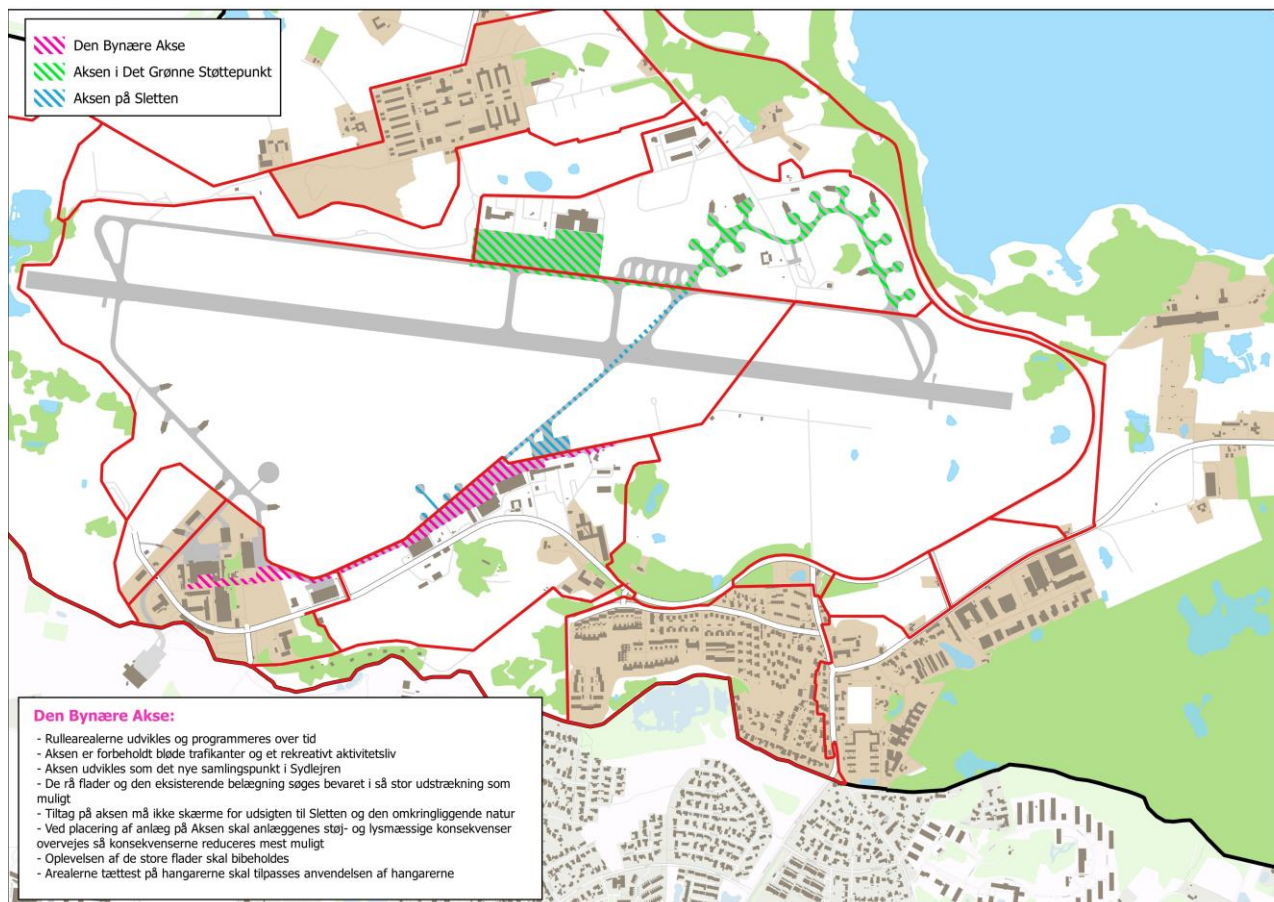
- De rå flader og den eksisterende belægning søges bevaret i så stor udstrækning som muligt
- Tiltag på akse må ikke skærme for udsigten til Sletten og den omkringliggende natur
- Ved placering af anlæg på Aksen skal anlæggenes støj- og lysmæssige konsekvenser overvejes så konsekvenserne reduceres mest muligt
- Oplevelsen af de store flader skal bibeholdes
- Arealerne tættest på hangarerne skal tilpasses anvendelsen af hangarerne

Lokalisering af de enkelte aktiviteter på Aksen er tænkt sådan at anlæggenes størrelse vokser mod øst således, dvs. at de mindste anlæg er længst mod vest omkring Hangar 3 og de størst er længst mod øst og Hangar 1.

Den bynære del af Kultur- og Fritidsaksen afgrænses mod Sletten af en hurtig rute for cykellister og andre folk på hjul fx rulleskøjter, men der er behov for at etablere en tydelig grænse mellem by og land, der tillige tjener som en fysisk barriere for motoriserede køretøjs adgang til Sletten.

Dette glæder også for rullearealet ved Filmstationen, hvor biltrafik dog er nødvendig i forhold til erhvervsaktiviteten i området. På den baggrund er der behov for en afskærmning på rullearealet mellem erhvervsområdet og resten af Kultur- og Fritidsaksen.

HØRINGSVERSION



Kort 11: Illustration af Kultur- og Fritidsaksen i Sydlejren, Furesø Kommune 2017

Udvikling af grænsen mellem by og land bygger på følgende principper:

- Det åbne flade kig til Sletten bevares
- Afskærmning/barrierer mod Sletten skal udformes med reference til det aeronautiske, stedets byggestil eller som naturlige elementer i landskabet
- Der skal være genkendelige (afskærmnings)elementer langs hele grænsen, som skaber en fornemmelse af helhed
- Afskærmningen/barrieren skal opleves som det sekundære formål

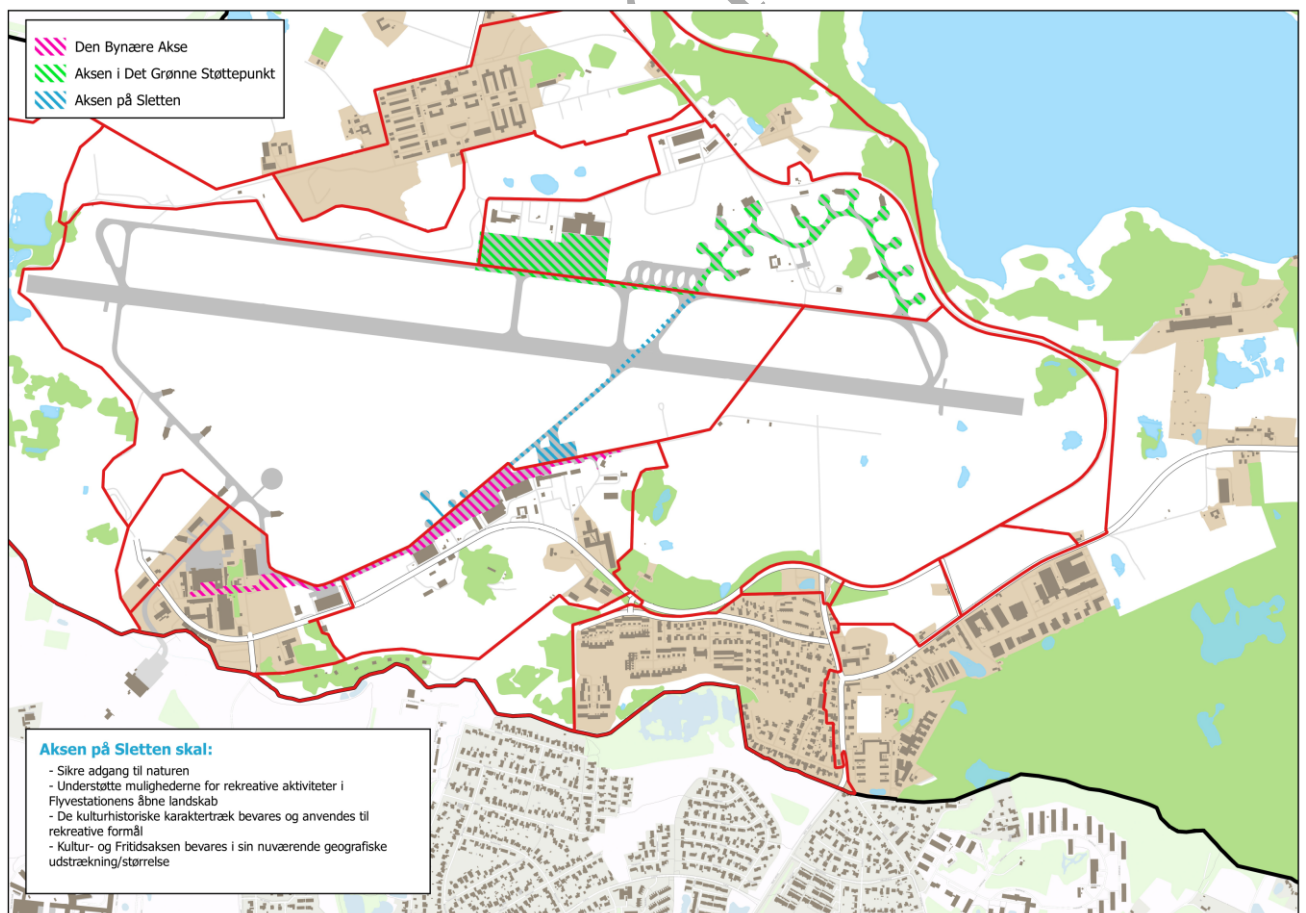
I udviklingen af Kultur- og Fritidsaksen er mulighed for event parkering et vigtigt element, da aktiviteterne på Aksen appellerer til et bredt publikum, og der kan ved større begivenheder som messer på Filmstationen, Store Flyvedag eller arrangementer på Flyvestationen forventes mange gæster. Der skal derfor i relation til Aksen skabes mulighed for midlertidige parkeringsarealer. I Sydlejren skal mulighederne skabes i tilknytning til Hangar 2, mens de midlertidige parkeringsmuligheder i nord kan udgøres af forpladsarealerne til Hangar 46 (jf. kort 21).

Anvendelsen af eventparkeringsmulighederne kræver, at der opsættes tydelig skiltning til parkeringsmulighederne samt der sørges for vejvisere ved arrangementerne.

KULTUR- OG FRITIDSAXSEN PÅ SLETTEN

Kultur- og Fritidsaksen strækker sig fra byzonen i Sydlejren ud i det åbne land – ud på Sletten og inkluderer den markante landingsbane og tilknyttede rullearealer (jf. kort 12).

Det primære formål med Kultur- og Fritidsaksen på Sletten er at skabe forbindelse og sammenhæng mellem nord og syd og forbinde Flyvestationen med resten af Furesø Kommune samt give adgang til naturmæssige og rekreative muligheder på Flyvestationen (jf. kort 12). Endvidere er Kultur- og Fritidsaksen på Sletten en vigtig brik i indsatsen for at bevare og fortælle om Flyvestationens kulturhistoriske værdi.



Kort 12: Illustration af Kultur- og Fritidsaksen på Sletten, Furesø Kommune 2017

Den fremadrettede udvikling af denne del af Kultur- og Fritidsaksen tager udgangspunkt i at:

- Sikre adgang til naturen
- Understøtte mulighederne for rekreative aktiviteter i Flyvestationens åbne landskab
- De kulturhistoriske karaktertræk bevares og anvendes til rekreative formål
- Kultur- og Fritidsaksen bevares i sin nuværende geografiske udstrækning/størrelse

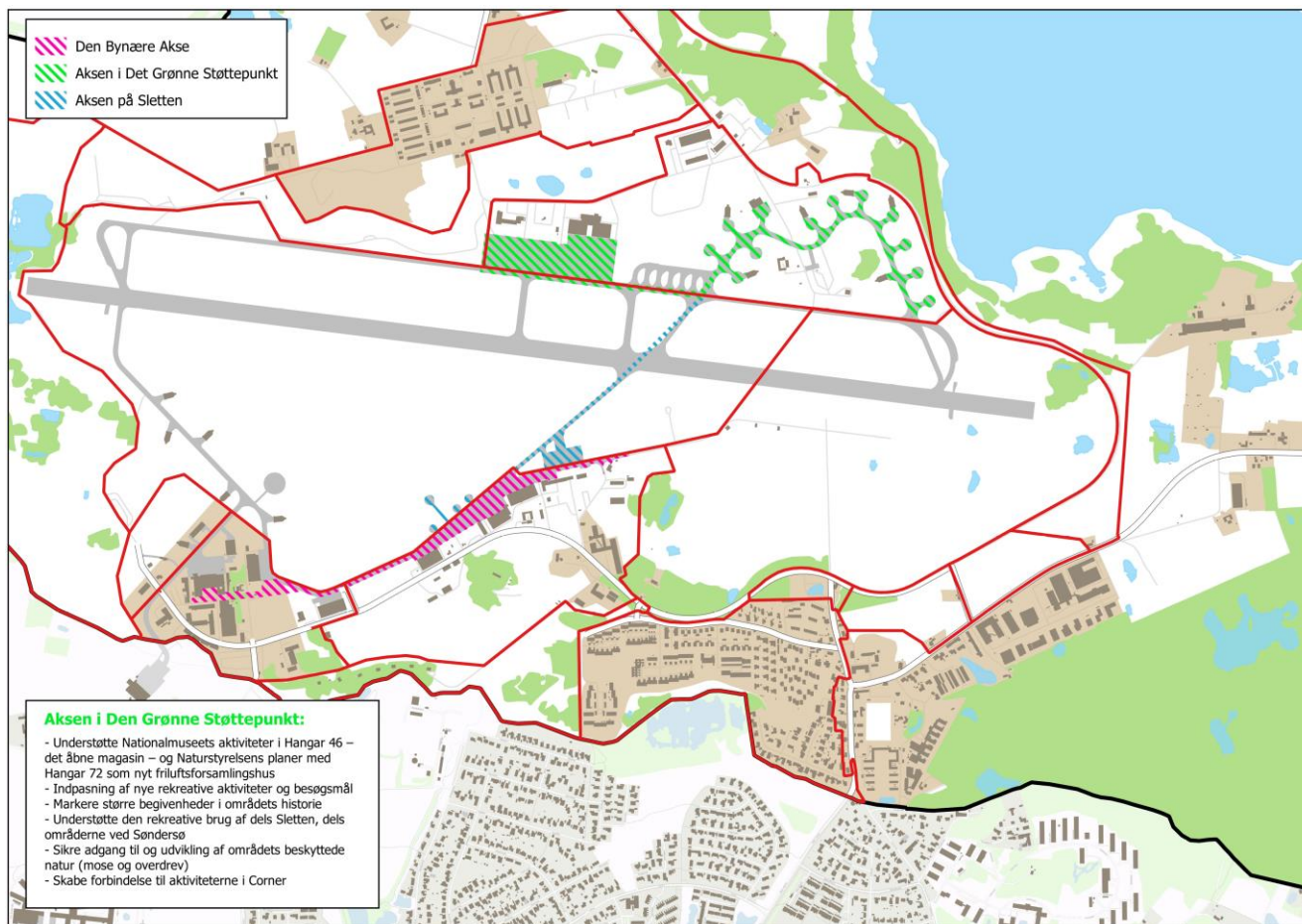
KULTUR- OG FRITIDSakse I DET GRØNNE STØTTEPUNKT

Kultur- og Fritidsaksen i Det Grønne Støttepunkt udgøres primært af Hangar 46 (Nationalmuseets hangar) samt de rullearealer, der forbinder Støttepunktets seks bevaringsværdige flyshelters. Udviklingen af denne del af aksen bestemmes i høj grad af landsplandirektivets bestemmelser, der tager udgangspunkt i, at der i det Grønne Støttepunkt kan indrettes aktiviteter med kulturelle formål og fritidsformål samt erhverv i tilknytning hertil. Aktiviteterne skal fortrinsvist have udgangspunkt i eksisterende bygninger og anlæg, da der kun kan ske et begrænset nybyggeri af fx toiletter, garderobe og støttefunktioner, i tilknytning til eksisterende bygninger og anlæg. Aktiviteterne i Det Grønne Støttepunkt skal fortrinsvist understøtte den rekreative brug af Flyvestationens øvrige områder herunder Sletten

Det primære formål med udviklingen af Kultur- og Fritidsaksen i Det Grønne Støttepunkt er derfor at søge genanvendelse af bevaringsværdige bygninger og gennem denne udvikling bidrage til at der i den nordlige del af Flyvestationen skabes et naturligt samlingspunkt for brugerne af Flyvestationen samtidig med, at der i Det Grønne Støttepunkt kan etableres selvstændige aktiviteter og besøgsmaal. Hensigten er at bidrage til et samlingspunkt, der supplerer samlingspunktet i Sydlejren omkring Hangar 2 og 3.

Den fremadrettede udvikling af denne del af Kultur- og Fritidsaksen tager udgangspunkt i at:

- Understøtte Nationalmuseets aktiviteter i Hangar 46 – det åbne magasin – og Naturstyrelsens planer med Hangar 72 som nyt friluftsforsamlingshus
- Indpasning af nye rekreative aktiviteter og besøgsmaal
- Markere større begivenheder i områdets historie
- Understøtte den rekreative brug af dels Sletten, dels områderne ved Søndersø
- Sikre adgang til og udvikling af områdets beskyttede natur (mose og overdrev)
- Skabe forbindelse til aktiviteterne i Corner bl.a. Hjortøgaardgruppen og naturvejledningen



Kort 13: Illustration af Kultur- og Fritidsaksen i Det Grønne Støttepunkt, Furesø Kommune 2017

BEVARINGSVÆRDIGE BYGNINGER

Hovedparten af de bevaringsværdige bygninger på Flyvestationen er lokaliseret langs Kultur- og Fritidsaksen (jf. kort 14).

I Sydlejren er de bevaringsværdige hangarer – Hangar 1, 2, 3, 4 og 5 – lokaliseret. Hangar 4 og 5 tilhører Filmstationen og anvendes i virksomhedens drift. Genanvendelsen af de øvrige bevaringsværdige hangarer bygger på følgende principper:

- Bygningernes historiske fremtoning ift. materialer og farver søges bevaret og/eller genskabt
- Aktiviteterne i bygningerne skal så vidt muligt invitere offentligheden indenfor

Specifikt for Hangar 2 gælder yderligere:

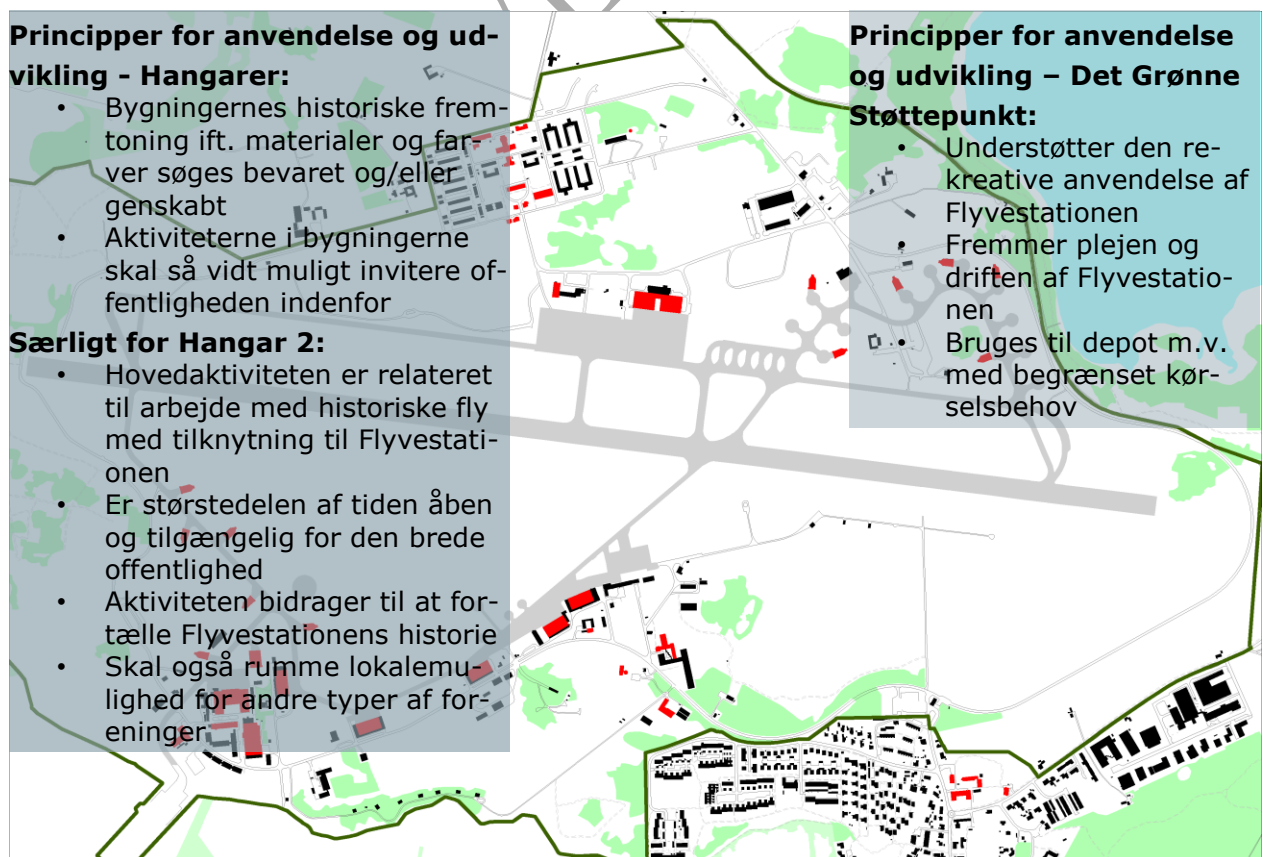
- Hovedaktiviteten i Hangar 2 er relateret til arbejde med historiske fly med tilknytning til Flyvestationen

- Hangar 2 er størstedelen af tiden åben og tilgængelig for den brede offentlighed
- Aktiviteten i Hangar 2 bidrager til at fortælle Flyvestationens historie
- Hangar 2 skal også rumme lokalemulighed for andre typer af foreninger, der anvender Flyvestationen til rekreative formål fx rullekøjtølb, rulleski, triatlon, cykelløb eller lign.

I Det Grønne Støttepunkt er seks af de i alt 12 bevaringsværdige flyshelters beliggende sammen med Nationalmuseets Hangar 46. Genanvendelsen af disse bygninger bygger på følgende principper:

- Understøtter den rekreative anvendelse af Flyvestationen
- Fremmer plejen og driften af Flyvestationen
- Bruges til depot m.v. med begrænset kørselsbehov

Udover de bevaringsværdige bygninger findes en række ikke bevaringsværdige bygninger i Det Grønne Støttepunkt. Det drejer sig eksempelvis om brandstationen, autogården, Fuglebækgaard og VIP bygningen. Disse bygninger vil blive revet ned.



Kort 14: Bevaringsværdige bygninger på Flyvestationen, Furesø Kommuneplan 2013 + tillæg + gældende lokalplaner

5.3 STIER, VEJE OG PARKERINGSAREALER

Helt centralt for den fremtidige anvendelse og udvikling af Flyvestationen er områdets tilgængelighed. Det drejer sig både om at kunne komme til og fra Flyvestationen, men også om at sikre at brugerne kan komme rundt i området. De overordnede principper for tilgængeligheden for Flyvestationen er:

- Det skal være nemt at komme til og fra Flyvestationen både med kollektiv trafik, som cykellist, fodgænger og bilist
- Infrastrukturen skal opfordre til bevægelse og aktiv anvendelse af Flyvestationen
- Adgang til flere hensigtsmæssige parkeringsfaciliteter skal understøtte brugen af Flyvestationen

En hjørnestein i udviklingen af Flyvestationen er den infrastrukturelle sammenhæng mellem nord og syd samt mellem Flyvestationen og resten af Furesø Kommune. Den gradvise åbning af arealerne på Flyvestationen aktualiserer behovet for nye muligheder for mobilitet på tværs af Flyvestationen, bydele og kommunegrænser.

Udviklingen af det overordnede **tværgående stisystem** på Flyvestationen tager udgangspunkt i følgende principper:

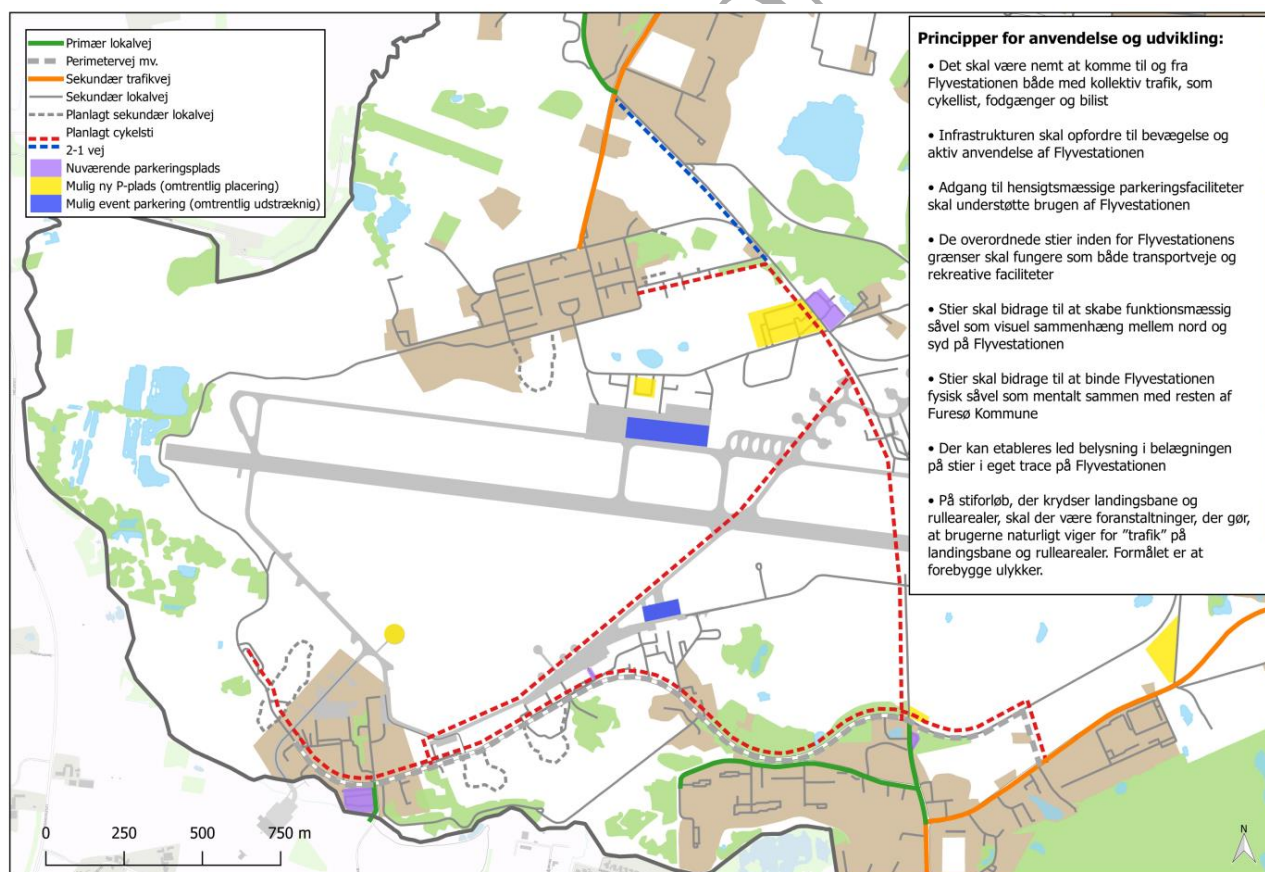
- Stierne inden for Flyvestationens grænser skal fungere som både transportveje og rekreative faciliteter
- Stier skal bidrage til at skabe funktionsmæssig såvel som visuel sammenhæng mellem nord og syd på Flyvestationen
- Stier skal bidrage til at binde Flyvestationen fysisk såvel som mentalt sammen med resten af Furesø Kommune
- Der kan etableres led belysning i belægningen på stier i eget trace på Flyvestationen
- På stiforløb, der krydser landingsbane og rullearealer, skal der være foranstaltninger, der gør, at brugerne naturligt viger for "trafik" på landingsbane og rullearealer. Formålet er at forebygge ulykker.

Konkret er følgende stier aktuelle, som forbindelseslinjer fra/til/henover Flyvestationen (jf. kort 15 og 16):

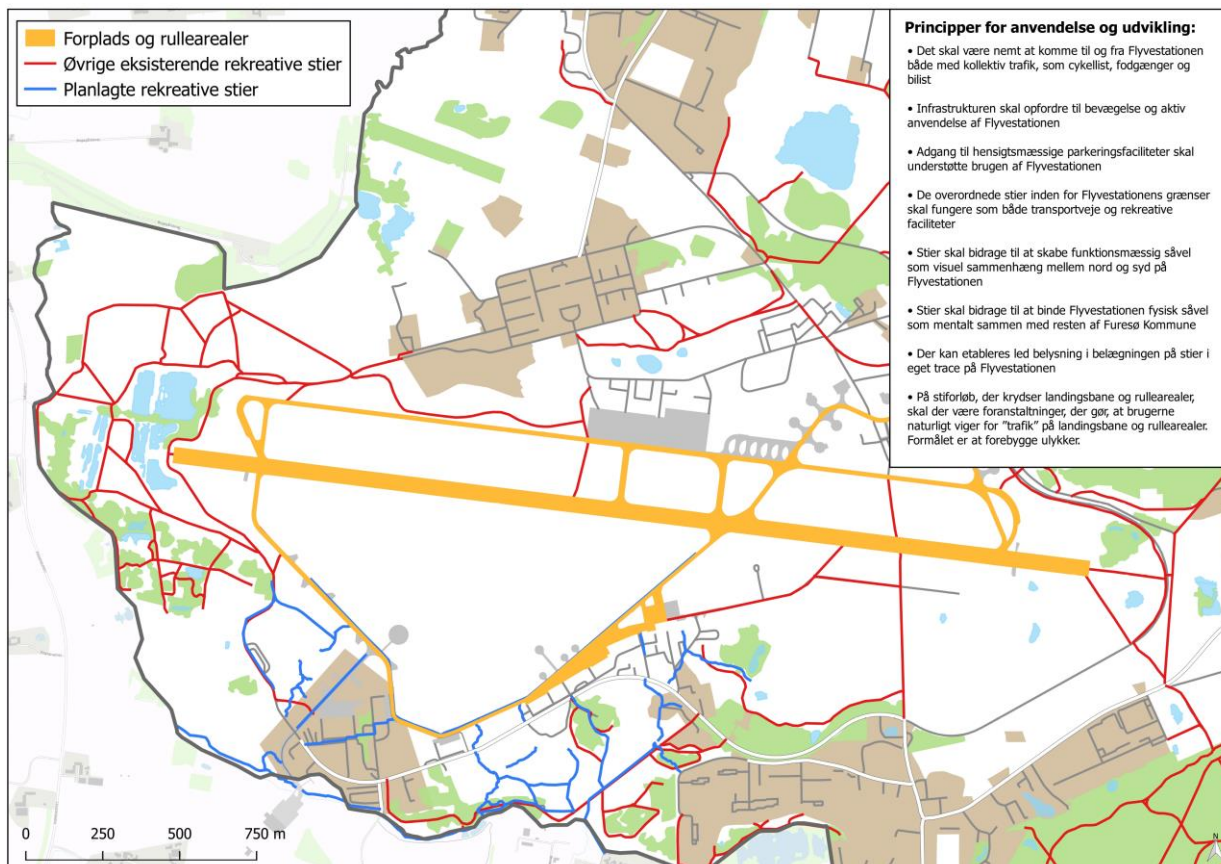
- Transportsti i nord/sydgående retning fra Jonstrupvej i syd (ved den tidligere Sydvag) til Sandet i nord. Stien bliver et supplement til de eksisterende grus- og trampestier. Der skal være plads til at cykellister og gående kan passere hinanden.

- Kombineret cykel- og rekreativ sti for rullere/løbere, gående fra hangar 3 i syd mod nordøst til Sandet i nord. Stien er en del af den bynære Kultur- og Fritidsakse og strækker sig ud på Aksen beliggende på Sletten og giver adgang til landingsbanen og rullearealerne omkring samt til et omfattende netværk af rekreative stier. Anlægges på eksisterende rullearealer
- Et rekreativt stisystem i Sydlejren, der forbinder Furesø og Ballerup Kommune på tværs af Værebros Å

Derudover er der i Flyvestationens delområder forskellige infrastrukturelle behov.



Kort 15: Eksisterende og planlagte transportruter, Furesø Kommune 2017



Kort 16: Eksisterende og planlagte rekreative stier. Stierne er ikke opdelt på type, brugstype, tilstand mv.

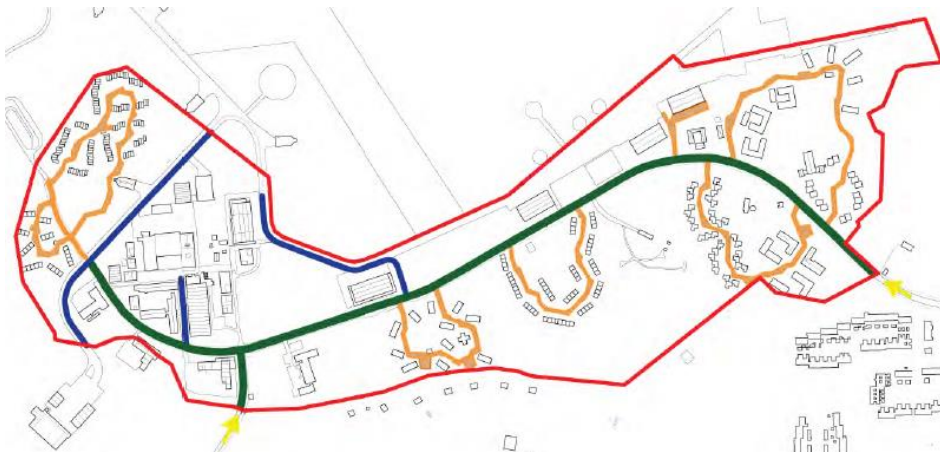
5.3.1 DELOMÅRDE - SYDLEJREN

Udbygningen af Sydlejren kræver en væsentlig opgradering af det eksisterende vej- og stinet. Dels i forhold til den transportmæssige infrastruktur, dels i forhold til at sikre og udbygge den rekreative adgang til grønne områder og Kultur- og Fritidsakse. De væsentligste elementer i opgraderingen af infrastrukturen i Sydlejren består i:

- Ombygning af Perimetervej fra vestenden over tilslutning til Bringevej og østpå ved Jonstrup, hvor der laves en ny tilslutning til Jonstrupvangvej. Øst og vest for denne strækning ophører den eksisterende Perimetervej med at være kørevej for biltrafik, men fortsætter som sti. Der etableres ekstra brede cykel- og gangsti i begge retninger langs den opgraderede Perimetervej.
- Opgradering/oprettelse af nye boligveje samt adgangsveje til erhvervsområder
- Omfattende udbygning af stinettet, både i forhold til transportstier og rekreative stier.

Alle elementer er specificeret i detaljer i lokalplan 121 (jf. kort 17 og 18). Kortbilagene viser dog også elementer uden for lokalplanområdet, der kræver koordinering med andre arealejere og myndigheder.

Kort 17: Veje i Sydlejren, Lokalplan 121



- Afgrænsning af lokalplanområdet (rød polygon).
- Adgangsveje til lokalplanområdet (gule pile)
- Principiel linjeføring for Perimetervej mv. (mørkegrønne linjer).
- Principiel linjeføring for nye boligveje mv. (orange linjer og flader)
- Principiel linjeføring for veje i erhvervsområdet (mørkeblå linjer).

Kort 18: Stier i Sydlejren, Lokalplan 121



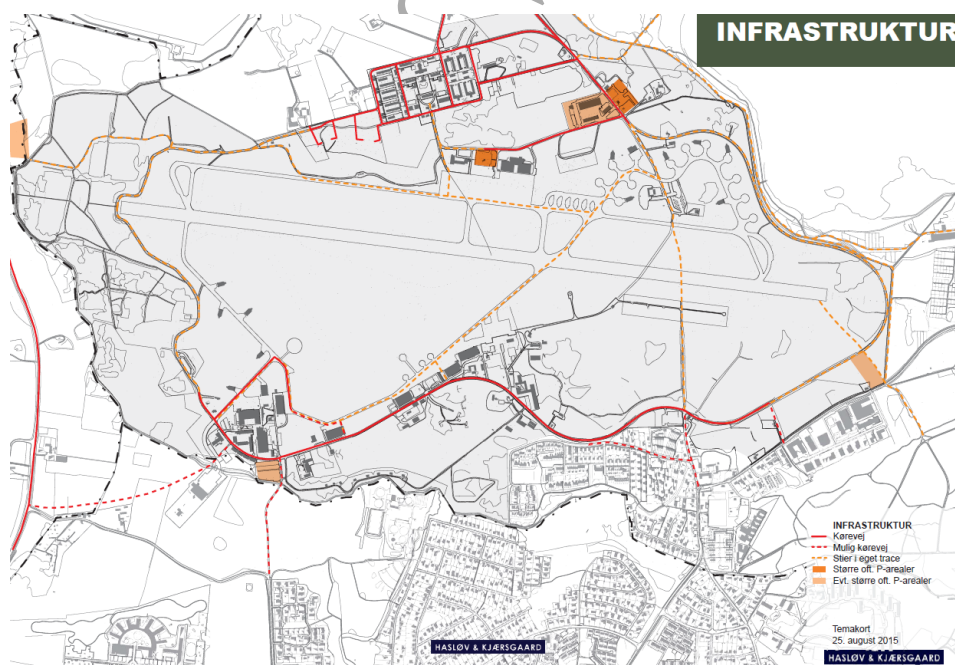
- Afgrænsning af lokalplanområdet (sort polygon).
- Principiel linjeføring for befæstede stier (røde linjer).
- Principiel linjeføring for grusstier (blå linjer)
- Principiel linjeføring for naturstier for fodgængere (grønne linjer).

5.3.2 DELOMÅRDE – NATURSTYRELSENS AREALER

Naturstyrelsens arealplan fra 2014 opsætter følgende udviklingsmål for den fremtidige infrastruktur med henholdsvis asfalterede og grusbelagte stier og veje:

”Som en måde at differentiere de forskellige brugergrupper vil styrelsen på sigt omlægge Perimetervejen til en grusvej, etablere nye strækninger, hvor det er nødvendigt for forløbet er sammenhængende samt afmærke ruteforløb. Selve start- og landingsbanen og rullebaner agter Naturstyrelsen at bevare med asfaltbelægning. Selve adgangsvejene til/fra de centrale indgange/P-pladser ønskes også bevaret med asfaltbelægning for de asfaltinteresserede brugere kan komme rundt i området. Hvad angår den fremadrettede drift og vedligeholdelse af asfalten overvejer styrelsen hvorledes en fornuftig og fremtidssikret løbende finansiering heraf kan skrues sammen. Grovheden af den fremtidige asfaltbelægning, herunder mere optimale asfaltforhold for bl.a. rullekøjtter vil også blive taget i betragtning.”

Siden ovenstående retningslinjer blev formuleret i 2014 har udviklingspotentialet været drøftet i flere omgange og er blevet konkretiseret blandt andet i ”Masterplanskitse for flyvestationen” (jf. kort 19).



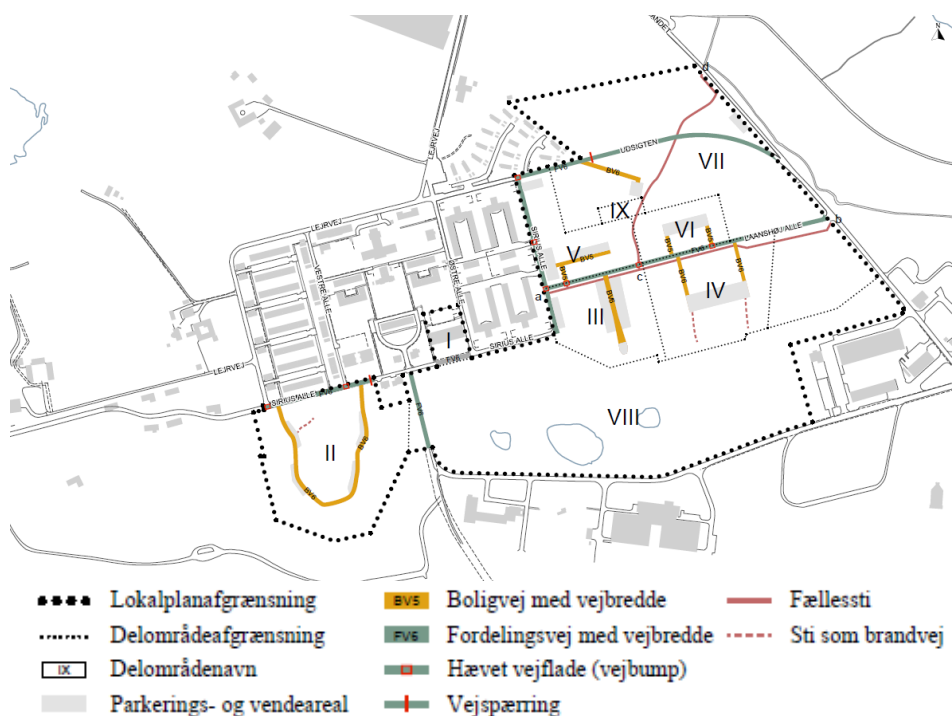
Kort 19: Overordnede infrastruktur på Flyvestationen, Hasløv & Kjærsgaard 2015

5.3.3 DELOMÅRDE – LAANSHØJ

I forbindelse med udbygningen af Laanshøj skal der etableres forbindelses- og boligeveje tilslutning til Sirius allé, Laanshøj Allé og Sandet (jf. kort 17). Herud-

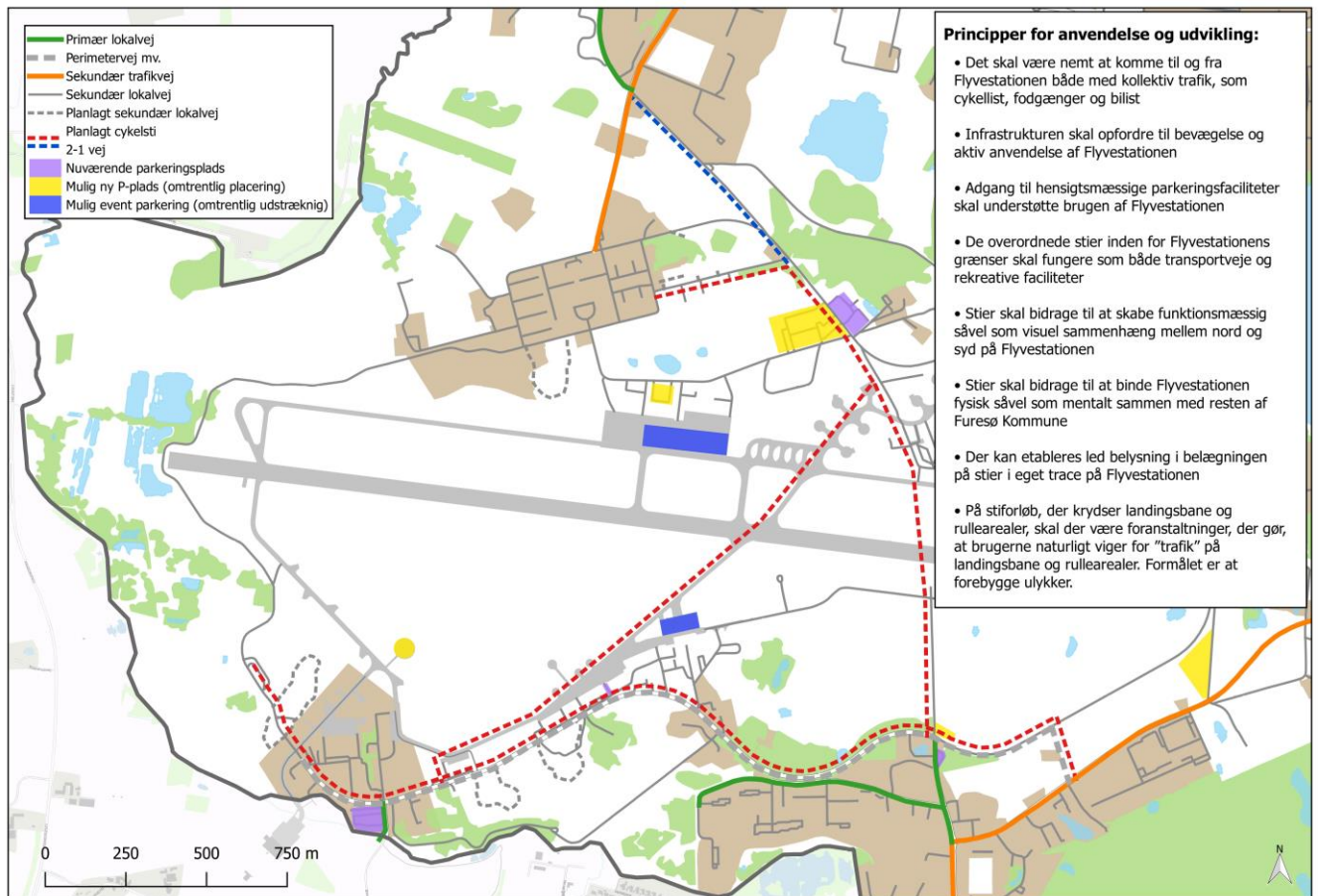
over specificerer lokalplanen nogle få fælles- og brandstier. Det rekreative stinet omkring Laanshøj udbygges ligeledes i forbindelse med byudviklingen, men denne udbygning er ikke fastlagt i detaljer. Mulighederne er således åbne og de rekreative muligheder kan udvikles relativt frit. Der findes dog et forslag i lokalplanens kortbilag 4, til hvordan der kan sikres både gode adgangsforhold til de lokale, grønne områder og sammenhæng mellem eksisterende og nye boligområder.

Kort 20: Veje og stier i Laanshøj, Lokalplanforslag 121 (kort 3)



5.3.4 PARKERING

I takt med at Flyvestationen åbnes op for offentlig adgang og der etableres flere indgange til bl.a. Naturstyrelsens areal er der behov for nye parkeringsmuligheder. Området anvendes af tillige af flere både lokale, regionale og nationale brugere vil behovet for parkeringsarealer også aktualiseres. Mulige fremtidige parkeringsarealer er illustreret på kort 21.



Kort 21: Kort over nuværende og fremtidige, mulige P-arealer på og omkring Flyvestationen.

I første omgang er det parkeringsarealerne ved den tidligere Sydvalt, der prioriteres samt etableringen af parkeringsmuligheder i området ved Filmstationen. De udvidede parkeringsmuligheder ved Det Grønne Støttepunkt afventer i første omgang nedrivning af bygninger.